

12月 '74

No. 153

“  
おーい やきいもまだか  
”



ふっす  
広報

一人、二人、三人、四人

登校前の生徒が、

まっ白な息をはきながら

まっ赤に燃えるたき火の前に

かけ足で集まってくる。

どんより曇った空と

赤や黄色の落葉の上二面に

まっ白に降りた霜が、

一段と厳しい寒さを感じさせる。

でも子どもたちはへっちゃらだ。

冷たく静かだった境内が

笑顔と歓声で

あつというまに暖かくなる。

へさざん花さざん花さいた道

たき火だたき火だ落葉たき

あたろうかあたろうよ………

………

だれともなく口ずさんだ

うたの中から

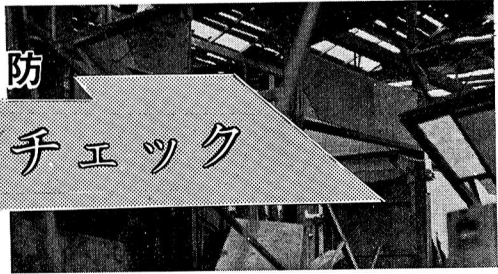
「おーい やきいもまだか」

ひととき大きな声が聞こえた。

今年、冬が早い。熊川神社境内では、

いま落葉たきがまっ盛り。

………



# 火災予防

## 身のまわりをチエツク

加美平住宅にお住まいの豊田さんと松本さんは、今年三月に初期消火に協力され、福生消防署から表彰を受けました。

今月は、防火にひととき関心の高いお二人に消防署を訪ねていただきました。

(文中 敬称略)

おはなし

福生消防署長 河野 古 市 氏  
予 防 課 長 株 木 敬 史 氏

ききて

福生一五三〇―四一―〇三  
豊田 伸 子 さん  
福生一五三〇―三一―一〇  
松本 則 子 さん

### 目立つ

#### プロパンガス事故

松本 きょうは、家庭の防火について、うかがいにまいりました。

豊田 最近は、火事が多いんでしょか？

署長 福生消防署管内(福生市、羽村町、瑞穂町)全体では、今年一月から十一月一日まで九十四件の火災が発生しています。このうち福生市内の火災は四十四件で、およそ半分ほどになります。

この数字を、昨年の同じ時期とくらべますと、管内全体では十二件、福生市内では四件減っています。

今年の火災の特徴は、プロパンガスの爆発によるケガ人が三人も出ていることです。

火災を原因別に見ますと、毎年このことですが、多いのはタバコ、

たき火、火遊び、ガスコンロの順になっています。タバコは、火災原因では全国的にも一番多いですね。特にタバコの投げ捨ては、やめてください。

### たつた3割

#### 上手な119番

署長 初期消火された時の火事のもようを聞かせてください。

豊田 松本さんのお宅の一軒おいの隣りが火事だったんです。お風呂場から煙がモウモウと出ています。すぐに松本さんに「一九九番をお願いします、私は火事ですよ」と叫んだわけです。

署長 松本さん。電話はうまくかけられましたか？

松本 私としては上手にできたと思います。ただ、もう夢中でしたから、土足で玄関をあがってしまいました。(笑)

署長 一九九番を受ける職員の話

では、おちついた、上手な通報は三割程度だそうです。

「一九九番で通報するときは、住所、目標となるもの、火事の状態をお話してください。一九九番をダイヤルしますと、立川市にあります東京都京消防庁第八方面本部に入ります。そこから



ただちに各消防署に一齐に連絡されます。そのために火災現場近くの目標をぜひ知らせていただいたいわけです。

松本 福生の消防署に直接つながるものと思っていましたか……。

### 危

#### 風呂の空だき

署長 お風呂は、どんな点に注意されていますか？

豊田 点火しなくても、わくまで間にちゃん燃えているか、確かめてみることにしています。

松本 自動点火ではありませんからマッチでつけるんですが、コツがいりまして、うっかりすると大きな音がしてこわいんですね。

豊田 風呂釜の事故は、多いそうですね。

予防課長 プロパンガスとか武陽ガスは、空気より重い性質がありますから、下の方にたまるんです。うまく点火しませんが、つぎに火をつけたときに爆発する場合があります。そこで、火がつかない時は、一度元栓をとめて口やウチワでふき散らし、時間をおいてから点火されることですね。

福生消防署の管内で風呂から火事になった例は、昨年五件、今年は四件あります。いずれも原因は空だきなんです。

水を入れ忘れたもの、風呂の栓が完全に締められなかったものなどです。とくにポリバスは、熱に弱く、空だきしますと、とけてしまいますので注意が必要です。

署長 ですから、風呂をわかすときは、まず水を入れてあるかを確かめて、それから火をつけるようにしてください。

予防課長 風呂の栓は、押してから半回転ほどギョツとひねっておかれるとよいですね。ただ押しただけでは、斜めになっていることがありますから。

松本 私の家では一人が入ったあと、つづいて入らない場合は、すぐに元栓を締めてしまします。署長 それはよいことですね。

多い  
天ぷら油の火事

署長 台所は、どちらのご家庭でも、毎日火を使われるところで、ガスコンロや湯沸器などでこわい思いをしたことはありませんか？

豊田 とくにありません。ただ、気をつけてますのは、ガスコンロなど使っている途中で、そこを離れる場合は、いちいちめんどうでも元栓を締めることにしています。予防課長 天ぷらのナベから火災になった例が昨年は五件でしたが、今年も九件もあるんです。いざ、油の入った天ぷらナベを火にかけたまま来客や電話のために、その場を離れたすきに起きています。



松本 そばに野菜などを置いておき、野菜などを火のナベにかぶせる方法を知りました

署長 その場合、じょうずにやり

ませんと、ナベの油がこぼれてかえって危険なこともあるんです。署長 おナベのフタをするのはどうですか？

署長 その方法をおすすめします。炎を横切るようにしてフタをするんですね。

ガスコンロは、壁から離して置くようにしてください。ナベなどの底をはって火がわきに出ますから、表面はわかりませんが、ステンレスなどの内側からコゲて、毎日使ううちに燃え出すことがあります。

予防課長 ガスコンロの周囲は、上は一メートル、周囲は二十センチ以上離すことになっています。松本 私どもは団地住まいですが、二十センチというのはきついですね。

署長 鉄筋コンクリートなら大丈夫です。ガスのゴム管も古くなったら取りかえませんと、ゴム管のわれ目からガスも漏れます。予防課長 三年～五年には少くとも取り替えなければいけませんね。

これも場所によって違いますので、いちがいにはいえませんが、豊田 いたみ具合を見ることはありますが、定期的に取り替えてはいいませんでした。署長 ゴムは老化防止剤が入っていますが、老化は絶対に防げないそうです。



予防課長 意外と多いのは、ゴム管をとめるバンドがきかされていないこととです。

署長 われていない栓にゴムのキャップをしていないことも多いですね。ぜひ、つけてください。

ガスの臭いがしたかということがあります。松本 私は、すぐくハナがきくものですが、つねに臭いをさきにかいじゃいます。それで何んの臭いかわかりません。(笑)

署長 先日、関西で、四階建ての住宅でガス爆発の事故がありました。たね。その時の談話で「朝起きた時に、臭いはしたけど、うちは元栓を全部締めてあったので点火した」ということでしたが、わが家が完全でも安心はできませんね。

署長 ガスの臭いがしましたら、自分の家の体勢が万全でも、一応窓などを開けて空気の入れかえをしてから火を使われることですね。

予防課長 中・高層の建物では、どこからかもれたガスが伝わって来るといふこともあるようですね。ガスの臭いがしましたらガス会社などに連絡すると同時に、ぜひ、消防署にもお知らせください。徹底的に原因をつきとめますから。

自動消火装置が  
ついでいますか

松本 最近の石油ストーブは、倒れた瞬間的に消える装置つきでないといけませんね。

署長 昭和四十八年七月一日から地震のときに、振動で自動的に消える装置がついているものでなければならぬことになりました。ただし、今使っているものは、昭和五十二年七月一日までは使えます。現在、販売されているものは、全部装置がついています。

長いこと使っているものは、再点検を忘れずにしてください。予防課長 お二人のお宅では、ど豊田 反射式の石油ストーブです。

松本 うちも石油ストーブです。予防課長 石油ストーブなどをお使いのご家庭では、石油を入れる容器には「石油」とはつきり書いておいてください。誰が見てもすぐわかりますから。

署長 お子さんのマッチのいたずらによる火災も多いですね。マッチ

火事の王様  
タバコは

チャライターなどは、お子さんの手のとどこかに所に置いていただくことが大切ですね。

また、あちこちに、いくつもマッチなどを置いておくとか危いですが、家中で一つのマッチしか使わないというのよい方法です。

予防課長 ご主人は、タバコをすわれますか？  
松本 うちには全くすいません。  
署長 うちの松本さんの分まですうんです。ですから、灰皿には必ず水を入れて、た



った一つ出しておくんです。いくつもあつては管理がおそろかになりますから。

署長 すいがらを捨てるときはどのように？  
豊田 もう一度水をかけて、台所の生ゴミと一緒に捨てています。

署長 くれぐれも、紙くずなどを一緒にタバコのすいがらを捨てないことですね。

松本 たき火による火事というのは、子供だけのたき火ですか？  
署長 子供だけではありません。大人の場合も多いんです。ゴミなどを燃やすときには、風の強い日を選んでいただくこと、燃えている間は側をはなれないこと、水を用意しておくことを心がけてくだ

り。

さい。  
豊田 電気による火災は、どんなものがありますか？  
署長 電気火災の多くは、熱器具類による火災です。アイロン、電気コンロなど熱を出すものの使いがちなのが一番多いんです。あるいは、スイッチ類の故障で、電源を切ったつもりが、切れていなかったりするんです。ですから、電気器具は必ずプラグから引き抜くことですね。正しい取り扱いをしてください。

### 一杯の水が 大事を防ぐ

豊田 私の家では、消火道具といっても、小型の消火器だけですが松本 うちでも消火器です。まだ使ったことはありません。

### 大きな声は いいことだ

署長 もし火が出たらどうしますか？  
松本 まず大声で知らせます。  
豊田 自分で消せる範囲なら消しますが、だめなら人に知らせます。

署長 実際に使うようでは大変です。(笑) ただ、万一にそなえたい方だけは、よく知っておかねければなりませんね。  
町会や自治会などで消火訓練の講習があれば、指導にうかがいます。

豊田 消火器には、粉末と液体があるようですね。  
署長 ご家庭では、粉末で充分でしょう。

しかし、バケツ一杯の水も、初期には有効な消火道具です。消防庁が開発した三角バケツもご利用ください。とくに風呂水は効果的です。入浴後も落とさないでおいで欲しいですね。

松本 うちでは、ほとんど落とすことはありません。  
署長 普通の方が、消火できる限界は、天井に火が燃えうつるまでですが、それまでは、落ちついて行えばバケツなどで消せます。

署長 一杯の水で消せそうなら消していたと思いますが、なんといても一人でもみ消そうとしないことです。大きな声は、いいことです。近所の方などに応援をもとめてください。一刻も早く一九番へ通報してください。

松本 放火を防ぐにはどうしたらよいのでしょうか？  
署長 家の周囲に燃えやすいものを置かないようにしてください。それから、留守をされるお宅で

豊田 消火器は何年くらい使えますか？  
署長 消火器の種類によつて違いますが、一般に使われている粉末の場合は、五年ぐらいで点検していただくことです。シケたり、中の圧力が落ちたりした場合は、それより以前に中味を取り替えてください。アワ消火器は、一年が目です。

中味を取り替えるときに、消火器の取り扱いの練習をされるという  
松本 中味の交換は、どちらでやっていただけますか？  
署長 消火器販売店でやってくれます。

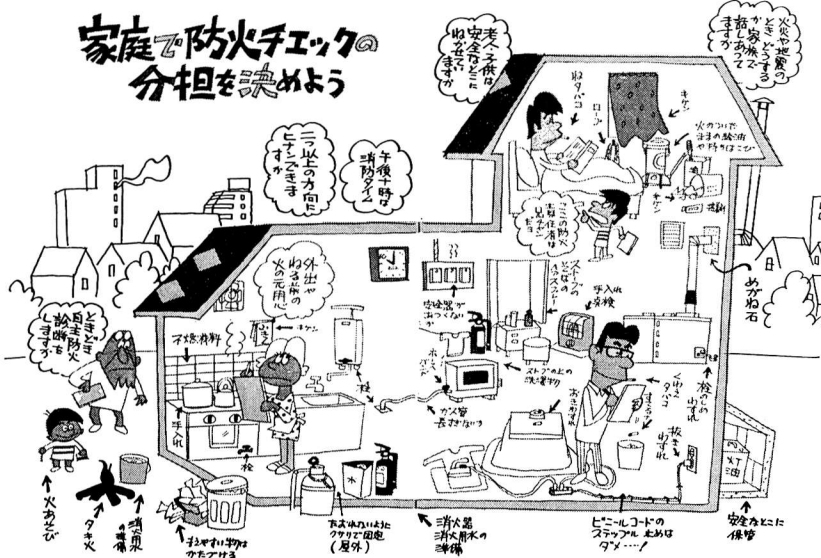
ところで、避難については、ご家族で、具体的に話し合っていた方がいいですね。万一の場合に、お父さんは何をするか、お母さんはどうするかというように。そして、避難口は、必ず二か所以上確保

は、戸締りをきちんとしてください。盗みなどの犯行の跡を残さないようにしようとして放火することもあります。車の鍵も忘れずにかけていただくことです。  
松本・豊田 十分に気をつけたいと思います。

きょうは、貴重なお話をありがとうございました。署長 いいえ、どういたしまして。火災予防には、今後とも協力をお願いします。

保することですね。  
松本 私どもは、団地住まいなんです。署長 中高層の住宅にお住まいの場合には、階段が使えない場合がありますから、ベランダづたいに隣りに逃げる方法などを考えられておくことです。

## 家庭で防火チェックの 分担を決めよう



場合は、階段が使えない場合があるりますから、ベランダづたいに隣りに逃げる方法などを考えられておくことです。



# 国民年金給付シリーズ

## ⑤ 準母子年金

死亡されたおじいさんやお父さんなどの収入によって、生活していたおばあさんやお姉さんが、十八歳にならないお孫さんや弟妹と一緒に生活しているとき支給されます。(二十歳未満で重い病気のお子さんを含む)

### 問

私は、息子夫婦と一緒に生活していましたが、二年ほど前に、息子夫婦がづきと亡くなり、現在では二人の孫と一緒に生活しています。以前、国民年金に加入しておりましたが六十歳になったので、かけ金はしておりません。老齢年金は、六十五歳から聞きまして、はやくもらえないでしょうか。

### 答え

老齢年金は、六十五歳以上によって減額されます。あなたの場合は、減額された老齢年金を受けるより年金額が多い準母子年金を請求して、あとで老齢年金を受けた方が有利です。ただし、お孫さんが十八歳未満(重い病気の場合は二十歳)で、あなたも老齢年金を受けられるための資格期間を満たしていない場合はな

りません。

準母子年金額は、年額二十七万八千六百四十円です。お孫さんが二人以上のときは、二人目に九千六百円(年額)、三人目から一人について四千八百円(年額)が加算されます。

くわしいことや手続きは国民年金手帳を印鑑をお持ちになり、市民課年金係へ。☎51-1511内線3334

# ご存知ですか

## 老人福祉手当

からだが精神上の障害のため、日常生活に著しいきまげのあるお年よりに月額七千五百円支給されます。この手当は他の年金・手当・公的給付を受けている方でも受けられます。

対象は、福生市に住所がある六十五歳以上の方で、六か月以上寝たきりの状態(日光浴などのため庭を散歩できる程度も含む)にあり、食事、入浴、排便など日常生活に著しい支障のある方です。

病院(精神病院を含む)に入院の場合、寝たきりの状態とみな



## ご寄付 ありがとうございます

☆土地(大字福生字奈賀563面積2.21㎡)を道路用地として 福生563 笹木浩平氏  
☆樹木(市内全校へ)緑化推進にと 練馬区北町5-12-21(株)園研  
☆樹木・公園用備品・絵画を多摩川堤と各公園へ 福生768 東京福生ライオンズクラブ

お手伝いの日数は一週一日です。また一時的な場合は一回につき五日です。所得制限などありますので、くわしいことは福祉事務所保護担当へ。☎51-1511内線345

## 民生委員決まる

十二月一日付で、つぎの方々が新生児児童委員として、厚生大臣から委嘱されました。また、十月三十日までして五人の方々が任期満了となり退任されました。・カッコ内は担当地区です。

### 新生児委員(敬称略)

- 加藤正子 志茂一四二(原ヶ谷戸)
- 岡部ミヨ 志茂一五四(原ヶ谷戸)
- 吉沢ウタ 熊川一〇三六
- 三多摩河原土地区画整理地区) 大久保ナカ 熊川五八八(鍋二)
- 根岸竹生 本町八五(本町二)
- 三平原治作 福生一、二一〇(加美一)
- 乙津義男 熊川五一(南)
- 森谷利雄 熊川三三八(鍋二)
- 木内倉吉 熊川一、六七三(武蔵野)
- 清水みづ子 武蔵野台二〇二(丸八)
- 木町八

### 退任された方(敬称略)

- 原島新七 福生一九九
- 森田孝三郎 熊川三二七
- 榎木ミツ 本町九六
- 齋藤あやめ 福生九〇
- 故 細倉清 熊川四五

## まちの話題・まちの話題・まちの話題・まちの話題・まちの話題・まちの話題

### 若い者に負けられない

67歳の巻田さんロイドレース大会に参加

十一月二十三日、第五回福生ロイドレース大会が開かれまし

スタートの合図で一斉に走り出した選手に混じって巻田正作さん(六十七歳、福生二六〇)の姿が見えました。壮年の部五十五歳以上の種目に挑戦です。一年半ほど前から毎朝六時に東福生駅周辺を二キロメートルぐらゐ走りつづけておられます。

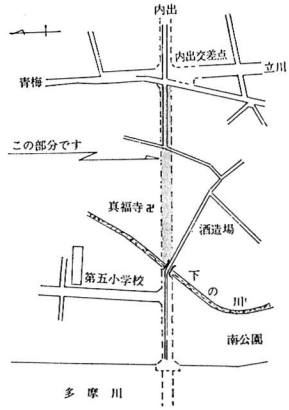
「腹の出で来た仲間五人で、健康のために走ってみようかというのがキッカケではじめたのですが、今は一人。でも、七十五キロもあった体重がいまは、六十五キロにおちつき、不調だった足の具合もよくなりました。今では走らないと調子がおかしい」と完走したことが楽しくてしょうがないというそぶりである巻田さん。

これからは毎日走りつづけることでしょう。





# 熊川地区に 都市計画道路



熊川地区内に計画されています。都市計画道路(二・一・三号線)が、建設大臣の認可を受け、東京都によって事業がすすめられることになりました。

市内には、十五の都市計画道路が計画決定されています。この事業は、原則として市が行うことになっていますが、財政的には、市が実施することが困難なため、東

京都や国がかわって事業をすすめるよう要請してきました。

いままで、市役所前の道路をはじめ、いくつかの路線が東京都によって整備されていますが、今回の場合も都の施行となります。

この道路ができますと多摩川にもう一つ大きな橋がかかり、秋川溪谷へ通ずる道路としてその役割が期待されます。

今後、関係者みなさんのご理解とご協力をお願いします。

建設大臣認可 昭和四十九年十月二十五日

延長 三百三十メートル

巾員 十八メートル

事業期間 昭和五十三年三月三十一日まで

仮称武蔵野地区  
学習等共用施設

## 工 事 着 工

熊川一六六二(一(拜島駅東側)に、学習や集会などの施設として鉄筋コンクリート二階建ての施設ができます。

工事費は、五千百九十八万四千円。工事は、十二月二日から始まっており、完成は昭和五十年三月の予定です。

とする諸外国の下水道の普及状況とどう違うのか。オランダの一〇〇パーセントを最高に、イギリス九四パーセント、スイス七三パーセント、アメリカ及びスウェーデン七十一パーセント、ノルウェーの七〇パーセントと高い普及率を示しています。

⑩ 世界の下水道の現況

ピクトル・ユゴは「レ・ミゼラブル(ああ無情)」の中で「パリは地下にもうひとつのパリを持っている。そのパリにも通りがあり、十字路があり、広場があり、袋小路があり、泥水が往來していて、ただ人間が見当たらないだけである」と書いています。これは一八四五年から一八六二年頃のパリの下水道を端的に表現しています。

それでは、現在の欧米をはじめ

またまえから、長沢台地や第一小学校付近からは、古いものが出たとか、見つけたとかいうことを耳にしていました。また、多数の石器類や土器を収集した方があるとも聞いています。

ところで、福生地方に住んでいた縄文人の行動範囲は、意外と広い地域におよんでいたようです。集落跡を追ってみると、第一小学校付近から福生駅前通りを越えて市街地におよび、また一方、神明神社のあるハケ下から玉川上水方面にかけてもその集落をうかが



## 自然と地名を追って⑩

福生市文化財調査会  
森田潤三氏

### 福生における 縄文人の活動

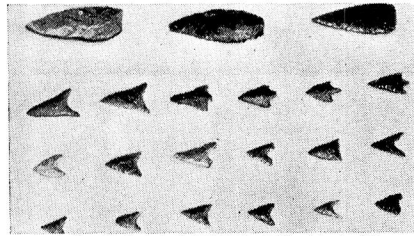
これまで、地球の生成から日本列島の出現、武蔵野平野や西多摩地方の生成、さらには福生地方の形成がどのようにであったのか、その間の多摩川の役割などにふれてきましたが、今回から、郷土福生に古代人が住みついた地をさぐってゆきます。

うことができます。

これらの地域に人が住んでいたということは、その出発点とも見られる長沢遺跡が、縄文人の生活によい条件を備えていたためで、たとえば、飲料水となる湧水、鳥獣や魚類、植物性の食物を得るにも格好の場所であったわけです。

この時期は、ちょうど武蔵野台地の構成の終わりに当たり、とくに、ハケ上、ハケ下等が現代の福生地方の地形に近づくときにあたります。そして、武蔵野平野の形成に大きな役割を演じた多摩川も、現在見られるような場所や形態になる直前にあります。

このような時代にあつたため、縄文人の生活圏は、おのずと拡大され、半固定的な集落を形成する段階へと発展してゆきます。



▲ 市内で収集された黒曜石の石鏡(セキゾク=ヤビリ) 井上九万兵衛氏保存



# 今年のおもなできごと

一月  
 七日 出初式  
 十五日 成人のつどい  
 十九日～二十一日 第一回スキー教室(長野県木島平スキー場)

二月  
 三日 第一回スケート教室(青梅スケートセンター)  
 十五日 夜間、休日広聴電話が開通(☎52-2333)  
 十五日～十八日 第二回スキー教室(福島県、あたら高原スキー場)  
 二十八日～三月十三日 春の火災予防運動

三月  
 一日 施設見学バススタート



▶スキー教室



▶施設見学バス

一月十日 春の防犯運動  
 十七日 第二回スケート教室  
 二十四日 市民ハイキング(松原村浅間尾根)  
 二十五日～三十日 ゴミ減量運動週間  
 二十六日～四月十日 第一回市議会定例会

四月  
 一日 福生吹奏楽愛好会定期演奏会  
 ・七小、三中開校  
 ・福生団地入居始まる



▶家庭菜園

・家庭菜園始まる  
 六日 スポーツ相談室開設  
 十日 東京都心身障害者(児)巡回相談  
 ・柳山公園沿いに自転車道が一部完成



▶自転車道

・入浴施設のない六十五歳以上の一人暮らしの老人に無料入浴券を配布  
 ・熊川分水に鯉を放流



## 消費者コーナー

### 年末年始の

### 食品衛生

調べて買いましょう。  
 三、あまり白すぎたり、濃い色の食品は、さげるとともに必要な量だけ買い冷蔵庫で保存しましょう。

四、お正月料理は、きんとん、煮豆のように糖分の多いものや、かまぼこ、肉、魚などの動物性の食品が多いので、毎日の食事には、ほうれん草、白菜、大根などの野菜をそえて栄養面でのバランスに、特に気をくばりましょう。

五、まな板、包丁、うつわなどは良く洗ってから使しましょう。特にこれらのものを生肉に使用した後、良く洗わずに、生野菜、漬物、お惣菜などに使いますと二次汚染をして食中毒にかかるおそれがあります。  
 ・食品についての苦情がありましたら青梅保健所(☎0428-1221614)へどうぞ。

お正月用食品は年末いっせいに売出すために、メーカーは相当前から製造をはじめ、また製品がいたまじょうにしたり、見ばえを良くするように添加物を使ったりします。  
 そこで、年末・年始に注意しなければならぬことをあげてみました。  
 一、生ものは、冷蔵庫や冷凍ケースに整理されて入っていて、使っているふきん、まな板などが常にきれいなお店を利用しましょう。



二、加工食品の包装や容器には、使用添加物の名称や、いたみやすいものには製造年月日が記入されていますから、よく表示を



八  
月

二十八日 市内文化財めぐり

二十一日 劇団ポッツオ定期公演

七日 参議院議員選挙投票日

定室完成

市庁舎屋上に大気汚染自動測

で三十三人を表彰

市表彰条例に基づき一般表彰

一日 市営プール開場

七月

例会

六日、十九日 第二回市議会定

十五日 ホタルまつり

が四年連続総合優勝

二日 市消防団第二十二回ボ

一日、七日 水道週間

六月

十九日 市民ハイキング(高水

三山)

五月

料解放

五日 市民体育館を子供に無

▶ 熊川分水



四日、七日 第二十三回七夕まつり

八日 NHK全国ラジオ体操

三十日 赤ちゃん保育コンテス

九月

一日 防災訓練

水道の検針と徴収が二か月に

一回となる

十日 全国下水道促進デー

十三日、二十七日 第三回市議

会定例会

十四日 敬老大会

二十一日、三十一日 秋の交通

安全運動

十月

一日、十二月三十一日 赤い羽

根共同募金運動

六日 福生吹奏楽愛好会によ

る青空コンサート

十一月

開会式

十七日 市民総合相談

十二月

防運動

十日、

第四回市議会定例会

昭和49年度共同募金

地区名	募金額	地区名	募金額
南	17,250円	熊牛	67,787円
内出	34,655	本1	25,980
武蔵野	31,950	本2	37,000
鍋1	51,364	本3	24,300
鍋2	42,100	本6	35,120
牛1	58,340	本7	98,480
牛2	75,400	本8	96,575
原ヶ谷戸	88,380	福生熊川住宅	51,535
志茂1	32,200	加美平住宅	94,300
志茂2	79,060	福東	49,450
永田	42,220	つくし保育園	2,440
長沢1・2	29,330	すみれ保育園	2,500
加美1・2	76,485	福社会館	2,627
中央	62,150	市民課窓口	1,210
富士見台	18,161	福生市役所志	6,869
玉川台	15,150	福生市役所志	2,950
福栄	13,212	教育委員会	1,366,530円
		総額	

ご協力ありがとうございました

赤い羽根共同募金

10月1日から行われました赤い羽根共同募金には、みなさんの暖かいご協力ありがとうございました。内訳ならびに総額は左の表のとおりです。

**ご協力ください**  
 歳末たすけあい募金運動

市内の恵まれない方々が、みなさんの暖かい手で楽しいお正月を迎えられるよう福生市社会福祉協議会では、歳末たすけあい募金運動を行っています。

すでに協議会役員および各町会の方々にご協力をいただいておりますが、より大きな善意の輪が広がるようご協力をお願いします。

受付期間 十二月二十七日(金)まで  
 受付場所 福生市社会福祉協議会(福社会館内)  
 ☎521-2121



# クリスマス



としよ館では、クリスマスに楽しいかみしばい、おはなし、人形げきなどをおこないます。  
しょうたい券をあげますのでとしよ館まで、とりにきてください。

ひにち 十二月二十五日(水)  
じかん 午後一時三十分～二時三十分  
(四歳～一年生)・三時～四時(二・三年生)  
ばしょ ふくし会館のとしよ館  
ていいん 四十人づつ



日程 昭和五十年一月十七日(金)～一月二十日(月)……(十七日は夜行で午後九時頃出発)

場所 国設木島平スキ場(長野県下高井郡木島平村)  
会費 約七五〇〇円

申込期間 十二月十八日～十二月二十七日 先着四十人で締め切りです。

申込方法 所定の申込書(教育委員会社会体育係にあり)に記入のうえ、教育委員会社会体育係へ。

主催 福生市教育委員会  
お問い合わせは、教育委員会社会体育係へ。☎52-1551173

## 昔話・民話の講座

むかし、少さいころ、おじいさんやおばあさんから聞いた昔話(むかしばなし)や民話・伝説をもう一度みなおしてみませんか。

この講座は素朴な祖先の願いや思い、生活を、昔話や民話を通して考える講座です。みなさんをご参加をお待ちします。

日時 昭和50年1月24日(金)から毎週金曜午前10時～正午 全7回  
会場 市民体育館  
内容 昔話・民話とは。  
講師・助言者 木村龍生氏(日本民俗学会)他専門家  
申込方法 締め切り 1月24日までに電話か、直接市民体育館内教育委員会社会教育係へ。☎52-1551173

## ごさんかください

教育委員会では、例年のように「成人のつどい」を行うため準備会の通知をさしあげましたが、すでに新成人者で自主的に「成人のつどい」の企画、運営を始めています。地方・地元出身にかかわらずどうぞご参加ください。  
準備会は、十一月二十九日から毎週水、金曜日の午後七時から九時三十分まで福祉会館で行っています。  
つどいの通知が一月七日(火)までに届かない方は教育委員会社会教育課(☎52-15511)へご連絡ください。該当される方は、昭和二十九年四月二日から昭和三十年四月一日までに生まれた方です。

## 成人のつどい

### 準備委員会

## 年末・年始の

### ゴミ収集

年末のゴミ収集は、十二月三十日の午前中までです。二十九日は日曜日ですが収集は行います。大掃除は早めに行い、大きなゴミやたくさん出た場合は、環境保全課環境衛生係(☎51-19491内線233)へご連絡ください。  
年始のゴミ収集は、一月六日から平常通り行います。  
休みの間のゴミは、市指定紙袋で保存して二十五日頃までに無料配布(二枚)します。町会に加入されていないご家庭は、三十日午前中までに、係までおいでください。

年末から年始の休みの間は、収集所へゴミを出さないでください。



年末、年始の市役所の一般事務は、十二月二十八日の午後から来年一月三日まで休みです。一月四日は午前中、六日から平常通り行います。  
ただし一部は、つぎのとおり仕事をを行います。

▽ゴミ・尿の処理 十二月三十日

日(月)午前中まで。年始は六日(月)から。

・し尿収集業者 福生産業(福生地区) ☎51-1062 島田産業社(龍川地区) ☎58-1666

1 ゴミ収集業者 川鍋産業(もえのゴミ) ☎0425141106 01・協栄産業(もえないゴミ) ☎042515811949

▽公益質屋 十二月三十一日(火)までは平常どおり午前九時から午後六時まで。年始は、一月四日(土)は午前中、六日(月)から平常どおり始めます。

▽狭山火葬場組合 十二月三十一日(火)まで平常どおり、一月一日(水)から四日(土)まで休み。五日(日)から平常どおりです。

ただし、二日と三日の午前十三時三十分から正午までは火葬場使用申請のみ受け付けます。

▽福祉会館・市民会館・市民体育館 十二月二十八日(土)の午前中まで。来年一月四日(土)は午前中、一月五日(日)から平常通り行います。

▽図書館 十二月二十七日(金)まで貸出しします。来年は一月五日から始めます。

## 編集室

▽今年最後の広報紙をおとどけします。一九七四年もあますところわずかなりしました。みなさんよいお年をお迎えください。