

# ふっふ 広報



それッまけるな

がんばれー！

待ちに待った

ぼくらの運動会

歓声がいちだんと高くなる。  
赤白、はげしい熱戦が続く中、  
今日のハイライト、男女混合騎馬  
戦が初まった。

こわさを忘れ先頭を進む六年生  
の清水さんたち四人は、この日、  
十月六日が、七小での最初で最後  
の運動会だ。

今年の四月開校したばかりで、  
まだグラウンドは、よく整備されて  
いないが、初めての運動会を成功  
させようとする先生と児童の努力  
がみのり、秋晴れの下、楽しい一  
日がくりひろげられた。

No.151 10月 '74

### 商業活動

## 福生市の将来に 大きな役割

### 商業の推移

小売業の順調な伸び、飲食店のわずかながら増加、卸売業の衰退これが最近八年間の福生市の商業の動向です。

福生市の卸売業は、交通、通信手段の発達、さらには、立川市、八王子市などの上位都市の商業の発展により、広範な小売業を客として持ち続けることができなくなり、衰えてきています。

一方小売業の伸びが著しく、昭和四十一年、四十五年の間に年間販売額が二倍以上も増えたのは武蔵村山市(二・八八倍)、昭島市

(二・三三倍)と福生市(二・一四倍)の三市だけです。伸び率にくらべて、販売額を自己体は、昭和四十五年は百三十九億円で、立川市の五百三十三億円と昭島市の百六十四億円とくらべてもさほど高いものではありません。しかし人口規模との関係でみると、福生市はかなり高い水準にあります。これは、福生市が近隣の市町村の商業中心地の一つであることを示すものといえます。

### 商業の特色

福生市の商圏の形成には、かっ



## 経済活動

て物資の集散地であったことと、道路網(奥多摩街道、五日市街道など)鉄道網(青梅線、五日市線、八高線)の集中する地点にあることも、大きな要因となっています。また、立川、八王子

青梅を結ぶ三角形のほぶ中心に位置していることから、福生市の区域を越えて商圏を確保することが可能でもありました。一例として昭和四十七年の商工会の買物客動向調査によると、中央通り、銀座通りの歩行者のうち、市外の人が約六割を占め、そのうち四割が秋川市、二割が羽村町の人でした。

### 商店分布

福生市の商店は、福生駅西口に中央商栄会、銀座商栄会の二つの中心点な商店街と市役所付近の栄通り商栄会が集束し、福生駅東口の飲食店街を含む富士見通り商

## 現況分析 と 問題点の把握

生き生きしたまちの姿を端的に表わすのは、経済活動です。

今月は、(財)地域開発研究所の調査報告の中から、福生市の商業、工業、農業について考えてみます。

将来のまちづくりの参考としてご覧ください。

## 市街化の波に

## ゆさぶられる経営

### 工業の推移

福生市の工業は、昭和四十五年頃までは順調に伸びてきました。特に、昭和四十三年から四十四年にかけては、武蔵野台工業地区に進出した企業の操業がはじまり、著しい伸びを示しています。

しかし、この時期を頂点に、生産活動は衰退の傾向をみせ、昭和四十五年から四十六年にかけて、工場数では八・三パーセント、従業員数では三・一パーセント、工業出荷額では九・六パーセントいずれも減ってゆき、ここに出荷額は四十五年の百六億円から九十六億円へと下ってゆきます。

### 工業生産

この大きな変化は、一つには、四十五年から四十六年いっぱい続いた戦後最高の日本経済の不況によるものですが、もう一つには、市街化がすすむにつれ、まち中での操業が困難になってきたことでもあります。

福生市では、昭和四十三年の武蔵野台工業団地の完成により、ままとった形で工場の出現は終り土地利用の点からも工業は新しい時期に入ったといえましょう。ことに、近年、地価が著しく上がり、よほど生産性の高い工場でない限り、土地を購入してまで工場を作ることとは不可能となっています。

栄会が加わって福生駅を中心としたかなりの商業集積地を形成しています。その他、鉄道駅につながる形で商店街が三つ、基地関係の外人を対象とした国道十六号線の二つの商店街があります。

しかし、これらの九つの主な商店街のうち、中央・銀座の両商業会の他は、やや商店街としての力は落ちるようです。

### 商業の基本的問題点

昭和四十八年の大型店の進出は市の商業にとって新しい時代の幕明けを意味するものですが、同時に多くの問題点もあきらかにしてきました。

立川、八王子など上位商業地へ購買力が流れているにもかかわらず福生市の商業が目ざましく伸び

てきたために、逆に、古い体質をそのまま残すことになり新しい変化への対応を困難にしています。

商業、特に小売業については、今日では単なる商品やサービスの提供だけではなく、新しい情報を消費者に伝えることまで課せられています。その意味で商業と都市活動の原動力の一つであり、商業的要素の強い福生市では一層その役割が大きいものです。

## 都市化の進展にも

# 混乱なく転換



昭和四十五年の国勢調査では、専業農家四戸、農業を主とする兼業農家八戸、農業就業者の八割は四十歳以上の人、女性の従事者が四割というように、これらの数字は福生市の農家の終りを意味するものといえます。

兼業の割合が昭和三十五年にすでに八割を越えていたことなど都市化への対応がうまくいっていったためです。

### 農地

農業農家↓土地農家↓地主という農家の変化の中で、福生市はその後半にさしかかっています。

農家の実態調査でも、七割が土地農家、三割が地主といえます。

農地の所有状況は四十アール(四平方メートル)未満の農家が約八割あり、農地としては少しいつ

アール未満の農家は五割にものぼります。

しかしながら、少い農地にもかかわらず、大部分は宅地化が容易な農地のため土地所有の点からみれば、かなりの地主ということがいえます。

昭和三十五年以降、農地が宅地化されていく状況は昭和四十五年四十六年に公共用地として提供され急激に伸びますが、最近の傾向としては、件数、面積、一件あたり面積とも減っています。

また、農家の土地の売却は、昭和三十六年以降から目立って増え四割を越える農家が、何らかの理由で土地を売却しています。

売却の理由としては、四十五年までは公共施設への提供が多かったのですが、四十六年以降は、その他に相続税の支払いとか、知人に頼まれてという売却が見られます。

ことに将来土地を売る場合の理由としては、相続税支払いのためというのが四割にも達しています。

### 工業の特色

福生市の工業は、昭和四十六年度には工場数九十九、従業員数二千三十一人、工業出荷額九十六億円でした。これを、工場数では都下の市で一位の八王子市とくらべると、八王子市の十八分の一、従業員は十五分の一。工場出荷額は、出荷額一位の日野市の十七分の一にすぎず、工業の水準としては低いものです。

経営規模は、従業員四人、九人が最も多く、ついで三人以下でこの両者を合わせると、全体の六三・九パーセントに達します。

### 工業の分布

工場はかなり散在し、住居と混在している場合が多くみられます。

### 貸家経営

貸家の新築は、建築費の値上がりや金利負担などから以前ほど多くはありませんが、農家調査では三割を越える農家は貸家建築の予定があり、所得獲得の手段として大きな役割をもっています。

貸家経営で問題なのは、長い間には、一部のハウスにも例があるようにスラム化の可能性のあることです。もう一つの問題は、貸家経営はあくまでも副業にすぎず、職業となっていない点で、農業に

### 工業の問題点

人口が増え、宅地化がすすむにつれ、騒音、振動などによる操業の制約、規模拡張の困難さなどから移転をせまられる工場も出ています。また、八割近い事業所では経営者の自宅と棟続き、地続きといった経営と生活が混在し移転の難しさも出ています。

市街化の中で、工場の問題は、単に企業だけに課せられた問題ではなく、総合的なまちづくりの中で考えられなければなりません。

### 農業の問題点

若い都市化の中で福生市の農業問題は、農業自体の維持発展をはかるというより、どのようにして都市化になじませていくかという点であります。この意味で急激な都市化は、農業が衰退しているとはいえず、なお、失うものが大きすぎます。

# 事業主にも

## 協力を要請

### 市民と環境を守るために

#### Ⅱ 福生市宅地開発等指導要綱制定 Ⅱ

市内の宅地化は、年々止むことがなく、残された空地もさほど多いとはいえなくなりました。また、中高層の、集合住宅の建設も見られ、これによる付近住民への被害も予測されます。

このような実状から、市では、無秩序な開発を防止し、住民へのいろいろな被害を取り除くとともに、開発行為等を行おうとするものには、その開発行為等の規模に相当する負担をしてもらい、環境の悪化から市民を守るために、「宅地開発等指導要綱」を定め、九月十四日から適用しています。

なお、この指導要綱にもとづく事務は、都市計画課が担当しています。

### ☆要綱の主な内容☆

#### こんなときに

##### 適用されます

この要綱は、つぎのような開発行為および建物の建設を行うものに適用されます。なお、同一事業主が三年以内に引き続き開発行為などを行う場合は、その全面積を対象として適用します。

- (一) 開発面積が一平方メートル以上のもの。
- (二) 建築基準法第二条第一号、第二号に規定する建築物で、地上

- からの高さ十メートル以上の中高層建築物。
- (三) 計画戸数が二十戸以上の集合住宅。

#### 何よりもまず事前協議

この要綱が適用されるような事業をしようとするものは、法令に定められた手続きを行う前に、あらかじめ市長に開発行為等の事業計画を申し出なければなりません。

そして、この要綱によって事業主に義務づけられている道路、上

下水道、教育福祉施設などの公共公益施設の設計や費用負担および日照障害やテレビ電波障害等の問題についても、市と事業主とが協議し、市長の承認を得なければなりません。(一度承認を得た後に計画変更する場合も同様の承認が必要です。)

#### 周辺住民の同意と

##### 損害の補償を義務づけ

事業主は、開発区域周辺に影響をおよぼすおそれがあるものについては、事前に関係権利者に事業を行うことへの同意をうけ、事業によって生じた損害については、その補償をしなければなりません。

#### 施設整備や

##### 負担金を義務づけ

事業区域内に都市計画道路や区画道路がある場合、あるいは市が必要と認める場合は、事業主の負担で道路整備を行わなければならない。この場合、区域外であっても避けられない必要があると認められる範囲まで整備することになります。

#### 公園・緑地

事業を行う区域面積の五パーセント以上で、かつ、計画人口一人当たり三平方メートル以上の公園、または、緑地を確保し、植樹を行うなどの整備をしなければなりません。(中高層の住宅の場合は一五パーセント以上が必要で

11月1日～10日

### 秋の防犯運動

自転車の盗難防止登録

### 納税貯蓄組合へ

### ご加入を

税金を納めるには、日頃から納税の準備しておくことも一つの方法です。

そこで計画的な貯蓄をして納税を円滑に行うための団体として納税貯蓄組合があります。

個人では、うっかり納期を忘れることもあります。納税貯蓄組合に入っていると、納期届に遅れずに税金を納められます。

組合へ加入を希望される方は、もよりの組合長または市役所税務課庶務係(☎ 51-1511 内線325)へお問い合わせください。

今年も秋の防犯運動が11月1日から10日間行われます。

今回の運動の重点は、あき果と自転車の盗難防止です。

あき果などの被害防止には、戸締りを厳重にし、1つのドアに2つの「カギ」を心がけましょう。

なお、期間中、自転車の防犯登録をつぎのとおり行います。自転車の盗難防止に登録をお忘れなく。

日時 11月1日(金)  
午後1時～4時  
会場 市役所  
手数料 50円

ご寄付

ありがとうございます

ございました

(49年9月)



☆OS式万能担架(福祉行政のため)  
片倉自転車(株) 宮入淑氏  
☆地下式単口管75mm消火栓(不慮の  
災害に役だててほしいと) ジャバ  
マーハイツ企業組合

代表理事会長 村田文彦氏

☆土地(熊川1658-15および同所16  
59-3 総面積103.84㎡)を道路用地と  
して 熊川13 関 四郎氏

☆土地(熊川1656-14および同所1667-  
6 総面積111.60㎡)を道路用地として  
熊川71-2 石川芳夫氏

☆家庭用井戸ポンプ1台、家庭用電  
気機具(10A)一式をホタル公園に  
源氏ホタル養殖研究会

代表 田中達彦氏

す。

ただし、算出面積が百五十平方メートルに満たない場合や地形その他の理由で公園等に適合しない場合は、事業主が緑地施設費を負担しなければなりません。

そして、この施設は、市に無償譲渡しなければなりません。

上水道 上水道施設に必要な費用は、事業主の負担となります。

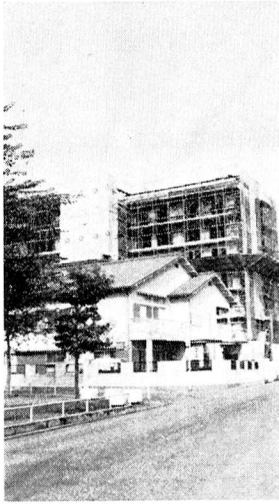
下水道 下水道事業が認可されて、市に無償譲渡が義務づけられます。計画戸数が二十戸以上、教育施設の開設を行う場合は、別に定める基準に従って学校施設費と学校用地費を負担しなければなりません。

消防施設 防火栓、貯水槽を設置し、市に無償譲渡することになります。建設戸数五百戸に一下敷戸数の割合で、保育所用地一千平方メートルを確保し、保育所を建設しなければなりません。

また、開発規模から見ても必要と認めるときは、開発区域内に集会所等の市民が交流できる施設を設けなければなりません。

じん芥・し尿 事業区域内のじん芥・し尿の収集についてはあらかじめ市長との協議が必要です。

街路灯等 他交通安全施設の整備が必要で、必要に応じ



付近住民への影響も考慮されたい計画でなければならない

市に無償譲渡が義務づけられます。計画戸数が二十戸以上、教育施設の開設を行う場合は、別に定める基準に従って学校施設費と学校用地費を負担しなければなりません。

消防施設 防火栓、貯水槽を設置し、市に無償譲渡することになります。

福祉施設 所定の割合で、保育所用地一千平方メートルを確保し、保育所を建設しなければなりません。

また、開発規模から見ても必要と認めるときは、開発区域内に集会所等の市民が交流できる施設を設けなければなりません。

じん芥・し尿 事業区域内のじん芥・し尿の収集についてはあらかじめ市長との協議が必要です。

街路灯等 他交通安全施設の整備が必要で、必要に応じ

駐車場 入居者の自家用車の保有台数を想定して、駐車施設を設けなければなりません。

日照 テレビ電波障害の配慮も義務づけ

中高層建築物を建設する場合は、さらけにすべきことについても義務づけられています。

日照の影響については、建築物の設計にききだつて、付近住民と協議し、紛争を起さないよう取り決めをしなければなりません。

テレビ電波 テレビ電波障害を排除するために必要な施設を設置するとともに、その維持管理についても取り決めを必要とします。

付近住民の日常生活に迷惑をおよぼすおそれがあると認められるときは、建築物に目隠しをつけるなどの措置も必要です。

工事中の騒音・ 工事中着手前に工事中の騒音振動交通安全等について、付近住民の迷惑にならないよう注意することも必要となります。

違反者には 上水道などストップ

事業主が、この要綱に従わないときは、上、下水道等の敷設、その他必要な協力を行わないことがあります。

### 福生のむかしを 探る

#### 自然と地名を追って ②

#### 福生市文化財調査会 森田潤三氏

#### 火山噴火とローム層

水河期の終りには立川段丘(ハケ上)が、沖積世の後水期(縄文時代)の中期頃にかけては拜島段丘(ハケ下)以下の小段丘がだいにできています。福生地方の形成は約三、四千年前頃までと思われま

よりできたロームが、立川段丘やそれ以前の段丘などにみられます。そして、火山と時代の差異によって、多摩、下末吉、武蔵野、立川等とロームの名称がつけられています。武蔵野、立川段丘以上の土地には、二、四のロームが重なり土地を区別するものとなります。

一方、拜島段丘以下には、このロームは見あたりません。ここでは主に約一万年、五、六千年前くらいの現富士火山の黒色や褐色灰からなる後関東ロームと呼ばれるものがあります。富士山の爆発は、この後、歴史が分るようになってからも十数回以上もあり、宝永四年(一七〇七年)の大爆発は有名です。

水河期で特筆すべきことは、人類の出現、渡来と大動物の移動、異変です。これにより、原始文化の石器時代がもたらされます。

水河期の海退期に海水が減って大陸続きとなり、数千年前に活躍したといわれる北京原人やジャワ原人類が日本に渡ってきたとみられます。ところが、間水期の温暖期になると再び海峽ができ、帰れなくなり、その間には、日本の気候にもなれ、長毛で小型化し、本州に居ついたのが、南方系のペレオロフソンの象の南方面象です。長野県の野尻湖で発見された約二十万年前のナウマン象の化石もこの例で、日本では数千件もあります。

# すこやか赤ちゃん

## にこにこママさん

### 赤ちゃんコンテスト表彰式

十月三日、二十回目の赤ちゃんコンテストの表彰式が行われました。コンテストの参加者は百人。発育状態、予防接種、検診の状況を参考に審査、優良賞十五人、努力賞五人、入賞十五人が選ばれました。努力賞は、未熟児、双生児の保育に努力したお母さんが対象になります。優良賞(一)内は母親の名。敬称略



△優良児もちょっとおすまし

佐藤忠幸(敬子) 熊川三四五

吉田亮子(雪枝) 熊川一三二

大手由紀佳(和代) 熊川二六〇

森重大樹(和子) 熊川二六〇

三輪香織(由利子) 熊川二六〇

高橋宏樹(徳) 熊川二六〇

木戸智美(好子) 熊川二六〇

五〇五〇三

五〇五〇三

五〇五〇三

五〇五〇三

## 尊い血液ありがとう

### 献血功労者十三人を表彰

日本赤十字社では、十月三日尊い血液を提供された方々の中で数多く献血された方を表彰しました。福生市内で表彰された方は三十回功労者が三人、二十回功労者が三人、十回功労者が七人でした。

受賞者(敬称略)

▽三十回功労者

原一夫 熊川九五 四 三四

三

高崎昭二 福生九七九

久保忠郎 福生二四五二

〇一〇一五

〇一〇三〇

〇一〇三〇

〇一〇三〇

〇一〇三〇

〇一〇三〇

〇一〇三〇

〇一〇三〇

〇一〇三〇

〇一〇三〇

〇一〇三〇

〇一〇三〇

〇一〇三〇

〇一〇三〇

〇一〇三〇

〇一〇三〇

〇一〇三〇

〇一〇三〇

〇一〇三〇

〇一〇三〇

〇一〇三〇

〇一〇三〇

〇一〇三〇

〇一〇三〇

〇一〇三〇

〇一〇三〇

〇一〇三〇

〇一〇三〇

〇一〇三〇

〇一〇三〇

〇一〇三〇

〇一〇三〇

〇一〇三〇

〇一〇三〇

〇一〇三〇

〇一〇三〇

〇一〇三〇

〇一〇三〇

〇一〇三〇

〇一〇三〇

## 49年度商店コンクール

### 入賞店決まる

九月二十四日、参加十二店舗により行われ、経営、販売、接客状況、店舗施設などを審査した結果、つぎの店舗が入賞しました。

最優秀賞(市長賞)

……(株)不二家福生支店

優秀賞(商工会長賞)

……男子専科さくら屋

優秀賞(商協理事長賞)

……美堂古美術

優良賞(市長賞)……森田ドラ

イ本店、ライトオン、吉富寝

具福生店、森山電機、瀬古本店

努力賞(市長賞)……(有)伊勢屋、北島輪業、島田内装寝具店、笠間電機商会

## 郵便局から

### お知らせ

みなさんご利用されている郵便貯金は、市や町、村の学校、病院、道路等の建設資金として使われ、明るく住みよい社会づくりに役立っています。郵便局の貯金をご利用ください。



大晦日には、この鐘で「除夜の鐘」が聞こえそうです。

## まちの話題・まちの話題・まちの話題・まちの話題・まちの話題・まちの話題

### つりがね堂が完成

清居院(根本令秀住職)の参道横に、世界平和と戦病没者の慰霊のため、檀家有志の方々によって、つりがね堂が完成、九月十六日、落慶式(らっけいしき)が行われ、平和と慰霊を心から祈りました。

つりがね堂は、梵鐘(ぼんしゅう)と鐘楼(しょうろう)からできていて、鐘楼の屋根は、ひのきにはげやきで、高さは八メートル。柱はげやきで、高さは八メートル。また、つりがねは、遠く京都で特別につくらせたもので、「和」という字が浮き彫りにされていて、重さは、百五十貫(約七百kg)もあり、運搬にも一苦労。鐘は朝六時につき、夕方には有志の人にもついてもらうという。

市民の

# 声



あなたの声を  
お寄せください

あて先 福生市本町5  
福生市役所広報係

## ゴミ問題に思う

福生市福生二四三三

成田和子



ゴミを出す人、ひとりひとり  
に自分の問題として自覚があっ  
たならなあ……とは、最近ゴミ  
収集所の管理問題にぶつかり、  
また、再び処理場を見学しての  
感想です。

市内千か所の収集所にしても  
きれいなポリバケツや市のきめ  
た袋できちんと出す人が集まっ  
ていたら、何十戸出しても臭い  
や汚れは無く、そこは地域の人  
々との温かささえ感じようか。  
ゴミ焼却場で、コンベアに乗

って多い灰の中に空カンのあま  
りが多いこと。驚きと腹立たし  
さえ覚えます。

空カンが入っていないけれど、  
灰の量は三分の一に減るとのこ  
と。空カンやビンのふたを生ゴ  
ミの中に捨てずに別に出すくら  
いは、ちょっとした注意で、で  
きるのに、なぜ守れないのでし  
ょうか。

また、プラスチック製品が、  
まぎっていた熱を、燃えるとき  
に、千度以上の熱を出し、焼却  
炉が故障して困った話も聞きま  
した。プラスチック類は不燃物  
として出すことも大切なことの  
一つだをうです。

焼却場内は、約四十度、見学  
の短い時間でさえ暑さを感じま  
した。ここで一日中働いてくだ  
さる方々のご苦労一つ考えても  
市民がもっともとゴミのこと  
に関心を持たなければいけない  
と思いました。ゴミ問題は、市  
民のここらの問題です。

## 国民健康保険たより

### 保険料率をさます

昭和四十九年度国民健康保険  
料率が決まり、四月一日から実  
施されます。これにより、前年  
度所得から年額保険料を算定し  
ます。

十月からは、年額保険料から  
四月、九月の仮算定分を引いた  
残りを納めていただきます。

- ・国民健康保険料率
- 一、所得割額……前年中の総所  
得金額及び山林所得金額の、  
一〇〇分の一・三一

### ⑭ 受益者負担金と 使用料

**問い** 下水道事業受益者負担  
金は、下水道使用料と同じと考  
えて良いのでしょうか。

**答え** 受益者負担金と使用料  
とは全く別のものです。受益者  
負担金というのは、下水道事業  
計画区域にかかった事業費の一  
部を、市民のみさんに負担し  
ていただくものです。

使用料とは、実際に下水道を  
利用するようになってから払っ  
ていただくものです。ですから、  
下水道使用料は、水道料金  
と同じに考えていただければ良  
いわけです。

・福生市下水道事業受益者負担  
に關する条例は、九月定例議会  
で議決されました。

### 八万から十二万円に 保険料限度額改正

地方税法の一部が改正された  
ことにともない、福生市でも保  
険料の限度額が、八万円から十  
二万円に改正され、四月一日か  
ら適用が決まりました。

## 若いママしり目に 年配の方も がんばる

九月二十九日(日)、心配さ  
れていた空模様も、まさにおに  
晴れわたる絶好のハイキング日  
和りです。

朝八時に出発し、紅葉の始ま  
りかけた陣馬山から、すすきの  
おいしげる明王峠へ。

おいしげる空気が楽しさを、い  
つそうさそいます。

参加者六十人の先頭をきって  
歩く、磯村さん、村野ご夫婦、  
村上さんは、市民ハイキングの  
常連です。

若いママたちをしり目に、影  
信山から裏高尾への十五キロの  
道のりを、軽く歩かれてしま  
いました。

あまりお元気でしたので、お  
年をたずねたところ「としより  
などと言わないでください。ま  
だまだ若い人には、負けませ  
ん」と話していました。

## 下水道の 豆知識



## まちの話題・まちの話題・まちの話題・まちの話題・まちの話題・まちの話題



# よりよい福祉をめざして

九月定例市議会で、福生市重度心身障害者福祉手当  
条例、福生市中心身障害者福祉手当条例が、議決されま  
した。  
また、老人福祉手当条例も一部改正されるなど、福  
祉行政の充実をはかりました。

## 四級の方にも

### 心身障害者手当 全面改正

いままで、市では、心身に重い  
障害のある方に手当を支給してき  
ましたが、今回、条例を全面改正  
し、重度の障害者には手当の額を  
増額し、新しく障害の程度四級  
の方にも手当が支給されることにな  
りました。

### 対象者と手当の額

つきに該当する方に支給されま  
す。  
身体障害者手帳 一・二級の方  
愛の手帳 一〜三度の方  
脳性麻痺または進行性筋萎縮症の  
方  
ただし、児童育成手当の障害手  
当を受けている方は除かれます  
月額 七千円  
身体障害者手帳 四級の方  
(児童育成手当を受けている方は  
除かれます。)

月額 二千円

なお、身体障害者手帳三級の方  
は、従来どおり三千円です。  
所得制限 とくに制限はありません。

支給 昭和四十九年十月分から支  
給されます。

申請 身体障害者手帳または愛の  
手帳と印鑑をお持ちになって、  
市役所内福祉事務所保護係へ。  
お問い合わせ 福祉事務所保護係

☎51-1511内線345・3  
50

## 二千五百円アップ

### 老人福祉手当増額

老人福祉手当条例が一部改正さ  
れ、手当が増額されます。  
六十五歳以上の方で、六か月以  
上寝たきりの状態にある老人の方  
に支給される老人福祉手当  
が、昭和四十九年十月分から七千  
五百円(今まで五千円)にあがり

## 児童手当も

### 十月一日から

ます。  
お問い合わせ 市役所内福祉事務  
所福祉係へ。☎51-1511内  
線342・3

国の児童手当は、三千円から四  
千円に、都の児童手当は、育成手  
当と名称が変更になり、特別手当  
(旧一般児童手当)は、三千円か  
ら四千円、育成手当(旧遺児手  
当)が、二千円から三千円にそれ  
ぞれ増額されました。障害手当  
(旧障害児手当)は、いままでど  
おり五千円で。また、加算制度  
は廃止されました。

お問い合わせは、福祉事務所福  
祉係☎51-1511内線234へ

## 緑

をください

緑化推進のため、不用の樹  
木がありましたらぜひお譲り  
ください。

連絡先 経済課農務係  
☎51-1511内線291



## 広報短

### 市民文化祭

日時 十一月二日、四日、十日

午前十時〜午後五時

※ 活動発表などくわしいプログ  
ラムは、十月二十五日発行の、市  
のお知らせをごらんください。

お問い合わせは、市民体育館内  
教育委員会社会教育係(☎52-5  
511)へ。

### 消費生活展

かしい消費者になっていた  
ため開催します。

日時 十月二十七日〜二十八日

午前十時〜午後五時

会場 西武信用金庫福生支店別館  
テマ 資源の愛護(過大包装と  
ゴミ)、食品添加物、合成洗剤を考  
える、自然食品の展示と即売

### 市内文化財めぐり

日時 十一月十七日(日) 午前九  
時三〇分から 集合場所 市役

所前庭 コース 清岩院 関上  
神社 長徳寺 神名山 羽村の  
堰 申込先 市民体育館内教育  
委員会社会教育係(☎52-5  
11)へ。

### 環境整備の説明会

日時 十月二十三日(水)

午後七時

会場 ダイヤモンドホール会議室

学習等供用施設の建設、不燃物  
処理場の問題等、拜島駅周辺  
の環境整備についての説明会です

## 市内私立幼稚園 の入園案内

### の入園案内

来年度園児の募集は十一月一日  
から。申込書類の配布は十月二十  
五日からです。くわしくはもより  
の幼稚園へどうぞ。

牛浜幼稚園 熊川九六〇

☎51-3159

聖愛幼稚園 熊川四九〇

☎51-3928

清岩院幼稚園 福生五〇九

☎51-0341

福生多摩幼稚園 福生一二七六

☎51-4429

福生幼稚園 本町三

☎51-0708