



## 多摩川べりで

### 自然を観察

Ⅱ たのしい野外教室Ⅱ

▽「夏休み中も観察を……」と小学校五年生以上の生徒が、教育委員会が開いた野外教室に参加して、熱心に植物の勉強にはげんでいる。この野外教室は、八月いっぱい、毎週火曜日に開かれ、多摩川近くの自然観察、特に植物、昆虫などについて学ぶ。多摩川べりはまだ自然が残され、直接に植物を観察するには格好の場所。この教室は、市文化財専門委員の宮岡一雄先生が担当。

▽月見草、うつぼぐさ、こまつなぎ、むらさきふじ、よもぎ、みやこぐさ……など、生徒たちはもう三十数種類の植物の名前を覚えた。

「自然を大切に、直接自然に触れて、観察してもらうのがネライ」と先生は言う。生徒たちもいろいろな植物の名前を覚えてたのしそ。

このほか、昆虫、樹木なども観察する。

# 人口の推移

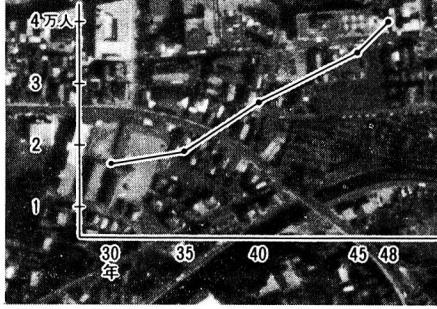
## 人口の伸び

伸び率のピークは過ぎた

昭和四十八年一月一日現在、福生市の人口は四万一千六百十人となり、市制をした時の三万人都市から四万人都市へ成長しています。(今月の人口は、表紙参照)

福生市の人口の変化は、昭和三十年以降は順調な増加をみせ、昭和三十七年以降も伸び率はいくぶん上昇しています。中でも、昭和三十八年と四十三年には一段と高い伸びを見えますが、これは、福生熊川住宅、加美平住宅の入居がそれぞれあったためです。

市の人口を五年単位で、伸び率をみますと、三十五年と四十年には四〇・一パーセントと高い率を示しますが、その後、四十年と四



十五年には、二三・二パーセントに落ち、このあたりを境に福生市の人口の伸び率のピークは過ぎたとみることができましょう。ここに、加美平住宅入居後は、年々ほぼ五パーセント未満の伸び率にとどまっています。

昭和四十年から四十五年にかけての伸び率(二三・二パーセント)を、福生市周辺の市町村と比較してみますと、市部の平均一〇・二パーセントはかなり上まわりますが、秋川市の六四・二パーセント、羽村町の四二・四パーセントとは大きな差があります。

結婚・離婚等のため **44・5%**  
 職業などのため **37・7%**  
 転入の理由

福生市の人口の増加は、比較的安定した自然増と、かなり変動の

## 現況分析と問題点の把握

先月に引き続き、今月も(財)地域開発研究所が行った福生市行財政実態調査の報告の中から、福生市の人口についての分析を見てみましょう。

人口は、福生市を形成する基礎です。そしてまた人口の推移は、福生市の将来像を考える上で重要な問題です。

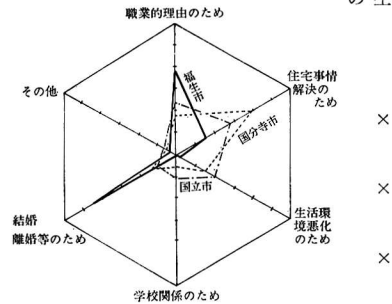
大きい社会増によってもたらされています。ただ、昭和四十五年のみは、社会増はマイナスとなり自然増によってかろうじて全体としてのプラスを保っています。

一般的に、若年層の多い都市は自然増のプラス、すなわち、出生数が死亡数を上まわり、社会増のプラスは成長都市にはぼんやりと見えます。

社会増とは、転入と転出の差ですが、福生市の場合、転入、転出の理由が他の都市とはかなり異なった傾向を示しています。

この点について、東京都が、昭和四十六年から四十七年にかけて行った調査、「東京都の人口移動の実態」に

転入理由グラフ (都内間)



よると、特に移動の多かった「都内間の移動」では、福生市に転入するための、結婚・離婚等のため、四四・五パーセント、職業的理由のため三七・七パーセントと高い数値を見せます。

これに対して、他都市では、例えば国分寺市のように、「住宅事情解決のため」が一番多く、ついで「生活環境悪化のため」と「職業的理由のため」の二つが大きな比率を占めています。

このことは、福生市の場合、結婚適齢期の若年層の存在と周辺部における工場、商業地等の就業機会が多いことが理由として考えられます。

この点、隣接の昭島市が、福生市とは似た傾向を示すことから、福生市も裏付けられます。

## 人口密度

実質的には府中市なみ

人口と面積のつりあいを示すものが人口密度です。

福生市の場合、昭和四十七年四月一日現在、一平方キロメートル当たり三千九百一十一人となっています。(四十九年四月一日現在、四千五百五十三人)

しかし、横田基地が市の面積の約三分の一を占めていますので、実質的には一平方キロメートル当たり五千五百人となり、府中市なみとなっています。

福生市と同様に面積の小さい国立市、田無市、保谷市、狛江市では、狛江市の一平方キロメートル当たり九千九百九十人をトップに、いずれも七千人を超えています。

また、市部全体では、武蔵野市の一平方キロメートル当たり一万二千四百四十一人が最高で、最低は青梅市の一平方キロメートル当たり七百三十八人となっています。

福生市内を町会別に人口の推移をみますと、市全体では増加していますが、その中で、本町一、二、三、中央町会等の中心部ではつきり減少傾向がみられ、小規模ではあります。福生市内でさえもドーナツ化現象(中心部が減り、その周辺部で増える)をみせています。

# 世帯数

区部なみに減る

一世帯当たりの人員

一方、人口と並行して、世帯数も増加し、昭和四十八年一月一日現在一万三千五百九十一世帯となっています。(今月の世帯は、表紙参照)

しかし、一世帯当たりの人員は昭和三十年は四・三五人でしたが三十五年は四・〇二人、四十年は三・五六人、四十五年は三・三五人と目に見えて減り、昭和四十八年一月一日現在では、一世帯当たり三・〇六人となっており、この四十八年の数値は、四十五年の国勢調査の区部なみの水準となっています。

一世帯当たりの人員が減るのは人口の流入する市町村では一般的な傾向ですが、特に福生市の場合、それが強くあらわれていています。世帯人員の減少は、いわゆる核家族化と結びつけられますが、福生市の場合は、これに加えて、移動性の強い若年層の存在が、主な理由であらうと思われ、特にアパートの点に關しては、特にアパートを含めた貸家住宅の増加が重要な背景となっていることを見逃せません。

# 年齢構造

年少人口が増え  
生産年齢人口は減る

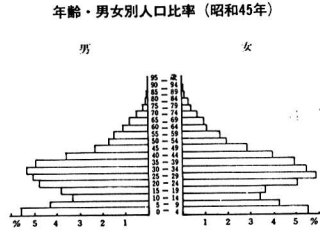
人口の増加とともに、年齢構造の変化、特に老齡化の進展は、福祉問題ともからみ今後の大きな問題となるのが予想されています。福生市においても、六十五歳以上の老年人口の比率は、昭和四十五年には三・七パーセントに過ぎ

# 就業構造

圧倒的な

第三次産業従事者

福生市民の就業構造の割合を産業別にみますと、おおむね、商業、運輸通信、サービス業などの第三次産業従事者が三分の二、鉱業、建設業、製造業などの第二次産業従事者が三分の一となっており、他都市とくらべても第三次産業の比率が高くなっています。一方、農業を中心とする第一次産業の比率は、面積が小さく、かつ、大部分が市街化されやすい平担地のある福生市では、昭和四十年には三・四パーセントから四十五年には一・九パーセントとなり、都下の市部の比率二・七パーセントよりかなり低い値を示しています。



ませんが、昭和四十年から四十八年にかけては五百七人増え、増加率四九・三パーセントと市全体の人口増加率四二・八パーセントを上まわる増加傾向を示しています。また、東京都全体でも、六十五歳以上の老年人口の比率は、昭和三十年の三・五パーセントから四十五年には五・二パーセントへと着実に増加しています。また、十四歳以下の年少人口は昭和三十年より四十年では減少し、昭和四十年より四十五年には増加しています。

ません。

周辺市町村では、昭島市が一・八パーセントではほぼ同じ水準にあり、一パーセント台はこの二市ののみです。

ブルーカラー 42%  
ホワイトカラー 29%

角度をかえて、昭和四十五年の就業構造を、職業別にみますと、工業労働者を中心とする、いわゆるブルーカラー人口が四二パーセントと最も多く、ついで、事務労働者を中心とするホワイトカラー人口が二九パーセントとなっています。この、四二パーセントというブルーカラー人口の比率は、周辺の青梅市が五五パーセント、八王子市が四九パーセントを占めていることからいって、他市との比較のうえでは、それほど高いとはいえない。

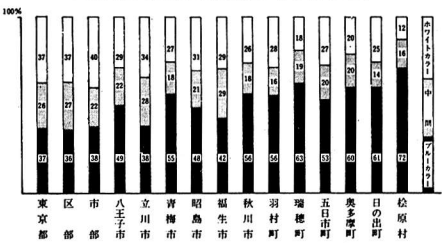
むしろ、福生市の場合、ホワイトカラー人口の比率が、四十年の二五・四パーセントから四十五年には二九・二パーセントに増えていることに注目すべきでしょう。周辺では、立川市が三四パーセントと最も高いのですが、市部の四〇パーセントとくらべると格差があります。職業別人口比率を、さらにこまかくみますと、事務従事者、販売従事者、技能工、生産工程作業および単純労働者が目立ちます。これは、東京都全体や区部と同じ形態を示しています。

福生市と違った形態としては、市部、八王子市、青梅市、羽村町のように販売従事者が目立たないもの、秋川市、瑞穂町、五日市町、奥多摩町にみられる農林漁業従事者が特に多いものなどがみられます。

す。

このようにみますと、福生市の職業別就業構造のパターンは、基本的にはもともすすんだ段階にあるといえます。

15歳以上就業者構成比 (昭和45年)



一方、十五歳から六十四歳までの生産年齢人口は、逆に昭和三十年より四十年には増加し、昭和四十年より四十五年には減少しています。つまり、最近では、年少人口が増え生産年齢人口が減っています。したがって、被扶養人口(年少、老齡人口)と扶養人口(生産年齢人口)の比率をあらわす従属人口指数は、昭和四十年から四十五年にかけて四一・六から四二・八に増加しています。

# 国民年金 コーナー

国民年金制度は、老後のことばかりではなく、病氣やケガをしたときや不慮の災害で死亡したりしたときにも、年金を支給して生活の保障をします。

今日は、「国民年金給付シリーズ二回目、通算老齢年金」のご紹介と「老齢福祉年金、特別給付金受給権者の方へ」のお知らせです。

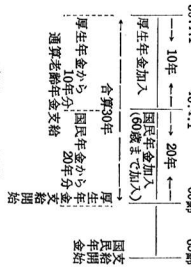
## 給付シリーズ

### ② 通算老齢年金

国民年金に加入した期間、厚生年金や共済組合などに加入した期間(脱退手当金を受けた期間を除く。)および配偶者期間を合わせて二十五年(短縮される方もいます)以上ある方が六十五歳になつたときに受けられます。

**問い** 私は十年間、会社につめていたとき、厚生年金に加入していましたが、その後、自営業なので、国民年金に加入しましたが、私の場合、六十歳までの加入期間は二十年しかありませんので年金は受けられないのでしょうか。

**答え** 十年の厚生年金の加入期間だけでは、年金は受けられませんが、国民年金に六十歳までの二十年間加入できますので、それ以上の期間を合わせて、二十五年以上になりますので、通算老齢年金が支給されます。



なお通算関係は大変複雑ですので、市役所年金係(☎51-1511内線3347)にお問い合わせください。

また、厚生年金関係のお問い合わせは、立川社会保険事務所(☎0425-12310351)へ。

### 老齢福祉年金(受給権者)の方へ

今年から年金額の記入の終わった証書を書留でお送りいたします。この証書は八月中にお手元にごくようにいたしました。とどかないときは、市役所年金係まで連絡してください。証書は年金を受けるために大切なものです。指定の郵便局で年金を受けたりつぎの支払を受けるときまで大切に保管しておきましょう。

## 準備会にご参加を

市民大学  
歴史コース準備会

内容をみなさんで削りあげていくために、つぎのように準備会を開催しますのでご参加ください。

テーマ 近、現代史を中心  
募集期間 八月十七日から  
九月四日

申込先 福生市教育委員会社会教育係(☎152-551153)

### 生活の歴史コース

準備会

日常生活を中心に、庶民の歴史がどんな風に変ってきたのかを、歴史を通して学習していきます。準備会の中でみなさんと一緒にプログラムを作っていきます。ご参加ください。

日時 九月五日

午前九時半から午前十一時半まで、以後三回程度

申込先 市民体育館内教育委員会社会教育係(☎152-551113)

## まちの話題・まちの話題・まちの話題・まちの話題・まちの話題・まちの話題



### 汗をふきふき

#### 市内文化財めぐり

暑い中、汗をふきながら、市内の文化財を見て歩く人々がありました。この人たちは、教育委員会社会教育課の呼びかけで集まった人たち。

福祉会館を出発し、玉川上水のわたり、牛浜の渡し、文化財専門委員の森田さんと立川さんの解説で、足利のむかしをしるびました。

ホテル公園では、ホテル研究会の会長、田中さんにホテルの幼虫やエサの話聞き、あらためてホテル養殖の大変なことを知りました。

この後は、広報六月号でもご紹介しましたきんばみちを逆コースに歩きました。

### 舞台を客席に移して

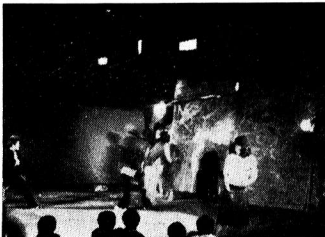
#### 劇団ポッツオ 定期公演

七月三十一日、劇団ポッツオが三回目の定期公演を開きました。

入口を入ったとたん、そこから舞台と客席がひろがります。今回の公演では、舞台を客席と同じ床に移し、客席との距離をなくし、観客と役者が一体となるようにとのねらいから。

また、今後の劇団の活動資料にするために、観客に演技や脚本、舞台装置などのアンケートを求めると意欲的なところをみせていました。

なお、同劇団では団員を募集中です。連絡先 ☎51-7020 福田真知子 ☎51-1113 7 市川 勉





市民大学講座に  
ご参加を

市民大学は、私たちの生活の中にある問題を、みんなで考え研究しあうところです。  
コース 教育 時事 経済 歴史 法律  
各コース別に内容編成委員会を持ちます。そこで決まった内容を中心に講座を開きます。  
会場、時間等も委員会で決定します。  
申込先・期限 8月31日までに、市民体育館内教育委員会社会教育係へ。 ☎52-55111-3

青春講座開催

自分の生き方を見つけることは大変むずかしいことです。  
めまぐるしく移り変わる社会の中で自分の判断で行動ができるように、みんなで学びませんか。  
生活の基本である経済について学んでいきます。  
日時 9月18日(水)から毎週水曜 午後7時～9時30分 全15回  
場所 福祉会館  
講師 殿村晋一氏(専修大学助教授)  
申込先・期限 9月15日までに市民体育館内教育委員会社会教育係へ。 ☎52-55111-3  
★内容は、現在の日本経済の歴史、その他出席者の学びたい問題を行います。

市民文化教室 茶道コース

つきにより茶道のコースをはじめます。どうぞおでかけください。  
日時 9月4日(水)から毎週水曜日 午後2時から 全10回  
会場 福祉会館  
講師 杉浦陽子氏  
定員 先着 25人  
申込先・期限 8月30日までに、市民体育館内教育委員会社会教育係へ ☎52-55111-3

お年寄りの方に  
老人健康教室

日時 9月5日～10月31日  
毎週木曜日、午後1時～3時  
対象 高齢者ならどなたでも  
会場 福祉会館、市民体育館ほか  
内容 高齢者むき健康体操とレクリエーション  
問い合わせ 市民体育館内教育委員会社会教育係 ☎52-55111-3

# 水泳大会を開催

## 第五回市民体育大会

市民総合体育大会のひとつ、水泳大会を行いますので、ふるってご参加ください。  
日時 九月八日(日) 午前八時三十分集合  
会場 市営プール  
資格 市内に在在勤者、在校生(水泳連盟登録者を除く。)  
種目 下表のとおり。  
表彰 各種目別に一位から三位まで表彰、参加賞は全員に。  
申込先・期限 八月三十一日(土)までに、市民体育館内教育委員会社会教育係へ。

☎52-55111

注意  
見学や応援される方は、ゴム草履等をご用意ください。  
靴のままでは入場できません。また、当日の一般利用もできません。

種目	性別	自由型	平泳	背泳
小学生の部 5年生	男	25m	25m	25m
	女	25	25	25
小学生の部 6年生	男	50	50	25
	女	50	50	25
中学生の部	男	100	100	50
	女	50	100	50
青年の部 (25歳以下)	男	200	100	50
	女	100	100	50
一般の部 (26歳以上)	男	100	100	50
	女	25	25	25
一般の部 (35歳以上)	男	50	50	50
	女	25	25	25
一般の部 (40歳以上)	男	50	50	50
	女	25	25	25
自由参加の部 (高校生以上)	男	800	0	0
	女	400	0	0

★ 出場種目は一人二種目以内。ただし自由の部は含まない。

### 募集します

#### 東京都理容学校

#### 秋季生徒徒

募集人員 昼間部五十人、夜間部七十人 通信部二百人  
応募資格 都内にお住まいで義務教育終了程度の学力がある方  
応募期限 九月五日(木)まで  
※応募方法、入学試験などくわしいことは、東京理容学校(千代田区西神田一―三―四) ☎03129219871

#### お譲りします

▽シングルベッド(ダブルクッション 四か月使用のもの)  
▽価格 応談▽連絡先 川瀬至弘(よしひろ) ☎51-06636

# 投票率は七〇・三%

## 参議院議員選挙の投票結果

七月七日に行われた参議院議員選挙は、悪天候にもかかわらず、全国的に出足好調で、福生市でも投票率は七〇・三パーセントと、前回(昭和四六年)の六〇・五パーセントを大きく上回りました。投票所別にみえますと、六か所で七〇パーセントを越え、最高は第二中学校の七七・〇九パーセントでした。

全国区(有効投票一九七〇七票、無効投票七二六票)  
(得票数二〇〇票以上)  
三九・田中忠雄(二三八)・佐藤信二(二三四)・加藤シズエ(二三〇)・糸山英太郎(二二八)  
丸茂重貞(二一〇)・福島つねはる(二〇六)・山口淑子(二〇一)・田沢ともはる(八一七)・たぶら哲也(八〇一)・和田静夫(七一六)・和田春生(五八七)・山東昭子(四九三)・斎藤栄三郎(四五五)・コロンビアトップ(四三三)・はたゆたか(四一四)・横山フク(二七五)・迫水久常(二七二)・福岡知之(二六一)・原田実(二)

地方区(有効投票一九五五四票、無効投票八九四票)  
安井謙(五〇八七)・上田哲(四四四三)・阿部憲一(三五四二六)・上田耕一郎(二四四〇)・栗原れいじ(一六八八)・野坂昭如(一三七五)・紀平てい子(六八一)・赤尾敏(七四四)・五味武(六〇)・石川八郎(五六)・佐藤三郎(三四)・武内寿美子(二二)・福山建定(一五)・赤石貞治(一〇)・大木明雄(七)・有田正のり(六)・深作清次郎(六)・田尻容基(六)・宮島鎮治(五)・水藤忠七(一)

## 投票所別投票状況

投票所	男女別	有権者数	投票率
市役所	男	1700人	73.41%
	女	1712	73.71
	計	3412	73.56
第1小学校	男	1771	70.41
	女	1779	76.11
	計	3550	73.27
第2小学校	男	2603	69.88
	女	2533	70.15
	計	5136	70.02
市民会館	男	1715	67.41
	女	1878	66.40
	計	3593	66.88
すみれ保育園	男	2792	57.95
	女	2599	70.18
	計	5391	63.85
多摩工業高校	男	1330	70.83
	女	1163	78.51
	計	2493	74.41
第2中学校	男	1158	69.95
	女	924	86.04
	計	2082	77.09
第1中学校	男	1732	68.27
	女	1682	83.90
	計	3414	71.00
合計	男	14801	67.70
	女	14270	72.99
	計	29071	70.30

市では、消費者モニターの協力により、日常生活でもっとも影響力の強い品目の価格調査を行いました。この調査は、五月に市内の小売業を主とする店舗を対象に四十二品目について行ったものです。

また一回目のため、前月の比較や隣接市町などともくわしくしらべるとはできませんが東京都都区部とくらべますと、市内の価格は平均して高い傾向にあり、また、市内での最高と最低価格の差が、かなりあることがわかります。

今回の調査で多く見られたことは、野菜や魚などを

## 調査品目小売価格 (5月)

品目	市内平均価格	市内最高価格	市内最低価格	東京都区部平均価格
うるち米(一般内地米1kg)	250	289	220	216
うるち米(標準価格米1kg)	160	160	160	160
まろ(刺身用100g)	256	350	180	221
豚肉・中(100g)	115	135	90	121
鶏卵(1kg)	287	420	187	299
牛乳(1本)	43	55	37	41
キャベツ(1kg)	64	120	30	60
きゅうり(1kg)	181	290	80	207
せんたく用洗剤(1箱)	587	700	398	580
ちり紙(800枚)	221	270	180	235



ひと山、一本、一切れ何捨丹などと、食料品のグラム表示(ユニット・プライシング)をしている店が少なく、価格の調査がしにくいことでした。

**塩化ビニール入り 殺虫剤を回収**

発ガン性の疑いが濃いとの理由で、塩化ビニールを使ったスプレー式殺虫剤の製造販売が禁止されることになりました。最寄りの販売店へ持参すると代替品と交換もしくは代金が返されることになっています。くわしくは、消費生活係へお問い合わせください。

☎51-1511 (内線292)

ありがとう



ございました

ご寄付 49年7月

☆土地 (福生市大字福生字志茂513番8、同9、面積総計83.03㎡)を道路用地として

福生511番地  
木村ヨシ氏

☆土地 (福生市大字熊川字武蔵野1067番12外6筆、総計338.98㎡)を道路用地として

熊川1,000番地  
長谷川アサ氏

☆土地 (福生市大字福生字奈賀1063番1の内外3筆総計234㎡)を道路用地として

福生626番地  
田村半十郎氏

☆土地 (福生市大字福生字奈賀1062番3外2筆総計72㎡)を道路用地として

福生1,152番地  
田村秋男氏

☆土地 (福生市大字福生字奈賀1062番5、面積23㎡)を道路用地として

福生1,062番地  
越智敏夫氏

☆土地 (福生市大字熊川字東491番9面積55.54㎡)を道路用地として

熊川343番地  
高水惣八氏

図書館だより



・おはなしかい

小学校三年までのよい子  
あそびにいらっしやい

おはなしをきいたり、かみしばいをみたりする、たのしい「おはなしかい」に、あそびにきてください。

としょかんの、おねえさんやおにいさんは、よい子がおおせいくるのをまっています。

おはなしかいは、だいい、だいい三金ようびが、ふくしかいかいのかん

図書館の休館日は毎週火曜日と  
毎月第三水曜日です。

としょかん、だいい、だいい四金ようびはだいくかんのとしょかんまでです。

じかんは三じから三じ三十分までです。

お母さん方へ

お子さんが紙芝居を見たり、童話をきくうちに、自然と本が好きになるように「おはなしかい」を六月から行っています。お子さんが参加できるよう、ご協力ください。

お問い合わせは

福生市立図書館 (福祉会館内) ☎52-2121 または、同分館 (市民体育館内) ☎52-1541 へ。

呼び名が変わりました

熊川団地が福生熊川住宅に  
今まで、東京都住宅供給公社福生住宅を、熊川団地と呼んでいましたが、8月から福生熊川住宅と変わりました。

訂正

▽七月二十五日発行の市のお知らせ、裏面の四段目、国民年金だより「老齢福祉年金、老齢特別給付の請求を」の記事中、「一行目「昭和三十九年……」は「明治三十九年……」の誤りです。

▽七月十五日発行の広報ふっさ七ページ三段目の六行目、華術山のふりがなで、「(こかいさん)は(あしげたさん)の誤りです。



自然と地名を追って②

福生市文化財調査会 森田潤三氏

水河期と自然現象

前号で、ハケ上とハケ下に触れましたが、武蔵野平野の地形の生成には、多摩川が大きな役割を果たしていることが、土地の位置や地層の構成からわかります。そして、福生地方は、立川段丘面に属するハケ上と拝島段丘面に位置するハケ下が生じ、さらに小段丘を形成しながら現在の多摩川の形状に近い流路になったのです。

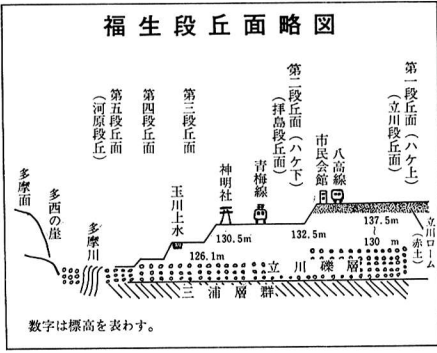
ハケとは、崖(ガケ)の俗称で、ハケ上、ハケ下とはガケの上と下を意味します。

水河期は、一般には約百万年から、二万年頃にかけて、この地球上を襲った水河期を指します。

水河期には、寒水期が四期(五期に分ける説もある)と、その間に温暖な間水期とがあ

って温度差は約二度、十度くらいで寒暖がくりかえされました。水河期における自然現象でもっとも著しいのは、海水の増減運動(水溶性海面運動)で、寒水期には氷河が増えて海面が低下(海進)し、暖期には氷がとけて海面が上昇(海進)します。この差は、最大約百三十メートル(百五十メートル)におよぶといわれています。暖期に氷がとけて海面が上昇(海進)すると、海灣は広がり、関東地方の大部分にも海水が侵入し約二十、四十年前から七、八万年前頃までの古東京湾と呼ばれる頃には屏風ヶ浦海進、ついで下末吉海進がみられ、埼玉地方にもこれらの海進時代に相当する地層がつくられていきます。

福生段丘面略図



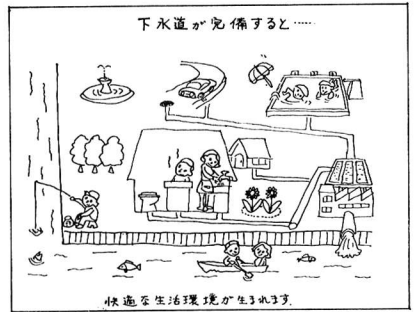
数字は標高を表わす。

⑫ 住み良いまち



清潔な町、美しい川。これは私たちがいつも望んでいるものです。下水道が完備されると、この望みが現実となります。トイレは水洗化され、雨が降ったあとの水たまりもなくなり、川の水もきれいになります。

美しい川が流れる清潔な町は、住みよい町といえるのではないのでしょうか。



## 婦人学級を開設

幼児期の保育

幼児期は、性格が形成される大切な時期といわれながら、実際には経験とカンによる保育が行われがちです。そこで、最近の保育理論等を学びながら日頃困っている問題を、一緒に勉強してみませんか。三歳から小学校入学前のお子さんを持つ主婦の方なら、どんなでも参加できます。

申込先・期限 八月三十一日まで  
に市民体育館内教育委員会社会教育係へ。☎52-5551-1  
◎安心して参加できるように、二歳から小学校前のお子さんをお預かりします。

期間 九月五日(木)から毎週末  
曜日 午前十時～正午 全十回  
場所 福祉会館  
内容 一、幼児の成長 二、幼児のしつけ 三、家庭保育と集団保育 四、幼児と文化  
講師 児童心理学者、保育関係者

**震災訓練を実施**  
九月一日(日)は防災の日です。つきによりサイレンを吹鳴いたしますので、震災災とお間違いないようご注意ください。  
同時に火の元、ガスの元栓を点検しましょう。  
日時 九月一日(日)午前九時

## お願い

ゴミを出すとき

毎日、暑い日が続きゴミ集積所の汚れや悪臭が目につき不潔な場所となります。つぎの事にさらに十分注意し、清潔な集積所にしましょう。

- 一、ポリバケツは必ずフタをし、紙袋は必ず口元をしぼり、また残飯類はよく水をきってから出してください。
- 二、ゴミは朝のうちに出し、ポリバケツは収集がすんだらすぐにかたづけてください。

三、燃えるものは毎日、燃えないものは指定日に必ず区別して出してください。

四、ゴミは収集する身になって出してください。

五、大きなゴミ、多量のゴミは環境保全課環境衛生係まで連絡してください。☎51-1551  
内線2333・4

ヤング・テレ

ホンコーナー

☎03-580-4970は  
少年の悩みなどを聞く電話相談です。ご利用ください。

## 夏バテを防ぐ食生活

暑いと汗が多く出て、たくさんエネルギーが使われ、体が疲れます。このため体内の食塩やカルシウムなどのアルカリ分が流れ出し、不足します。そこで、これを補うために、野菜、くだものなどのアルカリ性の食物や、カルシウム分の多い牛乳などを多くとることが必要です。また、胃腸が弱まり、食欲もおとろえがちになりますので、消化しやすく、栄養価の高い食事をとることがよく、ビタミンB1を多く含んでいる牛の肝臓、にんじん、のりなどが適しています。

## 犬はつないで!!

市が発行する「広報ふっさ」「市のお知らせ」市議会発行の「議会報」などは広報配布員により、全世帯に配布しております。  
最近、特に犬のはなし飼いやボストのそばに犬がつかまっていたり、配布員の方がかまれたり、追いかけられたり、どうしても配布できないご家庭もあるということですが。  
犬のいるご家庭では、必ずつなぎ、また、ボストのそばには犬をつながないなどして、できるだけ、配布しやすいようにご協力をお願いします。