

ふっふ 広報



もうすぐ

食べられる

▽ トマト、大根、ナス、とうもろこし、

それに、にんじん

……ここ加美平にあ

る家庭菜園には、青

々と大きく育った野

菜がいっぱいにひろ

がっている。

▽ 自分で耕し、種を

まき、手入れをした

野菜が一日、一日と

育ってゆく。

手入れをする手

も自然と野菜に愛着

がわく。

No.148 7月 '74

福生市の将来像を もとめて ＝総合計画のはなし＝



福生市の 憲法づくり

市では、現在、総合計画を策定中です。
これは、複雑で多方面にわたる行政需要の増加の中にあつて、市民福祉の増進をはかるには、長期にわたる都市づくりの方向と、これに基づく合理的かつ科学的な行政運営が必要であり、もはや単年度、単年度の行政運営では対応できなくなつてきているからです。
総合計画は、基本構想、基本計画、実施計画からなりますが、現在、この基本構想の策定をすすめています。
基本構想は、福生市の将来のありべき姿（将来像）とこれに向つてどのように行政をすすめるべきかを示すもので、市の憲法ともいふべきものです。

東京都市圏における 福生市の位置



福生市の
位置づけ

財団法人地域開発研究所が分析し、まとめた福生市行財政実態報告書の中から「現況分析と問題点」の項を、今月からご紹介いたします。みなさんのまちづくりのお考えの資料としてご覧ください。

◆多摩地区の都市化の進展

東京都における福生市の位置を考えるには、多摩地区の急速な都市化の進展を知る必要があります。戦後、昭和三十年代初期の頃までは、東京の人口増加は、区部を中心としていましたが、その後は都心部で減少し、その周辺で増加していく、いわゆるドーナツ型の人口増加の傾向を示しています。これを、国勢調査を参考に、地域別にみますと、区部では、昭和三十年～三十五年には百三十四万人、一九・二パーセントの増加を示しますが、昭和四十年～四十五年になりますと、逆に五万人、〇・六パーセント減少します。

十七万人、六〇・二パーセントと増加が続いています。その中で、福生市周辺市町村をみますと、奥多摩町、松原村を除き、各市町村とも人口は増え続け八王子、立川、昭島、福生、羽村、瑞穂の各市町村は特に高い増加率を示しています。

その外側に市街地は拡大し、周辺地域への人口の急激な拡散が続いていますが、この傾向を「人口集中地区」の分布状況の推移でみますと、区部を除き、昭和四十年には、中央線、青梅線の各駅周辺と原町田周辺で带状に連なっているのに対し、昭和四十五年には、都心部は、中央線沿線の立川より東の都市はほぼ全域が人口集中地区となり、また、青梅線沿線、八王子原町田周辺の集中地区もそれぞれ拡大し、面状に広がり、市街地の拡大、区部周辺地域への人口の拡散がうかがわれます。

の各市町村が区部に対してどの程度依存しているのかをみます。通勤依存率が一〇パーセントを超える市町村についてみますと、昭和四十年は三十五キロメートル圏であったのが、四十五年には、四十キロメートル圏へと拡大しています。
通学の依存率では、二〇キロメートル圏で、昭和四十年～四十五年の間でも比較的变化はありません。
これら通勤、通学の区部に対する依存率から多摩地域をみますと都心から三十五キロメートルの区域を境にして考えられます。それは、三十五キロメートル圏内は、区部への通勤通学者の居住地として、一方、三十五キロメートル圏外は立川市、八王子市をはじめとする周辺部中心地への通勤、通学者の居住地としてそれぞれ位置づけられます。
ところで、このような人口分布や通勤、通学にみられる人口移動の状況は、福生市という一つの都市が、自らそのあり方を決めているようにみえながら、基本計画には全体としての大きな流れの中に位置づけられていることを示すものです。工業地区の形成にしても、三十年代後半から四十年代にかけての国道十六号線沿線の工業立地の動向に包含されるものであることはいまでもありません。

◆二十三区への依存率
通勤、通学において、多摩地域

「目標年次は、おおむね昭和六十年で、十年から十五年後を想定しています。」

また、基本構想の具体化をすすめるために、五年ごとの基本計画と三年ごとの実施計画が作成されることとなります。

今までの経過

基本構想の策定にあたっては、まず、福生市がどのような性格の都市であるかを見きわめ、それによって、どのような将来像を描いたらよいかを考えなければなりません。そのためには、福生市のつりかわりや現状を分析し、市の特性や課題を明らかにすることが必要です。

そこで、一昨年十月、財団法人地域開発研究所に福生市の行財政の分析を依頼しました。市の外から福生市を見てもらったものですし、しかし、これは、あくまでも第三者が見た分析であり、これだけでは十分とはいえません。そこで、現に市内に住んでいる市民の皆さんの声や実情を把握す

基本構想審議会

とは？

基本構想審議会というのは、市議会議員 五人以内
市民の代表 八人以内
知識経験を有する方 三人以内

るために、これまで、市民を対象とした世論調査（昨年の広報十月号参照）、こどもの遊び場調査（今年の広報二月号参照）、懸賞論文募集（今年の広報三月号参照）、市政モニター、老人会との座談会を開催してきました。

また、市役所内部でも、係長以上の職員が七つの部会をつくり、福生市がどんな問題をかかえているか、また、これを解決するにはどうしたらよいかの解決策を検討中です。そして、これらの分析結果を総合して、この解決策をさぐる中で市の将来像を検討していく方針です。

なお、六月の定例市議会で福生市基本構想審議会条例が可決され二十人以内の市民代表の方々により基本構想について今後検討していただくこととなります。これからは、機会あるごとに、広報紙を通じて策定過程についてお知らせし、広く市民のみなさんのご意見をお聞きしてゆきます。ご協力をお願いします。

関係行政機関の職員 四人以内
の二十人以内の委員で構成される基本構想の策定について、市長の諮問に応じ、調査、審議をかきねて答申する機関です。

これにより、基本構想は、さらに多くの市民の意見がくみ入れられることとなります。

住宅都市 福生



福生市の特性

首都圏の諸都市を計量的に分析する場合、都市変動の基本的要因となるのはつきのようなものである。人口、生産などの総体である規模ないしは都市的集積

二、これら都市活動の成長率ないしは変化率

三、第二次産業中心か第三次産業中心か、いわゆる産業構造

四、人口、面積など単位当たりの経済活動量を示す生産性

五、可住地面積、農業生産額などで示される開発余力や開発動向

これらの要因から、福生市を見ますと、一、の規模に関しては人口、工業、商業いずれの指標をとってみても都市レベルとしては、もっとも低い水準にあります。

これは、何よりも市域面積が絶対的に小さいことからくるもので都市活動が平面的である。このことは、福生市にとっての限界をもたらし条件となります。

二、の成長率は、かなりの実績をあげたとみることが出来ます。三、四、の要因は、高成長から低成長への転換を要求されている日

本経済の今後のあり方を示す要因と考えられますが、この点、生産性の高い商業活動を都市活動の評価としても福生市は、より高い評価をえられます。成長から水準ないしは質的な向上へ、福生市はこの新たな過程にあるものとして基本的な特性を指摘できます。

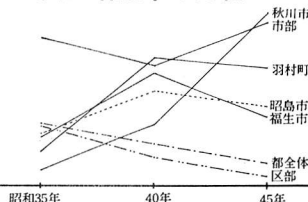
ところで、これまでの福生市をささえてきた成長率という要因は基本的には人口の伸び、すなわち住宅地化を意味します。

人口が都心部で減少し、周辺部に分散していくことによりもたらされた発展が成長の基盤でした。その意味で、福生市は、都市機能としては住宅都市として位置づけられます。

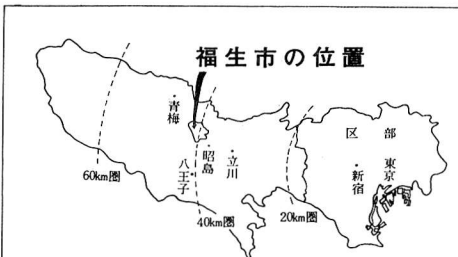
ただし、人口の伸びが必ずしも都市の充実、あるいはまちの発展をもたらし得るものではありません。特に絶対的に規模の小さな都市では、むしろ、より大きな中心都市の附属地と化してしまう危険性があります。

したがって、単なる住宅都市ではなく実体としての住宅都市になりうるか、福生市は、いまだ大きな角にあるといえます。商業のあり方も、まさしくこの点に大きなかわりをもつと考えられます。

人口増加率の比較



福生市の位置



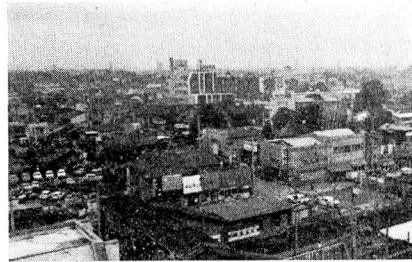
特別会計補正予算

一億三百万円を追加

Ⅱ 区画整理事業会計 Ⅱ

補正予算(第一号)

昭和四十九年第二回市議会定例会が六月六日から十九日まで開かれ、土地区画整理事業会計が補正されました。今回の補正は、多摩河原地区の事業費として一億三百万円を追加、これにより歳入、歳出予算の総額は八億七千六十二万円になりました。



整備されたまちづくりをすすめます

福生のむかしを 探る

Ⅱ 自然と地名を追って Ⅱ ⑥

福生市文化財調査会 森田潤三氏

多摩川と地形の生成

福生地方にも海が入りこんでいたという事は、前号で述べました三浦層群という岩石群が多摩川にも見られることからわかりますが、昭和三十六年八月に昭島市の八高緑下の多摩川で、クジラの化石が発見されたことから証明できます。クジラの化石は、五百万年前のものともいわれ、アキシマクジラと命名されています。

それでは、この多摩川はいつ頃今日のような形になったのか、難しい問題ですが、武蔵野の生成から推しはかり、氷河期(約百万年〜一万年前)も終りに近い約十万年から一万年あたりから縄文時代(約七、八千年〜四千年前頃)の中期頃にかけてではないかと思われる。

この年代は、同時に福生地方の生成とも関連しています。いわゆるハケ上(立川段丘面)は、約数万年(一万年頃)に、またハケ下(拝島段丘面)は数千年頃にできたものと思われれます。武蔵野地方の地形の生成は、氷河期にはじまりますが、日本の地形も、この頃ようやく現在の形にはじめたもので、日本海、津軽海峡などは氷河期の後半に形をととのえていきます。

⑩ 古代の下水道

今から五千年も昔、りっぱな排水路を設けていた町がインドにあります。



この町は、モヘンジョダロといっていて、一九二〇年代に発見されました。この古代遺跡の発掘によって、いろいろなことがわかりました。この町の街路は、正確に東西南北に交差していて、幅十メートル長さ千五百メートル以上と思われる大通りを中心に、二メートルから五メートルの小道が縦横に走っています。このことから、かなり進歩した都市計画によって街づくりが行われていたことがわかります。

汚水は汚水だめに集められ、そこで沈澱させて、上澄みだけを街路の排水路に流しこませるという方法で、衛生に対する配慮がゆきとどいていました。また、家々の壁の中には、二階から下までゴミを捨てる管が通っていて、二階のゴミはこの管を通して下の箱に集められ、通りから回収できるように工夫されていました。古代社会にも近代都市でみるような衛生管理行政が実施されていたわけです。



- 草花丘陵と多摩丘陵とは地層の組成は異なりますが、便宜上多摩面に入れます。
- 拝島面の中にはそれ以下のいくつかの小段丘も含まれます。
- 本図の作成には貝塚爽平氏著「東京の自然史」等を参照。

もうすぐ夏休み

Ⅱ ことどもに愛の目、注意の目 Ⅱ



ことどもも夏休みがやってきました。七月二十一日から八月三十一日まで四十二日間の長い休みです。

この期間、児童生徒は学校生活を離れて、家庭や社会で生活します。ひとりひとりが自分の計画に基づいて生活ができる大事な期間です。

楽しく爽やかな夏休みを過ごすことができるようご家庭ではとくに下記のことに気をつけてください。

一、健康で安全な生活を

◇虫歯や目の病気などは夏休み中になおしておきましょう。

◇飛び出し、路上の遊び、交通のきまりを無視した自軽車乗りなどの原因で交通事故が多くなります。交通のきまりを守らせましょう。

◇水の事故が増える時期です。河川での事故は子ども同志の判断力不足が招く場合が多いので、すじゃり穴、泥砂が所には近づかないことです。なお、多摩川での水泳は禁じられています。花火遊びが盛んになります。花火をするときは必ず大人が立ち

合いましょう。水バケツを用意すること、家が建てこんでいるところではしない、花火は人に向けない、ポケットに入れたまま遊ばないなどぜひ守ってほしいことです。

二、規則正しい生活を

◇日課表やくらしの予定表をつけて、規則正しい生活をさせましょう。夏休み中は自由研究や長編の読み物の読書などが適しています。ふだんできないものを勉強させてみるのもいいです。

◇外出の際は、行き先、帰る時刻を言ってから出かけるのをつけましよう。

三、家庭が中心の生活を

夏休みはなんといっても家庭生活が中心になります。家庭の一員としての自覚をもたせ、楽しい家庭生活を送らせたいものです。

玉川上水路は危険です。上水のわきで遊んだりしないようにしましょう。

シンナー遊びを

防ごう

夏休みとともに、シンナー、接着剤等を乱用する少年が増えますが、シンナー等を販売する商店等ではつきのことにご注意、シンナー遊びを防ぎましょう。

一、少年がシンナー、接着剤等を買いききたときは、用途をよくたしかめよう。

二、多量に買おうとしたり、また、何度も買いに来る少年には、売らないようにしましょう。

三、明らかに乱用していると思われる少年が来た時は、学校、家庭などにも知らせ、早いうち予防しましょう。

夏の防犯運動

少年を非行と事故から

守ろう

夏休み中は長い間、規則正しい学校生活からはなれ、とかく不規則な生活になりがちですが、非行と事故の予防のため、つぎの期間、防犯運動が行われます。

主な重点目標 (一)少年の非行防止 (二)犯罪の防止 (三)夏休み、ことどもに愛の目、注意の目



広報短

NHK全国ラジオ

体操にご参加を

NHKのラジオ体操、全国中継放送がつきにより開催されます。夏の朝のひととき、ご家庭そろってご参加ください。

日時 八月八日(木) 午前六時集合

会場 市営牛浜野球場(雨天の場合は、第三小学校体育館)

お問い合わせは、教育委員会社会体育係(市民体育館内)へ。

52-15511

弓道教室開設

夏の健康のために中学生を対象に弓道教室を開きますのでご参加ください。

▽日時 八月二十一日(水) 八月二十七日(火) 午前九時～正

午会場 市民体育館内弓道場
▽定員 先着二十人
▽申込方法 八月十日までに教育委員会社会教育係(市民体育館内)へ。
(52-15511)

なお、参加費は無料。弓道具類は用意します。また、申込用紙は各中学校、および市民体育館にあります。

※申込期限前でも、定員になりしだい、締め切らせていただきます。

少年野球大会を

開催

夏の防犯運動の一環として福生警察署管内防犯協会少年野球大会を行いますので、参加希望チームは申し込んでください。

申込先 七月三十一日(水)まで 防犯協会事務局(市役所環境保全課防犯係 51-15511 内線23112)

参加資格 市内在住の中学生以上

18歳(昭和三十一年四月二日以降に生まれた方)以下

▽予選大会 八月五日(月) 市営グラウンド

▽決勝大会 八月十八日(日) 市営グラウンド

◎雨天の場合はいずれも順延します。

なお、申込用紙は、事務局にあります。

特集

国民年金の

はなし

国民年金給付

シリーズ

① 老齢年金

保険料を二十五年以上納めた方が六十五歳になったときから受けられる年金です。(年齢によって十年から二十四年までに短縮される方もあります)

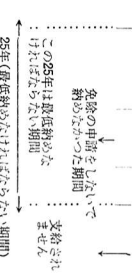
問 私は、国民年金に最初から強制で加入しました。その後、家計が苦しく、二年ほどかけ金を納めることができずに、免除の申請をしました。

このままでは、二十五年間の納入期間がないので、今後かけ金を納めても年金がもらえないのではないのでしょうか。

答 あなたの場合は、免除を受けた二年間は年金を受ける対象期間と認められますので、年金の給付は受けられます。ただし、この免除期間の給付額は、その期間のみ普通の給付の三分の一となります。



ただ、もしあなたがこの二年間を免除の手続きをしないで、かけ金を納めないままにしていたらどうなるでしょうか



二年間の免除の手続きをしなかったために納めた期間が二十三年になってしまい、年金を受けられなくなってしまう。

このように未納期間のある方のために、過去の納め忘れのかけ金をいままら特例的に納められます。また、免除の期間についても十年前までのものであれば、さかのぼってその当時のかけ金で納めることができます。

この場合、年金の給付額は免除を受けなかった時と同じように普通に給付されます。

7月には国民年金の基準月です
かけ金の四、五、六月分は納入済みですか。納め忘れている方は至急、七月中に納入しましょう。
基準月までに納入していないと万一事故があったときに年金が受けられないこともありますのでご注意ください。

国民年金保養センター

ご案内

ことしの夏は、近くで国民年金保養センターで涼しく過ごしてみませんか。
福生市から近い保養センターをご案内しましょう。

予約申込は直接施設へ。

▽群馬県 草津グリーンパークパレス 0279888-3960
利用料金(一泊二食付)

・被保険者 ……二、三〇〇円
・受給者 ……二、四〇〇円

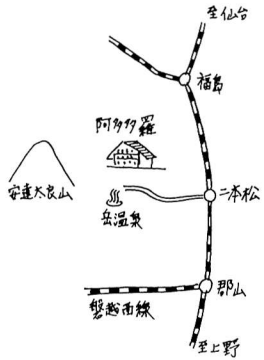
▽福島県 阿多多羅 (電話02432412306)
利用料金(一泊二食付)

・被保険者 ……二、四〇〇円
・受給者 ……二、四〇〇円
一般 ……二、二四〇円

その他の施設

県名	名称	電話番号	利用、料金
山形県	もがみ	02334-4-2511	申込利用 料金は施設 に直接お問い合わせください。
島根県	湖陵荘	0853-43-1311	
岐阜県	グリーンハイツ養老	05843-2-3118	
滋賀県	翠湖苑	07403-6-1140	
和歌山県	くまのじ	07355-7-0633	
愛媛県	うわじま	08952-5-3000	
福井県	北潟湖畔荘	0776-79-1124	
宮崎県	青島太陽閣	09856-5-1531	
鹿児島県	垂水温泉ホテル	09943-2-1531	
富山県	ひみ	0766-79-1324	

▽阿多多羅



▽草津グリーンパークパレス





ふるさとの

かおりを求めて

Ⅱ 長沢・加美コースⅡ

コース 不動尊―長沢遺跡―神明社―桜株―永晶院

所要時間 二時間三〇分

福生駅東口を出て右へしばらく行くと大きな銀杏の木がみえます。ここが福生不動尊です。境内には戦前相撲場がありました。今はなにも残っていませんが、当時活躍した力士たちの名が御聖蹟記念碑の裏面にきざまれています。

ここを出て、踏切を渡り、街中をぬけると、広い道路が伸びています。ここは、かつて、シン街道と呼ばれた畑道でした。また、この付近一带は縄文時代中期の遺跡で長沢遺跡と呼ばれ、勝坂式、加曽利E式土器などが多数発掘されています。

神社のとなりには長徳寺の墓地があります。入口にある子育ての福徳延命地蔵は、いまでも附近の人々の信仰がたえません。

ここをあとに、養蚕(ようさん)かいかいまゆをとること)の功労者高崎治平翁頌徳碑を見て、十分位歩く桜株にです。区画整理前には大きな桜の木の下に念佛供養塔があったのですが、今は警察の裏手の加美平西公園に移されています。

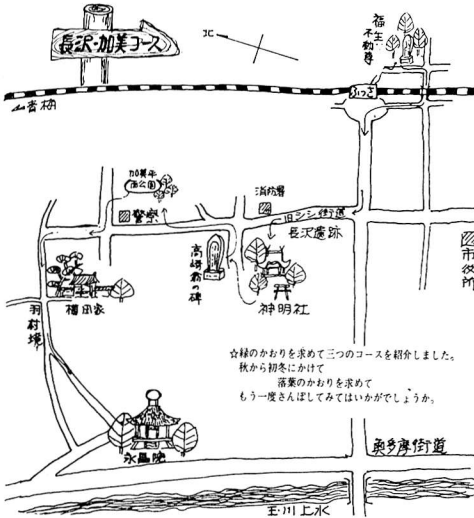
公園の西側、緑につつまれた住宅地の中に暮末千人隊の一人として活躍した横田穂之輔の生家があります。これは、福生の一番はずれです。道路を境にしてとるはず

羽村町です。

羽村境にそって京東三宝院の流れをくむ修験道湯水品院へむかいます。

山門をくぐって境内に入ると本堂の上に蚕(かいかい)の神である葦折山(こかいざん)という金文字の額が目に入ります。この地方が養蚕の盛んだったことを物語っています。また、これは福生で一ばん古い嘉元二年(一三〇四年)の板碑が出たところです。

お寺のとなりは玉川上水です。上水沿いに、羽村の堰が柳山公園へ、涼しさを求めて歩いてはいかがでしょうか。



☆緑のかわりを求めて三つのコースを紹介しました。秋から初冬にかけて 落葉のかわりを求めて もう一度さんぽしてみたい方が多いです。



消費者コーナー

食品添加物(A.F.)² を考える

Ⅱ 講演会開催Ⅱ

A.F.²批判については、前回の消費者コーナーでとりあげましたがこのたび「食品添加物A.F.を考える」と題して、講演会が開かれます。

日時 七月三十一日(水) 午前十時と正午

会場 東京都消費者センター立川支所 立川市曙町二一三三 立川三菱ビル522(立川駅北口)

講師 高橋統正氏(東京大学医学部講師)

申込先 電話、または直接消費者センターへ。

消費者グループの登録を受け付けます

市では、かしい消費者になっていただくため、婦人団体、グループ等で自主的に消費生活に関する活動、共同購入等を行っているか、又はこれから行おうとするグ

ループ等の登録を受け付けています。登録をしていただきますと、都や市の発行する消費生活に関するパンフレット、情報等を随時お知らせするほか、グループ等で勉強会を開く場合は、都から講師が無料で派遣される等の特典があります。

お問い合わせ 申込先は、経済課消費生活係へ。 ☎51-1511 内線292

文部省から

地域住民スポーツ活動 振興市に指定される

福生市は、昭和四十九年度から、文部省の地域住民スポーツ活動振興指定市に指定されました。この制度は、文部省が住民生活の中に体育、スポーツ活動を普及し、健康と体力の増進をはかりながら、新しい時代にふさわしい、明るい人間づくりを全国にひろめるために設けたもので、指定期間は二年です。

これを機会に市教育委員会では市民のみならずとも、一層、スポーツの普及、振興に力を入れて行きます。

今月の納税

・市民税の第一期分です
七月三十一日までにお忘れなく

第24回

七夕まつり

今年も八月四日から七日までの四日間七夕まつりが開催されます。期間中は福祉駅を中心に大幅な交通規制が行われ、市民のみならずには大変ご不便をおかけいたしますがご協力をお願いいたします。

七夕まつりのパンフレット、及び交通規制図は、八月初旬に新聞折り込みでお知らせいたします。

七夕まつり

交通ステッカー

を交付

七夕まつりの期間中規制区域内の方々には大変ご迷惑をおかけしますが、交通ステッカーがはつてれば交通止め区間でも通行できるようにいたします。ただし、通行できる時間は午後五時までで、五時以降は通行できません。又、規制区域内で営業されている方でもステッカーがない場合は通行できませんのでご注意ください。

家庭用焼却器を

ご希望の方へ

市では家庭用焼却器補助金の交付申請・登録を受け付けましたがさらにゴミの自己処理及びゴミ減量運動を推進するために第二回目の申し込みを受け付けます。申込方法 印鑑と六千円をご持参のうえ環境保全課環境衛生係へおいでください。

申込期間 七月二十日～七月三十一日まで
対象者 福生市に住所又は事業所

を有し、焼却器の設置場所があると認められる方
数量及び補助額 一世帯又は事業所等に対し一台とし、補助額は六千円です。ただし共同設置する場合は、一世帯又は一事業所等とみなします。

指定焼却器 モエテ K401
(高さ：一メートル五十五センチ 幅：三十センチ 容量：四十リットル 重さ：十九キログラム)

お問い合わせは 環境保全課環境衛生係へ 電話 51-1511 内線 23314

☆見本は市役所に展示してあります。



申請方法 印鑑をお持ちのうえ、交付会場へお越しください。
ご注意 自動車ナンバーを控えて来てください。また、発行枚数に制限がありますのでお早めにお申し込みください。

午後七時三十分から九時三十分頃まで第一小学校屋外ステージで開催いたします。おさそい合わせのうえご応募ください。
応募方法 はがきに住所、氏名、年齢、曲目、電話番号をお書きのうえ市役所経済課商工係へ
七月三十一日(水)までに着くようお申し込みください。
なお、出場者には追ってご連絡いたします。

出場者募集

七夕まつりの催しもの一つ、素人のど自慢大会を八月五日(月) 場所 市役所第二庁舎前

7月1日

43人が表彰されました

福生市表彰条例にもとづき、自治表彰と一般表彰が行われたのが、七月一日表彰されました。多年にわたる市職員として市行政に貢献した功績

- ▽大野忠一氏 福生一六八五
- ▽多野にわたる消防団員として消防行政に貢献した功績
- ▽齋藤 巽氏 熊川六八五
- ▽森田政雄氏 熊川六五〇
- ▽細谷唯一氏 福生七七八
- ▽高橋光夫氏 福生七八九
- ▽笹本重男氏 福生五八〇
- ▽野島清次郎氏 熊川三〇〇
- ▽森田隆夫氏 熊川三六三
- ▽設楽清一氏 福生五九九
- ▽内出英雄氏 熊川三二八
- ▽野島岩司氏 熊川四八五
- ▽清水信作氏 牛浜四
- ▽野口秀世氏 本町一〇二七
- ▽佐伯光義氏 熊川一〇三六
- ▽野島宗夫氏 熊川二九八
- ▽石川芳夫氏 熊川七一
- ▽高水昌男氏 熊川三〇四

- ▽多額の金品等を寄贈した行為に基づき表彰
- ▽古谷 勇氏 福生六〇八 市道用地の寄付
- ▽石川光昭氏 鎌倉市由比ヶ浜二〇十九ノ五 市道用地の寄付
- ▽井梅伊助氏 福生五五五 市道用地の寄付
- ▽田村勲一氏 福生六六二 市道用地の寄付
- ▽村野真一氏 福生一一三九 市道用地の寄付
- ▽齋藤 博氏 熊川六一六 市道用地の寄付
- ▽松孝行氏 熊川五五二 市道用地の寄付
- ▽森田銀一氏 熊川七五五 市道用地の寄付
- ▽森田ハツ氏 熊川六五〇 市道用地の寄付
- ▽森谷利雄氏 熊川三三八 市道用地の寄付
- ▽齋藤菊藏氏 熊川六八三 市道用地の寄付
- ▽株式会社埼玉銀行 浦和市高砂二ノ九ノ十一 世界百科事典(全三十五巻) 八組を寄付
- ▽山崎良之助氏 福生一〇四五 国際規格卓球台四台を寄付
- ▽株式会社西友ストア 福生店 福生一〇〇八 児童用図書一五一冊を寄付
- ▽町田キク氏 牛浜三四 鯉のぼり、武者形、兜、児童用図書三十五冊を寄付
- ▽山田忠夫氏 昭島市東町四ノ十四ノ十 はん登棒一基を寄付
- ▽児童遊園用地を無償で提供している行為に基づき表彰
- ▽高橋与十氏 牛浜四四

9月1日から

水道の検針と徴収方法が

二か月に一回となります

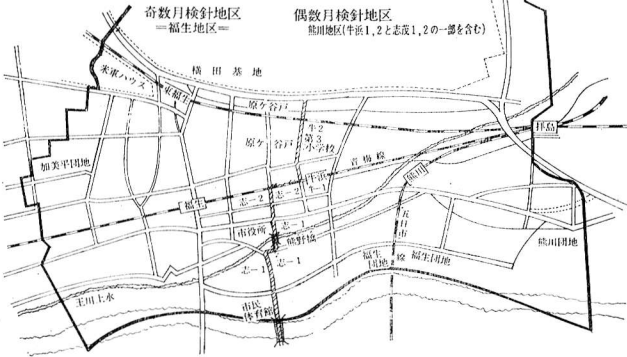
いままで、毎月一回の水道メーター検針と料金徴収を行ってきましたが、九月一日から検針及び料金の徴収が、二か月に一回になります。これは、いままでの制度の改善と近く統合される予定の東京都水道一元化に備えて行うものです。

めて納入していただきます。ただし、奇数月地区の九月分については、これまでと同じように一か月分の検針と料金になります。

◆隔月検針の方法

偶数月に熊川地区、牛浜地区と志茂一、志茂二の一部、奇数月に福生地区を検針します。

隔月検針地区割図



市民文化教室ご案内

すでに始まっている9コースに続いて、8月から次のコースが始まります。どうぞ、おでかけください。

申込先 教育委員会社会教育係へ。☎52-5511

ご注意 人数が多い場合は、先着順で受け付けます。

※詩吟は、本代200円が必要です。

コース	日時(第一回)	会場	主管団体	講師	内容
社交ダンス	八月八日(木)から 毎週水曜日、午後七時三十分から	福祉会館	文化連盟	木村	初心者を対象(ワルツ・ブルース)
詩吟	八月十四日(水)から 毎週水曜日、午後七時三十分から	福祉会館	岳心流	岡野	テキストによる
民謡	八月十四日(水)から 毎週水曜日、午後七時三十分から	福祉会館	民謡会	三島	花笠音頭 はか前 な民謡
俳句	八月十五日(木)から 毎週水曜日、午後一時三十分から	福祉会館	霧の音	木住野	俳句の基礎

市民ホール



福生市福生1062番地

坂本 祝子

親子スポーツ教室に

参加して

五歳の二男が、幼稚園の体操の時間を楽しみにしています。週に一回だけですがその日は朝からそわそわして、通園バスがとくに待ち遠しいようです。

そんなとき、市の広報で親子スポーツ教室募集を見て、さっそく参加してみました。子供がかせをひきやすく、体操で少しでも元気になってくれたらと願う気持ちもありました。

初日の日曜日、会場の市民体育館には十五組の親子が集まりました。おかあさん、子供たちの顔は

みんな明るさに満ち、健康そのものでした。
なわ飛び、ボールけり、マット体操を一回間ほどやり、十分休み、また続け、二時間ですっかり疲れてしまいましたが、子供は元気でました。

指導の先生は女らしく、ユーモアいっぱい、三歳から五歳までの子供があきないよう、親切に教えてくださいました。「おにぎり、おにぎり、ちよっと並べ」——ジュエスチャーを入れながら歌う「お弁当体操」はとくに人気がありました。二回目からは慣れて、疲労もなく気軽に参加できました。日ごろ親子で体操をやる機会がないだけに、体育館へ行くのが本当に楽しみでした。またぜひ参加したいと思います。

ご協力ありがとうございました

日本赤十字社員増強運動

5月1日から1か月間行われた、日本赤十字募金運動は、多くの募金が集まりました。ご協力ありがとうございました。

地区名	募金額	地区名	募金額
南	16,000	本	3 24,400
内出	35,355	中央	59,600
武蔵野	37,900	本	6 36,200
鍋	1 52,570	〃	7 115,960
〃	2 43,500	〃	8 109,500
牛	1 51,330	富士見台	19,350
〃	2 82,750	玉川台	14,000
原ヶ谷戸	78,785	福栄	38,650
志茂	1 24,400	熊野	79,730
〃	2 117,280	武蔵野東	67,110
永田	38,870	熊川団地	48,344
長沢	1.2 32,200	加美平団地	83,570
加美	1.2 71,750	福生市役所志願者	7,474
本	1 24,700	総額	1,450,278
〃	2 39,000		



**第4分団
4年連続総合優勝**

福生市消防団の第22回ポンプ操法審査会が、東京都消防訓練所及び福生消防署の協力により、6月2日(日)午後1時から市営牛浜グラウンドで開かれました。

競技は、各分団から選出された団員たちにより、すばやい動作で消火作業を競いましたが、なかでも第4分団は総合技術にすぐれ、第19回審査会から4年連続総合優勝の偉業をなしとげました。結果はつぎのとおりです。

- ・総合優勝 第4分団
- ・総合2位 第1分団
- ・総合3位 第5分団
- ・チーム優勝 第3分団Bチーム
- ・チーム2位 第4分団Bチーム
- ・チーム3位 第1分団Bチーム

空地の所有者にお願い

雑草の刈り取りを!!

最近、市内の空地に茂る雑草が目につきます。雑草がおい茂るとゴミ捨て場やカ、ハエなど害虫の発生源となります。また、犯罪をひき起こす危険な場所にもなり付近の人々が大変めいわくをします。これらのことは、空地の所有者のみならずのちよっとした注意により防ぐことができます。雑草の刈り取りをお願いします。

なお、市では草刈機の貸し出し(福生市内の空地所有者)をしておりますのでご利用ください。

申込先 環境保全課防災係 51-1511内線23112

募集します

文化財めぐり参加者

教育委員会は、福生市内の文化財を理解していただくために文化財めぐりを行います。

コース 福祉会館・牛浜渡舟場跡
1 ホタル公園・福生院
神社・真福寺・千手院
集合場所 福祉会館

日時 七月二十八日(日)午前九時三〇分から正午まで

講師 文化財専門委員
申込先 教育委員会社会教育係 52-5511

母の休養

(ママ休)参加者

月・日 八月十八日(日)
行先 山梨県勝沼町・河口湖方面(乗物はバス)
費用 無料(昼食、茶菓子等は準備します)
申込方法 地区民生委員、または福祉事務所福祉係へ。

申込期間 七月二十日から先着五名まで締め切ります。

対象者 一、生活保護世帯の母子、母子住宅世帯の母 三、母子福祉年金、または児童扶養手当受給世帯の母 四、母子福祉資金、母子福祉応急小口資金、婦人福祉資金世帯更生資金等の利用者のうち適当な方 五、女子日雇従事の方

**夏休み野外教室の
受講生**

教育委員会は、小中学生を対象として市内の植物、昆虫の野外観察を中心にした教室を開催しますのでご参加ください。

日時 七月三十日から八月二十七日まで五回(毎週火曜日)

講師 動、植物専門家
申込資格 小学校五年生以上
申込先 教育委員会社会教育課社会教育係

訂正

六月二十五日発行の市のお知らせの中で、青梅大管理所の電話番号が、22-3959とあるのは、22-3956の誤りでした。お詫びして訂正します。

申込期間 7月20日から7月29日まで