

# ふっし 広報



新緑に夢をのせて

(10ページ・まちの話題参照)

5月'74  
No.146

昭和49年度社会教育事業

要 概



市民文化、スポーツ活動の

輪をひろげよう

現在さまざまなことが言われています。例えば異常気象と地球の冷却化、石油危機の次は食糧危機、そして、人口の急増、さらにはその彼方に終末論があるといったぐあいです。

そこで言われていることの本質は、何でしょうか？

私達は、今、何を考えなければならぬのでしょうか？

無関心、無感動、無責任の時代などと言われていますが、今多くの市民の方々が、文化、スポーツの諸活動に参加され、みずからの学習を進め、よりよい社会づくりを目ざしています。

私達は、どこに向って、今何をやるのか？といった問いにみずから答えるために、みなさんで活動の輪をひろげましょう。

本年度も、いろいろな事業を行います。どうぞ、積極的にご参加ください。

社会教育活動の

窓 口

- ・教育委員会社会教育課(市民体育館内) ☎52-5511
  - ・福生市立図書館 ☎52-1212
  - ・同 分館 ☎52-5511
  - ・福生市民体育館 ☎52-5511
- ご要望、ご意見、ご相談その他ご連絡ください。

市民のみなさんが  
行っている社会教育をバックアップ

・講師や助言者の紹介や派遣  
ご相談に応じて、専門職員(社

リーダー研修会

一緒に学ぶ機会をつくります。くわしいことは広報等でお知らせいたします。

いろいろな活動のリーダーの方々の研究や情報交換の場です。

▽ジュニアリーダー研究会

小学校五、六年生を対象に、ゲームやキャンプを通じ、創造性、主体性、社会性を育てます。

▽青年団体リーダー研究会

青年サークルのリーダーを対象に、地域における青年の文化活動の研究

▽青年宿泊研究会

一般青年を対象に、一泊二日の日程で青年の文化活動の研究

▽婦人学習グループ連絡会

婦人のリーダーを対象に、グループ活動のすめ方の学習

▽視聴覚リーダー研究会

八ミリ、十六ミリ発声映写機操作、認定講習

学 級 ・ 教 室

仲間をつくって、一緒に楽しく活動しましょう。

▽青年学級

一般青年を対象に、英会話やレクリエーション等。(実施中)

文 化 活 動

仲間を増やし、必要な知識や能力を身につけていくため、一

共催や後援、事務援助などはご相談によります。すめ。 ※いづれも電話などでご相談ください。

- ・施設の利用
- ・集会施設(福祉社会教育施設、体育館会議室) 図書館
- ・体育施設(体育館、野球場、プール、バレー、テニスコート)
- ・教材、教具、資料の利用
- ・八ミリ、十六ミリ映写機、幻灯器、体育器具他

# 体操教室に 参加して

福生425  
村野栄子



今年度、市ではさまざまな社会教育事業を催されましたが、私は、近所の年長者の方々五、六人に誘われて、昨年八月、体操教室に出席してみました。

今まで持っていた社会人の体操というイメージとは全く違って指導者のやさしく楽しい指導に、教室全体が和らぎ、運動のすばらしさとともに身体がとても快調になり、週一回のその日が待ちどおしくなるようになりました。

数か月たちますと、休まれた方が気にかかるほど親しさが増して

きました。道であっても、遠くで見かけて言葉は交わさなくとも、何となく親しきを感じます。

また市民文化教室、市民大学講座に参加して思いますことは、やさしいことから難しいことへと専門の先生から学んでいくうちに毎日の生活の中で気がつかなかったことがわかったり、新しいものの見かた、考えかたができるようになっていくことです。

このような機会に、多くの市民のみなさんが出席され一緒に学んでいきたい気持ちで一杯です。

図書資料などの貸し出しを中心に、つぎの事業も行っています。

▽子ども教室  
児童を対象に、遊びの教室、読み聞かせ、お話し、紙芝居など。

▽読書教室  
昨年好評だった読書教室は、今年も母親を対象に、幼年期、少年期の読書について学習します。

▽映画会  
児童、生徒を対象にした楽しい映画。

▽スポーツ教室(広報四月号をご参照ください)  
▽ジュニアスポーツリーダー研修会  
▽水泳教室  
▽体力テスト  
▽ハイキング  
▽市民総合体育大会  
今年度は、第五回目を迎えます

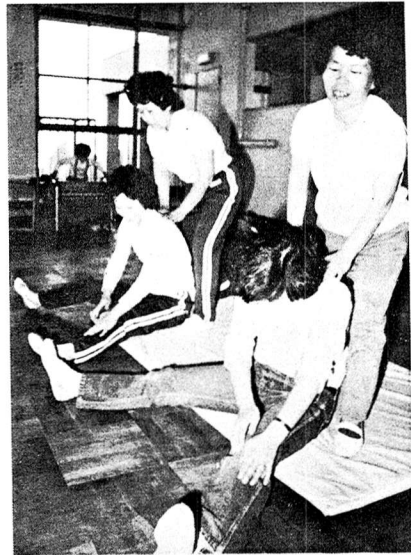
- ▽青春教室  
働く青年を対象に、スポーツや仕事、結婚などの話し合いをしながら、仲間とともに青年の生きがいを語る場です。(四ページ参照)
- ▽若者教室  
学校を卒業した若者が、どんなスポーツ、文化活動を望んでいるか調査し、内容をきめていきます。
- ▽婦人学級  
婦人を対象に、学習とグループづくり。(四ページ参照)
- ▽市民文化教室  
十五のコースにわかれ、好きな文化活動を選んで活動していただきます。(四ページ参照)

- ▽成人のつどい  
新しく成人を迎える若者が集まって、企画、運営をします。
- ▽市民大学講座  
一般市民向け、青年向け、老人向け等に別れ、歴史、教育、福祉、経済などのコースごとに専門家を招いて開催されます。

- ▽市民文化祭  
今年度は第五回目になります。みなさんの日頃の文化活動の総まとめとして展示などが行われます。
- ▽生活の歴史教室  
民俗学の研究と調査
- ▽野外教室  
動物、植物の研究と調査
- ▽古文書講座  
福生市の歴史を、みなさんの

▽市民文化祭  
今年度は第五回目になります。みなさんの日頃の文化活動の総まとめとして展示などが行われます。

▽市民文化祭  
今年度は第五回目になります。みなさんの日頃の文化活動の総まとめとして展示などが行われます。



スポーツ教室はどなたでも参加できます。

## 体育活動

▽図書資料などの貸し出しを中心に、つぎの事業も行っています。

▽子ども教室  
児童を対象に、遊びの教室、読み聞かせ、お話し、紙芝居など。

▽読書教室  
昨年好評だった読書教室は、今年も母親を対象に、幼年期、少年期の読書について学習します。

▽映画会  
児童、生徒を対象にした楽しい映画。

▽スポーツ教室(広報四月号をご参照ください)  
▽ジュニアスポーツリーダー研修会  
▽水泳教室  
▽体力テスト  
▽ハイキング  
▽市民総合体育大会  
今年度は、第五回目を迎えます

▽図書資料などの貸し出しを中心に、つぎの事業も行っています。

▽子ども教室  
児童を対象に、遊びの教室、読み聞かせ、お話し、紙芝居など。

▽読書教室  
昨年好評だった読書教室は、今年も母親を対象に、幼年期、少年期の読書について学習します。

▽映画会  
児童、生徒を対象にした楽しい映画。

▽スポーツ教室(広報四月号をご参照ください)  
▽ジュニアスポーツリーダー研修会  
▽水泳教室  
▽体力テスト  
▽ハイキング  
▽市民総合体育大会  
今年度は、第五回目を迎えます

これから始まる社会教育活動の参加者を募集します。誘いあっておでかけください。

### ◆市民文化教室

今年も、福生市文化連盟と教育委員会の共催で開きます。  
申込締切 五月三十一日までに電話で、教育委員会社会教育課へ。  
☎5215511

○俳句コース 六月十四日から毎週金曜日 午後二時  
会場 福祉会館 内容 初心者中心  
中心に俳句の基礎

○編物手芸コース 六月五日から毎週水曜日 午後一時 会場 福祉会館 内容 初心者中心に棒針編み・小物手芸 材料費 実費

○人形コース 六月六日から毎週水曜日 午後二時 会場 福祉会館 内容 初心者中心に木目込人形 材料費 実費

○民謡踊りコース 六月三日から毎週月曜日 午後七時三十分 会場 市民体育館 内容 初心者のみ、福生音頭は簡単な民謡踊り

○写真コース 六月二日から毎月第一・三日曜日 午後一時 会場 市民体育館 内容 人物スナップの写し方など、カメラ持参

○短歌コース 六月七日から毎週金曜日 午後一時三十分 会場 福祉会館 内容 初心者中心に短歌の基礎

○ギターAコース 六月十八日から毎週火曜日 午後七時  
会場 市民体育館 内容 楽譜が読める方のコース ギター持参

○ギターBコース 六月十九日から毎週水曜日 午後七時  
会場 市民体育館 内容 初心者対象にギターの基礎 ギター持参 六月十二日、午後七時※このコースも全十回ですがギターコースは継続して行います。

### ◆視聴覚リーダー研究会

視聴覚教育の拡充のため、十六ミリ、八ミリ発声映写機の操作講習を中心し、視聴覚教育について研修を開きます。  
この修了証により、全国の公立フィルムライブラリーの機器、フィルムは無償利用ができます。  
日程 六月十九日(水)から二十三日(日)まで五日間  
時間 午後五時～十時  
場所 福祉会館視聴覚室  
資格 ①高校生以下は除く。②全時間出席できること。  
定員 先着四十人  
申込締切 五月三十一日(金)  
申込先・問い合わせ 教育委員会社会教育係へ。☎5215511

◆注意 写真(2×2・5センチ)を一枚用意してください。講習料、テキスト代は無料です。

### ◆婦人学級

学習してみたいけれど仲間がない、仲間を困っているけれど、先生や内容のことで困っているというご婦人の方々、ご参加ください。  
すでにグループがあるか、グループをつくれる方は、代表者の方からグループのような等をお知らせください。  
講師、助言者、会場、運営、経費等について、教育委員会が協力しながら進めています。  
学習仲間をつくりたい方は、希望内容と住所、氏名等を電話でご連絡ください。  
○婦人学級Aコース  
子供を育てる親は、いつの時代にも多くの難しい問題をかかえております。  
現代のような子供の生活環境の著しい変化は、子供の成長発達に大きな影響を与えています。こうした中で親の役割はますます重要です。子供の教育環境と親の役割を中心に開きます。

講師 奥田泰弘氏(文化女子大学助教授)を予定  
申込 六月六日までに教育委員会社会教育係へ。☎5215511

### ◆古文書教室

郷土の史料(地方文書)をテキストにしながら古文書の読み方、その時代背景、古文書の整理などを学んでゆきます。  
古文書が読めるようになりたい方、郷土史に関心のある方の大勢の参加をおまちしております。  
期間 五月二十九日(水)から十一月までの毎月第二、第四水曜日 全十二回  
時間 午後七時三十分～九時三十分  
会場 福祉会館三階会議室  
講師 北原 進氏(立正大学助教)

会場 市民体育館(和室)  
講師 平田和子氏(都立立川高校教諭)

申込 六月八日までに教育委員会社会教育係へ。☎5215511

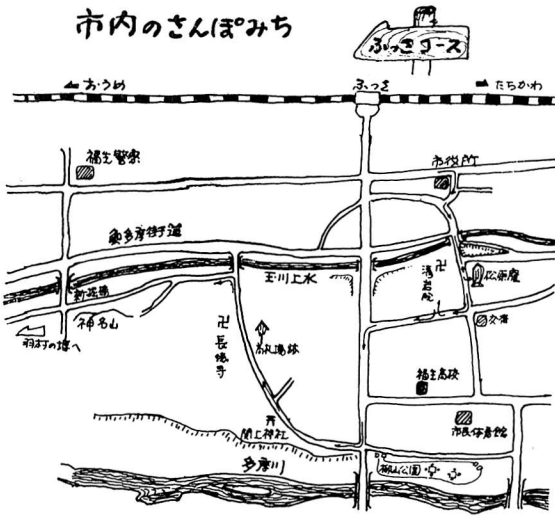
### ◆みどり田野鳥をもとめて

初夏の一日を近くの山で家族、またはグループでハイキングがてら野鳥の声を聞いたり、植物にふれて自然に接し、楽しく有意義にすごしましょう。  
日時 五月二十六日(日) 午前七時三十分  
集合場所 武蔵五日市駅前広場  
講師 岡田紀夫氏  
主催 サークルビショップ  
後援 福生市教育委員会  
申込 五月十六日から二十四日までに教育委員会社会教育係へ。  
☎5215511  
定員 三十人  
コース 五日市駅 沢渡橋 盆堀 白杵山 市道山 刈寄山 沢渡橋 五日市駅解散(交通費三百円は自己負担)  
※ 双眼鏡をもっている方はお持ちください。  
ご注意 児童が参加される時は保護者が付き添ってください。

### ◆青春教室

故郷を離れて福生で生活している方、福生生まれの方、みんなが集まりなんでも語れる仲間が、ハイキング、スポーツを楽しみ、恋愛や結婚、仕事の問題を語り合いたく、生きがいや生活を考えてゆきたいから、  
日時 六月九日(日)から毎週日曜日 午後七時～九時  
会場 加美平岡地集會場

# 市内のさんぽみち



ふるさとの



## かおりを求めて

### 「福生コース」

今月から、市内で気軽に、ご家族そろって楽しめる、水と緑と太陽のあふれる散歩道をいくつかご紹介いたします。

コース  
市役所―清岩院―関上神社―長徳寺―宮本橋―神名山―新堀橋―羽村の堰

所要時間 往復 約三時間三十分  
市役所を出発し、電話局のこのろを下り、左に折れ、玉川上水にかかる清岩院橋を渡ると左側に松

原庵があり、若山牧水夫人の歌碑があります。その先の中福生交番を右に入り、しばらくすると清岩院の山門に出ます。このお寺は応永元年に開基(「開山」新しくはお寺を創立)した古刹(「古きつ」ゆいしよある古いお寺)で庭園もよく整理され、門前には石一家経塔、法華塔、境内には水神社とめづらしい車地蔵があります。

ここを右に出て約十分、交通のほげしい都道を左にまがると永田橋に出ますが橋の手前を右に折れ、静かな道に入ると、多摩川に臨んで関上神社がひっそりと残っています。

この神社は、昔、多摩川が洪水の時に流れついた神を水路守護の神様として祀ったといわれます。静かな旧村のふんいきをもったこの道をさらに進むと、右手に古い赤煉瓦の煙突が見える大きな屋敷があります。ここは現在は酒造場ですが昔は高札場(おきてやきまりを記し人目をひくために板札を高くかかげた場所)があったところです。左には長徳寺があります。整った境内と建造物は市内に残る大きな寺の一つであることを物語っています。

長徳寺をあとに、宮本橋から羽村の堰(せき)に出る細い砂利道に入るとむせるような緑の中から野鳥のさえずりが聞こえてきます。上水の流れと雑木林は武蔵野の面

影を忍ばせません。新緑のトンネルを新堀橋まで歩くと途中に左に神名山と呼ばれる高い丘があります。雑木林の間をぬって神名山のぼるとその下に、玉川上水の古堀跡がひっそりと残っています。新堀橋をすぎると羽村町です。玉川上水取入口まであとひととき羽村の堰でゆっくり休めます。



## ホタルを大事に育てよう

農薬の散布、都市化、工業化による川の汚れなどで、ホタルの発生地が減っています。そんな中で、玉川上水は数少ないホタルの発生地です。玉川上水には、ホタルの餌になるカワニナが多く生息し、両岸にはススキ、チガヤなどが茂っています。

婦りはもとの道をもとって柳山公園をぬけるコースや、多摩川を渡って浅間尾根ととり、十二支点、草花丘陵と違って永田橋に出るコースもよいでしょう。

☆ ☆ ☆  
お願い 福生の美しい自然をまもりましょう。

ホタルは、四月下旬から五月上旬にかけて玉川上水の水辺の草むらに幼虫が上陸し、やわらかい土の三センチぐらい下に、土のマユをつくらせてサナギになります。五回から七回脱皮して、五月下旬から六月中旬にかけてホタルになります。そして幼虫のときに取った栄養だけで、約二週間、光をおよそ二週間後、上水の水きわの草の根元やコケの上に卵を生みふ化し幼虫になり、また水の中へもどってカワニナを食べ翌年の四月下旬まで水中で生活します。短い一生のホタルをつかまえるりするのはやめましょう。ホタルには水が大切です。水が汚れるとホタルの餌のカワニナがいなくなり、玉川上水を汚す原因になります。玉川上水を汚す原因は、ゴミなどを捨てないようにはしまし、ホタルは、自然条件の変化に弱い昆虫です。みなさんと、玉川上水の環境をまもっていきましょう。

# 一般会計

昭和四十七年度の一年間、福祉市の台所がどのようにまかなわれたか、その結果を示すのが決算です。  
一般会計を中心に、市の財政の特徴を知らせします。

昭和四十七年度の一般会計は、市に入ってきたお金(歳入)が二十二億三千二百五十三万三千三百六十七円、いろいろな事業などに使われたお金(歳出)が二十二億一千四百二十九万六千二百八十七円で差し引き一千五百九十五万七千八十円の黒字となり、四十八年度に繰り越されました。  
この歳入、歳出を四十六年度の決算と比較しますと、四十七年度は歳入が二〇・五パーセント、歳出が二四・九パーセントそれぞれ伸びています。

## 〔歳入〕

### 自主財源は

#### 50%を割る

市の収入には、市が収入額を見積り、賦課したり、徴収したりして確保できる収入(自主財源)と

国や都から定められた額を交付されたり割り当てられたりする収入(依存財源)とがあります。  
福祉市の場合、昭和四十七年度は、自主財源が四七・七パーセントの十億六千二百八十一万円で総収入の半分以上となっています。

一方、依存財源は、五二・三パーセントの十一億六千七百四十三万円で、市が仕事をすすめていくうえで、いかに国や都からの援助が必要であるかがわかります。  
昭和四十六年度決算と比較しますと、自主財源と依存財源の割合は四十七年度では自主財源が約六パーセント低下し、依存財源が増加しています。

ところで、歳入で一番大きいのが市税で、七億八千九百五十九万円(三五・四パーセント)でした。

ついで、地方交付税が二億九千五百四十三万円(一三・三パーセント)、三番目が国庫支出金の二億八千六百二十八万(一二・八パーセント)でした。  
なお、市が国から事業資金として借り入れたお金は、七・二パーセントにあたる一億六千四十四万円でした。

この他、収益事業による収入は一億二千二十五万円(五・四パーセント)でした。



## 〔歳出〕

### 主な建設事業費の

#### 58%は補助金と市債

歳出を性質別に見ますと、投資的経費が一番多く六億九千五百八十四万円で三一・四パーセントとなり、前年度をやや上まわっています。これは、市民生活の基盤となる道路、学校など都市施設の整備に力を注いだためです。

### 教育費の半分以上は

#### 建設費

歳出の中で、引き続き八年間トップを続けているのが教育費で二六・二パーセント、五億七千九百四十三万円の支出でした。

この教育費のうち、三億一千九百八十四万円(五五・三パーセント)は、第六小増築や市民体育館などの建設費です。

### 道路舗装率は70%に

つづいて、土木費が二一・四パーセントの四億七千三百五十六万円でした。  
この土木費のうち、道路整備に一億七千七百十二万円が使われ、二万六千四百五十七平方メートルの舗装が行われた結果、市の道路舗装率は約七〇パーセントとなり全国でも高い整備状況を示しています。

## ゴミとし尿に

### 一億五千万円

民生費は三億四千三百三十四万円で一五・四パーセントの支出でした。  
総務費は、三億六百八十六万円(一三・八パーセント)でした。

この中では、幼稚園児の保護者に補助金として一千三十三万円支給され、また幼稚園就園奨励費補助

金も七十三万円支出されました。  
この他手ぜまになっている庁舎を、将来増築する時のために二千三百万円を積立てました。

衛生費は、九・五パーセントの二億九百六十七万円が使われましたが、このうちゴミ処理に三千七百二十九万円、し尿処理に四千二百四十四万円、西多摩衛生組合分担金に七千九百五十二万円が支出されました。

このほか、国から借り入れたお金の返済と利子に八千七百八十五万円が支出されました。

## 特別会計

四つの特別会計も順調な運営がされましたが、繰越金を見ますと国民健康保険会計が七百二十二万円、公益質屋会計が十八万円、土地区画整理事業会計が一千四十七万円、公共用地会計が十万円でした。

(48.3.31現在)

### 市民1人当たり決算額

歳入	53,246円
(市税)	18,851円
歳出	52,865円

# ひろば



## 一年を迎えた 市民相談係

市役所に「市民相談係」が設けられてから一年になりました。係では、市が行っている仕事についてみなさんのご意見、ご要望、苦情などをお聞きしています。

また、この他特別相談として▽入権相談（毎月第一水曜日）▽法律相談（毎月第二、四水曜日）▽行政相談（毎月第三水曜日）▽交通事故相談（毎月第三木曜日）▽職業相談（毎週火曜日）があり、専門の方が相談を受けています。お気軽にご相談ください。



### ▲ 相 談 を 受 け る 相 談 員

昭和四十八年五月から昭和四十九年三月まで、一般相談のために市役所に来られた方や電話で相談された方の相談件数は、全部で二九五件。このうち市政に関する問題が一三七件、市政以外に関するものが一五八件です。市政に関するもの

多いのは、道路整備や補修、防犯灯の新設、野犬の取り締まり、雑草の刈り取りなどです。このような相談は、担当課と連絡をとって、処理しています。市政以外のものは、借地借家、登記、離婚など

で、このような民事的な相談は、専門の相談員を通して問題の解決にあたっています。今月は、一般相談のなかから二三ひろってみました。

### 〔 声 〕

私道を整備するときは補助金が支給されるか聞いていますが、条件、補助金額の基準はあるのでしょうか

### 〔 答 え 〕

私道の整備については「福生市私道整備に関する規則」が定められていて、この規則の中には、①幅員が四メートル以上のもの、②起点と終点が公道（国道、都道、市道）に連絡しているもの、またこれに準ずるもの、③交通量が多く利用度の高いもの、これらの条件を備えていることが必要です。補助金額は道路整備の工事費の七割（工事別単価を基準）を支給することになっています。申請する場所は建設課（市役所二階）です。

### 〔 声 〕

熊川の南公園は、建設省から河川敷地を借りて建設した公園で、一メートル以上の樹木を植えてはいけないこと、また構造物については取りはずしと聞いておりますが、レクリエーション、散歩する場と

して建設された公園に日陰となるような物が無いのが残念です。

### 〔 答 え 〕

多摩川は昭和四十年に一級河川にされています。管理者は建設省（建設省関東地方建設局長）で、市は南公園についてはこの多摩川の河川区域の一部を占用許可を受けて公園として使用しています。河川の占用許可は、原則として禁止されていますが特別の場合に限って解除されるものです。

河川区域内の施設設置、日陰の問題ですが、占用方法の基準があらわされてはいけないこと、短時間で移動可能な施設でなければならぬことなどがあげられています。

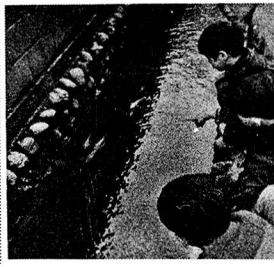
多摩川の中央には大きな樹木が生えていたり極端な起伏で危険性があったり川本来の目的にそぐわない状態になっていて、市でもこの矛盾を建設省に訴えてきています。しかし現在のところでは河川の占用許可基準に従うほかはない状態です。建設省としても考慮している様ですが、市でも移動式のパーゴラ等、何らかの方法を考え、ご要望をそえるようにしたいかと思っておりますが、しばらくの時間が必要ですよ。

### 夜間広聴電話 52-12333

市政についてのご意見、ご要望のある方はご利用ください。

## お 願 い

熊川分水に「鯉」や「金魚」が放流されています。みなさんお互いにかわいがって大切に育てましょう。ごみや洗剤等の有害物を流し込まないようにご協力をお願いします。



### 所得状況届は おすみですか

福祉年金、老齢特別給付金を受けている方は、毎年六月に所得状況届を提出していただくことになっております。この届は、今年五月から来年四月までの一年間、年金を受けられるかどうかをきめる大切な届です。届け出が遅れますと、九月の支払日に年金が受けられないこととなりますので、五月支給の年金を受けられましたら、証書と印かんをお持ちになり、市役所年金係に届け出てください。

お問い合わせ 市民課国民年金係 51-11511内線334

図書館だより

四月の 新刊書



本館 (福祉会館内)

一般向き

- ▽リルケ全集
- ▽ルー・ソロメ著作集
- ▽福永武彦全集
- ▽三島由起夫全集
- ▽古代史発掘・児童向き
- ▽ヤンヤンムーくん
- ▽三少年

汽車にのる。▽おもしろいの中のもの  
ミコたん ▽はじめてのおこづかい (▽マドレーヌとジプシー館) (▽市民体育館内)

分館 (▽新装苑シリーズ)  
・一般向き ▽新装苑シリーズ  
▽人間にくずはない ▽風の息  
▽地方公務員研修選書 ▽さき  
に愛ありて  
・児童向き ▽江戸川乱歩全集 (四十一・四十六) ▽ペトナムのダーちゃん ▽ゆきまのひ ▽ひみつのかくればしょ ▽かじゅうなんかくわくない

図書館の貸し出しは、  
毎週月曜日、火曜日と  
毎月第三水曜日が休みです。

下水道の豆知識



⑨ 受益者負担金

下水道は住みよく文化的な生活をするのになくてはならない都市施設です。下水道が整備されると、市街

地できれい排水溝からの侵入、河川の汚れ、蚊やハエの発生がふせげるので、生活環境はたいへんよくなりまし。しかし、下水道事業には多くのお金がかかります。そこで一日も早く下水道を完備して、環境衛生都市としての機能を整え、住みよい町とするため、事業費の一部を負担していただくとする制度が受益者負担金制度です。この制度を採用しますと、下水道事業の財源となり、市では受益者に対して、いつまで下水道をつくりますと、お約束することを受け、国からも優先的に補助金を受けられます。この受益者負担金の法律は、都市計画法の第七十五条に規定されています。



消費者コーナー

果実酒のはなし

真青なかわい梅の実が、八百屋さんの店先に顔を見せてきました。そこで、昔から親しまれている梅酒を中心に、これから出てくる果実酒などを、これら果実酒の作り方を二回に分けてご紹介してみましよう。

● 梅酒

数ある果実酒の中でも香りと、コク、それに人気のある点で、まさに玉様といったところで。標準的な作り方としては、梅を一キログラム、水砂糖一と一・二キログラム、ホワイトリカー一・八リットル、梅を選ぶ時には、黄色みがかったいいもので、キズのないものがいいでしょう。漬ける時には、水分をよくふきとって入れ、口をセロハンテープなどで密封します。二か月そのまま置いておき、コハク色でトロリとした感じになってきましたら、中の実

をとりだしてもかまいません。作って二か月ぐらいいから飲みますが、一年、二年と長く置いておくほど、香りと、コクに深みが出てくると言われています。

◎ シン酒

梅と一緒にシソが出回っています。シソは梅干の材料のほかにもいろいろ使われていますが、果実酒では主に青シソを使用して薬酒として使われることも多いのです。作り方としては、シソ(葉と実も含めて)一〇〇グラム、砂糖七〇〇と八〇〇グラム、ホワイトリカー一・八リットルに、紅花三〇グラム位を入れた方がいいとも言われていますが、紅花はなくてもかまいません。密封してから一か月ぐらいいから飲みます。シソは私たちの身近な所にはえているものですが、古くから薬用として、セキ止め、また、せんじて健胃剤などに広く使われてきた植物です。

五月の 健康メモ



年をとるとつれて動作がぎこちなくなるのは、関節の動きが狭くなり、筋肉や滑油の役目をするじん帯が十分伸びないためです。中高年齢の方は体操のスピードを落してもけこうです。十分にからだを曲げたり、伸ばしたりして、かたくなった関節をほぐしましょう。そして、それを長く続けると、やがてからだは柔らかく、軽くなってきます。

このような効果を「トレーニングの継続性の原理」といい、若さを保つうえで重要な要素です。今日からさっそく体操をやってみて、若さを保ちましよう。

訂正

四月二十五日付発行「市のお知らせ」で、「市内消火器で初期消火」の図の説明文は、②と③が逆でした。訂正いたします。

今月の納税

- ・固定資産税(第一期)
  - ・軽自動車税
- 五月三十一日までにお忘れなく





# モニター決まる

昭和四十九年度の市政モニターと消費生活モニターにはつぎの方々にお願いしました。任期は一年です。

## 市政モニター

市の仕事に関する市民の意識や意見、要望を直接市に伝えていただくほかアンケートの回答や懇談会等にも出席していただき、市政全般についての協力者として活動していただきます。(敬称略)

- ・白井百合子・片岡博行・権田滋子・沖山君子・飯村三枝子・谷山シヨウ・吉田順之・小宮きく子・橋本勝男・浦野秋子・安田弥与子・高橋登志江・川辺進・成田和子
- ・熊木久美子・菊池敦子・中森緑・木村トメ子・村野雅義・久保晴司・森田真一・須賀令子・木村年男・香山勇・中里美恵・山本五三子
- ・滝田美子・鈴木仁・中村巧人・大野素子・佐藤敏子

## 消費生活モニター

消費者保護の仕事を進めてゆくうえで、民間の協力者として活躍

していただきます。

主な活動は、①定期的な小売物価統計による市内の物価のうごき②標準価格の監視、品質、規格、単目等、毎日の生活の中で目を光らせていただき、意見、要望、苦情などを市に報告していただきます。市の行うアンケートと調査の回答、講演会、懇談会等にも出席していただきます。(敬称略)

- ・木場本栄・東林幸子・関沢静枝・田村常子・吉田ヨシ子・郡悦子・中野信子・天田君子・加藤寿子・中森緑・山本ほまれ・森沢たい
- ・吉崎寛子・高橋登志江・一木弘子・寿崎静子・川辺マサ子・設楽幸子・島田信子・谷田部奈於美

## 明るい選挙推進委員さま

福生市明るい選挙推進協議会では、明るい選挙を行うため、つぎの二十三人の方々に選挙推進委員をお願いしました。今後二年間、明るい選挙実現のために活躍していただきます。(敬称略)

- 本町一：秋山セイ 本町三：渡辺タマ 本町六：松沢孝次 本町七

- ：鈴木繁治 本町八：細淵初枝
- 加美一：平原治作 加美二：鈴木藤次郎 永田：内田キヨ 長沢一
- ：木村兵治 長沢二：清水金作
- 志茂一：森田チヨ 志茂二：菊地温子 牛浜一：高橋テイ 牛浜二
- ：大手ヒロ 原ヶ谷戸：岡部幸男 南：石川コマ子 内出：飯野頼子
- 武蔵野：山本純子 鍋一：片岡ヒデ 鍋二：吉岡喜代造 熊牛：佐伯初江 熊川団地：野崎房子 加美平団地：伊川義昭

## 市民木



### 我家の家庭菜園

熊川団地 中沢良子

我家は団地、眺めの良い五階です。多摩川や流山が一望でき、生活環境のたいへん恵まれた所です。ある日、三階の奥様が「当った当ったお宅は……」という声に胸



## 事業所用はかりの定期検査

各種取引または証明に使用している「はかり」は、必ずこの検査を受けることになっています。該当事業所には「はがき」で通知済みですが、新しく事業をはじめたりして通知もれの事業所で「はかり」を使用している場合、あるいは検査の対象となる計量器の種類等の変更、不明の点がありましたら、市役所経済課消費生活係(☎51-1511内線292)へ5月27日までにご連絡ください。

日時・会場

- 6月8日(土) 市民会館前庭
- // 10日(月) 第2小学校々庭
- // 11日(火) 第1小学校々庭
- // 12日(水) 市役所前庭

をときめかせ、下まで降りて行きました。カギを開けると当選の通知がありました。本当にうれしかったです。

三月二十四日の説明会にはいつもより早く起き、家族で出かけました。四月から二年生になる男子と五歳の女の子は、ハガキが来た日から「畑だ、畑だ」と喜びをかかせない様子でした。

現地に行き菜園が思いのほか小さいのに親の方はちょっぴりがっかりしましたが、子供達は、黒い土を見て目を輝かせていました。砂場の白い砂とは対比的に種を蒔くと芽を出させる生き生きとした黒い土です。多摩川の土手でもあまり見られなくなった土筆(つくし)の子供たちは小さな手で掘り

おとしていました。主人が説明を聞いている間、私達はこの黒い土の地主になった様な気持をたっぷり味わいました。そして、これから二年間どのよう

にこの菜園を利用して頂くか、という気持で胸が引きしめる思いでした。申し込みの動機は、単純に団地では味わえない土に家族で親しもうと思っていただけだったので、それから、でも、この親しみの中から子供達には、学ぶところが多い事を期待しています。

この小さな畑に、大きな望みをかけるのは無理なのでしょうが、でも私達は、うんとかわいがり、季節の種を蒔き、芽の出た喜びを味わい、草を取ってやり、収穫の感激に浸るしあわせな生活をした

# 特集 国民年金のはなし

## 国民年金のいろいろ

年金の種類	条 件
 <p>老齢年金</p>	60歳までに25年(年齢に応じて24年から10年に短縮)以上かけ金を納めた人が、65歳になったとき。
 <p>通算老齢年金</p>	国民年金に加入した期間、厚生年金や共済組合などに加入した期間(脱退手当金を受けた期間を除く)および配偶者期間とを合せて25年(年齢に応じて短縮)以上ある人が65歳になったとき。
 <p>障害年金</p>	最近の1年以上かけ金を納めている人が、病気やケガをして身体障害となったとき。
 <p>母子年金</p>	最近の1年以上かけ金を納めている妻が、夫を亡くし18歳未満の子と一語に生活しているとき。
 <p>準母子年金</p>	最近の1年以上かけ金を納めている女の人が、夫や父、息子をなくし、18歳未満の孫や弟・妹と生活しているとき。
 <p>遺児年金</p>	最近の1年以上かけ金を納めている父や母が亡くなり、18歳未満の子だけが残されたとき。
 <p>か縛年金</p>	老齢年金を受ける資格のある夫が、年金を受けずに亡くなったとき妻に。60歳から65歳まで。
 <p>死亡一時金</p>	3年以上かけ金を納めた人が、年金を受けずに死亡したときその遺族に。

国民年金は、歳をとったり、病気やケガのため障害者になったり生活の中心者が死亡して収入がなくなるような状態になったときに、年金を支給して所得を保障する制度です。

今月は国民年金を理解していただくために年金の種類やかけ金等々を説明します。

▽国民年金に必ず加入する人(強制加入)

商業や農業などの自営業や自由業の方で、厚生年金や共済組合などの年金制度に加入していない満二十歳から五十九歳までの日本人

▽希望で国民年金に加入できる人(任意加入)

サラリーマンの奥さんや昇進部、の学生、公的年金制度の年金を受けている方とその配偶者などで、満二十歳から五十九歳までの日本人

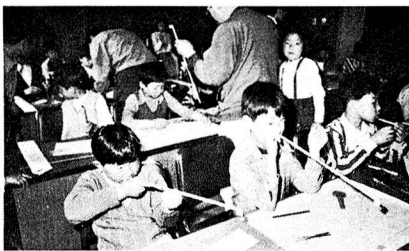
▽かけ金

- ・一か月九百円で、六十歳になるまで納めます。
- ・将来、より高い老齢年金をお望みの方には、普通のかけ金のほかに、一か月四百円を上積みする加算年金(附加年金)もあります。

納入通知書は届きましたか

国民年金のかけ金を納めるために必要な納入通知書は、すでにお送りしましたが、加入している方でまだお手元に届いていない方は連絡してください。そのまましておきますと年金が受けられない場合がありますのでご注意ください。

## まちの話題・まちの話題・まちの話題・まちの話題・まちの話題・まちの話題



### ほくらは飛行機野郎

四月二十九日、福生模型クラブが模型飛行機教室を開きました。定員の三十人をこえる子供たちが集まりクラブ員もうれしい悲鳴がこの教室は、模型クラブ結成後をはじめの試みとして開かれたもので、当日は、日本の模型飛行機界の大ベテラン二人とクラブ員五人が指導にあたりました。

「説明書には書いてない作り方のコツを教えます」という講師の声に子供たちは目を輝かせて注目。

この日作った飛行機で、五月五日には南公園で記録会が開かれ、上位五人が東京大会に参加します。

### 市民会館に春のメロデー

四月二十八日(日)、澄みきったトランペットの音色が、市民会館に鳴りひびきました。

午後二時、市内の音楽愛好者がつくっている吹奏楽愛好会による演奏会の開演です。

人一倍の音楽好きと熱心な練習で一段と腕前もあがり、今年で第四回の演奏会、ますます充実してきました。現在の愛好会員は約二十五人、吹奏楽としてのメンバーはそろっています。

この日市民会館には、約三百人の方々が集まり、吹奏楽のすばらしさに耳を傾けていました。

昨年は青空コンサートなど、市内に音楽を鳴りひびかせましたがこれからも活躍が期待されます。



ありがとう



ございました

49年4月中にご寄付がありました。

- ▷土地(福生1029番一4、および同所5と3の内 面積116.48㎡)を道路用地として 福生1139 村野真一氏
- ▷土地(熊川1558番一5、および同所8:面積156㎡)を道路用地として 熊川1616 斎藤 博氏
- ▷土地(熊川552番一11 面積47.34㎡)を道路用地として 熊川1552 松永孝行氏
- ▷土地(熊川553番一1 面積59㎡)を道路用地として 熊川1755 森田銀一氏
- ▷土地(熊川553番一11 面積85㎡)を道路用地として 熊川1650 森田ハツ子氏
- ▷土地(熊川1557番一1 面積120㎡)を道路用地として 熊川1338 森谷利雄氏
- ▷土地(熊川557番一11および同所558番一11 面積0.97㎡)を道路用地として 熊川1557 森谷豊作氏
- ▷土地(熊川1114番一3および熊川1113番一2 面積115.68㎡)を道路用地として 熊川1683 斎藤菊蔵氏
- ▷児童用図書を1小~6小の各小学校へ(株)西友ストアー 福生店

# 庭木を見あげよう



## ＝アメリカシロヒトリの撲滅を！＝

分散した幼虫は、葉の表面だけを残して食べるので、葉がすけて見えたらそのうらは幼虫

です。幼虫は、十日から十二日間ぐらいで葉から分散します。この時期をのがさず、竹さおの先などにボロ布等をつけて火で焼きすてるのが一番よい駆除方法です。

成虫(ガ)が木の葉のうらなどに卵をうみ、卵からかえった幼虫が集団で小枝のまたなどに白い糸をはり、巣をつくりま

す。毎年、五月下旬から七月上旬にかけて庭の木、垣根、街路樹、桑畑などに、アメリカシロヒトリが発生します。

緑の大敵アメリカシロヒトリの撲滅に二協力を

がいますので、薬剤を散布してください。もし毛虫が散ってしまった場合は、DEP乳剤等の散布が効果があります。

市では、町会ごとに消毒を実施していただくようお願いしてありますが、このような時には、市の消毒班も全力をあげて協力いたします。

なお、昨年までの実績ですと、毎年同じ家庭からの消毒の申し込みが多く、市の消毒班が行ったところ、ご自分の家で駆除できると思われるものが、たくさんあります。ご家庭の樹木などの害虫防除については、毎日、庭木を見あげていただき、早期駆除に心がけてください。

市の害虫駆除消毒班も六月中旬から消毒を実施いたします。

また、ご家庭に貸出用の消毒器をご用意ください。貸出用消毒器をご利用の場合には、印章をご持参のうえ、経済課農務係(☎51-1511内線291)へお出かけください。



福生のむかしを探る

### 自然と地名を追って④

福生市文化財調査会 森田潤三氏

海の中から顔を出して

た西多摩の山々と海底深

く眠っていた福生地方

日本列島が海の中から出現したといっても、まだほんの原始のもので、地向斜(チコウシヤ)という作用によって、海中にたまった土砂が海面上に押しあげられ、陸地ができ、さらに、造山運動や火山活動の作用などによって、山岳地帯とか地層ができていったのである。

西多摩地方は、約二億七、八千万年前頃に本州の背骨となった秩父地向斜(本州地向斜ともいう)が起こって、秩父古生層が形成され、その後、数千万年前頃まで造山

運動(地殻形成運動)がくり返され、現在のような整った山々ができました。

これらの点について、西多摩の山々の鐘乳洞や沢から、三億数千万年くらい前のアンモナイト(軟体動物)やウミユリ(きよくひ動物)、エントモノチス(二枚貝)などの古生物の化石が発見されていることから証明されます。

従って、西多摩の山々などは、ふもと近くまで海中ににずみ、茫洋(ぼうよう)とした大海原の中から顔を出したように見え、福生地方などは、基盤となるべきものが海底に埋もれていたわけだ。また、秋留地方とは、今でこそ多摩川によって仕切られてはいませんが、ずっと後まで連なっていたことが想像されます。

### 訂正

前回の記述の中に誤りがありましたので訂正します。七頁下から二段目、終わりから十二行目に「砕けた石や岩」とあるのは「砕けた石や炭」の誤りでした。

# ご利用ください 婦人福祉資金



都では、経済的、社会的によりよい安定した生活のために、ご婦人の方に資金をお貸しします。

### ◆貸付を受けることができる方

一、都内に六か月以上お住まいの方のうち  
(1)二十五歳以上の方で、配偶者がいないかまたは配偶者の扶養を受けられない方で

(2)二十五歳未満の方で、配偶者がいないかまたは配偶者の扶養を受けられない方で、親、兄弟、姉妹などを扶養している方

(3)親、子、兄弟、姉妹などを扶養している方

(4)親、子、兄弟、姉妹などを扶養していない方で、月収が九万八千円以下の方

(5)二十五歳未満の方で、配偶者がいないかまたは配偶者の扶養を受けられない方で、親、兄弟、姉妹などを扶養している方

種類	主な条件	貸付の限度額	償還期間
事業開始資金	事業を始めるのに必要な時に。	50万円	据置期間経過後6年以内
事業継続資金	事業を続けるのに必要な時に。	25万円	3年以内
技能習得資金	婦人、または、婦人が扶養している子が事業を始める時や就職するために必要な知識技能を習うのに必要な時に。	知識技能を習得する期間中(3年以内) 月額 3千円	10年以内
就職支度資金	婦人、または、婦人が扶養している子が就職する時に。	3万円	5年以内
住宅資金	実際に住んでいる家の増改築や修繕などに必要な時に。	30万円	6年以内
療養資金	婦人、または、婦人が扶養している子が医療を受けるのに必要な時に。	10万円 (特別な場合は15万円)	5年以内
転宅資金	住居を移転するのに必要な時に。	2万5千円 (特別な場合は3万円)	3年以内
生活資金	技能習得資金、または、療養資金の貸付を受けている期間中の生活を維持するのに必要な時に。	月額 1万1千円	5年~10年以内
結婚資金	婦人、または、婦人が扶養している子が結婚するのに必要な時に。	5万円	5年以内
修学資金	婦人、または、婦人が扶養している子が高校、大学、または高等修学するのに必要な時に。	修学期間中、学校の種類により 3千円~8千円	20年以内
就学支度資金	婦人、または、婦人が扶養している子が高校、大学、各種学校に入学するのに必要な時に。	3万円	20年以内

二、その他、特に貸付の必要があると認められる方  
※二十歳未満のお子さんをお持ちの母子世帯の方は「東京都母子福祉資金」が借りられます。

### ◆借入申込方法

福祉事務所所に申請書がありますので、ご記入のうえ、申し込んでください。その他、戸籍謄本、住民票写しなどが必要です。

### ◆償還の方法

左表を参照。支払いは、年賦、半年賦、月賦など。

◆利率 いずれも年三%(十万円で3千円)ただし、技能習得資金、修学資金、就学支度資金は無利子。お問い合わせは福祉事務所へ。

☎51-1511内線3422~3

## 募集します

### 市役所専任当直員

(警備員)

募集人員 一人

資格 昭和十二年四月二日以降に生まれた男子

応募方法 履歴書(写真添付)に住民票謄本(一通)を添えて、秘書職員課人事係に提出してください。

応募期限 五月三十一日まで

なお、給与その他勤務条件は、市条例、規則によります。

お問い合わせは、秘書職員課人事係へ☎51-1511内線222

### アメヒト防除作業員

(学生アルバイトも可)

期間 六月~九月中旬

職種 運転手と作業員

日当 二千八百六十円

できるだけ運転免許証を持っている方

お問い合わせは、経済課農務係へ☎51-1511内線291

### 市営水泳場 アルバイト

勤務期間 七月一日~九月十日

募集人員 男女合わせて四十五人

資格 高校三年生以上(監視員については泳力が必要)

勤務内容 監視、衣類預り、ほか

日当

大学生以上 男 二千五百円

女 二百円

高校生 男 二千三百円

女 二千円

申込先 所定の申込書(教育委員会にあります)に記入のうえ健康診断書を添えて、六月四日(火)までに、社会体育係へ。

お問い合わせは、教育委員会社会体育係へ☎52-15511

### 五月の園芸メモ



種をまいたものや、宿根草も伸びてきました。葉の色を見て追肥しましょう。また、雑草のどりのぞき、密生したところの間引き、土がかたいたところは薄い液肥を葉にかけないように施します。

### 編集室

▽今月は主に、福生市の社会教育活動についてふれてみました。学習会、スポーツ大会など、毎年活発になってきていますがこれからさらさらに充実した社会教育活動にしたいものです。

▽六月上旬ごろからは、ツユに入ります。雨もり、水はけなど、不備なところはないかを調べ、いまのうちに修理しておきましょう。