

広報

2月'74  
No.143



# 高い の 声

## ”設備が少ない もっと広い遊び場がほしい、”

「こどもの遊び場調査結果から」

昭和四十八年六月～八月にかけて実施された「こどもの遊び場調査」の結果がこのほどまとまりました。この調査は、福生市総合計画策定のための基礎資料の一つとなります。

画策定のための基礎資料の一つとなります。

主な調査項目は、一、公園、遊園地の利用について、二、公園、遊園地に関する不満、三、公園、遊園地における施設について、など、対象者は市内各小学校の五年生一クラス二二人と中学校一年生一クラス、二年生一クラス九十六人の合計三〇八人で、回答率は一〇〇パーセントでした。

今回のこの調査は、すでに昭和四十八年三月に行った「福生市総合世論調査」、また、八月の「基本構想のための懸賞論文募集」などと一連のもので、福生市の総合計画（基本構想、基本計画、実施計画）策定のための基礎資料となります。

それでは、主な結果をご紹介します。

### 公園の利用について

一、いちばんよく遊びに行く場所はどこですか。

回答は三ベリ別表(I)のとおりです。

中学生については、公園、遊園地で遊ぶ人は少なくなっています。が、全体的にみるとやはり公園、遊園地、家の庭が多く、公園、遊園地の重要性が現われているといえます。

二、家からはどのようにして行きませんか。

- ▽小学生
  - ①徒歩：四十六・二パーセント
  - ②自転車：二十五・九パーセント
  - ③バス、電車：一・四パーセント
  - ④その他：二十六・五パーセント
- ▽中学生
  - ①徒歩：十五・〇パーセント
  - ②自転車：三十九・六パーセント
  - ③バス、電車：三・一パーセント
  - ④その他：三十二・三パーセント

遊び場に関する不満について

一、あなたが、一番よく遊びに行く公園、遊園地や遊び場で遊ぶとき困ることはなんですか。

場所がきたない……三十九人  
場所がせまい……三十三人  
石がごろごろしている……

道具や施設がない……三十三人  
草が生えている……十九人  
場所がせまい……十二人  
石がごろごろしている……十二人

道具や設備がない……十一人  
二、やりたくてもできない遊びは何ですか。

▽小学生  
ローラースケート……五十九人  
ドッチボール……七人  
バレーボール……三人

三、その理由は、どうしてですか

▽小学生  
場所がない……四十三人  
場所が狭い……二十三人  
道具や施設がない……十六人

公園遊園地における施設について

一、公園、遊園地や遊び場にあつたら良いと思う道具や設備はなんですか。

三ページ別表(II)のように、小学生については、約半数以上が、迷路、水飲み場、芝生、便所など、

遊具の設備とともに遊び場の整備に関するものが多く、また、中学生については、半数以上が室内運動場、テニスコートなど、小学生よりもさらに、道具、設備の拡充の希望が強くあらわれています。

その他について

一、一日にどのくらい外で遊びますか。また、テレビは一日どのくらい見ますか。

▽小学生  
外で遊ぶ時間は、一～三時間、また、室内では、二時間以内が多くなっています。

テレビを見る時間は、上、日、平日とも、三～四時間が多くなっていますが、平日は、上、日にくらべて、やや短かいといえます。

▽中学生  
外で遊ぶ時間は、一時間以内、また、室内では、二時間以内が多く、外での遊びが減っています。

テレビを見る時間は、上、日は三～四時間、平日は二～三時間が多くなっています。外で遊ぶ時間と同じように、小学生よりも減っています。

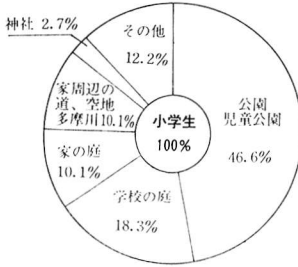
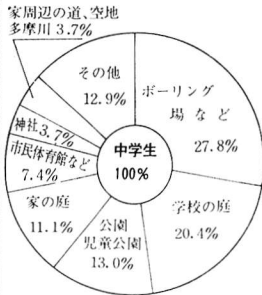
なお、テレビの普及率は、小、中学生とも一〇〇パーセントとなつています。

三、学校から帰って、家の外ではどんな遊びをしますか。

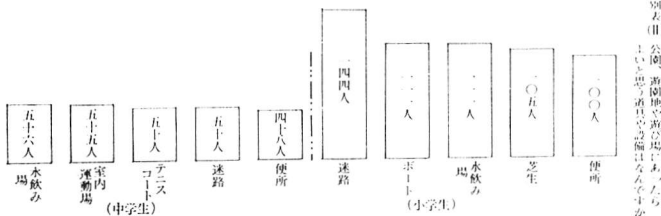
小学生では多いものからドッチ

# こどもたちの声

- ▷木があって、ボールを打ってもすぐ木にぶつかってしまふ。  
4小 5年1組 男
- ▷いままで、空地だつたところが駐車場になっていて遊べない。  
3小 5年2組 女
- ▷ちゃんとした設備がないから遊びにいってもつまらない。  
3小 5年2組 男
- ▷大きい人が遊ぶ場所をとってしまふ。  
1小 5年1組 男
- ▷公園の中にオートバイが入ってくる。  
6小 5年2組 男



別表一(一) いちばん遊びに行く場所はどこですか。



## 一般会計補正予算

第四号 二億八四二三万九千円

第五号 三〇九五万六千円

### を追加

- ▽ 昭和三十八年第四回市議会定例会が昭和四十八年十二月十一日から二十五日まで、会期十五日間で開かれ、補正予算などが審議されました。(ここでは一般会計の補正予算を中心にそのあらましをご紹介します。)
- ▼ 今度の補正予算は、第四号と第五号ですが、第四号での歳入の主なものは、
  - 地方交付税……一億八一九万七千円、分担金及び負担金……四八九八万二千円、都支出金……二〇七七万四千円、市債……一九九〇万円で追加されました。
- ▼ 第四号で追加した予算の主な使いみちは
  - 市立福生第三中学校新築工事等及び市立第一中学校講堂改築追加工事等 七三七六万円
  - 市立福生第一中学校講堂備品購入代等 一一二〇万円
  - 第五号の歳入については、主に第七小及び第三中の建設における
    - 保育児童委託料 二二七九万円
    - 中央幹線排水工事 一七六〇万円
    - 公有財産購入費(市立福生第七小学校及び市立福生第三中学校用地取得として) 七小 一四五四万円、三小 一四七八万円
    - 小学校管理用、児童用机等購入代 六七二万円
    - 市立福生第三中学校新築工事等及び市立第一中学校講堂改築追加工事等 七三七六万円
    - 市立福生第一中学校講堂備品購入代等 一一二〇万円

### 市の施設を見学しませんか

市の施設がどこにあって、どんな仕事をしているか、ご自分の目で確かめて見たいとお思いの方がおられましたら、つぎのような、半日コースの施設めぐりを実施いたします。

町会や職場、隣近所、グループなどで20人ぐらいまとまりましたらいつでもご相談ください。

連絡先 市民相談係 51-1511 内線248〜9

見学時間 午後1時〜午後4時

見学場所 多摩河原区西整理事業地区(市民体育館、ほたる公園、7小、3中、南公園)と西多摩衛生組合(ごみ、し尿処理施設)

※ バスの定員は40人です。

20人位まとまりましたら 市民相談係へ

# ＝4月1日＝ 開 校

## 市立第7小学校 市立第3中学校

福生市も、おしよせる都市化の波をうけ、義務教育を受けるお子さんが、年々増えています。

これにともなって、小・中学校の建設も必要になってきます。

市では、このため、多摩河原区画整理地区に、昨年から、第7小学校と第3中学校の建設をすすめてきましたが、いよいよ今年4月1日には開校されます。

この2校の通学区域は、下の図の

ように、第7小学校は、第3小学校の通学区域のうち、采通りから多摩川までの住宅公園福生団地を含む区域となります。

また、第3中学校の通学区域は、第5小学校と第7小学校の通学区域となります。

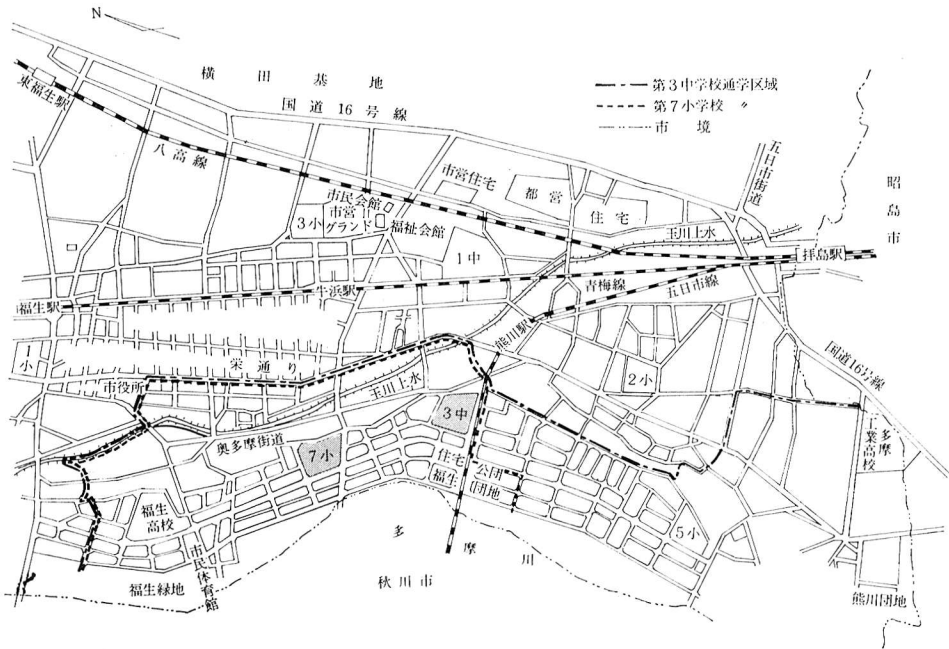
この通学区域が変更になりますと1部の学友同志が別れ別れになり、児童、生徒や保護者の方々には、しのびがたいお気持もおありでしょう

が、これからの学校教育が円滑に進められ、児童、生徒が適正な規模の学校でのびのびとした教育が受けられますようご理解をお願いします。

### 新しい学校の概況

▷第7小学校 鉄筋コンクリート4階建、普通教室13 特別教室4、職員室、その他

▷第3中学校 鉄筋コンクリート4階建、普通教室8、特別教室7 職員室、その他



### 市民生活安定対策

#### 本部を設置

私たちの生活は、異常な物価高、つくられた物不足等により混乱しています。

そこで、市では、一月二十九日市長を本部長とする対策本部（事務局は経済課消費生活係）を設置しました。

今後、全力をあげて市民生活を守り、生活の安定を図るため、生活に密着した情報の提供、商業者に適正な価格での販売の要請、街頭での苦情受付等強力におしすすめて行くことになりました。

### 固定資産課税台帳

#### の縦覧期間が変更

4月1日～4月20日

固定資産課税台帳の縦覧は、毎年、三月に行われておりましたが今年度は、四月一日（月）から四月二十日（土）までに変わります。これは、昭和四十九年度に地方税法の一部改正が予定されていますので、新しい内容で縦覧していただくためです。



# 下水道の豆知識

## ⑥ 受益者負担金 制度の必要性

昨年十二月の市議会で、福生市下水道条例が議決され、十二月二十七日に公布されました。  
この条例は、福生市の公共下水道の設置管理や使用について必要なことを定めたものです。  
今後、この条例と事業計画にもとづき、公共下水道の建設がすすめられます。

# 公共下水道条例

## さ ま る

### 工事が始まります

市では、公共下水道事業について、市民のみなさんをはじめ、市の都市計画審議会、市議会のご意見を聞きまして、検討を重ねてきました。おかげで、今月から、第一期公共下水道事業区域のうち牛浜駅西側付近(下の図)の地区で下水道管の埋設工事が始まります。  
この工事に合わせて、下水道管埋設道路の沿道住宅地へ公共マスをつけることになりま。

### ①負担の公平

下水道事業によって、限られた区域の方だけが、快適な環境の中で生活できるということになります。下水道事業の費用は、公費つまり国民の皆さんが負担された税金が使われますので、全体から見ますと不公平になります。  
これを解消する方法として、受益者負担金制度があります。

### ②財源の増加と事業の早期完成

この制度を採用して事業を進める場合は、国の補助金や資金の借り入れなどの点で、国から優遇措置が受けられ、資金が豊富になり下水道事業も早く完成することになります。

# 公 共 下 水 道

いたくため、下水道の役割と事業計画のあらましをお知らせします。

### 一、どうしても必要な下水道

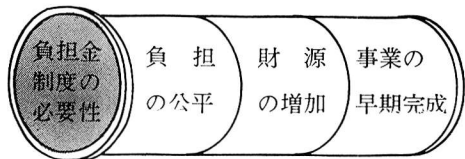
人間の体にも動脈と静脈があるように、まちにも上水道と下水道が必要は。

下水道は、衛生面できれいなまちを作り、水の汚れを防ぎ、汚れた水をきれいな水にもどして、もとへ返えず重要な役割をします。  
また、昨年、市が実施した世論調査の結果によると、市に要望することでは、「下水道の完備」、「水洗化の促進」が最も強いこと

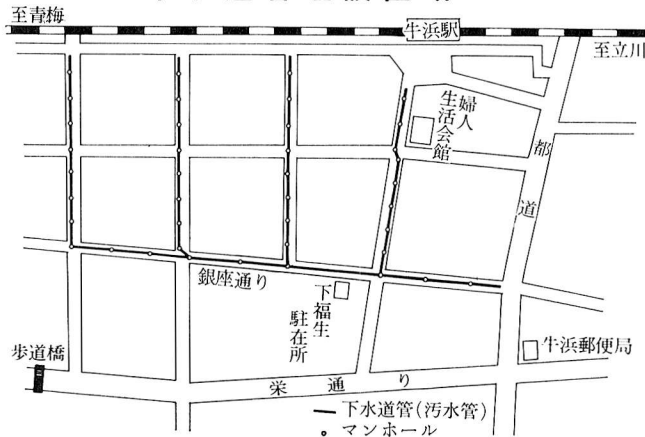
がわかりました。  
二、下水道の効果  
◎家庭や工場から出される汚水を衛生的に処理し、便所を水洗にすることができま。

◎としやぶりの雨水も、すばやく排除し、浸水を解消します。  
◎ドブ川、側溝がきれいになり、カ、ハエの発生を防ぎま。

◎多摩川の水の汚れを防ぎま。  
三、ここが始まる工事のあらまし  
工事着手面積 約四ヘクタール  
下水道管の種類 汚水管  
下水道管総延長 一〇一〇メートル  
管の大きさ 二五〇/三〇〇ミリメートル  
マンホールの数 四〇か所  
公共マスの数 一〇九か所



## 下水道管理設区域



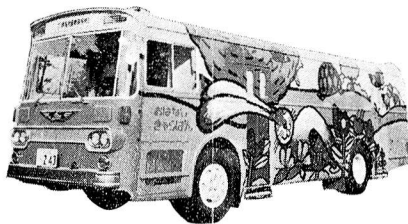
夜間・休日聴  
電話を設置  
2月15日から開通



ミミのサツ  
3 3 2 5

夜間や休日でも、市の仕事についてみなさんのご意見、要望、苦情をお聞きする電話を設置しました。

利用方法 52-2333番にダイヤルを回しますと、最初に録音テープの音がご説明します。そのあと住所、お名前、電話番号とご用件をお話してください。時間は三分間ありますので、ゆっくりお話しただけます。お話しされた用件は録音され、後日ご返事します。



よりだ図書館

少年期の  
読書教室ご案内

前回の少年期の読書教室に続いて「少年期の読書教室」を開催します。

本を読むきっかけをつかむ幼年期から、子供達が自分の力で本を読み始める少年期への成長は、子供の読書生活の中で大きな変化です。少年期の読書については、お母さんが理解を深めることは、お母さんの一生に、大きな影響を与えます。お誘い合ってご参加ください。

当日は、託児所を設けますので、お子さんをつれて来られても結構です。(お子さんのおやつ代百円をご用意ください。)

日時 三月四日(月)・十八日(月) 午前十時～正午

会場 福生図書館(福生会館内)  
対象者 小学生のお子さんをお持ちのお母さん。その他、関心のある方はどなたでも。

講師 代田 昇先生(日本子ども本研究会事務局長)

申込期間と人員 二月二十八日まで、約五十人。また、託児所は、お子さん二十人で締め切ります。

申込先とお問い合わせ 福生図書館(☎52-2121) 福生図書館分館(☎52-1511)

「幼年期の読書教室」

に出席して

福生市福生 成田和子

こどもの読書について、これで

隣りにも声かけあってよい防火

春の火災予防運動 2月28日～3月13日

2月、3月は季節風が吹き、空気が非常に乾燥するため、火災発生件数も最高となります。この冬も火災が非常に多く、それともなって、焼死者も増えていることから、今年の火災予防運動は ▶火災をおこさないこと ▶万一の場合、安全に避難できること、の2つに重点がおかれています。

1. 我が家の避難点検

(イ)ご家族のみなさんで避難方法を決めておく。(ロ)ご老人、お子さん病氣の方が寝る部屋の点検をする。

2. タバコの投げ捨てと寝タバコはやめる。

3. 外出のときや、おやすみ前には、もう1度、火の元を確

かめる。

4. 病氣、旅館、ホテル、店舗など、たくさんの方が出入りする建物は、安全に避難できるようにする。

また、火災警報が発令された時には、つぎのことに注意して火災予防につとめましょう。

▶屋外でのたき火をやめる。

▶屋外では燃えやすい物の近くでたばこを吸わないようにする。

▶残り火、たばこの灰、取り灰、または火の粉をよく始末する

▶屋内で火を使う時は、窓の出入口等を閉めておく。

▶子供が火遊びをしないようみなさんに気をつけ、火遊びを見たときは必ず注意してやる。

「おはなしきやら  
ばん」がきます

にんぎょうげき、えいが、おはなしをします。

くるひ 三月二日(土)

四歳から一年生まで  
午後一時三十分～午後二時三十分  
二年生から四年生  
午後二時三十分～午後三時三十分  
おかあさんもごいっしょに、どうぞ。

ばしょ 福生図書館(福生会館二階)

いいのだからかと考えていた時、ちょうど図書館主催による「幼年期の読書教室」が開かれることを知り、さっそく申し込み、参加しました。

五回に分けて行われましたが、一貫して教えられたことは、幼年期における本の読み聞かせの大切さと、図書館充実の必要さでした。

良い本の紹介もありました。良い本を……良い本を聞きながら心をよぎったものは母としてこどもに一日も早く文字を覚え、百点を持ち帰ることを望む前に、豊かな心を育ててくれることを考える親でなければ……ということでした。

教室に出席し、一冊の本を買って帰った夜、ベンギンの子ルルとキキの話を身ごろぎもせず聞き入ることも体温を背中を感じながら、「本は生きている」という実感を、静かな感動の中にかみしめることもできました。

一日の生活の中で、いかにして五分、十分の読み聞かせの時間を作り出すか、そして、こどもとともに本に親しみ、楽しさを味わう母であるかが、こどもの情操を高め、本好きに育てるもとであることを、そして、その努力が市民のためのよりよい市立図書館充実の原動力となってゆくことをこの教室は教えてくれました。

# 永年勤続等の団員を表彰

## 福生市消防団

一月六日、新春恒例の出初式が市立第四小学校々庭で行われました。この日、市の消防のために尽力されたつぎの方々が団長から表彰されました。

■20年勤続功労章  
本部 森田政雄

第一分団 内出英雄  
■10年勤続功労章

第一分団 石川慶一郎、峰岸秀雄、内出道雄、小林洋和、竹田博行、木下三郎、石川庄二、菅沼利子

第二分団 安藤文夫、森谷真治、森田昌己、天野晃嗣、小泉清

明日の日本を背負う児童生徒は、ひとりひとり平等に教育が受けられなければならない。

が重なる生活が苦しい児童生徒の就学費がおもようにならないとき、

市におきまして、学用品の費用や修学旅行費、学校給食費などを援助させていただく就学援助費制度があります。

ご希望の方は、学校に相談されるか教育委員会学務課学務係(☎52-5511内線25)へお問い合わせください。



## 小中学生の就学費を援助

学習する児童たち

森田喜代見、森田武治、川辺信行、森田政広、小林宏

第三分団 貫井長三郎、井上嘉助、森田忠雄、湯沢勝明

第四分団 古畑光章、窪田重信、内田一男、羽生田敏治

第五分団 設楽清、秋山彬、清水守男、細淵豊平、沢本紀男、細淵活美

### 優良賞

第一分団 石川 和良

第二分団 高橋康夫佐

第三分団 森田 俊郎

第四分団 小林 詔八

第五分団 設楽 清

### 精勤賞

第一分団 島田勝次、江村隆之

第二分団 森田展州、小林昌一

第三分団 細川春男、中森直明

第四分団 木下利明、井上 啓

第五分団 笹本和一、田村昌己

## 桑畑は特にご注意

今からアメリカシロヒトリの発生を防ごう

毎年、五月下旬から九月中旬にかけて、ご家庭の樹木、垣根、街路樹、桑畑などにアメリカシロヒトリが発生しています。

昨年、市内でたくさんさんの樹木が被害を受けていますが、特に桑畑に多く発生しています。

アメリカシロヒトリは、木の割れ目などに卵を生んで冬を越しま

す。

そこで、冬のうちに不要になった桑の木や枝などを切り落して、新緑の頃にはアメリカシロヒトリが発生しないように、いまからご家庭でも十分注意し、今年は福生市からアメリカシロヒトリを発生させないようにしましょう。

## 申告の受付がはじまっています

Ⅱ 確定申告と住民税 Ⅱ

所得税の確定申告と市都民税の申告は、二月十六日から三月十五日までに申告していただくことになっていきます。

三月五日頃をすぎますと、受付窓口が大変混み合いますので、お早めに申告してください。

該当される方は、まだ、申告書が届いていない方は、つぎのとおりお問い合わせください。

・ 確定申告の場合 青梅税務署 ☎0428-22-3185

・ 市都民税の場合 市役所税務課 ☎51-1511内線3233と4

所得税の「住宅取得控除」をお受けになる方は、昨年申告された方でも、今年も確定申告をしましょう、住宅取得控除が受けられませんが、ご注意ください。(ただし添付書類は不要です。)

## 納め忘れの保険料は

### 特例納付期間中に

納め忘れて二年をすぎた国民年金の保険料は、特例納付期間だけ特別に納めることができます。

この期間に納めないと、将来年金が受けられなくなる場合もありますので、お早めにごぞ特例納付期間 昭和四十九年一月から昭和五十年十二月まで 保険料 一か月 九〇〇円

## ご寄付 49年1月

★楽器(アコーディオン)を教材として市立福生第二中学校へ 福生二、二〇番地

★土地(福生市大字福生字奈賀八九一番地の二の内、面積一八二・九五㎡)を道路用地として 福生五五五

★土地(福生市大字福生字奈賀八八番地の二の内、面積四九・〇四㎡)を道路用地として 福生六六二

伊梅伊助氏

田村勅一氏

# 家庭菜園をお貸しします

野菜をつくりましょう



都市化の波におされ、農地の宅地化がどんどん進み、土に親しむ機会が少なくなっております。そこで土いじりをしながら、余暇を有効に使って、野菜づくりの楽しさを市民の方々に味わっていただくこと、つぎのとおり家庭菜園をお貸しします。ご利用ください。

## 菜園の概要

- ・一世帯当たりの使用面積は10平方メートル(3坪)です。
- ・菜園は、つぎの市内2か所です。

- ▽熊川東菜園  
熊川二四七番地、四一二番地  
約百三十区画  
(第一分団車庫東へ100メートル)
- ▽加美平菜園  
福生一、五一八番地  
約八十区画 (二中東側)

## 貸し出し期間

昭和四十九年四月一日から昭和五十一年三月三十一日までの二

年間です。

使用料 無料

申込方法

経済課消費生活係に申込書が用意してあります。

申込締め切り 二月二十八日

抽選により決定します。

消費生活係(福生市本町五番地 51-1511内線292)へ



## 募集します

### 昭和49年度 市政モニター

市の仕事に対してのみなさんのご意見や要望をお聞きするため、つぎの要領で募集します。

▽資格 ① 19歳以上20歳以上の福生市民で引き続き一年以上福生市に住んでいる方 (市議会議員または市職員でない方)

▽募集人員 五十人

▽任期 一年(昭和四十九年四月一日、昭和五十年三月三十一日)

▽謝礼 未定(昨年は年額三千五百円)

▽お願い ① 市政についてのご意見、要望などの報告や、アンケートへの回答その他連絡の出席などです。

② 申込先とお問い合わせし、市役所庶務課市民相談係へ(申込用紙は市民相談係にあります)でご連絡ください。

51-1511内線24819

▽募集期間 二月十八日から三月九日まで

### 消費生活モニター

日常の消費生活、消費者行政についてのご意見、ご要望をお聞きするため、つぎの要領で募集しま

す。

▽資格 ① 市内に住む満二十歳以上のご婦人で、毎日の買物をして

いる方 (生鮮食料品等消費物資の販売に直接関係のない方)

▽募集人員 二十人

▽任期 昭和四十九年四月一日から昭和五十年三月三十一日

▽謝礼 未定(昨年は年額三千円)

その他、通信用として切手、封筒、筆記用具等を支給します。

▽お願い ① 市政についてのご意見、ご要望の報告や、アンケートへの回答、その他連絡の出席です。

② 申込先とお問い合わせし、指定の申込用紙を市役所経済課消費生活係へ。(申込用紙は消費生活係ま

たは福生駅、牛浜駅構内の消費者コーナーボックスにあります。)

51-1511内線292

※なお、係では毎日のお買物の時

におこる商品の品質、価格、サービスなどについての苦情相談を受け付けております。

### 福生市 育英資金受給者

給付額は月額二千円、返済の必要はありません。

▽資格 ① 福生市に引き続き三年以上住んでいる世帯主のご家族で

経済的理由で修学が困難な方 (回

学業、性質、行状とも優良で、学

校長から推せんされた、今年三月

以上入った)

▽お問い合せ 市役所市民課年金係へ

51-1511内線3415

に中学を卒業見込みの方 (回世帯主が市税を完納していること。)

▽申込方法 ① 学校長の推せん書と願書が必要で、

▽お問い合せ ② 三月三十一日

課庶務係(52-1511)へ。

### 保育園児の入園受付

四月から開園の私立杉の子第二保育園(福生団地内)と私立やま

い保育園(福生警察署前)では、

まだ、定員に余裕があります。

▽申込とお問い合わせ 福祉事務所

所保育係または保護係へ(51-1

511内線341・345)6

### 国民年金の歌

国民年金をテーマにした歌詞でホームワング調を主として、明るく楽しいもの。盗作やそれと紛わしいものはご遠慮ください。原稿枚数四百字語原稿用紙に楷書で、五行から六行を一節(番)として、五節(番)×四節(番)が適当▽送付先 三三三 東京都千代田区平河町二七二五 砂防会館財団法人日本国民年金協会 国民年金の歌募集係▽締め切り 三月末日までの消印のあるもの▽お問い合わせ 市役所市民課年金係へ(51-1511内線3415) ※入選者には賞金、副賞が贈られ



出張受付日程表

月・日	曜	時 間	会 場
3・2	土	午後1時30分～午後4時	武蔵野会館、福栄都営住宅集会所
		午前9時30分～午後4時	熊川神社境内、鍋2会館
3・3	日	午後1時30分～午後4時	熊生会館、富士見合都営集会所
3・9	土	午後 1 時 ～午後4時	市民会館、生涯婦人生活会館
3・10	日	午前9時30分～午後4時	加美町刈地集会所、熊川町刈地集会所
		午後1時30分～午後4時	中福生会館、すみれ保育園
3・16	土	午後1時30分～午後4時	加美公会堂、志茂睦会館
3・17	日	午前9時30分～午後4時	永田クラブ、本7会館
		午後1時30分～午後4時	本6会館、本町会館

昭和四十八年度の交通災害共済は、三月三十一日で有効期間が切れますので、昭和四十九年度の加入申込の受付をはじめます。

加入申込の受付 三月一日から加入掛金 中学生以下 二五〇円 一般 三〇〇円

小、中学校の生徒(今年三月に)

出張受付 つぎの日時に出張受付をしますので、お近くの会場をご利用ください。

中学校卒業見込の方は除く)の方と今年四月小学校に入学される子供さんは、公費負担となりますので、加入申込の必要はありません。

昭和49年度

交通災害共済加入申込を受付

消費者コーナー



ハム・ソーセージの知識

種類

ベーコン：豚の膈腹肉を原料にくん製にしたもの。  
 ボンレスハム：豚のもも肉を原料ロースハム：豚肉のロース肉(背肉を原料)  
 プレスハム：豚肉のほか、牛、馬マトンなどの肉片をミックスしたものである。  
 ポークソーセージ：豚肉のみき肉を原料  
 ウインナーソーセージ：畜肉のみき肉を原料とし、羊腸などのケーシングにつめたもの  
 サラミソーセージ：生の上肉に豚の脂肪を荒挽きして混ぜ、香辛料とラム酒をさきかせ、数か月間、自然乾燥させたもの

表示

△JAS法に基づく表示  
 JASマークを記載するほか、品名、原料肉名、使用添加物、製造年月日等を表示する  
 △食品衛生法に基づく表示

JAS認定以外の製品について適用され、品名、原材料名、製造年月日、使用添加物、使用方法、保存方法等を表示する

良い店の選び方

- (一) 設備がよく、衛生的なこと。
- (二) ハムやソーセージが、必ず摂氏五度前後の低温で陳列、保存されている。
- (三) JASマーク、製造年月日など、各種の表示が見やすい。
- (四) 断面が空気にふれないように、また、赤色光線にさらされないようにしてあること。
- (五) 生肉と区別されて扱われている。包丁も区別されていること。

製品の選び方

- (一) JASマークがついていること。
- (二) 製造年月日を必ず見て新しいものを買う。
- (三) 一本買いの時は、包装が完全かどうか傷や汚れがないか、押してみて弾力があるかなどを調べる
- (四) スライスした場合は、切断面が新鮮に感じるか、明るい淡紅色で気孔がないかどうか調べる。

セージが製造されています

現在販売されているハム、ソーセージの中には、発色剤、殺菌剤、防腐剤等がふくまれていますがこのほど、保存方法に若干の問題

が残りますが、市内で添加物を抜いた豚肉(〇パーセントのウインナーソーセージ、ロースハム、ベーコン)が製造されています。お問い合わせは、天田君子さん(第一生活学校委員長 福生市本町二〇五1-1571)へ。

消費生活に関するお問い合わせは、経済課消費生活係(〇五1-1571内線292)へお気軽にどうぞ。

〇ハム・ソーセージのJASマーク

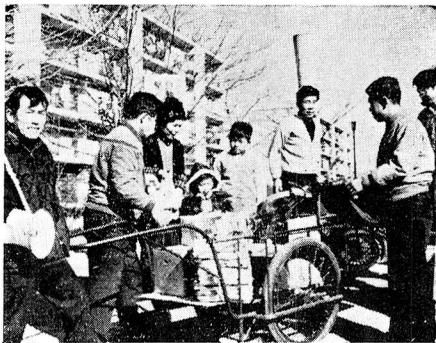
ハム、ソーセージのJASマークには次のように3種類あります。

- ① 赤色系 豚肉だけのハム・ベーコン類
- ② 茶色系 プレスハム・ソーセージ類
- ③ 青色系 魚肉の含まれている混合プレスハム・混合ソーセージ



# ゴミ減量運動だより

写真は1月20日に加美平町地内で  
行われた廃品回収



## 取護は樹齢40年の カラ松9本分ノ

減量運動の一つとして  
一月二十日、加美平町地  
で廃品回収が行われまし  
た。

この日の成果は、新聞  
雑誌四六〇kg、一升ビン  
ビールビンが三九〇本、  
金物類が二五〇kg、その他、  
テレビ、冷蔵庫、洗  
濯機など、金額にして全  
部で一万六千円でした。

三十人の皆さんが、午  
前中いっぱいかかって、  
一万六千円の仕事ではと  
ても採算がありませんが、金額の  
多少にとらわれず、その裏にかく  
された資源の保護、環境保全など

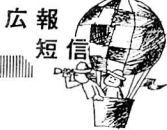
大きな目でみていただくと、廃品  
回収の価値がわかってきます。

たとえば、今回の廃品回収で集  
められた新聞、雑誌類四六〇kgが  
再利用されますと、高さ二十メー  
トル、太さ二十五センチ、樹齢四  
十年のカラ松が九本も節約できま  
す。

また、新聞などを紙に再生する  
ときは、バルブを紙にするより水  
(工業用)も半分ですみます。  
四六〇kgの紙類の回収が、森林  
保護、水資源保護、ゴミ減量など  
まさに一石三鳥の働きをすること  
がわかります。

ふだん、ゴミとされているもの  
でも、ほとんどのものが再利用で  
きます。

廃品回収を利用して、資源保護  
と減量運動にご協力ください。



## 広報 短 信

### 第2回スケート教室

主催は市教育委員会  
日時と場所=3月17日(日) 午前7時~9時  
青梅スケートセンター 参加資格=福生市民  
で小学生以上の方(小学生低学年は付添いが必要  
です) 募集人員=先着80人 参加費=大人  
270円 中学生220円 小学生170円(滑走  
料、貸靴代金を含む。) 申込期間=2月23日  
(土)~3月3日(日) 申込先とお問い合わせ=  
教育委員会社会体育係に参加費を添えて申し込  
んでください。(☎52-5511)

### 消費者講演会

参加費は 無料です  
日時=2月27日(水) 午後1時30分から 会場  
=福祉会館3階ホール テーマ=インフレとこ  
れからの景気など 講師=杉田欣一氏(東京都  
貯蓄推進委員会調査役) お問い合わせ=経済課  
消費生活係(☎51-1511内線292)



## 福生の むかしを探る

Ⅱ 自然と地名を追ってⅡ②  
福生市文化財調査会 森田潤三氏

### 「太古人」のすみか なつた場所と自然

このイノシシについての「無玉  
威し(むだまおとし) 鉄砲借用  
」の文書からは、これによって  
当時の銃器取締の一端がうかがえ  
るとともに、イノシシがさかんに  
出て害をなしたことがわかります。  
そして、この道は、イノシシの  
襲来に備えて、ウツギを道の側に  
植えたので、ウツギクネ(元禄六  
年、一六九三年の検地帳所載)と  
も呼ばれ、人によってはシカイ  
ドウともいったといわれます。

ところで、ウツギクネとは、ウ  
ツギ(空木、卯木)の垣根(クネ  
)の俗称で、俳句の季語「秋は猪  
垣」、「冬は猪道」からきている  
とされ、イノシシのたがむしや  
らな直進性を利用して、雪の降る  
前に植えたもので、この名があり

(表紙は、「まめまき」をするすみれ保育園の園児たち)

ます。  
また、この通りは、今は中断さ  
れ、姿も変わっていますが、遠く土  
州方面へ通じていた道の名残りの  
ようにいう方もあります。

一方、神明社の境内あたりは、  
清ノ丘(すがのおか)といつて信  
仰の中心となった聖域であり、そ  
の裏から青梅線が走っている付近  
にかけては、清ノ原(すがのほら  
)と呼んでおす。

さらに、第一小学校付近には、  
クネバナ屋敷(天保六年、一八三  
五年の検地帳所載)があって、そ  
の付近から古代様式の瓦が出たとい  
う検測もあります。

この屋敷は、クレバナ陳屋とか  
クレバナ御殿とかいわれ、千百年  
余年くらい前の桓武天皇の時代  
に、かの坂上田村麻呂が蝦夷征伐  
の帰りに、高井戸に鎮倉を置き京  
へ帰るについて、ここに陣屋を置  
いて、子息を滞留させたのでこ  
の名があるという方もあるよう  
です。

これらの説は、口伝でもあり、  
出所や真偽よう性については、こ  
れ以上なんともいえません。  
思いますに、当時の軍政や内政  
には多くの難しい問題をかかえて  
おり、征討にしても、坂東八ヶ国  
特に関東の房総方面に兵力物資の  
徴発や寄付を求めたり、戦争の遂  
行や治安維持、さらに事後処理な  
どの政治的配慮があつて陣屋を置  
いたとも考えられます。