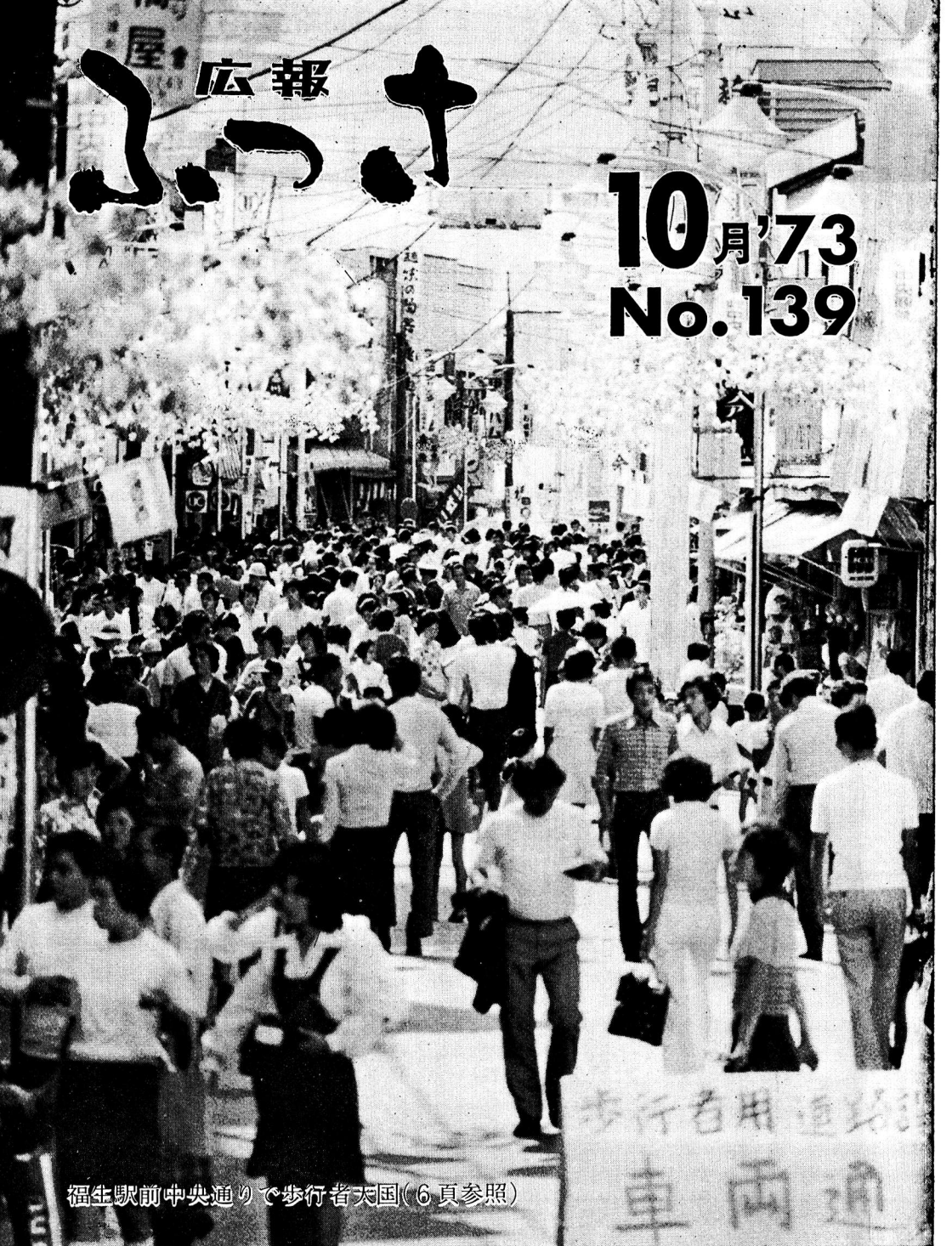


福生 広報

10月73
No. 139



福生駅前中央通りで歩行者天国(6頁参照)

下水道を完備し 水洗化の促進を

福生市はよい住環境

= 世論調査まとまる =

今年3月10日から31日にかけて行いました世論調査(福生市民の生活構造と意識に関する調査)の結果がまとまりました。
この世論調査は、選挙人名簿に登録されている成人の中から無作

為に1,000人の方を抽出し、アンケートに回答していただいたものです。
今回の調査では、450人の方から回答がよせられ、回収率は、45パーセントでした。

居住地周辺の環境について

全体としてどのようにお感じですか？

- 非常によい……………五・三%
 - まあまあよい……………三五・八%
 - ごく普通……………三五・三%
 - あまりよくない……………一八・二%
 - 非常に悪い……………四・九%
 - 不明……………〇・五%
- 「非常に良い」と「まあまあ良い」を合わせて四一・一パーセントと高い率を示し、これに「ごく

普通」を加えると七六・四パーセントは好ましい住環境にあることがみられます。
一方「あまり良くない」、「非常に悪い」という回答は、横田基地への飛行機進入路近辺、国道十六号線にそった外入ハウスのある地区に多くみられます。

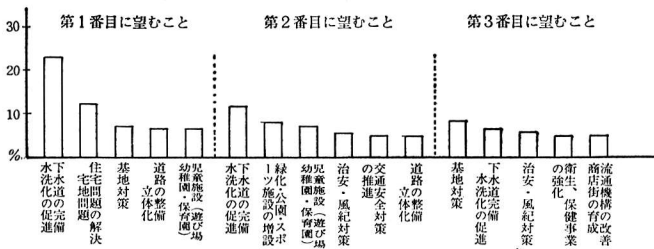
市に対してどんな仕事を要望しますか？

- ・第一番目に望むこと
下水道完備・水洗化の促進……………二二・九%
 - 住宅問題の解決・宅地問題……………一二・二%
 - ・第二番目に望むこと
下水道完備・水洗化の促進……………一一・六%
 - 緑地・公園・スポーツ施設の増設……………八・〇%
 - 児童施設(幼稚園・保育園・遊び場)……………六・七%
 - ・第三番目に望むこと
基地対策……………八・二%
 - 下水道完備・水洗化の促進……………六・二%
- このことから、総体的には「下水道完備・水洗化の促進」の要望が非常に強いことが表われています。

市の仕事に不満や要望を申し出たことがありますか？

- ある……………二六・四%
 - ない……………六六・七%
 - 不明……………六・九%
- また、あると答えた方で、申し出の方法は、つぎのようです。
市議会議員をとわして……………三四・五%
- 町会(自治会)をとわして……………

市に対してどんな仕事を要望しますか？



町の有力者をとわして……………一六・八%

その他……………四・二%

市の行政は市民生活と密接につながっていると感じますか？……………四四・五%

まったくそのとおりだと思う……………一四・一%

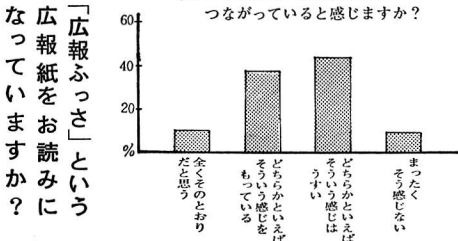
どちらかといえはそういう感じをもっている……………三九・一%

どちらかといえはそういいう感じはしやすい……………四四・二%

まったくそう感じない……………一四・九%

現実の生活に照らして市の行政が生活に密接していると感じる方感しない方、それぞれ半分ずつであることが示されています。今後、市は、密接していないと感じている方々にも、密接していると感じなければなりません。
(注、合計が百パーセントをこえるのは、二つ以上に○印をつけた方があったため。)

市の行政は市民生活と密接につながっていると感じますか？

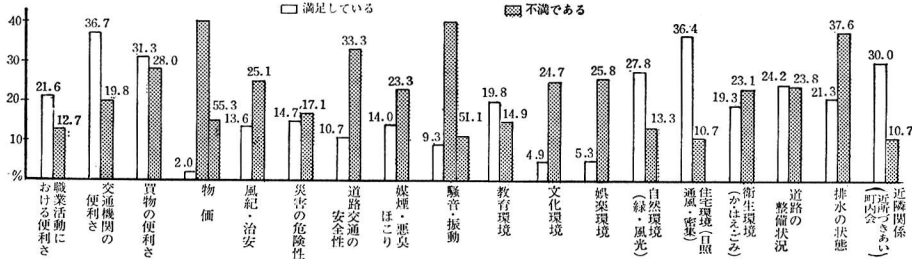


「広報ふっさ」という
広報紙をお読みに
なっていますか？

今住んでいる所の住み心地は？

「満足している」が「不満である」を大幅に上まわったのは「職業活動における利便さ」、「交通機関の利便さ」、「自然環境(緑・風光)」、「住宅環境(日照、通風、密集)」、「近隣関係(近所づきあい・町内会)」です。

このことは、福生市が西多摩の表玄関といわれ、交通の要地としての顔と商業の中心地的性格とを帯びていることを表わしています。また、雑木林の緑や、まだいくらか残っている畑地などがあって現在も優秀な住宅環境をもっていることを示しています。それとともに、細やかな人情と人のよさがいまなお人間関係の基盤となっていて、「近隣関係」に「満足している」が三〇パーセントと表われているといえます。



不快な施設や事柄は？

- 横田基地の騒音……五三・一%
- ゴミ捨て場など不潔な場所……十二・四%
- 騒音を出す工場・工事場……九・一%

市内の公共施設がどこにあるか知っていますか？

- 消防署……七八・二%
- 警察署……六七・三%
- 福祉会館……五九・八%
- 市民会館……五四・九%
- 市営プール……五一・一%

この中で、消防署、警察署は日常的に利用するものではありませんが、緊急の時に利用するものですから、生活の安全という点から知られていることが望まれます。

近所にないために不便を感じている施設は？

- 図書館・同分館……三六・四%
- 交番・巡回派出所……三一・三%
- ポスト……二二・三%
- 子供の遊び場……二二・四%
- 公園……二一・一%
- プール……二一・二%
- 市場・小売店舗……二一・八%
- 街灯……一九・〇%
- 市役所……一八・〇%

この中で、「市場・小売店」があげられていますが、食料品、日用品は住居の近くで買いたいということを示しているものといえます。「交番・巡回派出所」「街灯」などは市街化がすすむにつれ、整備しなければならぬものです。

必ず念入りに読む……四九・三%
ざっと目を通す程度……四六・四%
ほとんど読まない……二・二%
まったく読まない……〇%
広報を手にしたことがない……〇%
不明……一・四%

広報は、市民の皆さんと市とをむすぶパイプです。その広報を市民のほとんどの方が読まれており市民の皆さんが市政に強い関心をもたれていることがわかります。

勉強会や講座、サークル活動、各種大会に参加したときなどの感想文あるいは日々の思いなどを係までお寄せください。

またふるさとのことなどもぜひどうぞ。

匿名をご希望の場合は、その旨お書きそえください。

転居する、したい……46.7%

現在お住まいのところが転居しようとお考えですか？

- まったくない(ずっと住みたい)……47.1%
- いざれそうしたい……29.1%
- なるべく早くそうしたい……12.9%
- 具体的なプランをもっている……4.7%
- 不明……6.2%
- このうち転居したい理由は住居の不備(狭い、設備不足等)……19.5%
- 自分の持家に住みたい……27.1%
- 交通が不便である……2.9%
- 環境が悪い……15.7%
- その他……11.9%
- 具体的な理由が不明があげられています……22.9%

ここでみられる傾向は、古くから福生に住まわれている方には転居の考えはなく、比較的新しく福生に住むようになった方、あるいは公営住宅、公社住宅、民間の借家にお住まいの方に転居希望が多くみられるようです。

二億八九三七万一千円

を追加

(第2号)

昭和四十八年第三回市議会定例会が九月二十日から十月二日まで、会期十三日間で開かれ、補正予算などが審議されました。ここでは、一般会計の補正予算を中心に、そのあらましを紹介します。

一般会計補正予算



老人福祉にもさらに力を入れます

一般会計の補正は、今年度第二回目のもので、歳入の主なもの、交通安全対策特別交付金……八三万一千円、国庫支出金……二億一〇八七万八千円、都支出金……四七五万七千円、その他諸収入などで、合計二億八九三七万一千円が追加され、一般会計予算の総額は、三五億六〇七二万八千円となりました。

今回の補正予算の特徴としては

- ▽ 老人福祉対策として、老人訪問電話の架設や老人医療扶助費の追加
- ▽ 雨水などの排水施設対策のために、武蔵野排水工事費を追加
- ▽ 秩序あるまちづくりと整備のための土地開発公社設立に伴う出資金
- ▽ 社会福祉対策として、駐留軍離職者等に対する見舞金……などがあげられます。

◇追加した予算の

主な使いみちは

- 戸籍簿マイクロフィルム 二五万円
- 撮影委託料 二五万円
- 駐留軍離職者等見舞金 一五〇万円
- 老人訪問電話架設料など 二八万九千円
- 友愛訪問員設置及び設置事務委託料 一三万円
- 老人福祉手当 三〇万円
- 老人医療扶助費 七二〇万円
- 各種予防接種ワクチン代 三五万二千円
- 湖南衛生組合委託料 四八七万五千円
- 市道改良工事 二三四二万円
- 道路用地購入代 二九七万五千円
- 交通安全施設設置工事 三四七万円
- 武蔵野幹線排水工事 一億九四二六万円
- 学校給食施設改良工事 四四万四千元
- 図書購入代 一五〇万円
- 福生市土地開発公社出資金 五五〇万円



広報短信

主婦と壮年以上の方の健康教室

内容は、レクリエーションをかねたスポーツです。

期間 11月7日～12月12日 毎週水曜日
午後2時～4時

会場 市民体育館

楽しいジュニアスポーツ教室

対象は小、中学生。特に運動がらない子供さんは、ぜひ参加してください。

期間 11月3日～12月15日 毎週土曜日
午後2時～4時

会場 市民体育館
いづれも、お問い合せは、教育委員会社会体育係(☎52-5511)へ。

市政モニターさまる

市民の声を 直接市政へ

広報八月号で市政モニターを募集しましたが、二十一人の方が応募され、十月四日、このうち二十人の方に市政モニターをお願いしました。

二十人のモニターは、男性八人 女性十二人で、地方公務員、建築士、会社員、自家営業者、主婦、その他のみなさんです。

市では、みなさんともに住みよいまちづくりをめざして市の仕事をすすめておりますが、市の仕事を市民の皆さんがどう考えているか、どのような意見を持っているかを知ることは、市政をすすめるうえで大切なことです。

市政モニターの方々には、市の仕事に対する市民の意識や意見、要望を直接、市に伝えていただきます。

また、市の行うアンケートへの回答、施設見学会や懇談会にも出席していただきます。

ご寄付

(48年9月)

- ☆土地 (福生字武蔵野二四四五―二八、面積〇・三八^〇) を道路用地として
- 練馬区栄町二五 加藤かね氏
- ☆防犯灯(蛍光灯) 四基を熊川字武蔵野一六八九番地付近に
- 武蔵野町会
- ☆卓球台二台を市立福生第二中学校へ
- 福生一〇四五 山崎良之助氏

下水道の豆知識

下水道の
今と昔



日本で最初の下水道は

明治十七年に築造

人間が生活するところには、必ずゴミ、し尿、廃水がでます。人口が密集するほどその処理に困ります。ゴミは埋めたり焼いたりして、し尿は貯留したのち畑にまいたり、河や海に捨てたり、また廃水はどぶに流してしまったり、近代都市では、このような方法ではだんだん処理しきれなくなります。住宅のそばにためておいたりしないで、早く、きれいに処理しなければなりません。また、豪雨のたびに浸水し、晴天のときでも地下水位が高くては、土地に湿

気が多く、身体をこわしたり、家や家具もいたみます。

我が国の下水道は、明治十七年に水運式下水道がつくられたのがはじまりで、これは、ゴミ、し尿

廃水などを水洗式で流れ流し、これを公共の下水道に連絡し、その下水管には適当な勾配があり、すべて水の力によって排除されています。

しかし、当時は、国の経済力が乏しく、市民の生活水準も低く、下水道のような事業は敬遠されていました。しかし戦後しだいに下水道の認識と必要性が一般市民のあいだに広まり、今日では、下水道は、文化都市にはなくてはならないものになっています。

スポーツ教室にご参加を

後期のスポーツ教室をつぎにより開催いたしますので、お気軽にご参加ください。

期間 昭和四十八年十一月一日から昭和四十九年三月三十一日
参加資格は福生市に在住、在勤(在学)の方で、特に初心者。

会場 市民体育館
ご注意 ①、スポーツのしやすい軽装を着用してください。②、スポーツシューズ(上履)を持参してください。③、時間を厳守してください。
お問い合わせは、教育委員会社会体育係(☎52-15511)へ。

緑をふやそう!

不用な樹木は市で
譲り受けます

緑化運動にご協力を

都市化とともに各地で緑が減少し、緑の保護と回復が叫ばれておりますが、当市においても例外ではなく緑が減少しております。このため、出生児に市の木の配付、公共施設等に植樹など緑化運動をすすめておりませんが、みなさんのご協力で、より強力で緑化を図っていただければなりません。

道路を駆けたり、増設策などで庭木を切り倒さなければならぬというようないらない樹木がありましたら市が無償で譲り受けて、公共施設などに植えたいと思っておりますので、ぜひご連絡ください。

なお、勝手ながら樹木については、移植できるものをお願いいたします。

連絡先 市役

所経済課農務

係(☎51-1

51-1内線2

9-1)



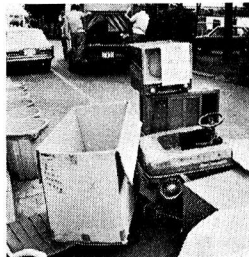
スポーツ教室予定表

曜	種 目	時 間
月	バスケットボール	午後7時~9時
	ウェイト、トレーニング	〃 〃
	空 手 道	午後6時~7時
水	弓 道	午後1時~3時 午後6時~7時
	バレーボール	午後7時~9時
	卓球 道	午後7時~9時 午後5時~8時
木	庭 球	午後7時~9時
	体 操	午後2時~3時30分
	ウェイト、トレーニング	午後8時~9時
金	空 手 道	午後6時~7時
	バドミントン	午後7時~9時
土	卓 球	〃 〃
	柔 道	午後5時~8時
日	剣 道	午前10時~正午
	弓 道	午前9時~正午 午後1時~4時

消防署だより

「対話作戦をご利用ください」

福生消防署では、火災の恐ろしさをもっと知っていただき、火災予防に心がけていただくために、みなさんとの「対話作戦」を行っています。町会(自治会)などのお集まりのときに、ご連絡ください。署員を派遣して、みなさんと直接話し合い、また映画等で、火災についての認識を深めていただきます。くわしいことは、福生消防署(☎52-1190)へ。



大きなゴミは積みません

大きなゴミは、毎日収集所を巡回している車では積みませんので前もって必ず環境保全課環境衛生係(☎51-15511内線235・236)へ連絡してください。市の特別収集車が直接収集に行きます。

お
願
い

国民健康

保険と

国民年金の

お知らせ

国民健康保険

48年度の 保険料率がきまる

昭和四十八年度の国民健康保険料率が、つぎのように決定し、四月一日から適用になります。

保険料の算定基礎となる前年(昭和四十七年中)の所得が、六月末まで確定しないため、十月に一年間の保険料を決定し、決定した年額保険料から仮算定保険料(四月・九月分)を差し引いた額が十月・三月分の保険料となります。

納期は、毎月末です。婦人会を通じて納めている方は、毎月集金者がお伺いいたします。その他の方は、郵送した納付書をご持参のうえ、直接市役所または指定金融機関に納めてください。

一、所得割額……前年の総所得金額の二〇〇分の一・三一
二、資産割額……本年度分として納付すべき固定資産税額のうち土地家屋にかかる部分の一〇〇

分の三四
三、被保険者均等割額……被保険者一人につき一、五六〇円
四、世帯平等割額……一世帯につき二、〇二〇円

国民年金

10月分から

福祉年金の額が

あがります

福祉年金の額が十月分から引き上げられます。

老齢福祉年金は月額三千三百円から五千円に、障害福祉年金は月額五千円から七千五百円に、母子(準母子)福祉年金は月額四千三百円から六千五百円になります。なお、すでにお渡しした年金証書の金額については改正されております。

納め忘れの

保険料は

今月中に納入を

十月は、年金保険料の第二期納期限です。今年の四月・九月までの納め忘れの保険料は、この月に納めましょう。

保険料が期限までに納められていないと万一事故などにあったときに年金が受けられないこともありますので、ご注意ください。

民生委員さんが

増えました

受持区域を一部変更

十月一日付で、つぎの六人の方が、厚生大臣から新しく委嘱されました。このため、受持区域もつぎのように一部変更になりました。

氏名	住所	電話	担当区域
有村ヨシ子	福生市熊川95	52-0075	熊川団地
江村 只雄	〃 〃 444	51-1943	武蔵野地区 青梅線から西側
池田 秀明	〃 〃 1,356	51-2809	富士見台、玉川台地区
田村 清作	〃 福生648	51-0045	長沢1、本町の1部
田中 和夫	〃 武蔵野台2-30-2	52-2443	加美平団地、 本町8の1部
木村 花子	〃 志茂240	52-3338	志茂1、2の1部

▼歩行者天国に気持ちゆったり

9月23日、福生駅前中央通りと銀座通りの一部で歩行者天国が実施されました。

午後1時。車は通行禁止。それでも、はじめは車が気になり後を振り向いたりしながら道路の真ん中へ。

皆が、道路いっぱいに思い思いに歩きます。車が走らないってこんなにノンビリするものでしょうか。

この日だけは、道路一面を大きな画用紙がわりに、すきなマンガを思いがかり書いている子。金魚すくいに夢中の子。

疲れたら道路中央に置かれたベンチで一休み。ほんとうに気持ちがゆったり。



右、左、もう一度右を見て▲
=つくし保育園で
交通安全教室=

「青は？」「わたってもいいの!」「赤は？」「わたったらいけないの!」かわいい声がかえってきます。

9月19日、つくし保育園で交通安全教室が開かれ、福生警察署の婦警さん3人が指導にあたりました。

「さあ、高く手をあげて、右を見て、左を見て、もう一度右を見ますよ。だいじょうぶかな?はい、渡りますよ。」

園児達は、一生懸命勉強しました。



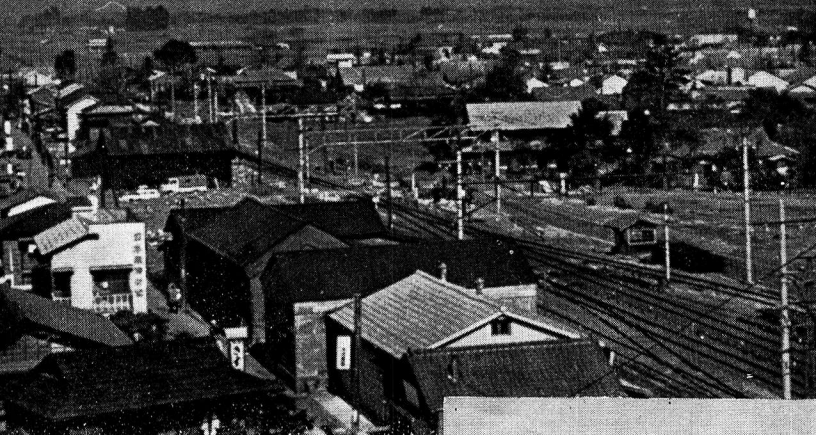
目でみる 今と昔

⑩

福生駅西口より
北側を望む

提供

福生第1小学校
小林 巖先生



上の写真は、昭和34年当時の写真、下は現在の写真です。

福生病院は、当時平屋のため、写真ではわかりにくくなっていますが、現在では写真の中央やや右よりに大きく見えます。

家まばらで空地もありますが、現在ではビルや住宅が立ち並び、移り行く歳月とまちの姿貌を物語っています。

11月2日～4日

福生市民文化祭を開催

第4回市民文化祭をつぎにより開催いたします。ご来場ください。

会場 福祉会館・市民会館

展示 11月2日～4日

・美術展・編物展・手芸展・人形展・文化財展・俳句展・華道展・盆栽展・写真展・菊花展・リボンフラワー展・アートフラワー展・ドライフラワー展・造花展・青年団体活動展・吹奏楽活動展・ボイスカウト活動展・書道展

演示 11月2日 開場式典、茶会、講演会

11月3日 バレエ、日本舞踊、民謡(踊・唄)、日本舞踊、詩吟、講演と映画

11月4日 茶会、バレエ、三曲演奏、吹奏楽演奏、タンゴ演奏、市民社交ダンスパーティー

詳細は、教育委員会社会教育課社会教育係(☎52-5511)へ。

消費者コーナー



PCBをさぐる

市場の魚介類は安全か？

P・C・Bというのは、ポリ塩化ビフェニールの頭文字をとった略号で、石炭、石油を原料として作られます。性質は、酸、アルカリ、熱に強く、水に溶けず、また電気絶縁性がよく、不燃性が高いので、用途としては、パネヒーター、接着剤など、広範囲にわ

か(九月六日に福生市福祉会館で開催された消費者講演会より)

東京都の衛生局では、市場衛生検査所を通して、十分な対策を実施しています。また、水産庁等の検査で明らかになった汚染海域の汚染魚類の入荷規制を徹底的に実施し、万全を期していますので、心配はありません。

福生市内で販売されている鮮魚類についても、すべて卸売市場を通じていきますので、心配ないと思われれます。

たっています。P・C・Bの毒性は、カネミ油症患者を例に考えてみてもわかりますが、皮膚症状と肝臓障害の二つがあります。また、動物実験からは、奇形児が生まれる恐れがあるとされています。

ご協力ください！

=施設におむつを贈る運動=

毎年、多くの方のご協力をいただいている「施設におむつを贈る運動」が、今年も十月一日から一月間行われていま集まったおむつは、乳児院、重症心身障害児施設、肢体不自由児施設特別養護老人ホーム、医療保護施設などに贈られ

ます。おむつは、天候の悪い日が続いたり、洗濯のため布地がいたんだりするため、いくらあっても足りません。みなさんのご協力をお願いいたします。

なお、おむつを贈られる方は、お手数でも大小別に包んで枚数を記入のうえ、各地区担当の民生委員にお届けください。

寸法 大人用 巾35cm 丈1m
子供用 巾35cm 丈60cm

くわしくは福祉事務所福祉係(☎51-1511内線342)へ。



第19回

赤ちゃんコンテスト

『優良賞12人・努力賞3人』

十月八日、第十九回赤ちゃんコンテストの入賞者が表彰されました。今回のコンテストの対象児は昭和四十七年一月一日から昭和四十七年十二月三十一日までで生まれた赤ちゃんで、約七十人が参加し、発育状態と予防接種、検診の状況なども参考に、きびしい審査

の結果、十二人が優良児に選ばれました。また、努力賞については未熟児、双生児の保育に努力した三人のお母さんが選ばれました。

優良賞()内は母親の名
和田奈穂実(勝子) 福生八八一
石川真吾(和子) 熊川四〇一〜二
小宮山高志(千恵子) 福生一五三〇〜二
塚本恵子(晶子) 福生一五三〇〜二
小林義典(喜代子) 本町九三
大久保宏美(代志子) 熊川五八八

施設見学
参加者募集

かしこい消費者になっていただく、本年度第二回目の施設見学をつぎのとおり行います。はじめての方もお気軽に参加してください。

日 時 十一月八日(木) 午前九時三十分

集合場所 市役所前庭
見学場所 東京都農業試験所(立川市) 東京都繊維工業試験所(八王子市)

中村真吾(ますみ) 熊川一三九〜二
三須貴之(三代) 福生一七二八
山本隆仁(熟子) 熊川一九〇〜三
安藤 徹(恵子) 福生一五三〇〜二
井梅由美子(正江) 福生五四八〜二
梅津大树(真吾) 武蔵野台一〜四
努力賞()内は子供の名
戸田マサ子(正樹、麻紀子) 熊川一四三三 第五〜三二〜三
磯崎知子(光雄・光司) 熊川一三九〜一 店舗一号
久保田ふみ(洋子) 福生一三六〇〜二

参加費 一人 百円

※昼食は市で用意します。
募集人員 抽選により四十人
申込期 十月二十六日(金)
申込先 市役所経済課消費生活係(☎51-1511内線292)

駐留軍関係離職者に
見舞金を支給

今年四月一日以降に駐留軍を離職し、離職した日に福生市に住所を有していた方に見舞金を支給いたします。駐留軍関係離職者見舞金支給申請書(福祉事務所にあります)に渉外労務管理事務所発行の退職証明書を添付して福祉事務所(☎51-1511内線342)に申請してください。

なお、四月一日から十月七日までに離職した方は、十二月八日までに、また十月八日以降に離職した方は、離職後九十日以内に申請してください。

10月19日

催 薬の街頭相談

十月十五日と二十一日は、薬と健康の週間です。薬は正しく使用しないと、かえって害になります。薬のもつ特質やその使用取り扱い、薬に関する正しい知識を深くみなさん知っていただくために薬の街頭相談所を開設いたします。

幼稚園児募集

市内の幼稚園では、十一月一日から来年度の園児を募集いたします。

なお、申込用紙の配付は、十月二十五日から行います。くわしいことは、もよりの幼稚園にお問い合わせください。

牛浜幼稚園 (☎51-3159)
聖愛幼稚園 熊川四九〇 (☎51-3928)
清若院幼稚園 福生五〇九 (☎51-0334)
福生多摩幼稚園 福生一七二六 (☎51-14429)
福生幼稚園 本町三 (☎51-10708)

薬に関することでしたら、どんな相談にも応じます。なお、相談と共に体力測定(肺活量、跳躍力、背筋力、握力等)も行います。お気軽にお出かけください。

日 時 十月十九日(金) 午前10時〜午後三時(雨天でも行います)

会 場 西友ストア福生店一階入口

相談内容 急救箱の点検、薬の服用方法、取り扱い方法、副作用等薬全般に関する相談

実施機関 福生市、青梅保健所、薬剤師会、薬業会