



非常食をどうぞ(9月1回防災訓練・1小校庭)



火が出たらまず消火



非常持ち出し品も準備できています

# めざして

9月21日から  
30日

## 秋の全国交通安全運動

「とおちゃんを  
はんぶんかえして」

ほくのおとうさんは車にひかれて死んでしまいました。ほくはおとうさんがいなくてもよい子になろうとおもいます。でもとどいていから、おとうさんにかたぐるましてもらいたい。手をつないであるきたい。ほくだって、大きなこえて「おとうさん」ってよんでみたい。でも、もうみんんでできない……。

これは、全国から寄せられた「交通遺児作文集」の中の一作です。しあわせだった家庭を一瞬のうちに不幸におとし入れてしまう交通事故は、前年にくらべて全

体としては減少しているといわれていますが、幼児や小学生の死亡事故は増加しており、また、老人の事故も増加の傾向が明らかにされています。

9月21日から30日まで、秋の全国交通安全運動が始まります。この期間は歩行者、特に事故率の高い幼児と小学校低学年児童、それに、老人の交通事故防止が重点目標です。

しかし運動期間にかぎらず、

運転者も歩行者もふだんから交通規則をよく守り、交通事故の恐ろしさを考え直して事故をなくしましょう。

**守られない!**

**酒よ酔運転、一時**

**停止、制限速度**

**管内の交通事故**

**発生状況(1月~6月) 11**

**真通りに多く**

**午後3時~6時に集中**

福生警察署管内では昨年にくらべて事故件数は減少しています。死亡は昨年同期とくらべ4人(秋川市2人、瑞穂町1人、羽村町1人)と変わりありませんが、重傷は47年が47件、48年が42件と、5件減少しています。

しかし、事故件数は減少したものの福生警察署管内では、やはり福生市がいちばん多く、他市町の二倍近くの件数になっています。交差事故発生が多い箇所は、せまい裏通りや信号のないところ、横断歩道橋のないところなどです。

また、市内での交通事故は全域に発生していますが、なかでも熊川地区は多くなっています。

交通事故の発生を時間別にみてもみますと、午後3時から午後6時の間が最も多く、ついで通勤、通学時間にあたる朝の7時から8時までが多くなっています。

これは、退社時間、学校の下校時間、お使いなどの時間がかさなり、歩行者、自動車、自動車が同時に道路にあふれるためです。

**曜日別では木曜と**

**火曜に多く発生**

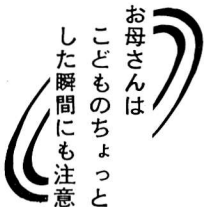
交通事故件数を曜日別にみてもみますと、木曜と火曜が最も多く、特に木曜日は週末近くになり、一週間の疲れが蓄積されて注意力がふり、事故につながるケースが多く見られます。ドライバーはその日の疲れはその日にとりのぞき安全運転に気をつけましょう。また最も少ないのは月曜日です。土曜日の事故件数も全体からみますと少なくなっていますが、これは最近週休2日制の会社が増え、通勤する自動車の台数が減少したことも考えられます。

交通事故による負傷者を年齢別にみてもみますと、20~29歳がだんぜん多く、つぎは免許証をとって一年から三年ぐらいて日も浅く、技術的にも未熟なためと考えられます。

**お母さんは**

**こどものちよつと**

**した瞬間にも注意**



# 事故 交通 ゼロを

歩行者の不注意による事故は、市内では全体の20%も発生しています。  
こともがボール遊びなどに夢中になり、道路へ急にとび出したりせまい裏通りで遊んでいるときの事故が多くなっています。  
こともはちょっととしたすきに路上にとびだしたりします。急なとび出しをしないように、また道路で遊ばないよう、保護者はいきいきかせるとともに、こともちよっとした瞬間にも注意をはらい交通事故から守りましょう。

## 二輪車は

ヘルメットを

二輪車は不安定なので必ずヘルメットを着用するようにしましょう。タンクカー等のあおりで安定を失って倒れ、死亡事故を起こすことが多く、全国でも交通事故死亡者の約20%は二輪車に乗っていた人の事故で、ほとんどが頭部の損傷によるものです。もし、ヘルメットをかぶっていないら、尊い命が助かったかも知れません。二輪車に乗る時は必ずヘルメットをかぶるようにしましょう。

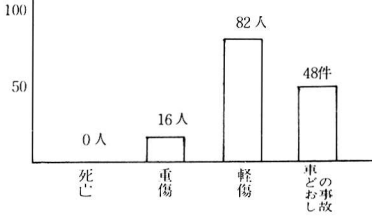
## 子どもと

老人は赤信号

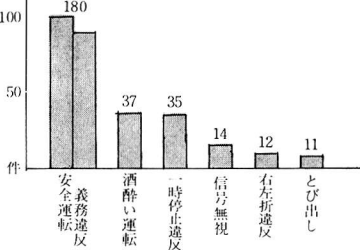
II なくならない酒よい運転II

福生警察署管内でのこともと老人の事故は、今年一月と六月の交通事故件数二六二件(物件を除く)のうち六七件と約二六%にものぼっています。この二六件のうち、運転者の安全運転義務違反は約

市内交通事故状況(1月~6月)



管内でおきた主な原因別事故件数



半数近くをしめています。これは、免許をとってから三年未満の人が多く、自動車へのりこなせず、自分の技術に忠じた操作が行えないことです。例えば制限速度を守らなかったり、技術が未熟なために急にまがって自転車や歩行者をひっかけてしまう例がたくさんあります。  
また、市内での酒酔い、運転も二六件と、いぜんとして二番目に多い件数です。  
本人自身は少しくらい飲んでも顔には出ないし、意識ははっきりしているからだいじょうぶと思っただけでも、やはり注意力がにぶりとっさの時のハンドルさばきができず事故が発生します。  
酒を飲んだら絶対にハンドルをにぎらないということをしつかり守りましょう。

## スロースタップ

- ☆子ども向け  
ぼくしない、どうろのとびだしわるふざけ
- ☆歩行者向け  
たしかめて、またたしかめてハイ横断
- ☆運転者向け  
せまい日本、そんなに急いでどこへ行く



二輪車にはヘルメットを

## ご寄付

48年4月  
~8月

▽防犯灯(蛍光灯) 五基を熊川一五六〜三七三番地付近に

▽土地(熊川字東五一二一七の内面積二・〇七㎡)を道路用地として

熊川二六八 石川辰雄氏

▽土地(熊川字東五〇九一五の内面積〇・三六㎡)を道路用地として

熊川五〇九一五 横瀬恒雄氏

▽土地(熊川字東五〇九一六の内面積一・二〇㎡)を道路用地として

熊川五一三一二 佐藤肇氏

▽土地(熊川字東五〇九一八の内面積〇・三六㎡)を道路用地として

熊川五〇九一八 石井寅蔵氏

▽土地(福生字奈賀六〇二一九面積三・一〇㎡)を道路用地として

福生六〇八 古谷 勇氏

▽土地(福生字奈賀八八七二の内面積〇・五二㎡)を道路用地として

府中市寿町三一九一〇

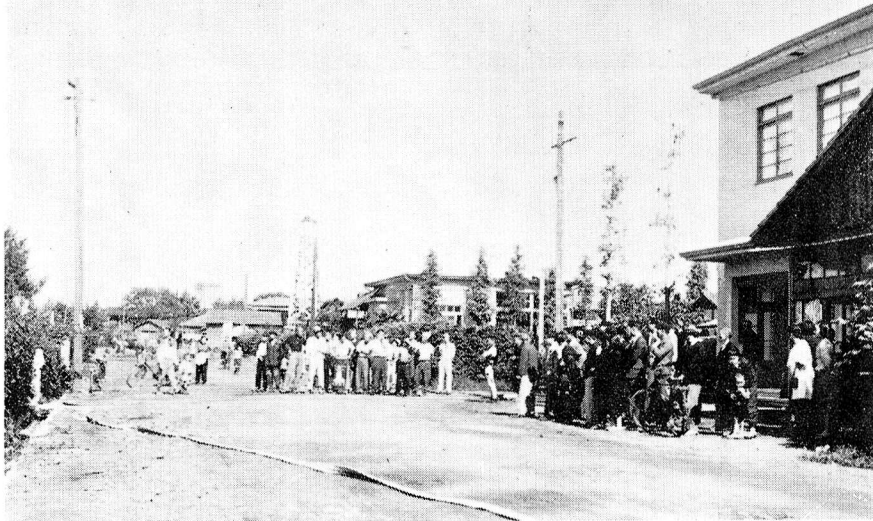
山上雛一氏

▽図書(世界大百科事典全三五巻)を市立小、中学校(八校)

# 目でみる 今と昔

⑨ 米通り  
(市役所前の通り)

提供  
市役所防災係



上の写真は昭和25年頃、下の写真は現在の写真です。

消防用のホースがあるので、防災訓練をしているものと思われます。右はしの白い2階建てが農協で、中央やや左にやぐらがありますが、現在建設中の「あおしん」の場所にあたります。写真には見えませんが左側が当時の役場(今の市役所)です。

道路はすっかり舗装され、行き来する車の量など、大きな時代の流れを感じさせます。



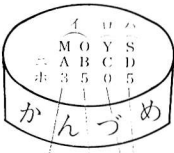
## 消費者コーナー

### かんづめの知識

製造されるとき、加熱殺菌するので、栄養価は減っていると思われがちですが、タンパク質、脂肪炭水化物など、かえって消化しやすくなっています。また、熱に弱いといわれるビタミンCも70%以上も残っています。

### 表示

魚、くだもの、ジュースなどのかんづめには、つぎのような略号で、原料の種類や製造月日が記入されています。表示をよく理解し上手な買物に心がけましょう。



1973年 5月 5日

イ、原料の種類

例、B : まぐろ・S : J : かつお

MP : さんま・CH : いか・CS

- : さけ・O : Y : かつお・M : さば
- MO : みかん・B : F : 牛肉・C : K :
- 鶏肉・PK : 豚肉・H : F : 馬肉
- 、調理の方法
- 例、Y : 全糖 N : 魚介類水蒸
- ハ、材料の形、大小
- 例、L : 大・M : 中・S : 小
- X : 混合
- ニ、製造会社名
- ホ、製造年月日
- 頭の数字は世紀の末の数字
- 一月・九月は数字、10月はO、
- 11月はY、12月はZ

### 食べこぼし

- ・くだもの製造後6か月位
- ・水煮魚貝類、畜肉は1年まで
- ・味つけ製造後6か月〜1年半
- ・油つけ製造後1年以後のもの
- ・ジュースでできるだけ新しいもの

### 食べ残したら? II

無菌状態になっているため、かんづめは、あけたらふつうの生鮮食品よりもはやくいたみます。調理済みのもならもう一度加熱した方が安心です。残ったものを保存するときは清潔なガラス容器に移して冷蔵庫に入れておきます。

なお経済課消費生活係では、消費生活上の苦情や相談を受け付けておりますので、お気軽にご利用ください。

(電話) 11511内線292



# 下水道の豆知識

## ① 下水道の役割

一般にいわれる下水も下水道ですが、ほんとうの下水道とは、公共下水道とよばれるものです。これは家庭や工場等から排出される汚水を地下の管等であつめ、大きな施設(処理場)で科学的に処理し、また、雨水にして川に流します。また、雨水は、別の管であつめて川に流します。

下水道にはつぎのような利点があります。

▽汚水を衛生的に処理します

下水道は、汚水をつみやかに排除して、カヤハエの発生を防ぎます。

▽水洗便所が使えます

くみとり便所を衛生的な水洗便所にするのができます。

## ご利用ください 出張市民相談

市民相談係が設置されてから五月間になりました。

この間、いろいろなご相談、苦情あるいは市政に対する要望などを受けてまいりましたが、今後も皆さんからたくさんのご意見等をうかがって、市の仕事に役立てるため、出張市民相談を開きます。

十月八日(月) 本八会館

十月九日(火) 明神会館(熊川神社境内)

いずれも午後一時から三時まで担当 行政相談員、市職員

## 住宅統計調査に ご協力を

この調査は、無作為抽出された世帯を対象に住宅の規模、構造などについて調査し、世帯の居住状態を知るための資料となります。対象となった世帯のご協力をお願いします。

調査期日 昭和四十八年十月一日から

調査員 市職員(調査員証を携帯)

# 募集します

## 多摩河原にてきる 団地内の店舗入居希望者

日本住宅公団は熊川二六〇五番地に戸数八六四戸の住宅団地を建設中(昭和四十九年三月入居予定)ですが、市内の商業者で店舗入居希望者を募集します。申込受付 九月二〇日(九月二十日)毎日午前十時~午後四時(土曜日)は正午まで)

申込書配布 福生市商工会事務局

(市外で営業している人は直接日本住宅公団東京支所管理部署 千代田区九段南一丁目一十七 千代田会館二階 ☎03-263-18713)へ。

業種 菓子・パン販売業、精肉販売業、鮮魚販売業、青果販売業、酒・調味料販売業、そばを主にした飲食業

規模 床面積は、各店舗とも五平方メートル。賃料等 賃賃料は、各店舗とも月額七万九四〇〇円、共益金月額二千元、敷金四万七千元

ただし、床面積、賃賃料、敷金等は概算ですから、変更もあり

## 戦没者等の 妻・父母に 特別給付金

### 請求はお早めに

戦没者等の妻、父母の方に、第二回目の特別給付金が支給されます。つきに該当する方は、ご請求ください。

### (一)妻の場合

#### 対象者

昭和三十八年四月一日において「戦没者等の妻に対する特別給付金(20万円、国債)を受け

る権利を有した方で、かつ、昭和四十八年四月一日現在、公務扶助料、遺族年金等を受給中の方

#### 支給額

りますのでご了承ください。

申込資格 日本国籍を有する法人または個人。

申込業種について豊富な経営経験がある者。

入居者に対して良質、安価な商品、サービスを提供できる者。内装工事費等開設準備に必要な資金の調達が確実である者。賃賃料等の支払いが確実である者。

その他、くわしいことは、商工会事務局(☎51-2927)へ。



六十万円(国債、十年償還) 対象者

### (二)父、母の場合

昭和四十二年四月一日において「戦没者の父母等に対する特別給付金(10万円、国債)を受け

る権利を有した方で、かつ昭和四十八年四月一日現在、公務扶助料、遺族年金等を受給中の方

### 支給額

三十万円(国債、五年償還) 請求期限 (一)、(二)とも昭和五十一年三月三十一日まで。

請求窓口 福祉事務所福祉係(☎51-11511内線342、343)

スポーツの秋

第4回市民総合体育大会



参加申込をどうぞ

八月の広報等でお知らせいたしましたが、水泳大会と軟式野球大会を除く他の十二種目の要項はつぎのとおりです。

この大会は、市内に在住、在勤在学者ならだれでも参加できます。お気軽にご参加ください。参加希望者は、所定の用紙(各申込先にあります。)によりお申し込みください。

参加料は一切無料です。参加者全員に、参加費用をいれてお渡します。

お問い合わせ、申込等 教育委員会社会体育係 (電話5215511)へ。

◎総合開会式

10月10日(体育の日) 午前8時から福生市民体育館で行います。

大会に出場される選手、役員の方は各競技団体に入場をいたしますので、10月10日以外に行われるすべての競技団体も当日は、全員参加してください。

なお、閉会式は各競技団体に競技終了後、その会場でを行います。

◆市民ハイキング

期日 9月30日(日) 集合時間及び場所 午前8時 福生市役所前庭 申込 19月25日(火)までに教育委員会社会体育係へ。

経費 三〇〇円程度(交通費等) その他 昼食、飲み水は各自持参 服装はスラックスに運動靴 など山に登りやすいもの

コース 福生市役所Ⅱ(バス)Ⅱ 本宿(9時30分)……時坂峠(10時15分)……瀬戸沢の一軒家(10時50分)……浅間宿(正午・昼食)(1時30分出発)……分岐点(1時50分)……数馬藤原分岐点(2時35分)……浅間宿登山口(3時30分)Ⅱ(バス)Ⅱ 福生市役所(4時50分)解散予定

※雨天の場合は中止とします。 主管 福生市教育委員会

◆ソフトボール大会

日時 10月7日(日)・10月14日(日) 午前8時30分

会場 市営加美平野球場・南公園内野球場・第五小学校々庭

試合方法

トーナメント戦(7回戦) 一チーム9人以上17人まで 申込 10月1日(月)までに教育委員会社会体育係へ。

※代表者会議 10月4日(木)午後7時より市民体育館第一会議室で行います。(会場、時間、組み合わせ、要項等の打ち合わせをします。)

◆卓球大会

日時 10月7日(日) 午前9時 会場 市民体育館

各部別、シングル、トーナメント方式(21点3セット)、男女別 (1)中学生の部(含む小学生) (2)一般の部 (3)壮年の部(35歳以上)

申込み方法は主催側で行います。 申込 9月30日(日)までに教育委員会社会体育係へ。

その他 上衣は、色ものを着用。上履を持参してください。 主管 福生市教育委員会

◆柔道大会

日時 10月10日(体育の日) 午前9時30分

会場 市民体育館 試合方法 部別高卓試合

(1) 小学生の部 (2) 中学生の部 (3) 高校、一般の部 申込 9月20日(木)までに福生市柔道連盟(電話5115518)または教育委員会社会体育係へ。

◆バレーボール大会

日時 10月10日(体育の日) 午前9時(決勝リーグ戦) 予選リーグ戦の日程

10月30日(日) 午後5時 10月1日(月) 午後5時 10月7日(日) 午後5時 10月8日(月) 午後7時

会場 市民体育館 部別 一般男子の部、一般女子の部、9人制 申込 9月10日(月)で締め切りました。

※主催会議 9月19日(水) 午後7時 市民体育館第一会議室

◆剣道大会

日時 10月14日(日) 午前9時 会場 第一小学校体育館

試合方法 各部別高卓試合、個人戦 男女別 (1) 一般、大学生の部 (2) 高校生の部 (3) 中学生の部

(4) 小学校五、六年生の部 (5) 小学校三、四年生の部 (6) 小学校一、二年生の部 (7) 幼稚園の部 申込 9月29日(土)までに福生市剣道連盟(電話5215423)または福生市教育委員会、剣友会所属者へ。

◆軟式庭球大会

日時 10月14日(日) 午前9時 会場 武蔵野公園園内テニスコート

各部別、男女別 ダブルス、決勝は7ゲームその他は5ゲーム

申込み方法は各自持参。当日(午前8時30分)会場で抽選により決定します。 ラケットは各自持参。

◆バドミントン大会

日時 10月14日(日) 午前9時30分

会場 市民体育館 試合方法

部別 ダブルス

- (1) 中学生の部(含む小学生)
- (2) 一般男子の部(34歳以下)
- (3) 一般女子の部(高校生以上)
- (4) 男子35歳以上の部
- (5) 混合(男女)の部

申込 9月29日(土)までに教育委員会社会体育係へ。

主 管 福生市バドミントン連盟

日 時 10月14日(日)午前10時  
会 場 市民体育館  
試合方法

- (1) 各部別試合
- (2) 小学生の部(20m的)
- (3) 中学生の部(20m的)
- (4) 一般の部(28m的)
- (5) 弓道連盟会員の部(28m的)

申込 10月10日(水)までに教育委員会または福生市弓道連盟(☎51-5431)へ。

主 管 福生市弓道連盟

日 時 10月14日(日)午前8時  
会 場 第一中学校々庭

種 目

- 小学生の部(学年別)
- 低学年(一、二、三年)
- 六〇m 男女別
- 高学年(四、五、六年)
- 一〇〇m 男女別

○中学生の部(男子学年別)

- (一年生) 一〇〇m、一〇〇〇m
- 走幅跳、走高跳、砲丸投
- (二年生) 一〇〇m、一五〇〇m
- 走幅跳、走高跳、砲丸投
- (三年生) 一〇〇m、二〇〇〇m
- 走幅跳、走高跳、砲丸投
- (女子学年別)
- (一年生) 一〇〇m、走幅跳、砲丸投
- (二年生) 一〇〇m、走幅跳、砲丸投
- (三年生) 一〇〇m、走幅跳、砲丸投

○高校生の部

- 男子 一〇〇m、一、五〇〇m
- 走幅跳、走高跳、砲丸投
- 女子 二〇〇m、走幅跳、走高跳、砲丸投

○一般の部(年齢、男女別)

25歳以下	一〇〇m	砲丸投
26歳〜30歳	一〇〇m	砲丸投
31歳〜35歳	一〇〇m	砲丸投
36歳〜40歳	六〇m	砲丸投
41歳〜45歳	六〇m	砲丸投
46歳以上	六〇m	砲丸投

○一般年齢別(男子)

- 29歳以下 一五〇〇m
- 30歳〜39歳 一五〇〇m
- 40歳以上 一五〇〇m
- リレーカーニバル 四〇〇m
- ア、小学生(五、六年、男女、

学年別)

- イ、中学生(女子、学年別)
- ウ、一般男女混合(官公庁、会社、団体、PTA)男子35歳以上二人、女子二人(年齢制限なし)
- 八〇m
- ア、中学生(男子、学年別)
- イ、高校生(男子)
- ウ、一般(男子、官公庁、会社、団体、消防団)

表彰 各部別、種目別に一位〜三位まで

申込 9月25日(火)までに教育委員会社会体育係へ。

その他 各競技の組み合わせは、主管にておこないます。

主 管 福生市陸上競技協会

日 時 10月21日(日)午前11時  
会 場 市民体育館  
試合方法

- 個人戦による組手、型の試合、各部別
- (1) 一般有段者の部 組手の部
- 型の部
- (2) 一般有級者の部 組手の部
- 型の部
- (3) 中学生の部 型の部
- (4) 小学生の部 型の部

規則 全日本空手道連盟審判規定に基づく。

申込 10月14日(日)までに教育委員会社会体育係へ。

合わせは主管事務局(☎51-11367)へ。

主 管 福生市空手道連盟

◆バスケットボール大会

日 時 10月28日(日)午前9時  
会 場 市民体育館  
試合方法

- 一般男女別(中学生も含む) トーナメント方式
- ただし、チーム数が少ない場合は、リーグ戦とする
- ◎一チーム、監督を含め15人以内とする。

申込 10月21日(日)までに教育委員会社会体育係へ。

主 管 福生市教育委員会  
※ 代表者会議は申し込み締め切り後行います。

◆壮年体力テスト

あなたの体力は 何歳ぐらい？

日頃スポーツを行う機会が少ない壮年の方々に、体力テストを実施いたします。どうぞこの機会にご自分の体力をお調べください。

日 時 10月13日、20日、27日(各土曜日)午後5時〜午後8時  
会 場 市民体育館  
内 容 (1)、反復横とび  
(2)、垂直とび  
(3)、握力  
(4)、シグザグドリブル

月・日	曜	時 間	会 場
10月7日	日	午前9時〜午後6時	主競技場
10月10日	水	午前8時〜午後6時	柔道場
10月10日	水	午前9時〜午後5時	主競技場
10月14日	日	午前9時〜午後6時	主競技場
10月14日	日	午前9時〜午後6時	弓道場
10月21日	日	午前10時〜午後6時	主競技場
10月28日	日	午前9時〜午後7時	柔道場

市民総合体育大会の期間中、大会の会場となる競技場等は、大会競技中、一般の方の利用はできません。ご注意ください。

市民体育館の 使用を制限

# 発表しよう!

## あなたの作品や活動を

### 第4回福生市民文化祭

#### 出品作品、出演者募集

文化祭は、市内で行われている文化諸活動を発表しあい、お互いに励ましあい、知りあい、新しく始めようとする人への輪をひろげ、みんなで市民文化をつくり出していくために行われます。

第4回目の今年は、つぎのような予定を行うために準備をすすめています。

日頃から活動している方も、この機会にという方も、だれでも(団体でも)参加していただけます。どうぞ、おさがるにお申し込みください。

期日 十一月三日(文化の日)  
を中心  
会場 福生市福祉会館他各会場  
種目 (第三回の例)

華道展、美術展、文化財展  
写真展、俳句展、盆栽展、  
菊花展、釣展と映画、長沢  
遺跡展、編物、人形手芸展  
バレエ、民謡、民謡踊、茶  
道、日本舞踊、吹奏楽等の  
発表

これ以外の種目もどうぞ。  
締め切り 九月三十日(日)

なお、作品の完成は、十月



末日を目やすにお願いします  
申込、お問い合わせ

住所、氏名、年齢、作品等  
について、教育委員会社会教育課社会教育係(☎52-5511)へ。

### 婦人学級

#### 子どもの教育を考える

#### 参加者を募集

いつの時代になっても、親にとって子どもの教育は、いろいろと問題を生み出します。

ことに、現代のように社会の変化が激しく、さまざまな問題が複雑にからみ合い、情報が多くなる、と、なお混乱してくるといえるでしょう。そんなことを、みんなが整理し日常生活を、もう一度振り返って「子どもの教育」と「自分」を考えてみませんか。

つぎのような予定で、この学級を開きますので、お誘い合わせのうえ、ご参加ください。

期日 九月二十八日(金)から

毎週金曜日 十二回  
時間 午前十時から正午または午後七時から九時の希望者の多い時間帯を選びます。

会場 福生第六小学校会議室  
すすめ方

第一回から三回位まで、どんな問題を学ぶかを、助言者と一緒に検討します。その内容にそって、講義、その他の方法で学習をすすめます。

[予測される問題] 子どもの成長過程、子どもにとっての親、子どもを教育する環境(自然、社会、文化)の問題

婦人の生き方と子ども等  
締め切り 九月二十五日(火)  
お問い合わせ、申込  
教育委員会社会教育課社会教育係

育係(☎52-5511)へ。

### 働く青年のみなさん

#### 青年講座に

#### ご参加を

#### 哲学・生き方

毎日の生活の中で、思い悩んだり、むなししい思いに沈んだり、あるいは、自分はこんな人間なんだと、きめつけてしまったりしていませんか。そんな自分を、別の角度からながめてみたら、もっと自由な考えがでてくるのではないのでしょうか。仲間どうし、それぞれ体験を通して考えてみましょう。働く仲間のみなさん、ぜひご参加ください。

日時 十月一日(月)午後七時  
三十分~午後十時(以後毎週月曜日)

会場 市民会館第一会議室

申込 九月三十日までに教育委員会社会教育係(☎52-5511)へ。

### 老人健康診査を

#### お受けください

満六十五歳以上の方にはハガキで通知をさしあげますが、健康診査をお受けください。

期間 九月十七日~二十九日  
方法 ご近所の医院で、ハガキをお持ちになって健康診査をお受けください。現在、診療中の方は、とくに必要ありません。

## ほくたち本がだいすき

### =幼年期の 読書教室ご案内=

夏休みの間に図書館には新しい友達がたくさんふえました。

ご家庭での子供さんの読書はどんな様子でしたか。市のお知らせNo.37でお知らせしましたが、幼年期の子供の読書について、お母さん方にご理解を深めていただくために読書教室を開催します。

よい本にめぐり合うことがどんなに大切か、いっしょに考えましょう。

『子どもに本を読んでやるとき、その声を通して物語りといっしょにさまざまなよいものが子どもの心に流れこみます。そのよいものが子どもの本を読む楽しみを、いっしょに深く大きなものにしていきます。』(松岡享子氏)

対象 小学校低学年までの児童、幼児をおもちの母親、一般市民。

日時 9月17日、24日、10月1日、8日、15日(毎月曜日)5回、午前10時から12時。

場所 福生図書館(福祉会館2階)  
講師 斎藤尚吾氏(日本親子読書センター)

申込、お問い合わせ  
福生図書館(☎52-2121)  
同 分館(☎52-5511)

◎託児所をもうけますので、子供さんといっしょにご参加ください。



10月10日

### 市民体育館 無料開放

「体育館の日」の十月十日は、市民体育館を無料開放します。ただし市民総合体育大会の会場となっている競技場等は、大会競技時間中を除きます。

当日は、テニス、バドミントン柔道、弓道、ウエイトトレーニング等の初心者指導も行われます。

### 青年教室にどうぞ

自分の悩みや不安を素直に話しあえる仲間、そんな仲間づくりを

### 市立小中学校の教

員がお産または病気のため休まれる場合に、その期間だけ臨時に勤務する「臨時的任用教員」及び「非常勤講師」の登録をつぎのとおり行いますので、ご希望の方は登録してください。

なお、登録された方については欠員等の生じた場合に、そのつど、教育委員会からご連絡いたします。

## 登録してください

＝臨時的任用教員・非常勤講師＝

第一の目標において、時には歌をうたい、時にはスポーツをしながら青年達が自由に、気軽に集まれる場をみんなで作っていきましょう。

市内に在住、在勤の青年ならどなたでも参加できます。あなたもぜひ参加してください。

日時 九月二十七日(木)午後七時三十分～午後十時(以後毎週木曜日)

会場 市民体育館内和室  
申込 九月二十六日(水)までに教育委員会社会教育係(☎52-15511)へ。

### 催 混声コーラス教室

文化教室の一環として、混声コーラス教室を開催いたします。歌の好きな方ならどなたでもご参加ください。全く経験のない方でも大歓迎です。多数の方の参加をお待ちしております。

日時 十月七日(日)午後二時～午後五時(以後毎週日曜日)

会場 福祉会館内視聴覚室  
申込 十月六日(土)までに教育委員会社会教育係(☎52-15511)へ。

### 職 種

① 小学校全科、専科(音楽、図工、家庭)教諭

② 小・中学校養護教諭(小・中共通)

③ 中学校各科教諭

④ 資格  
小・中学校とも一級、または二級教諭普通免許状所有者。養護教諭についても同様です。

⑤ 年 齢  
特に制限はいたしません。六十歳位までの方。

⑥ 採用期間  
臨時的任用教員 十六週間(約四か月)が一単位期間。

### ② 非常勤講師

最低一か月(最高一か年(採用時期にもよります))。勤務場所 福生市内の小・中学校。

③ 給 与  
臨時的任用教員

④ 給 与  
教員経験年数によって違いますが、最低月額手取り約五万六〇〇〇円位。

⑤ 非常勤講師  
一時間の指導について最低七二〇円。

⑥ 希望される方はいつでも受け付けますので、福生市教育委員会学務課教職員係(☎52-15511)までお申し込みください。

10月1日～7日

### みんなでまちをきれいにする週間

首都美化活動の一環として、東京都では、町のよごれをなくし、美しく住みよい町にするため「みんなで町をきれいにする週間」を十月一日から七日まで実施します。目につく身近なところの清掃にご協力ください。

▽紙くず、タバコの吸い殻投げ捨て防止

▽犬のフンの始末

▽ごみ容器集積所の清掃

### 検 察 審 査 員 に

#### 中本婦美子さん

福生市から検察審査会の審査員に中本婦美子さん(武蔵野町会)が選ばれました。

検察審査会は、選挙人名簿からくじて選ばれた十一人の審査員で組織され、交通事故、窃盗、詐欺などの刑事事件で、検察官が不起訴処分にした事件について、不起訴処分にしたことが適切であったかどうかを審査するものです。

不起訴処分に納得のいかない方は、どなたでも無料で審査会に審査の申し立てができます。

連絡先 東京地方裁判所八王子支

部内八王子検察審査会(☎0426-4215195)

### 固定資産

#### 評価審査委員に

齋藤菊蔵氏

田村祐一氏

八月十日の臨時市議会で、固定資産評価審査委員会に、齋藤菊蔵氏と田村祐一氏に、今後三年間、固定資産課税台帳に登録された事項に関する不服を審査決定する仕事をしていたいただきます。

これにより、まだ任期が残っている磯村武夫氏を加えた三人で委員会が構成されます。

### 一 中 講 堂 建 設

#### 一般会計補正予算

第 1 号

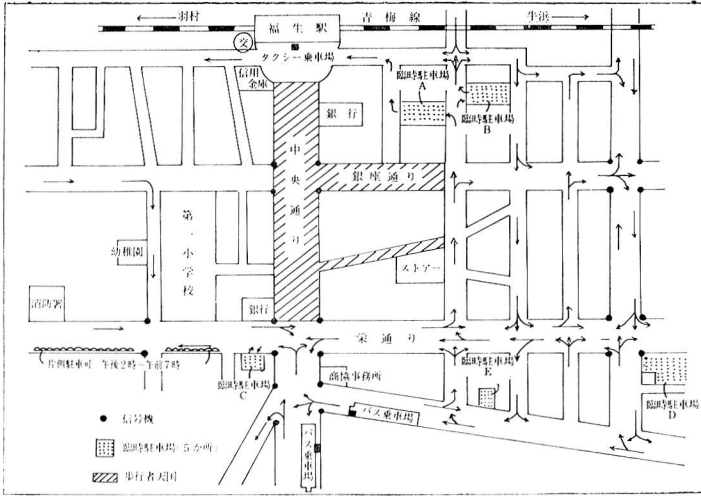
八月十日、臨時市議会が開かれ一般会計が補正され一、二二〇万円が追加されました。

今回は四十八年度第一回目の補正ですが、歳入は、市民税で一、二二〇万円増え、一般会計の総額は三二億七、三五七千円となりました。

支出は、教育費の中で、市立第一中学校講堂の改築工事で一、二二〇万円が計上されました。

9月23日

# 歩行者天国



人間の回復と交通安全対策の一環として歩行者天国が実施されます。  
 日時 九月二十三日(日) 午後一時～五時(雨の場合は三十日に延期)  
 場所 福生駅前中央通りと銀座通りの一部  
 バスは発着場所が変更になります。

臨時駐車場 A、三和銀行駐車場 E、吉森駐車場 C、埼玉銀行駐車場 D、市役所 E、埼玉銀行駐車場  
 ※ 当日は、一般車輛は地域内には入れませんのでご注意ください。  
 バスは発着場所が変更になります。

## 市役所職員募集

### 一、受験資格

事務職員(男・女とも)

大学 昭和25年4月2日以降生まれの卒業生または来春3月卒業見込みの者

短大 昭和27年4月2日以降生まれの卒業生または来春3月卒業見込みの者

高校 昭和29年4月2日以降生まれの卒業生または来春3月卒業見込みの者

技術職員(男子のみ)

大学 昭和23年4月2日以降生まれの土木、建築科を卒業した者または来春3月卒業見込みの者

高校 昭和27年4月2日以降生まれの土木、建築科を卒業した者または来春3月卒業見込みの者

用務員(男子のみ)

高校 昭和9年4月2日以降生まれの者

作業員(男子のみ)

高校 昭和19年4月2日以降生まれの者

ただし、つぎの人は受験できません。  
 ・日本の国籍を有しない者。  
 ・地方公務員法第十六条の欠格条項に該当する者。

### 二、第一次選考

日時 昭和48年10月24日(水) 午前9時開始

会場 福生市福祉会館(青梅線牛浜駅下車徒歩三分)  
 試験内容 一般教養及び専門問題  
 作文、珠算(事務職員のみ)  
 合格発表 昭和48年10月下旬、合格にかかわらず本人宛に文書で通知します。

### 三、第二次選考

面接試験 11月上旬(第一次選考合格者のみ)

日時 会場等は、第一次選考合格通知とあわせてお知らせします。結果は合格にかかわらず11月中旬に通知します。

### 四、資格調査

受験資格の有無、試験申込書記載事項の真否等について調査を行います。

### 五、第三次選考

健康診断 12月上旬(第二次選考合格者のみ)

くわしいことは第二次選考合格通知とあわせてお知らせします

### 六、最終合格者の決定と採用方法

① 第三次選考合格者を最終合格者と決定し、各職種別の高

点順に「採用候補者名簿」に登録し、必要人員に応じて名簿の登録順序により採用します。なお、最終合格者の発表は、昭和48年12月下旬に合格にかかわらず本人宛に通知します。

昭和49年3月までに卒業できない場合または健康上の疾患その他非違のある場合は採用されません。

### 七、募集期間

昭和48年9月17日から昭和48年10月6日、午前9時から午後5時(土曜日は正午まで)日曜、祭日、郵送による受付は行いません。

### 八、申込に要する書類

① 試験申込書、当市で交付する所定の受験票 一通

② 履歴書(市販の用紙に必要事項を自筆で記入)一通

③ 写真二枚(たて4cm、よこ3cm)三か月以内に撮影正面、上半身、脱帽

④ 卒業証明書または卒業見込証明書 一通

⑤ 成續証明書 一通

⑥ 住民票(世帯全員の写し) 一通

⑦ 以上を福生市役所秘書職員課人事係へ直接本人が提出してください。

### 九、募集要綱と申込書の交付

昭和49年、9月17日から10月6日まで

### 七、給与

(昭和48年度初任給)

高校卒 四万八七〇八円

短大卒 五万三〇二八円

大学卒 六万〇六九六円(調停手当を含む)

試験についてのお問い合わせは市役所秘書職員課人事係(電話15111内線222)へ。

今月は市都民税第2期分の納期です