

# ふたつ 広報



(市民体育祭弓道大会)

10月'72  
No. 127



# 6 小増築費、道路新設改良費

## など3959万3千円を追加

### 一般会計補正予算(第3号)

- 昭和三十七年度第三回市議会定例会が九月二十日から開催されましたが、一般会計に三九五九万三千円、国民健康保険特別会計に一五七八万四千円が追加されましたので、一般会計を中心にお知らせします。
- 一般会計は、本年度第三回目的ものですが、歳入の主なものは、国庫支出金三〇四二万六千円、都支出金四六九万四千円、交通安全対策特別交付金四一三万三千円、その他財産収入や諸収入などがふえたため三九五九万三千円が追加され、一般会計総額は、二〇億五〇〇九万三千円となりました。
- なお、追加した支出の主なものは、つぎのとおりです。
- 交通安全対策費 一〇万円 (赤色回転灯新設工事)
- 身体障害者福祉に 三八万円
- 老人福祉手当 二二万五千元
- 福祉会館内消防施設改修工事 二五万円
- 児童福祉施設修繕費 一〇万円
- ダストボックス購入 二一〇万円
- 道路維持費 三一五万八千円
- 道路新設改良費 五〇〇万円
- 交通安全施設設置工事 二五〇万円
- 公園整備に 一一〇万円
- 消火栓設置委託料 七〇万円
- 災害対策に 一六〇万円
- 特殊学級に 一〇万円

- 第六小学校増築工事費 一四六万五千円
- 中学校教育振興費 五〇万円
- 予備費 一六四万六千円
- 福生市国民健康保険特別会計補正予算(第一号)
- 一五七八万四千円を追加し、予算総額は二億二六六万五千円となりました。

### 教育長に町田氏 教育委員に 田村氏が再任

九月の市議会定例会において、九月三十日に任期が満了となる教育委員会委員の選任では、町田倍二氏(福生市福生九〇八 47歳)と田村政一氏(福生市福生一〇五 62歳)が全員一致で同意、再任がとまじりました。

両氏とも、昭和四十三年十一月一日から教育委員に就任以来、これ二期目です。

なお、教育長には町田氏が再任されました。

### 10月1日から 私道整備工事費の 補助率を7割に改正

市では、私道の整備について、補助金の申請のあった道路の工事費に対して五割の補助金を支給し私道の整備工事が円滑に行なえるようつとめてきましたが、さらに工事費の負担を軽減するため、十月一日から補助率を七割に改正しつぎの条件を備えている私道について整備工事の費用を補助いたします。

一、幅員が四メートル以上のもの

二、起点、終点が公道に連絡しているもの又はこれに準ずるもの

三、交通量が多く利用度の高いもの

### 市民文化祭を開催

11月3日(5日)

第三回市民文化祭の開催内容の予定がまじりました。

期間は、十一月三日から五日までで、場所は福祉会館、市民会館です。詳しくは、次号「市のお知らせ」にて報告します。

- 一、展示もの
  - ▽華道展
  - ▽絵画展
  - ▽文化財展
  - ▽写真展
  - ▽俳句展
  - ▽盆栽展
  - ▽菊花展
  - ▽釣展
  - ▽編物・人形手芸展
- 二、演示もの
  - ▽民謡踊
  - ▽日本舞踊
  - ▽茶道
  - ▽バレエ
  - ▽吹奏楽演奏

### 不用樹木を譲り受けます

緑化運動にご協力を

各地で緑の減少が叫ばれておりますが、このままの状態が続けば東京都二十三区では、五〇年後には緑がなくなるとまでいわれています。

福生市でも例外ではなく、緑が少なくなっています。このため、市では、市の木、市の花を制定し本年度から、市内公共施設に植樹をおこない、また出生児に市の木を配付するなど、緑化運動をすすめていますが、より強力に緑化をはかるために、市民のみなさんご協力をいただきたいと思っております。

市民の方で、道路を駆けたり、増築などで、樹木を伐採しなればならないような不用な木がありましたら、市で譲り受けて、公共施設などに植えたいと思っております。是非ご連絡ください。

なお樹木については、勝手ながら移植できるものとします。

連絡先 市役所経済課農務係(電話 51-1511 内線262)

# 福生市中小企業振興資金の

## ご利用を

運転資金 百万円、設備資金 二百万円まで

市内の商工業者で、事業の運転資金を必要とする場合、また店舗工場等を新しく設備したり改築、増築等を行なう場合で資金を必要とする方は、つぎのように市の融資制度が利用できます。お気軽にご相談ください。

五、申込場所  
福生市商工会事務所

六、取扱金融機関  
埼玉銀行福生支店、西武信用金庫福生支店、振興信用組合福生支店、福生市農業協同組合

### 水道料金のお支払いは

#### 口座振替制度で

市では、水道料金の口座振替による支払い強化推進運動を昭和四十七年十一月一日から昭和四十八年一月三十一日まで実施いたします。

この口座振替制度は、金融機関の預金から自動的に水道料金を払いこんでいただく制度です。共稼ぎの家庭や昼間留守がちな家庭などでは、直接料金を支払う手数ははぶけ、集金日や納期限の心配がなく便利です。

お申し込みは、取扱金融機関の窓口へ預金通帳に使用する印鑑と最近お支払いになった水道料金の領収書をお持ちください。

#### 取扱い金融機関

埼玉銀行福生支店・武陽信用金庫福生支店・拜島支店・三和銀行福生支店（昭和四十七年十二月閉店予定）・福生市農業協同組合本所・熊川支所・振興信用組合福生支店

連帯保証人一人以上、ただし審査が必要と認められる場合は、保証協会の保証を必要とする。

# 建設のひびき

健康ですみよいまちをつくるために、市では今とんぱしことをしているか、お知らせします。



お願いします。

#### 土木工事

▽ 第二中学校東側の道（加美平一七号線）を幅員六メートル長さ三四メートルにわたって舗装しました。工事費一六八万円です。

#### 交通安全施設工事

▽ 青梅線沿い東側の道（加美一三号線）秋山商店横の路切から羽村町境付近まで、歩車道を区別する防護柵、四九五メートルの設置工事を行いました。

▽ 八高線沿い東側の道（市道一九五・一九一〇号線）東福生駅南側路切から国道一六号までを重点に道路照明灯四〇〇ワット、二十七基の設置工事を行いました。工事費は一七二万円です。

▽ 八高線沿い東側の道（市道一九五・一九一〇号線）東福生駅南側路切から国道一六号までを重点に道路照明灯四〇〇ワット、二十七基の設置工事を行いました。工事費は一七二万円です。

#### 水道工事

▽ 千手院墓地（熊川一〇三三）横通り（市道一三六・一七七号線）の熊川駅西側路切から青梅橋付近まで幅員三・三メートル、長さ二七・四メートルにわたりアスファルト舗装及びコンクリート柵築工事を行いました。工事費は一七七万円です。

#### 第五小学校横通り

### 現在着工中及び

#### 着工予定の工事

市民のみなさまにはご迷惑をおかけすると思いますが、ご協力を

計西街路  
二・二・  
一九号  
線 約七

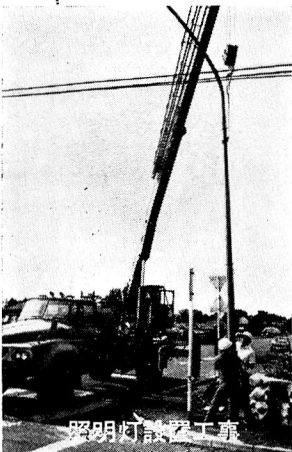
二九メートルにわたり口径百ミリから二百ミリの配水管が埋設されます。工事費は三九〇万円です。十一月十五日までに完了予定です。

▽ 青梅線沿い西側通り（加美平区西街路七七・四〇号線）秋山商店横路切から羽村町境付近まで約六五八メートルにわたり口径百ミリの配水管が埋設されます。工事費は五三三万円です。十一月十五日までに完了予定です。

#### その他の工事

▽ 福生市消防団第五分団詰所（木造モルタル壁三階）を福生一六二番地に新築します。工事費は二三五万円です。十月十日までに完成予定です。

▽ 福生市民体育館し尿浄化槽設備工事を行います。工事費は九九〇万円です。工事期間は本年九月十二日から来年一月三十一日までです。



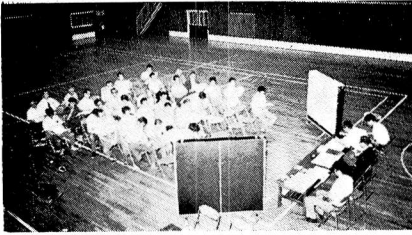
照明灯設置工事

# 明日の福生市をつくるために

## 都市計画公聴会にご参加を

八月に七つの会場で地域地区(用途地域改正) 試案の地元説明会を開催いたしました。残念ながらどの会場とも参加者が少なく多くの市民のご意見を聞くことはできませんでした。

ご承知のとおり、最近になって都市計画における市民参加の問題が活発に論じられるようになりましたが、これは、新しい都市計画法の誕生と同時に生まれた制度であり、従来の都市計画に比べれば百八十度の転換ともいふべき大変



用途地域の説明を聞きみなさん

化をしたわけですから。

今後明日の福生市をつくるために、より多くの市民のみなさんに参加していただく必要がありますが、ここに都市計画への市民参加についてふれてみることにしました。

市民参加には、大きく分けて二つに区分することができます。

ひとつは、市側が市民参加を求めていくもので、もうひとつは、市民の側による自主的な活動、運動を通じて参加していくものがあります。これらは両者とも必要です。

また、都市計画は総合性を要し、長期的なものですから、すべてを市民の自主的運動により作ることには困難であり、かたよる恐れもあります。

自治体が市民の側にとって、市民の意見を取り入れながら、行政の側で立案し、それに対してさらに意見を求めるといふ形は実際的な姿でありましょう。

しかし、新しい問題がでた場合には、これだけでは不十分なものもあります。

たとえば環境問題などは、むしろ市民の自主的運動の刺激により従来の行政のワグを破って自治体を活動させることができます。

横浜市などにみられる公害防止は、そのような住民運動を背景に行なわれたものといえます。

市民の自主的運動は、自治体がたえず新しい問題にとりくむ力となり得ます。

したがって、市民参加とは、たんに権利者の意見を聞くことでなく、多くの人に参加していただくことであり、また、よいでも反対という形ではなく、よい環境を作りあげるには、いったいどうするのか市民相互の討論によらなければなりません。

計画された側のいいなりになり、たたり、ただ反対するのでは市民による都市計画は生まれません。市民相互の討議の中で矛盾を克服され、新しい都市のルールをつくりあげていく努力がなければ、真の市民参加の都市計画とはいえません。

その時、自治体の計画は、真に市民のための計画になるでしょう。

地域地区改正にともない東京都の説明会あるいは公聴会などが今後開かれるでしょうし、市としても福生駅東口開発計画について近日中に説明会を開く予定で

建設的なみなさんのご意見を期待しておりますので、是非多くの方に参加していただきたいと思

## 市役所職員募集

職種、人員及び応募資格

一、社会体育指導職員

(市民体育館で社会体育の指導と運営管理を行なう職員)

(イ) 昭和七年四月二日以降生まれで教育職員免許法に基づく保健体育教諭の資格を取得し、教育に関する経験八年以上の者

男 二名程度

(ロ) 昭和二十四年四月二日以降生まれで、教育職員免許法に基づく保健体育教諭の資格を有する者。来春三月末日までに大卒見込みの者で教育職員免許法に基づく保健体育教諭の資格取得見込みの者

男 二名程度

二、タイピスト 女一名

昭和二十七年四月二日以降生まれでタイピ学校(和文)卒業者または経験者

三、保育園作業員 女二名

昭和二年四月二日以降生まれで健康な者。

四、用務員(庁舎) 男一名

昭和二年四月二日以降生まれで健康な者。

昭和二年四月二日以降生まれで健康な者。

募集期間

十月二十日(金)から十月三十一日(火)まで  
午前八時三十分午後五時まで  
(土曜日は正午まで)

申込みに関する書類

① 履歴書(市販の身上書付の用紙に自筆で記入写真添付のこと)

② 社会体育指導職員及びタイピストは、卒業(見込)証明書、資格証明書の写または資格取得見込証明書

③ 住民票(世帯全員の写)各一通を福生市役所企画調査室職員係へ本人が直接提出してください。

給与その他勤務条件

市との関係条例による。その他お問い合わせは市役所企画調査室職員係(電話51-11511内線214)へ。

10月28日・29日

青年のつどいに

参加を

青年の交流を目的として、つぎにより「青年のつどい」が開催されます。悩みを持っている方、友

人をつくりたい方、お気軽にご参加ください。

前夜祭 十月二十八日(土)

午後七時 於市民会館前広場

(牛浜公園)

つどい 十月二十九日(日)

午後七時 於福祉会館

# 国民年金のお知らせ

## 年金額が増額

### 福祉年金所得制限も緩和



国民年金制度が福祉年金を中心として、つぎのように改善されました。

#### 福祉年金関係

##### 一、福祉年金額の引上げ

福祉年金の額が十月分から引き上げられます。老齢福祉年金は月額二千三百円から三千三百円に、障害福祉年金は月額三千四百円から五千円に、母子(準母子)福祉年金は月額二千九百円から四千三百円になります。

##### 二、福祉年金の所得制限の緩和

福祉年金を受けている人(受給権者)の所得や受給権者を決定している扶養義務者の所得が一定以上あるときは福祉年金の支給がとめられますが、今年はこの限度額が大幅に引き上げられ、老齢福祉年金、障害福祉年金を受けている本人の所得の場合は、三十五万円から三十八万円に、母子(準母子)福祉年金を受けている本人の所得の場合は、扶養親族一人のときで九十七万九千円から百三十三万七千五百円に、受給権者の配偶者または受給権者を扶養している扶養義務者の所得の場合は、扶養親

族五人のときで百四十三万九千円から二百五万八千六百二十五円に引き上げられます。

##### 三、福祉年金と公的年金との併給制限の緩和

① 戦争公務にもとづく公的年金の場合  
福祉年金を受けることができる人が戦争公務にもとづく公務扶助料、増加恩給などの公的年金を受けている場合は、十月から中尉以下の旧軍人または、これに相当する旧軍属等に係るものであるときは、福祉年金が金額支給される。

② 一般の公的年金の場合  
福祉年金を受けることができる人で、普通恩給、普通扶助料、退職年金などの公的年金を受けている場合は、十月からの公的年金が六万円より低額であるときは、六万円と公的年金との差額(福祉年金の額が限度)が支給される。

#### 提出制年金関係

##### 一、提出制年金の引上げ

拠出制年金(一定期間保険料をかけた人に支払われる年金)のうち、障害年金、母子(準母子)年

金、遺児年金については、本年七月分から引き上げられました。  
障害年金は、最低保障額が月額八千円から八千八百円に、母子(準母子)及び遺児年金は、最低保障額が月額七千六百円から八千四百円になりました。

##### 二、提出制年金の支払月の改正

拠出制年金の支払月は二月、五月、八月、十一月でしたが、それぞれ三月、六月、九月、十二月に改められ来年三月一日から実施。

### 満65歳の

#### 誕生日がきたら

#### 老齢年金の請求を

老齢年金は、かけ金を六十歳まで納め終えた方で、六十五歳になった方に支給されるものですが、年金を受けるにはまずご自分で請

求の手続きをさせていただくことになっていきます。

なお、国民年金に加入していた方で、途中、厚生年金や共済組合などの公的年金制度に移った方も昭和三十六年四月一日以降のそれぞれの期間を合わせて十年以上(大正五年四月一日までに生まれ

た方)になれば、六十五歳から通算老齢年金が支給されます。ただし、明治四十四年四月一日までに生まれた方については、昭和三十六年四月一日以前の厚生年金の期間を含みます。

請求の手続きは、国民年金手帳と印鑑をお持ちになって市役所市民課年金係へおいでください。

### 20歳になったら

#### 加入しよう

二十歳から五十九歳までの日本

時30分 市役所前庭集合  
見学場所 名糖牛乳東京工場  
サントリービル武蔵野

#### 費用

工場  
昼食は用意します。

くわしいことは、市役所経済課商工係(電話51-1541内線261)へお問い合わせください。

### 市内幼稚園の

#### 入学案内

市内の幼稚園では、十一月一日から来年度の園児を募集いたします。

国民で、農業、漁業、商業、自由業、サービス業などの人で、厚生年金や共済組合などの公的年金制度に加入していない人は、必ず国民年金に加入しなければなりません。  
国民年金制度は、本人やその家族の生活を保障する制度で、年をとった場合(老齢年金)にけがをした場合(障害年金)、一家の働き手が死亡した場合(母子年金、遺児年金、死亡一時金)に年金が支給されます。  
該当する方で、まだ加入していない方は、今すぐに手続きをしましょう。  
受付場所 市役所市民課窓口  
持参するもの 印鑑(以前に厚生年金、共済組合に加入したことのある方は、それを証明するもの)

す。  
なお、申込用紙の配付は、十月二十五日からはりません。  
くわしいことは、よりの幼稚園にお問い合わせください。  
牛浜幼稚園(熊川九六〇)  
電話 五一三二五九  
聖愛幼稚園(熊川四九二)  
電話 五一三三九八  
清岩院幼稚園(福生五〇九)  
電話 五一〇三四一  
福生多摩幼稚園(福生三三三)  
電話 五一四四二九  
福生幼稚園(本町三)  
電話 五一〇七〇八

# 福生市から交通事故をなくそう

おはなし

福生警察署交通課長

馬場 明憲氏

ききて 広報係

なくそう交通事故ノ、この言葉は毎日のように新聞、テレビをつうじて叫ばれていますが、人々の願いもむなく、事故は毎日くりかえされ、しあわせだった家庭を、一瞬のうちに不幸におとしれていきます。

今年には全国的には昨年にくらべ減少の傾向にあるといわれていますが、福生市の上半期の状況はどうか、福生警察署の馬場交通課長を訪れ、いろいろとお話をおうかがいしました。

## 事故は裏通りに多い

### 午後4時〜7時が最も危険

今年には全国的にも事故件数は減少しているといわれますが、福生市はどうでしょうか

福生市も減少しているとはっきり云えます。三多摩十六の警察署の中では二番目の成績で、死亡は昨年同期とくらべ七名減少し、重傷も少なくなっています。

特に変わった防止対策は行なっておりませんが、現場指導の徹底をはかっていることが原因と思われる。

管内との比較はどうでしょうか  
減少したものの、やはり管内では福生市がいちばん多く、他市町村の倍以上の件数です。ですから防止対策も福生市を中心におこなっております。

これは車の多いことが第一の原因ですが裏通りの道路巾員が狭いこと、歩道と車道の区別がないことも大きな原因です。裏通りでは、信号機をつけたり、横断歩道をつくって道路巾員が狭いた

めに、歩行者にとっては、すぐ横ぎった方が早い。そこをたまたま車がきて事故というケースが多い。裏通りは十分注意してもらいたいですね。

#### 目立った発

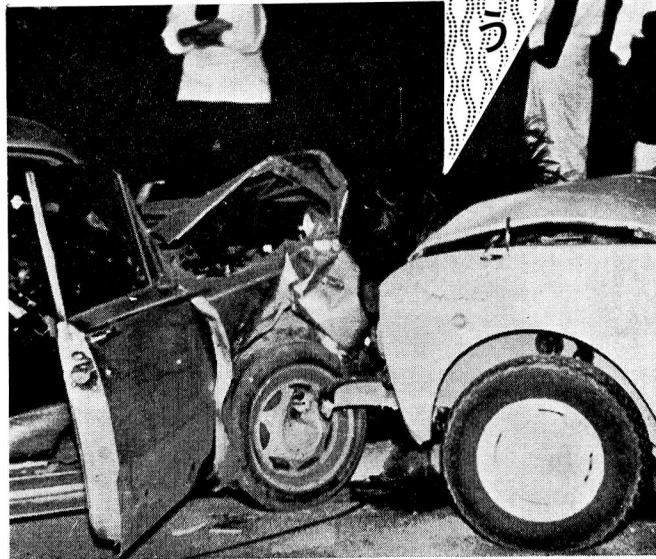
生地区はありますか

市内全域に発生しておりますが熊川地区に特に多いようです。

原因は制限速度を守らないのが大半です。

- ・お母さんはこどもの遊びに注意
- ・二輪車はヘルメットを

今年市内の死亡事故はどうですか



にこどもから目が離れられませんでした。この事故は、お母さんがみていてもちよつとしたすきにおきたのです。皆さんよくお考えください。道路に面している家庭では、道路に急に出ないようなかでぶさぐさとか、こ

現在まで二件二名ですが、一つは四月に熊川で三歳の男の子がねられて死亡、もう一つは七月に国道十六号で原付運転の六五歳の人が左折のさいダンブにまきこまれて死亡しました。

熊川でおきたこどもさんの場合はブロック塀の中で三人でおにっこをしていて、一人が道路に飛び出しねられた。もちろん、お母さんも、こどもたちの動きには注意していたが、ちよつとした際

てお母さん方によく考えていたなど工夫が必要であると思えます。

あと一件の場合も、ダンブのおりて安定を失ない倒れて死亡したという例ですが、この人の場合も、ヘルメットをかぶって死にました。ヘルメットをかぶって死にました。ヘルメットをかぶって死にました。ヘルメットをかぶって死にました。

# 人のいない所で多発

時間はいつごろが多いでしょう

朝の通勤時間である午前七時から九時までと、午後四時から七時までですが、福生市内の死亡、重傷などのほとんどは、この夕方から夜にかけておきています。

これは、歩行者、自転車、自動車などが同時刻に道路にあふれるためです。

曜日別ではどうでしょうか

やはり土曜日と日曜日が多いですね。特にあまり人のいない所で発生しています。

これは人間は人が見ていないとつい横着になって信号機を無視したり、一時停止をおこたる。そこへ車や人があらわれて事故が発生しています。

特に車対車の場合ほどちらりゆずりあいをしてほしい。相手が止まってくれているであろうという予測運転をして衝突がおこっている。

この場合一秒でもよいから待つという精神が必要であると思えます。



今年からスクールゾーンをもうけられましたか……

これは、こどもたちが安心して登校、下校できるように学校周辺地域もある一定の時間車の通行を禁止するのですが、春には第六小、秋にはさらに第三小、第四小を実施しました。

時間は午前七時三〇分から九時午後一時から二時までです。

今後人も人間優先の立場に立つてこのような区域をひろめていく考えています。

スクールゾーンのために、ある地域は交通が激しくなると思いますが……

特定の地域が被害をこうむらないよう、十分考えて実施していただきます。

また、この区域の人たちは、この時間にはなるべく車にのらぬよう自転車にのるなどの協力をしていただきますか……

また、出勤時間を早めるなど生活のリズムが狂うかも知れませんがご協力をお願いしたいと思います。

自転車事故も多いということですが……

たしかに車がふえたために、自転車は大変危険で、事故も多いのですが、自転車を利用する人の安全を確保するために、こんど福生病院の前の歩道を羽村まで内側を自転車専用道路に外側を歩行者専用にする計画をしています。多摩

橋の歩道もこの考えです。実施は二〜三カ月後になると思います。が、駅前などに自転車置き場を確保

することが問題で、この点についても、駅との交渉など話をすすめています。

## 守られぬ制限速度・一時停止 酒よいい運転

### ● 運転者の過失 ●

事故発生原因はなにが一番多いでしょうか

今年一月〜八月の重傷事故の原因を調べてみますと、七二件のうち安全運転義務違反が約半数を占めています。

具体的にいいますと、自分の技術に応じた操作がおこなわれていないこと、例えば制限速度を守りなかつたり、技術が未熟なためにカーブなど急なまがって自転

車や歩行者をひっかけてしまう例が多い。

とにかく、自分の技術に応じた危険な場合でもいつても車が止められるような方法で運転してれば事故はおこらないのですが……事故をおこす人の運転歴はどう

でしょうか  
免許をとってから一年未満が大半です。その他の人も三年未満が多い。

他にはどんな原因が多いでしょうか  
残念ながら酒よいい運転が九件で

昨年までの酒よいい運転の事故は午後十一時から午前一時が多かったが、今年は午前一時から三時まで発生しているのが特徴です。

これらの時間をさまと酒を飲んだかからの時間酔をさましてからハンドルをにぎっているのですが

実際に運転をはじると、車の中は暖く、外にいる時とちがいが、自分では大丈夫と思っても酔がまわりの大事故をおこす。ほとんどの人が車に乗って一キロ以上たつたところでおきています。

とにかく、酒を飲んだら絶対にハンドルにはにぎらぬということをしかり守ってもらいたいですね。

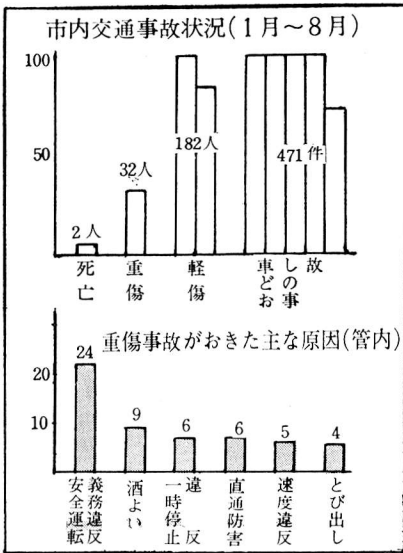
交通事故をなくすには運転者だけでなく、歩行者の教育も必要であると思いますが……

たしかに、事故の多くが運転者側にあるとはいえ、歩行者の教育を徹底しなければなりません。

今年春には市内幼稚園、小学校一〜二年生を対象に信号の見方、道路の歩き方などの安全教室をひらきました。今後安全教室の充実をはかりたいと思えます。

この秋には、自転車で乗ったときの交差点の渡り方などを中心に指導したいと思えます。

(次ページ下段へ)





福生市 福生1402 伊藤 裕之

### 世界連邦都市宣言記念日を迎えるにあたって

私は昭和四十三年三月までの約二十一年間、福生町の教員をし、その後三年間奥多摩町に勤務し、昨年四月、再び福生市に勤務することになりましたが、奥多摩町にいたわずか三年間のうちに、我が福生が大きく変わっていったことを最近まで知りませんでした。

それは、福生町が福生市になったということではなく、福生市が世界連邦都市の宣言をしていたということなのです。

そして世界連邦について、つぎのように説明しています。

「今の世界は決して平和な世界とはいえない。いつ核戦争が起きないともかぎらないが、もし核戦争が起きれば人類はたちまち滅亡してしまふ。また、戦争がなくても産業経済の発展により、公害が益々ひどくなり、反面地球上の限られた資源は枯渇して人類の住めないような地球になる恐れが出てきた。したがって、これらの問題を解決し、戦争のない、平和な暮らしよい世界を作らねばならないが、そのためには「世界はひとつ」の考え方に立て、世界連邦を作り、世界法を定めて、国際的に問題を解決するようにすべきである。」

また、建設同盟の目的についてもつぎのようにうたっています。「世界の恒久平和を実現し、人類の福祉を増進するために、世界連邦を建設することを目的とする。」

この主旨に従って都も、福生市も世界連邦都市宣言を行なったのだと思います。ここに福生市が将来世界の中の平和推進都市の一つとして発展しようとする第一歩をふみ出したものと、私は考え、そこに大きな意義と、福生市の目に見えない偉大な変化を感じることができるとです。

幸いなことに福生市は横田基地を抱えているということで、世界連邦が実現した場合にも地理的に

恵まれた条件を持っています。

なぜなら、その時になれば、軍事基地としての横田は不用になるでしょうが、その施設は、世界連邦のためにそのまま利用でき、平和の基地として、世界中のお客様を迎い入れる玄関にならないとも限らないからです。そう考えて来ると、世界連邦の実現は別な意味からも、楽しい夢をふくらませてくれますが、それはさぞおきと

にかく、戦争のない世界、公害のない住みよい地球にするためにはどうしても世界連邦を実現させなければならぬ時代になってきていと思うのです。

そこで、私は福生市に勤務する教育者のひとりとして、次のことを提案したいのです。

その第一は、福生市が世界連邦都市宣言をしていっていることを市民のみならず是非知っていただきたいということ。そのため、市としても、十二月二十一日の宣言記念日には、記念講演会等の行事を行なって、大いにこのことをPRすること。

教育に対する理解と情熱を持った市内の有志の方々、有志教員をもつて、世界連邦建設をめざす青少年育成委員会を作り、青少年の育成に当ること。また、各学校でも、世界連邦都市宣言記念日には世界連邦の旗を高く掲げるなどして、児童、生徒に、世界連邦のことを理解させる努力をすることなどを行なう。

こうすることによって、私は將來福生市の小中学校卒業生の中から一人でも二人でも世界連邦建設のために活躍する人が出ることを期待しているのです。また、たとえ、そのような人物が出なくてもこれからの世界は狭くなり、一般国民が他国民と接触する機会も多くなるので、今から青少年に国際的な教養を身につけさせておくことは教育上非常に大切なことではないかと思うのです。

世界連邦の実現ということ、はるか彼方にある遠い夢のように思われがちですが、私は、これは決して遠い夢ではなく、近き彼方にある実現可能な理想であり、目標であると思っています。なぜなら、そうならなければ人類は生き残れないからです。足もとを見つめて前進することも大切ですが、時には進むべき彼方を見定めることも大切なことではなからうかと考え、これを書きまします。みなさまのご批判をおおぎたいと思えます。(筆者は第六小教頭)

この点については、お母さん方が全然できないので、団地のお母さん方から、それぞれの地域にひろげていきたいと思えます。

また、人々が集る集会なども利用して安全教室をほらねたいと思えます。とくに零細企業の従業員とか大工、建具屋さんなどの集りがあるかなとさえ思えず困っているのですが、集る機会を利用して実施したいと思えます。

とにかく、交通事故防止は地味なつまみかざねしか方法はありません。私は講習会なども同じことをくりかえしてあります。市民のみならず一人一人が交通のルールを守ってもらいたいと思えます。一人が実行すれば、以心伝心で次第にひろがっていくことでしょう。市民のみならずのご理解とご協力、福生市から交通事故をなくしたいと思えますので、よろしくご協力をお願いします。

### 初心者自動車にステッカーを

#### 道路交通法が改正

十月一日から道路交通法が改正され、運転免許証を取得してから一年未満の人が自動車を運転する場合は、定められたステッカーをはる。ステッカーは、この希望の方は、福生交通安全協会福生警察署内で交付(実費八百円)いたします。



# 消費者コーナー



＝牛 乳＝

## ◎牛乳の種類

### ▷牛 乳

一般には「普通牛乳」ともいわれるので、農家や搾乳所から集められた生乳を殺菌し、均質化(ホモジナイズ)しただけで、ビンにつめたものです。最近の牛乳が薄いと言われるのは、この均質化によるもので、これは、消化吸収を良くするために牛乳の脂肪球を全体に均質化したものです。

### ▷加工乳

一般に、「濃厚」、「ゴールド」、「ミネラル」などの名前がつけられて市販されているものです。

これは、牛乳に生クリームや粉乳を加えたり、ビタミンやミネラルを添加したもので、キャップに加工乳と表示がしてあります。

### ▷乳飲料

牛乳や粉乳を原料として、これにコーヒー、色素、香料、果汁、砂糖などを加えて作った飲みもので、キャップに乳飲料と表示がしてあります。

## ◎牛乳の買い方

牛乳のねだんは自由価格です。

また、家庭への配達は無料サービスではありません。そこで、集団購入、安い店からの店頭買いや牛乳屋さんねだんの交渉をするなどして、安く買いましょう。

牛乳はくさりやすいものです。新鮮なもの(日付の新しいもの、つめたいもの)を選択しましょう。

冷蔵保存しておいても、品質は刻々変化し、低温でも徐々に増殖する菌があって、長く保存した時、一見変化がないようでも細菌がかなり増殖します。

牛乳はあくまで生鮮食品であるということを忘れずに、配達された当日、または、翌日は飲み終るようにしましょう。

なお、消費生活について不審な点などがありましたら、経済課商工係(電話51-1511内線261)へ。

## まちの話題・まちの話題・まちの話題・まちの話題

### 交通事故をなくそう!

#### 福栄町会で交通安全教室

九月十七日の日曜日、福栄町会では、秋の全国交通安全運動にさきがけて交通安全教室をひらきました。

これは、交通事故をなくすには、まず地域の活動からと、町会内の交通安全研究会、自転車販売業者、福生警察署のご協力により実施したものです。

内容は、最近特にふえているといわれる自転車の事故防止を重点的におこないました。



午前中は、総数二〇二台にのぼる自転車の点検をおこないましたが、ブレーキの故障、電気のつかないもの、ベルのならないものなど多く見られました。

また、午後は子どもたち一五〇名が集まり福生警察署員から正しい交通マナーのお話を聞いたり、自転車の正しい乗り方、三ちゃん(自転車の二本の映画を見ました)。

### 囲碁を習いませんか

#### 小・中学生、一般のグループに日本棋院福生支部が無料指導

日本棋院福生支部では、今年の五月から毎日曜日午前十時から正午まで、小中学生に対する囲碁の無料指導をおこなっており、生徒たちの熱心な勉強により、着実に成果をあげ、現在では福生支部会員と競技できるまでに進歩しました。

級位の認定を受けられるのも近いとのこと。みなさん、囲碁は頭のスポーツとしてまた健全なレジャーとして全国的に普及しております。小中学生のみさんで、ご希望の方は是非おでかけください。なお、これから囲碁を始めた方々の方々のためにも、無料指導いたしますので、一般の方もどうぞおでかけください。ただし、四名以上のグループが必要です。



一、指導日 小、中学生は日曜日 午前十時～正午  
一、お問い合わせ 午前中 51-2935 午後1時から 51-4965  
みなさんの周囲の話題を広報係までお知らせください  
あて先 福生市本町五番地  
福生市役所企画調査室広報係  
電話 51-1511 内線2-12

# 外国人の方も

## 国民健康保険に加入できます

福生市に韓国及び朝鮮、中国の名称で外国人登録をしている方は十月一日から国民健康保険に加入できることになりました。

いままでは、外国人の方で国民健康保険に加入できる方は、永住を許可された大韓民国の人だけでしたが、条例改正により朝鮮・中国の方も国民健康保険に加入できるようになりました。

つきに該当する方をのぞいては必ず加入してください。

- 一、勤務先で他の医療保険（健康保険、船員保険、日雇労働者健康保険）に加入している人及びその被扶養者。
- 二、生活保護を受けている人

なお、受付は市民課国民健康保険係でいたしますので、印鑑、外国人登録証をご持参のうえお届けください。

## 47年度の

### 保険料率がきまる

昭和四十七年度の国民健康保険料率、つきに決定し、今年度の四月一日から適用されます。

四月から九月までの保険料は、所得割額の算定の基礎となる前年の所得が七月末まで確定せず、仮算定保険料のため、十月に本決定

を行ない、一年間の保険料を決定し、調整いたします。

一、所得割額……前年の総所得金額の二〇分の一・三二

二、資産割額……本年度分として納付すべき固定資産税額のうち土地家屋にかかる部分の二〇分の三四

三、被保険者均等割額……被保険者一人につき一、五六〇円

四、世帯平等割額……一世帯につき、二、〇二〇円

なお、納額は毎月月末で、納入方法は従来どおりです。

## 福寿手帳が

### かわりました

まだ受け取っていない方は

老人会会長または福祉会館へ「福寿手帳が十月一日からかわりました。」

十月一日現在満六〇歳以上の方には、老人会会長を通じて新しい福寿手帳を配付いたしました。まだ受け取っていない方は、老人会会長または福祉会館へお申し出ください。

なお、十月一日以降、満六〇歳になられた方もお申し出ください。

## 秋の料理教室



＝お母さん作ってみませんか＝

食欲の秋をむかえて、九月二十一日、加美平岡地と熊川岡地の集会所で、栄養料理教室がひらかれてたくさんのお母さん方が参加して栄養士の指導をうけましたが、当日の献立をご紹介します。

### 献立紹介

#### 味噌シチュウ

材料(五人分)  
豚肉(二〇〇g)・じゃがいも

も(四〇〇g)・人参(二〇〇g)・玉ネギ(三〇〇g)・さやいんげん(五〇g)・油(大さじ一・五)・スキムミルク(一カップ)・水(四カップ)

#### 味噌ルウ

材料(五人分)

マーガリン(大さじ二)小麦粉(大さじ二)・味噌(一〇〇g)・水(一カップ)  
△味噌ルウの作り方▽  
マーガリンで小麦粉をこがさないようによく炒め、火からおろして味噌を加えてよく混ぜ、水を加え、さらによく混ぜ、なめらかなルウを作ります。

作り方 ① 豚肉は一口切りとじゃがいも、人参、玉ネギは大きめの乱切りとし、さやは塩ゆでにする ③ 鍋に油を熱して豚肉を炒め、色が変わったら野菜を入れてさらに炒めスキムミルクの水(四カップ)を加え、野菜が柔らかくなるまで煮る ④ 味噌ルウを入れて煮立ったら火を止め、さやをちらす。

#### 洋風炒り豆腐

材料(五人分)

豆腐(三丁)・ベーコン(七

五g)・玉ネギ(二〇〇g)・しいたけ(二〇g)・人参(二・五g)・さやいんげん(三〇g)・塩(こしょう(少々))

作り方 ① 豆腐をゆで、ふきんをしいたザルにとり冷やす ② 人参、しいたけ、さやいんげん(えんどう、ピーマン、青菜類、グリーンピースでもよい)はせん切り、ベーコンは五ミリ幅に切る ③ ベーコンを加えて炒め、塩、こしょうで熱いうちにすめる。

#### フルーツサラダ

材料(五人分)

魚肉ソーセージ(二本)・じゃがいも(二五〇g)・キャベツ(二〇〇g)・りんご(二個)・干ぶどう(三〇g)・バナナ(二本)・人参(二〇〇g)・油(大さじ一)・マヨネーズ(大さじ五)・塩、こしょう(少々)

作り方 ① じゃがいも、人参キャベツは小さめに切ってゆでる ② 魚肉ソーセージも細かく切って油で炒める ③ りんごはいちように切って、塩水をくぐらせ、バナナはうす切りにする。干ぶどうは熱湯をかけておく ④ 全部の材料を合わせ、塩、こしょうで調味し、マヨネーズソースをあえる。