

# ふたつ 広報



楽しいお母さんの水泳教室

8月 '72  
No. 125

変りゆくわたしたちのまち(その2)



七月号では、市の人口、産業、都市化により生じた主な問題として、追われる学校の施設、増築、ふるるゴミとし尿、低下する地下水の水位、公害、緑化運動、都心への通勤難の解消問題などについてふれてみましたが、今回は都市化により生じた問題その2として地価の高騰、火事と救急、ふるる交通事故、また地方財政の問題点などについてふれてみます。

・地価の高騰

大都市およびその周辺への人口集中は、住宅難を生み、また住宅難は地価の値上がりをもたらしました。この問題は地方自治体にとって大きな問題です。なぜなら、学校や公園などいろいろな施設をつくるには、広い土地が必要であり、この確保には非常に多くのお金がかかるからです。

今年の四月一日付で、全国各地の標準地における土地の正常な価格が、土地鑑定委員会から公示されましたが、福生市内の標準地はつぎの五か所が示されました。

所在地	目標	標準地の1平方メートル当たりの価格	標準地積	標準地積	標準地積	標準地積	標準地積
福生市大字 熊川字北827	1中グラ ンドの南	円	22,800	251	居住地域・第7種空地地区	居住地域・第7種空地地区	居住地域・第7種空地地区
福生市大字 武蔵野2322-3	東福保育 園の東	円	24,300	214	居住地域・第8種空地地区	居住地域・第8種空地地区	居住地域・第8種空地地区
福生市本町 115-3	福生駅前 通り1小前	円	136,000	131	商業地域	商業地域	商業地域
志茂72	銀座通り 公共浴場 第2部	円	33,000	264	居住地域・第8種空地地区	居住地域・第8種空地地区	居住地域・第8種空地地区
福生市大字 熊川字東512-4	東	円	27,300	268	居住地域・第8種空地地区	居住地域・第8種空地地区	居住地域・第8種空地地区

福生駅前通りが一平方米当たり、十三万六〇〇〇円で、最も高額ですが、他の地域でもかなり高額です。

「この正常な価格」とは、土地について、自由な取引が行なわれたとした場合における、その取引において通常成立すると認められる価格（地価公示法）をいいます。

このような中において、市ではできるだけ早い機会に、長期の展望に立って、必要な土地を確保するため、土地開発基金としてお金をつみため、より積極的に土地の取得をはかるようにとめています。

いずれにしても、新たに生産されることのない土地は、商品としては貴重な存在であり、これからも地価の値上がりは続くでしょう。

そして、この問題は、都市問題を考えるうえでますます重要な問題になっていくでしょう。

たとえば、七月号でとりあげた都心への通勤難の解消問題にしても、人々が安い土地を求めて、郊外へ郊外へと住居をかまれば、ますます通勤、通学は混雑をきたしますし、今後は、職住近接をはかる（働く場所と住む場所を近づける）など、国をあげての対策が必要とされ、きわめて大きな問題です。

・ふえる交通事故

都市化に伴い、人や物の動きが活発になると、交通事故もふえてきます。別表は、昭和三十六年と昭和四十六年の福生市内の交通事故件数の比較ですが、死亡、負傷、物件事故といずれもおどろくほどの増加です。

現在、市内の交通事故は軽い接触事故をのぞき一日・一件の割で発生しておりますが、車の数はアメリカ人の車も含め約一万三二〇〇台できわめて多く、昨年は六人が死亡、重傷五九人、軽傷四三三人、ひどい物件事故四七件、軽い接触事故七七九件にのぼっています。

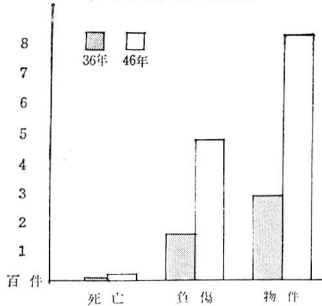
事故発生場所も、かつては主要交差点に集中していましたが、車がふえた現在では、裏通りなど市内全域に広がりが、どんな場所でも少しのゆだんもできないことを示しております。

福生警察署でも、この点について「事故の発生場所は点から線へさらに面になった」と説明しています。

市でもこのような激増する交通事故にそなえて、毎年交通安全施設の整備をすすめておりますが、今年の三月三十一日現在市道の安全施設はつぎのとおりです。

- 防護柵 三三二七米  
 道路反射鏡 一六六基  
 道路照明灯 七四基  
 標示区画線 五二七米  
 通学路、警戒標識 五六本  
 なお、歩道橋は国道に一つ、都道に五つあります。

市内交通事故発生件数



また、市民自身の対策としては、ふえる交通事故に対して、昨年の秋から毎月第三日曜日を車にのらない日と定め、ノーカー運動をすすめてきたり、昭和四十三年から、少しづつお金をだしあって事故にあった場合お互いに助けあう制度として、交通災害共済制度を実施しております。

福生市では、この災害共済制度には約四二名の人が加入しておりますが、毎年事故にあう人は多く、毎年かけ金を上回るお金も、事故にあつた人たちに支払われております。

また、今年にはいって、光化学スモッグがひんぱんにおこり、東京都では車をしめ出す方法として、なるべく車にのらないよう自主規制を呼びかけていますが、自動車の増加は美しい緑をこわし、人間のからだをむしばみ、人間はみずからの知恵で、みずから苦しみめる結果を生み、これからの改善を要する大きな問題となっております。

### ・ 火事と救急

石油、ガス、電気器具など生活水準の向上により、わたしたちの周囲はますます火災が発生しやすくなっており、都市化に伴う飲食店の増加やばげしい人口の異動は、多くの火災を発生させております。

また、工場団地や公社、公園などによる高層住宅団地の進出により、より高度の消防力が必要とされますが、福生市では、昭和四十三年、羽村町、瑞穂町と一部事務組合（注参照）である福生地区消防署を設置し、より強力な消防体制の充実をはかりました。

現在、福生地区消防署には、署長以下六五名の職員が勤務し、消防車四台、化学消防車一台、救急車一台、査察広報車一台、指揮車一台により昼夜災害に對して警戒しております。

また、団長以下二二〇名、五つの分団からなる福生市消防団も、五台の消防車をもち、日頃から訓練にはげみ、災害にそなえています。別表は、昭和四十六年と、昭和三十七年の火災の比較ですが、以前は一たん火災が発生するとその規模が大きく、焼失面積もきわめて大きかったことを示しています。

最近では、ボヤが多く、火災が発生しても類焼は少なくなっています。これは、耐火建物が多くなつたことにもよりますが、消防署と福生市消防団の強力な消火体制が原因と思われるます。消防署が火事を出さないように火災予防査察といつて、学校や工場、飲食店など、多くの人が出入りする場所に

立入って、消火設備状況や防火管理の状況全般について検査し、また、あらゆる建築物の新築や増築の防火に關して、違反してないかどうか検査したり、危険物、貯蔵取扱についての安全指導などおこなっているのも大きな効果があります。また、福生市消防団員の郷土愛にみちた献身的な努力も大きな力です。市でも、防火施設の充実については特に留意し、毎年計画的にすすめており、現在、貯水槽は二一、消火栓は二九〇をそなえています。

ただ、消火栓は、地震のさいに使用するこができませんので、今後は貯水槽の増設が大切ですが、地価の高騰などにより、土地の確保が大きな問題となっております。また、地価の高騰により、今後は効率的な土地利用として、高層建物が多くなるものと思われまます。こうした建物に対する消火、救出作業など、きわめて高度な技術が必要とされ、これにどう対処するかということが、これからの大きな課題です。

なお、救急車も活躍しておりますが内容は下表のとおりです。市民五六人に一人、一八世帯に一世帯の割合で利用していることになりました。

#### 注、一部事務組合とは

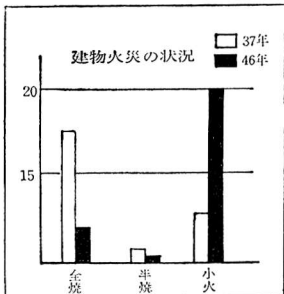
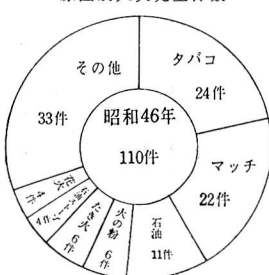
二つ以上の地方公共団体および特別区が、単独で処理するには、事務量が少ないとか、経費がかかるなどの理由でお金を出しあつて事務を共同処理するものをいいます。現在、福生伝染病院組合、狭山火葬組合、西多摩衛生

組合、青梅、羽村、福生地区都市下水道組合、福生地区消防組合などがあります。

救急車出動状況（昭和46年）

	合計	福生	羽村	瑞穂
	1,176	683	317	176
災害	22	14	7	1
風水				
水難				
交通	461	244	112	105
労働	37	9	25	3
運動競技	2	1		1
一般負傷	125	76	35	14
犯罪	31	21	8	2
自傷	19	13	4	2
急病	432	282	113	37
その他	47	23	13	11

原因別火災発生件数



## 福生市の財政

以上、人口の増加により生じた主な問題についてふれてみました。それは、いろいろな仕事をしてくいて、それに見合う収入がなければなりません、どのようにしてお金を得ているのでしょうか。その内容をみてみましょう。

下表は過去四年間の一般会計決算額の推移と本年度の当初予算割合ですが、財政規模は年々大きくなっており、このことは、それだけ市がたくさんの仕事をしていることを示しています。

### お金はどこからくるか

下表左図は昭和四十三年から昭和四十五年までの収入の状況ですが、主な収入の構成をみてみましょう。

まず、いちばん大きな割合をしめているのは、みなさんにおさめていただく税金で、毎年三五%から四〇%の間をしめています。

内容は、市民税、固定資産税、市たばこ消費税、都市計画税、軽自動車税、電気ガス税からなっていますが、参考までに、昭和四十五年度の決算状況を示すと、つぎのとおりです。

なお、たばこ消費税が十一・一%の割合をしめて、五、七七七万円もの額

### 市税の内訳



となつていますが、この収入で、小学校のプールが四つできます。たばこは、是非市内で買っていたきたいものです。

### 地方交付税

国が市の財政を安定させるために交付してくれているお金ですが、福生市では毎年収入の中では大きな位置をしめています。

算出方法は、福生市がその年度にどうしても必要な額(基準財政需用額)を一定の方法で算出しますが、これに対して市税などの収入額(基準財政収入額)が少ないうちに、その差額を交付税でみてもらうわけです。したがって、地方交付税が多いということは、市の財政が悪しいことを意味しており、それだけ、国に依存する割合が高いということができます。

### 都支出金

東京都から委託されている事務のほか、教育、福祉、衛生などあらゆる分野に交付されるお金です。

### 国庫支出金

国から交付されるお金で、これも、

教育、民生、土木などあらゆる分野に交付されるものです。

ただ、自由に使える地方交付税と異なり、使いみちがきめられており、自治体の行なっている事業のうち、その種類によって事業費の場とかがとか法令で決められています。

ただ、こゝで問題となるのは、国における補助する単価が、実際に支出される金額よりも低く見積られるためにその事業を実施する自治体が、法令で定められた以上の負担をしなければならず、自治体の財政を苦しめる一因となつていますが、これを超過負担とよんでいますが、学校建設や保育園運営などは特に著しいものがあります。

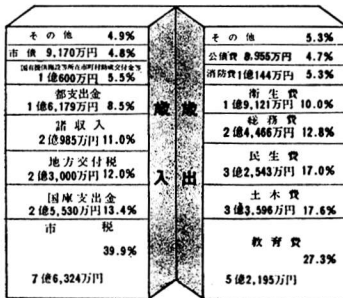
### 市債

市が学校や道路など大きな事業をする場合に、一時に多額のお金が必要ですが、みなさんに納めていただく税金や国や都の補助金だけでは、やりくりができませんで、事業資金として、大蔵省や銀行から借り入れるもので、普通十年から二十年間利息をつけて返済しますが、今年の三月三十一日現在の借入状況は別表のとおりです。

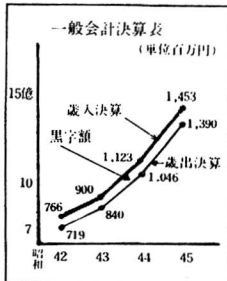
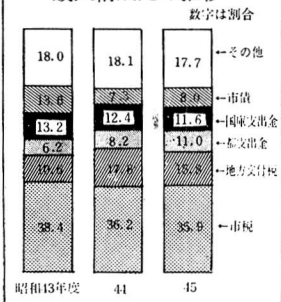
その他 5%	都中債
土木債 18%	福祉債
厚肉債 22%	教育関係 55%

以上が、毎年収入の主なものです

昭和47年度一般会計予算割合



歳入構成比の推移



その他、収入にしろめる割合は大きくありませんが、市にはつぎのような収入が毎年入ってきています。

### ・ 国有提供施設等所在 市町村助成交付金等

これは横田基地が大きな位置をしめ市には固定資産税が入ってきませんので、国が交付するものです。

### ・ 使用料及び手数料

使用料は市営住宅、市営グラウンド、市民プール、市民会館など市の施設を利用したもつから納めてもらうものです。手数料は市民課窓口の戸籍謄本や印鑑証明などの料金です。

### ・ 分担金及び負担金

分担金は市が行なう特定の事業にあつてのために、その事業により利益を受ける人から徴収、負担金も同じ性格のもので保育料があります。

### ・ 自動車取得税交付金

昭和四十三年から交付されるようになったもので、市町村の道路を維持するため、新しく自動車を購入する人に対して都道府県が課税し、市町村に交付するもの。

### ・ 交通安全対策 特別交付金

交通安全施設の整備のため、国から付されるもの。

・ 財産収入  
市の土地や建物などを貸して得るお金など。

### ・ 諸収入

延滞金や預金利子など。なお、昭和四十六年度から、収益事業収入として、一億二千万円入ってきています。以上が、市に入のお金の内容ですが市の収入のうち、市が自主的に集められるお金はどうか、また自由に使えるお金はどのくらいでしょうか、その内容を見てみましょう。

## 50%以上が 依存財源

### 依存財源

「国へ依存する地方財政」

自主財源とは、福生市が自からの権限で集められるもので、市税、分担金および負担金、使用料、財産収入、寄付金などです。これに対して、依存財源とは、国や都などから入るもので、地方交付税、国庫支出金、都支出金、市債などです。

この自主財源と依存財源の割合を昭和四十五年度の決算でみてみますと46・5%対53・5%で収入の半分以上が国や都から交付されるお金や市債などになっています。

### 一般財源と特定財源

一般財源とは、市がどの経費にも自由に使用できるお金のことで自由財源ともいわれます。一方特定財源とは、国庫支出金や地方債のように、使い方が

が決められているお金で、いわゆるひもつき財源です。国庫支出金、都支出金、自動車取得税交付金、交通安全対策特別交付金、市債などがあります。

昭和四十五年度の決算では六五・七%が一般財源となつていますが、この中の地方交付税は一般財源とはいへ、国の法令で義務づけられた仕事を怠れば、交付税の返還・減額の処置がとられ、また、その支出基準は国で決められ、地方交付税を通して国の政策を地方に反映させるなど、実際にはひもつき財源と同じ性格をおびています。

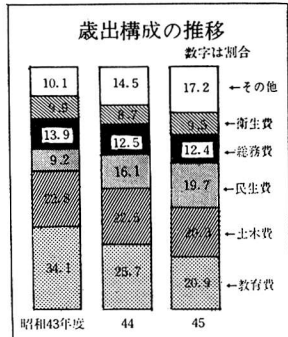
以上、市の独自で得られる財源は五〇%にもみならず、その他は国などに依存しなければならず、また、一般財源も多額ではありません。

いかにすれば、現在の地方自治は、地方自治とはいいながら、あまりにも国に依存しており、一〇〇%地方自治が実現しているとはいえません。ですから、今後は本来の意味での地方自治をつくりだすためには、まず、財政の自主権をうたてる意味で、国と自治体の事務の財源の再配分とか、国税を大幅に地方税に移すなどの対策が考えられなければなりません。

### お金はどう使われるか

下表は、過去三年間の支出の内容ですが、どんな行政目的にお金が使われているかよくわかるのと思つています。昭和四十五年の決算をみると教育、土木、民生、衛生で、歳出全体の七〇・四%をしめており、ここ数年

### 歳出構成の推移



この順位も変わりませんが、これは、前号でも述べましたように、この分野にいろいろな財源を必要とする問題が生じていることを示しています。

なお、支出を性質別にみてみますと昭和四十五年度決算では、建設事業費が三一・六%でトップ、人件費が二一・八%、ついで物件費(消耗品など)一・二・四%、補助費が一・六%、扶助費などが八・〇%となっています。建設事業費が多いのは、市民生活の基盤となる道路や学校などの施設の整備に力をそそいでいるためです。なお、借金を返すための公債費や生活扶助費など、どうしても出さなければならぬ義務的経費はこれからも増加するものと思われませんが、これには税収の増加分があてられるため、これからの建設事業費はこのままの状態がつづけば、自治体本来の収入ではまかなえず、ますます国庫支出金や起債などにたより、国への依存度を深めていくでしょう。



ちの話題・まちの話題・まちの



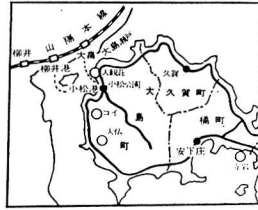
福生市 福生 3256 宝川 辰 己

私のふるさと、瀬戸内海に浮かぶ周防の屋代島です。正確には、山口県大島郡久賀町で古くからこの島の中心地となっておりです。人口は七千人余の小さな町ですが、島全体が国立公園になっており、みかんの島で有名です。交通の便も良く岩国市と徳山市の中

長い間の  
夢が実現  
日曜大工で  
山車を完成  
志茂町はよし連  
郷土芸能であるおはやし  
は、昔は盛んにおこなわれ  
ましたが、今では後継者も  
少なく、年々さびれていく  
のは淋しいかぎりです。  
志茂町会のはやし連は、

間に山陽本線大島という小さな駅  
がありますが、ここから国鉄フェ  
リーで日本三大潮流の一つ大島瀬  
戸のうず潮を見ながら十五分で島  
の玄関小松港に着きます。

これより国鉄バス、防長バスが  
三十分おきに島の内側、外側を巡  
っておりま。島の周囲は三十五  
里あり、三十分で久賀に帰ること  
ができます。標高六一八米の岳山  
頂よりの眺めは格別で、瀬戸内海



このような中で、七年まえから、  
十五人の若い人が中心となって練  
習に励み、町内へのまっぴらで  
なく、他市町村へも出かけて活躍  
してきましたが、このたび自分た  
ちの力で、見事な山車をつくりあ  
げ、八月一日の夏祭りには町内を  
ねり歩きました。

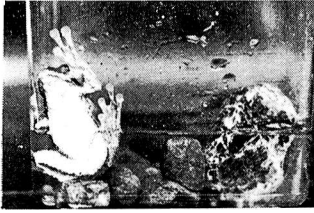
の島だが、箱庭のように美しく見  
えます。  
また、四国の山々、遠くは九州  
の山々まで見ることが出来ます。  
公害のないこの島は空も海も昔の  
色と変わらず、山の幸海に恵ま  
れて平和なものです。  
六月ともなれば、蜜蜂が飛びか  
い、白いみかんの花の匂いで一杯で  
す。四季を通じて磯の釣場には人  
が絶えず、夏は島の海水浴場は遠  
くからの客が多く、国鉄のキャン  
プ村もあり、あざやかな色どりを  
添えた花畑のようです。また、白  
い砂浜の続く海は海底の魚が手に  
とるように見えます。子供の頃は  
おそく帰ると父に怒られるのでよ  
く海にもぐり、磯のサザエや夏の  
涼味でトコロテンの原料となるテ  
ン草を探って機嫌伺いをしたも  
のです。

小学校を卒業する頃より軍艦の繋  
留基地となり、海の子は海員にと  
憧れるようになりました。私が海  
員養成所より外泊で帰郷した時な  
どは、島々の間には、世界に誇る  
戦艦大和、陸奥、長門をはじめの  
洋艦、駆逐艦が列を組み、その姿  
が手に取るように見られたもので  
した。戦争も激しくなり、近くの  
柱島横で陸奥の爆沈がおこり、続  
いて広島に原爆が投下されるなど  
戦争中は暗いできごともありまし  
たが、現在では陸奥の引揚げが始  
まり、島崎にある陸奥の碑に立寄  
る人も多く、この地に記念館を建  
てることとです。引揚作業が終  
われば兵士の霊を慰めるために遺  
品等が保存されることを願ってお  
ります。

秋は紅葉が美しく、この頃から  
みかんも少しづつ色づきようにな  
り、十一月中旬より十二月中はみ  
ればなりませんので、ブレキと  
かじは特に注意しました。と語っ  
てくれました。  
費用はざっと十萬  
円。この山車がき  
かけとなったか、そ  
の後昔やっただ人や新  
しくやってみたく  
いう人がふははじめ  
中には小学生まで  
いるとのことです。  
いまでは、レコー  
ドによるおはやし  
が多くなってしま  
したが哀調をおびた  
かんの最盛期です。遠くは名古屋  
大阪、神戸方面からも車でみかん  
狩りに来る人も多く、狭い道路は  
車が信号待ちのように続きます。  
貯蔵されたみかんは、三月頃まで  
ありますが、山腹まで黄金に染ま  
り、みかんが、朝日に輝くのもまた美  
しいものです。  
美しい海と山、情深い人々を後  
に昨年四月、子供の教育のために  
と上京するのとなり、都内でも  
緑の多い所を選ん、この福生市  
に住むようになりましたが、一年  
余の生活の中で、公害の問題が福  
生まで迫りつつあること、物価が  
田舎と比べると高いこと、住宅が  
少ないことなど強く感じました。  
しかし、もうすっかり生活に慣  
れ、素直な気持ちで地元の人達と  
ともに住みよい福生のまちづくり  
につくし、そして第二のふるさと  
にしたいものと願っております。



まちの話題・まちの話題・まちの話題・まちの話題・まちの話題・まちの話題



### 迷いこんだ

#### モリアオガエル

国の天然記念物として保護されているモリアオガエルが、このほど福生市武蔵野台の工場内でみつかった。

乙津不二男さん(福生市熊川四七・五九歳)が、七月十三日、雨上がりの勤務先のガラスに奇妙なものがすいついていたので、よく見るとカエル。しかし、手足が普通のカエルと変わっている。家に持ち帰り、動物図鑑で調べてみると国の天然記念物である、モリアオガエルということがわかった。

日本では、福島、岩手の両県ではさかんに繁殖し、

三多摩でも、多摩川、秋川、浅川上流の水のきれいな所に住み、木に卵を生みつけるが、木の幹に似た保護色をもっている。なかなか見わけがつかないといわれている。

現在、大好物のハエを一日二〇匹もばくつき、元気いっぱいですが、人里はなれた山間にのみ住むといわれるこのモリアオガエルが市内の工場で見つかったことについては、専門家は推定はつかないという。

### 会員募集

#### 福生吹奏楽愛好会

福生吹奏楽愛好会は、定期演奏会を持つまでに成長してきましたが、編成のバランスをとるために会員を募集しております。入会条件は特にありません。

特に募集したい、パートは、メロホン、ユーホニウム(それぞれ一台づつ楽器があります)、クラリネットですが、その他のパートの方でも大歓迎です。

練習は、毎週木曜日(午後七時より)、日曜日(午後六時より)市民会館で行ないますが、八月二十七日は午後一時から行ないます。現在の構成員はつぎのとおりです。

会員 32名(女性6名) 15歳

33歳 勤労者 20名、学生 12名  
フルート(2) クラリネット  
(6) サックス(4)、トランペット  
(7) トロンボーン(4)、ホルン(2) ユーホニウム(1) バス(1)、パーカッション(4) 指揮者(1)  
連絡先 田村光男(電話51-5707)

#### 第二中バレーボール部

#### 準々決勝で惜敗

七月二十一日に行なわれた関東中学女子バレーボール大会で、第二中学校は東京の第一代表として出場しましたが、準々決勝で埼玉県の与野東中に(15対13)で惜敗しました。

### 水泳教室に参加して

福生市本町二 磯村重子

(磯村さんは、表紙写真後列左から二番目です)

友人に「市の水泳教室があるから、泳いでみない」と誘われたが私は「とんでもない」と笑った。

しかし、申込締切日が迫ると、「私のことも申込むから、一緒に泳ごう」と再三いわれ、私はがらみおてんばなので、こんな年になっても泳げるかもしれない。また、たとえ、泳げなくても、水の中に入ったって涼しい、思いをするだけでもよいという気持ちも心の中にあり、しぶしぶ申込むことにした。

そのあとどの心配もなかった。おぼれたらどうしよう。あの年になつてきちがいじみているなんて言われるんじゃないかと思ったからである。

しかし、今まで、一度も市民プールを見たことはなかったし、プール見物ができるという考えもあった。

七月二十四日、とうとうプールの水を見る日が来た。

さつそうと水着をきて、ビチビチしているのは、みんまよく泳げる人らしい。でも水着を着て、ほうしをかぶった私は、二十も若くみられた。準備体操をして、いよいよ水中に入り、頭の水の中に入れる基礎訓練がはじまった。はじめてのプールなので、物珍しく、

友人に「市の水泳教室があるから、泳いでみない」と誘われたが私は「とんでもない」と笑った。

しかし、申込締切日が迫ると、「私のことも申込むから、一緒に泳ごう」と再三いわれ、私はがらみおてんばなので、こんな年になっても泳げるかもしれない。また、たとえ、泳げなくても、水の中に入ったって涼しい、思いをするだけでもよいという気持ちも心の中にあり、しぶしぶ申込むことにした。

そのあとどの心配もなかった。おぼれたらどうしよう。あの年になつてきちがいじみているなんて言われるんじゃないかと思ったからである。

しかし、今まで、一度も市民プールを見たことはなかったし、プール見物ができるという考えもあった。

七月二十四日、とうとうプールの水を見る日が来た。

さつそうと水着をきて、ビチビチしているのは、みんまよく泳げる人らしい。でも水着を着て、ほうしをかぶった私は、二十も若くみられた。準備体操をして、いよいよ水中に入り、頭の水の中に入れる基礎訓練がはじまった。はじめてのプールなので、物珍しく、

友人に「市の水泳教室があるから、泳いでみない」と誘われたが私は「とんでもない」と笑った。

しかし、申込締切日が迫ると、「私のことも申込むから、一緒に泳ごう」と再三いわれ、私はがらみおてんばなので、こんな年になっても泳げるかもしれない。また、たとえ、泳げなくても、水の中に入ったって涼しい、思いをするだけでもよいという気持ちも心の中にあり、しぶしぶ申込むことにした。

そのあとどの心配もなかった。おぼれたらどうしよう。あの年になつてきちがいじみているなんて言われるんじゃないかと思ったからである。

みなさんの周囲の話題を広報係までお知らせください。  
あて先 福生市本町五  
福生市役所企画調査  
室広報係  
電話 51-1511  
内線 212

# 夏休みの注意



## こどもを、交通事故と 非行から守ろう

### 交通事故

楽しい夏休みは、こどもの季節と言えますが、交通事故がふえる危険な季節でもあります。昨年の夏休みにも、東京では交通事故のため一、二九八人のこどもが亡くなったり、けがをしたりしています。

夏休みも、すでに半分経過しました。残り半分お互いに注意しあい、交通事故のない楽しい夏休みにしたいものです。

### 夏休みの事故の特徴

夏休み中のこどもの事故の特徴をみますと、四〇パーセントにちかい事故が、とび出しによる事故です。この事故の三〇パーセントが保護者同伴中に起きています。またとび出しについて自転車の事故が多く、三〇パーセントを上まわっています。そして、これらの事故の約半数は自宅から一〇〇メートル以内の地域でおきています。

### 夏休みにこどもの事故が多いわけ

学校が休みになるため、子どもが屋外で遊ぶ時間がふえ、子どもの行動範囲も広くなり、学校、幼稚園に行かなくてもよいという気やすさから、こどもも解放的な気分になり、つい不規則な行動に走りやすいのです。

### こどもの事故をなくすために

保護者は、つぎのことを守ってください。

- ① 幼児の事故は母親の責任  
幼児を手もとにおいて、いつも目を離さないようにすることが大切です。買物などに幼児を連れて歩く時は、幼児を車の通らない側にして、しっかり手を握って歩いてください。
- ② こどもとの約束  
夏休みを楽しく過すために母と子で交通安全についての約束をしましょう。約束は自宅付近の交通環境などを考えて、大事な点にしようとする効果があると思います。たとえば、遊んではいけない危険なところ、遊びに行ってもよい範囲、自転車に乗ってよい道、いけない道、とび出しや車の前後の横断の危険なこと、まわり道でも横断歩道や歩道橋を通ることなど、具体的に決めることが大切です。

### 自転車の安全な乗り方を教えよう

- すくなくとも、つぎのことは責任をもって教えてください。
- ① からだに合った自転車を使う
  - ② ブレーキの正しいかけ方
  - ③ いったん停止

### 非行

### 家庭では親とこどもの話し合いを

八月末から九月にかけては、長い夏休み中の不規則な生活や不良仲間とのつきあいが原因で、少年の非行が目立ってふえる時期です。

昭和四十六年中の福生警察署管内の統計によると、非行少年の総数は一四〇名で、前年に比べ七名減少しておりますが、非行の多くは福生市でおこっています。また、全般的にみますと非行少年が低年齢化し、しかも集団化、凶悪化してきております。これらは、早期に発見指導することが非行防止となりまますので、家庭においては正しい愛情をもって、愛のひと声によって悪の道に足を踏み入れないように十分注意してください。

年齢別にみると十三歳から十七歳までが最も多く、学籍別では、中学生が三八名、高校生が二七名となっており、中学生が三〇%、勤労少年と無職の少年が二

ンドルを切って進むこと。信号機のある交差点では、青信号で交差点の向こう側まで進んでから、いったん止まって向きを変えて右折する方向の信号が青になってから進んでください。

れについています。

罪種は、窃盗(盗み)が全体の五〇%をしめており、非行原因は不良友、家庭放任、小遣欲しさ、好奇心、家庭放任、小遣欲しさ、特に小・中学生の非行は、家庭放任がほとんどで、高校生になると家庭放任と不良交友が大きな原因となつています。

これら少年をとりまく環境にもいろいろあると思われませんが、家庭における親子の愛情の欠乏が最大の原因です。家庭では、親とこどもが、良く話し合うことが必要です。

もし、どうしてもかわからず困った場合は、警察の少年防犯係へご相談ください。



放任は、  
非行への  
チャンス

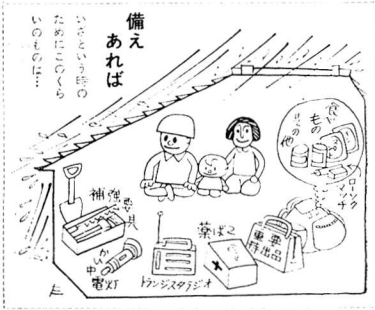


# 台風に備えよう!

いよいよ台風シーズンです。十分注意して被害を防ぎましょう。

## ◆台風が近づくと前の準備

- ① ラジオ、テレビで気象予報、警報ならびに防災上の注意事項をよく聞き、その内容に応じた対策をたてる。
- ② 停電にそなえて懐中電灯、ロースク、トランジスタラジオなどを用意する。
- ③ いざというときの避難場所や道順を確認しておく。
- ④ 隣り近所の人との連絡方法を決めておく。
- ⑤ 住居付近の地形からみて、どのような災害が起きるかをよく知っておく。



- ⑥ 家や塀などの補修をし、溝や下水の流れをよくしておく。
- ⑦ 窓や雨戸などは釘、かすがいなどで止めるか、板をあてたりして早めに補強しておく。
- ⑧ 煙突、看板なども釘金などで十分補強しておく。
- ⑨ 電灯の引込線がたるんでいたり、破損していると屋根や雨といなどにふれ、漏電やスパークを起し、火災になったり感電の危険があるので、前もって電気会社知らせる。
- ⑩ 風で折れたり、電線にふれたりするおそれのある木の枝は切り落しておく。
- ⑪ プロパンガスのボンベは倒れたり、浸水するときには流れたりしないよう安全にとめておく。
- ⑫ 風あたりの強い場所のガラス窓は、ビニールテープなどを貼って補強する。

## ◆台風が近づいたときの注意

- ① 飲料水を容器に入れて用意しておく。
- ② 大工道具を出しておく。
- ③ ガケ地等の付近の人は、大雨が続くと地盤がゆるみガケくずれの危険があるので十分注意する。

④ 外出や旅行はできるだけ見合わせる。

## ◆避難するときの注意

- ① 市から避難準備の指示があったら、いつでも避難のできるよう準備すること。また、女子、子供、老人、病弱者は早めに避難させること。
- ② 避難命令がたら、まず火の始末をし、戸締りを完全に電気はメインスイッチを切りガスは元栓を止める。
- ③ 頭には、帽子、頭巾、ヘルメットなどの防具をつけ、できるだけ衣類でおおうようにすること。
- ④ 単独行動は避け、責任者を中心に老人や子供を先にして、家族または、となり近所をろって避難するようにすること。
- ⑤ 切れた電線や、たれ下がった電線には絶対に触れないようにする。

また災害時で避難を必要とする事態が予想される場合は、災害対策本部を設置し、避難の指示はサイレン、半鐘等によるほか、広報車や町内会長による伝令によって行なわれることになるので、十分注意するとともに近隣に伝えることが必要です。

なお、避難場所は各小、中学校各市立保育園、福祉会館となっております。

## 緑の大敵

### アメリカシロヒトリの第二発生期に注意

8月中旬から9月中旬にかけて緑の大敵、アメリカシロヒトリの第2回の発生する季節になりました。

市では、本年度を市内の緑化推進と合わせて、アメリカシロヒトリ撲滅年度として、6月から動力噴霧器を載せた消毒用自動車2台で消毒するとともに、一般貸出し用消毒器を5台そろえて、毎日市内の消毒を実施しています。

害虫の発生は短い期間ですが、ご家庭では、特に庭木など、樹木を見あげて、毛虫が巣から散る前に駆除されるようご協力をお願いします。なお、町内会単位で一斉消毒を実施される場合には、市役所経済課農務係（電話51-1511内線 262）にご連絡ください。



7月13日から

東京都分水の受水を開始  
＝節水にご協力を＝



福生市の水道の給水事情につきましては「広報ふっさ」7月号でお知らせいたしましたが、7月、8月は各家庭においても水を多量に使用する時期のため、当市の水源の地下水だけでは、この時期の水の需要をまかないきれず、7月13日から1日平均800㎥の水を東京都から受水しはじめました。分水料金は、地下水よりも高く受水量がふえますと、水道の経営が苦しくなりますので、水を大切に使い、節水にご協力ください。

写真は小作浄水場から送水を受ける第三浄水場



# 第三回市民総合体育大会

## 水泳大会・野球大会

＝多数ご参加ください＝

第三回市民総合体育大会の水泳大会、野球大会につきにより実施いたします。

日頃鍛えた力をこの機会に發揮してください。

多くの市民の参加をお待ちしていますので要項によってお申し込みください。

### 水泳大会

日時 九月三日(日) 午前九時三十分集合

会場 市営水泳場

資格 市内に在住または勤務、通学先のある方(水泳連盟登録の大学生を除く)

対象種目 左表による。

種別	性別	自由型	平泳	背泳	
一般の部	40歳以上	男	50M	50M	50M
		女	25	25	25
	26歳以上	男	100	100	50
		女	25	25	25
青年の部 (25歳以下)	男	200	100	50	
	女	100	100	50	
中学生の部	男	100	100	50	
	女	50	100	50	
小学生の部 (5.6年生)	男	50	50	50	
	女	50	50	50	
自由 (年齢に制限なし)	男	800			
	女	400			

### 野球大会

日程 九月十七日(日) から毎週日曜日

会場 市営牛浜野球場

申込方法 八月三十一日(木) 午後五時までに教育委員会社会体育係へ所定の申込書を提出すること。なお、市野球連盟に登録されているチームについては、申込書を送付します。

参加料 無料

資格 市内に在住、在勤者で構成しているチーム(小、中学生は参加できません)

その他 大会の要領や組合せ及び諸注意事項等は、申込締切後各チームの代表者会議にて決定します。

主管 福生市軟式野球連盟

▼水泳、野球大会についてのお問い合わせは、教育委員会社会体育係(電話51-1511・内線263)へ。

### 9月3日は

#### 市民プールは休み

市民総合体育大会の水泳大会のため九月三日(日)は市民プールを休場します。一般の方は泳ぐことができません。なお、大会の見学等は、着衣のまま入場できます。ただし、靴の使用は許可いたしません。

### 今月は固定資産税 第三期分の納期です

# 消費者コーナー



### クリーニングの絵による取扱表示

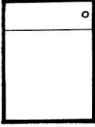
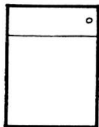
最近、新しい繊維が次々に開発されていて、クリーニング屋さんでさえ、よほど研究しないと取扱いがむずかしくなっています。そこで今回は、クリーニングに関する絵表示をとりあげてみました。

#### 絵による洗いの方

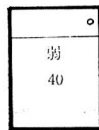
・洗たく機の絵  
洗たく機で洗えること(手洗いもできること)を示します。

・洗いおけの絵  
手洗いによること(洗たく機では洗えないこと)を示します。

・煮洗いができます。洗たく機による洗たくに耐えます。手洗いでできます。洗剤の種類は問



・液温は60℃を限度とし、洗たく機による洗たくに耐えます(手洗いもできます。洗剤の種類は問いません)



・液温は30℃を標準とし、洗たく機の弱水流、または弱い手洗いによってください。洗剤の種類は問いません。

市役所では、消費者のみなさんの意志向上を目的として、今年も講師を招いての講習会や、消費者向けの映画会、工場施設見学などを計画しておりますので、ご参加ください。行事等のご希望や、消費費に関する苦情や相談がございましたら経済課商工係(電話51-1511・内線261)へご連絡ください。

また、福生駅、牛浜駅、市役所に消費者コーナーボックスを設置して消費生活に関するパンフレット等を用意しておりますのでご利用ください。

# 市長への手紙は 116 通

= ご意見 ありがとう  
ごさいました =

六月十五日から七月十五日までの一月の間、住みよい福生市をつくるために、市政に対するみなさんのご意見やご要望を市政ハガキにより投書していただきましたが合計一六通の投書をいただきました。

内容	建設関係	道路関係	下水	街灯建設	交通安全	開発問題	緑化問題	教育関係	図書館	青少年問題	文化活動	市民プール	給食問題	衛生関係	ゴミ(し尿)	予防接種	日曜休診	公害	福祉関係	市営住宅	精神障害	老人福祉	保 育 園	その他	市政のあり方	広報公聴	その他	
	19	8	5	5	6	3	8	9	2	5	2	3	3	13	10	6	5	2	2	2	3	3	6	9	2	17	2	9

答いたしました。  
なお、この手紙を出す月間にかざらず市政に対するご意見、ご要望などは、ともしどしお寄せください。

## 「ご出席ください」 市民大学講座 プログラム委員会へ

自分が問題にしていることを、みんなで系統的に、できるだけ深く学習する場として、市民大学講座を開講します。

これに先立って、講座のプログラム(テーマ、内容、方法、日程等)を参加希望の方とともに作っていき、本当に役立つものを実施しようと思います。

つぎのように進める予定をしていますので、是非、ご参加ください。

### 1. コース(領域)

A 教育、B 哲学、C 経済、D 法律、E 歴史の各分野に含まれる問題領域

### 2. プログラム編成のし方

希望コースに集まった方で、主題、内容、日程等を決め、決定した段階から講座を開いていきます。

### 3. 参加資格

市民の方で、学生、生徒は除きます。

### 4. 申込み、問い合わせ

教育委員会社会教育係へ、9月5日までに、希望コース、氏名、住所を電話等で申し込んでください。詳しい要項及び会合通知をさしあげますので、それによっておかけください。



## 地震の心得 シリーズ

④ 国鉄や私鉄などに  
乗っていたとき

地震が起きたとき、国鉄では、自動信号機が停止信号を示したり変電所の電源を切ったりして、列車を停止させるほか、新幹線では中震程度で列車に非常制動がかかり停止するようになっていきます。

また、私鉄でも無線などで乗務員に通報したりして、列車を停止させるようになっていきます。

夜間、地震により一時的に停電し、車内が暗やみになっても自動的に予備電源により非常照明灯がつかよになつていきます。

このように、国鉄でも私鉄でも乗客の安全確保について各種の処置を講じているので、これらの乗り物に乗っているときは、あわてず列車の外に出ることなく、乗務員の避難誘導の指示に従い、秩序ある行動をとることが必要です。

新幹線、国鉄、私鉄などに乗っている際に地震が起きたときは、つぎのような危険があります。

一、地震動で軌道が曲がったり、土砂崩れなどにより横転、脱線する。

二、荷物棚の荷物が落ちる。

三、急停車により倒れたり、座席にぶつかったりする。これらの危険を避けるため、つぎのように行動します。

一、地震だと感じたら、まず、背もたれ、つり革、荷物棚の横木柱など車体に固定してあるものしっかりとつかまって、あわてずに周囲の様子を見て乗務員の指示を持つ。

二、荷物棚からの落下物に注意する。

三、車外に出て避難するよう乗務員の指示があったときは、たれ下がっている電線に触れないように注意しながら避難する。

また、地下鉄についても、地震の際には、車両が一時的な停電により暗やみとなつても、自動的に予備電源により、非常照明灯がつき、また、運転指令所と無線などで連絡できるので、あわてて自分勝手な行動をとらず、乗務員の指示を待つことが必要です。

# 「東京における自然の保護と回復に関する条例案の基本的な考え方」 きまると

## 「ご意見のある方は東京都公害局企画部へ」

東京都は七月六日「東京における自然の保護と回復に関する条例案」制定にあつたつての基本的な考え方」を明らかにしました。

他県では、すでに、二十七道県が自然保護条例を制定していますが、これからは、いずれも現にある自然（緑）の保護の面に重点がおかれています。

これに対して、東京都の考え方は大気、水、土壌、緑を一体として自然として自然をとらえ、保護ばかりでなく、失なわれた自然を積極的に回復し、都市と自然の共存をはかるなど、大都市の実情に即した積極的な態度が示されています。

また、国の自然保護に関する法令については、嚴重な運用をはかるとともに、法の不備を補うため土地の買取り制度を設けるほか開発許可制度をとりいれたり、農地の効率的利用措置などを講じるものとしています。

このほか、知事は、植樹を推進するため、苗木の供給、土壌の検査、樹種の選定の義務を負うなど自からの責務を明らかにするとともに、宅地の造成その他の開発行為に近くな！、これからの自動車の増加を考えると抜本的な対策としては、交通事故の直接の原因となる自動車、つまり運転者に自衛を求めて事故や公害を少なくしていかなければなりません。

市民のみなさん一人一人にこの運動の主旨をご理解いただき、自動車を正しく利用し、交通量を減少することによって、交通事故や排気ガスによる公害をなくしましょう。

### 「ご協力ください」

#### 事業所統計調査

つぎにより、事業所統計調査を実施いたしますので、各事業所のみなさんのご協力をお願いいたします。

この調査は、全国一斉に行なう国の統計調査で、市内のすべての事業所を対象として、事業の種類従業者数などを調べ、大規模な調査で、国の行政や経済施策の基礎資料となることはもちろん、都道府県、区市町村の行政等にも欠くことのできな資料となります。

調査期間 昭和47年9月1日より  
調査員 市職員（東京都知事名の調査員証を携帯）

調査方法 各事業所に調査員が訪問し、聞き取り調査を行なう。

#### 公共下水道基本調査

##### 設計に着手

福生市では公共下水道事業の基

本計画を策定するため、このたび日本上下水道設計株式会社に委託して設計事務に着手しました。

設計工期は六か月を要しますが七月末日から八月末日まで市内全域にわたって高低測量を実施します。道路敷を中心に行ないますが、場合によっては、民有地内に立ち入りさせていただくこともあると思いますが、よろしくご協力お願いいたします。

「かわしいことやお問い合わせは測量係員、または、都市計画課下水道係（電話51-1511内線253）へ」

#### 体育指導委員決まる

「正しいスポーツを身につけよう」

福生市の体育指導委員がつぎのとおり決まりました。

日頃、みなさんが行なっているスポーツ活動を健全に正しく指導いたします。

なほ、今後、行なわれる各スポーツ教室に参加し、正しいスポーツを身につけてください。

- 委員氏名及び担当スポーツ  
大野達夫 柔道  
桜沢正一 陸上  
斎藤多市 バレーボール・スキー  
浜野満 バレーボール・水泳  
土田英雄 テニス  
小沢貞雄 卓球  
水越孝水 泳・球技  
並木茂 バレーボール

沖山和男 バスケツトボール・バドミントン  
田村昌己 スキー  
吉野チエ 体操・水泳  
平岡幸子 バレーボール

#### 農業委員会

##### 委員が決まる

七月二十日付で、つぎの方々が新しく農業委員に決まりました。委員の方々には、今後三年間、農業経営の合理化、農業生産力の発展等に努力していただきます。

- 齋藤 真一（熊川六八四）  
岩田 文三（熊川三九八）  
井上 誠三（福生四七〇）  
笹本平八郎（福生五九〇）  
渡辺 房一（本町九七）  
伊東光治郎（福生一七六二）  
林 幸男（熊川六九五）  
高水 茂一（熊川三〇四）  
田村 信（熊生二〇九）  
高橋 芳雄（牛浜四〇）  
井上 東一（熊川一〇二九）  
石内 芳男（熊川四六）  
森田 秀知（熊生七五二）  
設楽 芳雄（熊生五九九）  
平井 賢治（熊川二八）  
町田 弥一（福生二〇三）  
村野 弘（福生四一九）

#### 編集室

市民のひろばは、新しく福生市にお住みになつた方に、ふるさとの話と福生市の印象などを語っていただく欄です。ご投稿をお待ちしています。採用の分には記念品をさしあげます。