



“よい歯でよくかみ
よいからだ”

第五小で朝のハミガキ体操

「健康からだは、強い歯から」と六月四日から十日まで、全国的に歯の衛生週間が実施されましたが六月一日、第五小学校のみなさんはい、衛生部員の指導により、歯みがき訓練をおこないました。

衛生部員の報告によると、同校のむし歯のない児童はたった六名、ほとんどがむし歯があります。

昭和四十六年度の学校保健調査でも、市内のむし歯のある児童生徒は小学校で九・一％、中学校では六・五％となっています。

これは食生活にも関係あると思われませんが、なによりも適切な処置がなされていないことです。

みなさん、歯の病気は、単に歯や口の中だけにとどまらず、全身に大きな影響を及ぼします。

はみがきを励行し、予防につとめましょう。

おもな内容

- 2頁………市長あいさつ
- 2頁………多摩川上流流域下水道
- 3頁………市民プールで泳ごう
- 4頁………光化学スモッグの注意
- 4頁………特殊学級レポート
- 6頁………下半年期財政公表
- 7頁………水道事業の業務状況
- 10～11頁………まちの話題
- 12頁………料理教室

三たび市政を 担当するにあたって

福生市長 石川常太郎



特に、大都市周辺の地方自治体の特徴として、激しい変貌を続け、人口増に伴う学校施設の整備やゴミ、道路など環境整備に追われておりますが、今後もこの問題は続くものと思われま。

一方、これらの問題に対する財源は、現在の地方財政のあり方にも問題がありますが、三割自治などといわれているように、市独自で得られる財源はきわめて少なく、多くの財源を国や都、起債に依存しなければならず、きわめてきびしいものがあります。

しかし、わたくしは、このような中において、当面する問題はもちろん、将来の発展につうじる施策もあわせて推進しなければならぬと考えます。

また、都市機能の充実をはかるうえで、常に人間優先をモットーとし、真に市民のための市政をはからなければならぬと感じています。それには、緑化運動や公害防止はもちろぬ、市民の文化の向上は申すまでもありません。

このたび、多くの方々のご推せんとご支援をいただきまして、三たび市政を担当させていただくことになりました。
過去八年間、大変なご協力とご指導をいただきまして、ありがとうございます。今後も、何卒倍旧のご支援とご協力をお願い申し上げます。
わたくしは、過去八年間の貴重な体験を生かし、また市民のみならず、ご協力をえて、今後四年間福生市がより住みよいまち、住みたくなるまちづくりを自覚して、がんばりたいと思っております。

福生市は、市と申しましても、古い市のように、市としての施設も十分ではありません。すべてはこれからであり、前途には多くの問題が山積しています。

昭和55年完成目ざして 多摩川上流流域 下水道事業きまる

Ⅱ 終末処理場は昭島市へ Ⅱ

このたび、東京都の多摩川上流流域下水道事業計画がきまりました。

流域下水道は、河、海など公共用水域の水質を保全することを大きな目的として、いくつかの市町村の排水や汚水を広域的に処理する下水道です。

最後に排水を集め、きれいにし、川に流す終末処理場も昭島市宮沢町にきまり、いよいよ本年度から事業に着手します。

これから、昭和五十五年年度まで全施設の完成をめざして建設がすすめられていきます。
公共下水道は原則として、市町



村が行なうものですが、流域下水道は、その広域的な性格から都道府県によっておこなわれます。そして、この流域下水道は、市町村が設置する公共下水道を接続して、広域な根幹下水道の役わりをするようになっていきます。

福生市内では、奥多摩街道沿いに内径1.5M、2.1M・長沢神明通りには内径1.2M、1.3Mの管渠がそれぞれ埋設されます。

なお、市の公共下水道は、この計画にあわせて、現在設計検討中ですが、決定次第お知らせいたします。

あいている土地を お貸しください

Ⅱ こどもの遊び場
建設にご協力を Ⅱ

市では、あいている土地をお借りして、子供の遊び場(遊園地)をつくり、幼児や児童の健康維持の向上と交通事故防止をはかる計画です。あいている土地がありましたら、市にお貸しく下さい。

条件

一、面積三〇〇㎡以上の土地
二、貸りる期間は、原則として二年以上

くわしいことやお問い合わせは
企画調査室企画係(電話51-1151
11内線211)へ。

=ふえる犬の事故= 夜間でも必ずつないで!

最近、無責任な飼主の犬による通行人、各種集金人などの人たちが、咬まれる事故が続発しています。

昨年は千葉県をはじめ、各地でこどもが犬にかみ殺されるといった事件がおりましたが、市内でもいっおこらないともかぎりません。

飼い主のみなさんは、自分の犬にかざってという安易な気持をすて、必ずつないでください。

またつぎのことを必ず守ってください。

1. 生後90日から登録は年1回、予防注射年2回が義務づけられています。市内には約1,200頭の犬がいますが5月1日・2日市内でおこなった登録犬は約半数の585頭、まだすまじない人は、登録は市役所窓口で、予防注射はもよりの獣医さんでうけてください。



予防注射は必ずしましょう

2. 犬小屋については、とくにハエや蚊の発生源となりますので伝染病の流行期をひかえ特に清掃と消毒に心がけてください。
なお、放し飼いの犬の姿死についての問い合わせがありますが、保健所では毒薬は撒布していません。

なお、今年も泳げない方や初心者を対象に水泳教室を開設いたしますのでお気軽に参加して泳げるようになってください。開設時期など、くわしいことは、「市のお知らせ」などでお知らせします。

二、貴重品は、なるべく持ってこず、水泳に直接使用するもの以外は持ち込めません。水中めがね等も禁止されています。
三、場内係員及び放送などによる諸注意は、必ず守ってください。

なお、今年も泳げない方や初心者を対象に水泳教室を開設いたしますのでお気軽に参加して泳げるようになってください。開設時期など、くわしいことは、「市のお知らせ」などでお知らせします。

なお、器具等を借りる場合には印鑑持参のうえ、経済課農務係(電話51-1511内線262)へお出かけください。

福祉会館と第6小 に広報スピーカー

福祉会館と第六小学校の屋上に緊急広報用スピーカーを設置いたしました。

これからは、今までの三つと合わせて、合計五基のスピーカーを通して市民に広報いたします。
なお、午前六時、正午、午後五時にチャイムを鳴らし、午後九時に定時の放送をいたします。

市民プールで泳ごう

7月1日から開場

つぎのとおり、市民プールを開場いたします。50メートル、25メートルプールのほか、幼児用浅歩池もありますので、レクリエーションの場として家族そろってお出かけください。

開場期間及び時間

7月1日～9月10日

午前10時～午後6時30分

料金

大人(高校生以上) 2時間 40円

小人(中学生以下) 2時間 20円

注意

一、付添人の方も水着になり、消毒槽、シャワーを浴びないと入場できません。

二、貴重品は、なるべく持ってこず、水泳に直接使用するもの以外は持ち込めません。水中めがね等も禁止されています。

三、小学校2年生以下の者で付添人(大人)のいない者

一、酒気をおびている者、または、他人に不快感を与えるおそれのある者
二、伝染性疾患のある者
三、小学校2年生以下の者で付添人(大人)のいない者

超過使用料 1時間につき、大人20円、小人10円
使用できない方

アメリカシロヒトリ の防除に消毒器、動力 カノコギリを貸出

緑の敵、アメリカシロヒトリが発生しています。ご家庭の庭木でも、特に葉のやわらかい木は注意してください。

市では、今年度を換年度として、現在市内消毒を実施しておりますが、特に一般家庭のお申し出にも積極的に消毒を実施いたします。予約が重なった場合には、各家庭への貸出用消毒器も準備しておりますので、ご利用ください。

また、桑の木や太い枝木などを切り倒す場合には、動力カノコギリ(チェーンソー)も貸出します。

なお、器具等を借りる場合には印鑑持参のうえ、経済課農務係(電話51-1511内線262)へお出かけください。

光化学スモッグには

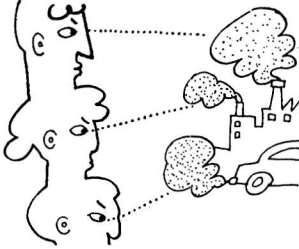
こんな注意を!

福生市ではまだ発生したことはありませんが、昨年大きな話題となりました光化学スモッグは、今年も昨年にくらべ、二十日も早く発生してあります。

光化学スモッグの発生原因は、主として自動車等から排出される炭化水素や窒素化合物でこれらが太陽の紫外線をうけて化学変化するものです。

気象条件からみて、強い日ざし風が弱い日、また、カスミのようにもやもやしていて湿度が高い日などは発生しやすいので、外出の際は十分注意してください。

▽ つぎのような場合に、注意報などが発令されます。
予報……気象条件からみて、発



令が予想されるとき。

注意報……オキシダント濃度が

○・一五PP以上するとき。

警告……オキシダント濃度が

○・三PP以上するとき。

重大緊急報……オキシダント濃度

が○・五PP以上するとき。

▽ 注意報や警告が発令されたときは、つぎのことを守りましょう。

一、なるべく外へ出ないようにし屋外運動はやめて室内に入るようにする。

二、自動車の使用はなるべくさける。

三、カーテンをひく。カーテンをひくだけでも光化学スモッグが室内に入るのを防げます。

四、眼がチカチカしたり、のどが痛くなったときは、屋内に入り洗顔、うがいをし、なおらないときは、医師の診断を受けてください。

被害を受けた場合には、電話で結構ですから、青梅保健所へ連絡してください。(電話 0428-26141)。注 オキシダントとは有機化合物と炭化水素が太陽の紫外線をうけて二次的に合成されたもの。

国民年金

納め忘れの古いかけ金は6月30日までに

未納かけ金の

特別取扱期間中

国民年金は、年齢によってかけ金を納める期間がまぎまぎいてこの期間に一月でも納め忘れがありますと、将来老齢年金が受けられなくなりす。

現在、二年以上前の古い未納かけ金が、さかのぼって納められる「特別取扱期間中」で、期間は六月三〇日です。もう一度国民年金手帳をお確かめのうえ、納め忘れのかけ金がありましたら市役所市民課国民年金係(電話 51-1151 1内線239)へ。

満65歳になったら

すぐ手続きを

老齢年金の請求は

おすみですか

国民年金のかけ金を納め終えた方で、六十五歳になられた方、老齢年金の請求はおすみですか。

年金はご自分から請求の手続きをする事になります。

満六十五歳の誕生日がきたら、すぐ市民課国民年金係に手続きをしてください。なお、手続きの際には、国民年金手帳と印かんをおもちください。

特殊教育レポート

先生方の協力実る 明るく元気な 福原学級

全員1日も休まずに登校



福生市に、はじめて開設された特殊学級(福原学級)については、広報紙上で再三お知らせしてきましたが、今号では、入級後のこともたちの姿を紹介します。

みんなの協力

福生第一小学校への開設には、市民の皆さまや市立小中学校全部の先生方の、暖かい理解や協力が基礎になっています。そして、そのうえ福生一小の校長先生を中心とした同校の先生方の、力を合わせた取り組みや努力にあずかるものが多大です。

全員一日も休まずに

四月に入級した児童は七名です。担当は、福原義秋・小林殿両先生です。福生市の福にも関係がある担任の福原先生の両字をとって、福原学級と名づけたと、校長先生は言っています。同校では、特殊学級という呼び名をやめて、この名前ですべて呼んでいます。ところで、普通学級のように、休み勝ちだったり、元気のなかつた子どもたちの、いきいきと明るく変った姿に関係者はびっくりしています。

特筆したいことは、四月※

みんなの協力で

ごみ集積所を清潔に

紙袋は市指定のものを

最近、ごみ集積所の汚れが目につきまます。これから夏にむかひ、ますます不潔な場所となりますので、つぎのことからについて十分注意するようにみなさんのご協力をお願いします。

一、市役所に申込をし、ポリバケツ(容器)は必ずフタをし、または市指定の紙袋で口をしはって出してください。
また、残飯類は、水分をよくきって出してください。
二、紙袋を使用する場合は、必ず市指定の紙袋を利用してください

三、ごみは、朝のうちに持出し、ポリバケツは、収集がすんだらすぐにかたづけしてください。
四、ごみは、毎日の収集(日曜日祭日を除く)ですが、木曜日は危険物(空ビン、空カン、ガラス等)と燃えない物だけの収集日となっていますので、一般のごみは出さないようにしてください。
五、集積所は、ごみ捨場ではありません。ポリバケツ、紙袋以外

に多量に出るごみは市役所衛生課環境衛生係(電話51-1511内線247)へ連絡してください。

働く青年のみなさん

青春講座にご参加を

教育委員会では、つぎにより、働く人たちのための青春講座をひらきます。働く仲間とともに、是非ご参加ください。

日時 六月三〇日(金)から、九月三日まで、毎週金曜日、夜七時から九時三〇分まで

場所 福祉会館二階

対象 二十五才までの働いている青年男女

申込先 福生市教育委員会、社会教育係(電話51-1511内線263)

内容 (テーマと講師)

6月30日・私の青春：高野雅夫氏(予定)

7月7日・青春と生きがい：富岡隆氏(予定)

7月14日・28日・恋愛と結婚ⅠⅡⅢ

8月4日・18日

仲間と私の生活：千野陽一氏

世の中のしくみ

8月25日・9月1日

思い出を語る・学ぶとは

9月2日・3日

おもいぎって語ろう

(宿泊研修会)

注①自主的クラス会がもてます。

②受講生によるレクリエーション活動ができます。

※から今まで全員が無欠席という事です。これは、他にその例がないようです。

遠足や運動会にも元氣

立川第五小学校に出かけて行って楽しい交歓会もできました。羽村町大澄山への遠足も全員徒歩で出かけました。春の運動会もみんなといっしょにかけ回りました。

当初、入級させることに尻こみしたご両親も、このように思いっきり、のびのびと学校生活を楽しむわが子の姿に、涙をこぼしたと語っています。

ひとりひとりの

力に即した勉強

国語や算数など、教科の勉強のほうも、ひとりひとりの力に合わせて進めています。一歩、一歩、その子に即した力をつけることに担任の先生は一生懸命になっています。

担任の両先生は、つぎのように話しています。

「今までより、毎朝一時間も早く起きて学校へ出かける準備をするという子もいます。帰りぎわに毎日きまっています。明日また来てほしいですよと、念を押して帰る子どももいます。普通学級にはもどさ

ないでねと、しつこく言う子もいます。こんな子どもたちの姿をみると、たいへん骨の折れる仕事ですが、また、それだけやりがいのある仕事でもあります。」

福生市全体の 福原学級へ

校長先生も「一日も休まないで登校してくる子どもたちと心から喜んでくれる両親の姿に、なによりも勇気づけられます。いつまでも順風というわけにはいきまいし、難しい問題につき当ることも多いと思いますが、全教職員一致して乗りこえていきたい。福生市全体の福原学級として育ててくださるよう、市民の皆さまも関係者の暖かいご協力を今後とも一層お願いしたい。」と話しています。

力いっばい高く高く

きょうも、訪れた福原学級では、新しく備えつけられたトランポリンの上で、ひとりひとりが力いっばい、高く、より高くとびあがって元気いっぱいでした。



⑭ 町会別人口増加状況



福生市の人口は、年々増加しておりますが、市内全域で増加しているわけではありません。それぞれの町会の形態にも影響されおると思いますが、過去5年間の状況はつぎのとおりです。

昭和43年にくらべ、減少している町会は、牛1志1、志2、本1、本2、本3、中央、本6で、いちばん減っているのは、志2町会の125名、ついで中央の82名、志茂1の68名です。一方、いちばん増加しているのは、本8の1420名、熊牛466名、加美平団地450名、武蔵野409名です。このうち、加美平団地の人口増は、新しく福生に住んだ家族の人口増を示していると思われます。

増加率15%は、市内全体の0才〜5才までの増加率と類似しています。なお、過去5年間で、年齢別で最もふえたのは、40才〜44才の953名で、20才〜24才の927名がこれについています。

昭和46年度下半期(10月～3月)の財政公表

歳入歳出は順調

33本の道路を舗装
学校施設等も整備

この「財政事情」は大切な税金をどう使っているか、どんな施設をつくったか、財政の具合はどうなのか、といったことについて毎年、五月と十一月の二回公表しているものです。市の財政の柱となる市税を負担していただいているみなさんに、ぜひ知っていただきたいことです。

今回は、昨年十月から今年の三月までの状況についてお知らせします。一般会計、特別会計とも収入支出は順調ですが、学校、道路、衛生消防などの市の仕事の大部分をまかなう一般会計を中心にお知らせします。

なお、四月～五月の出納整理期間の収入支出は入っておりませんが五月末には、歳入は、予算額をこえ、歳出は、予算額に近い支出が予定されておりますので、今年も黒字財政になることは確実です。

予算の80.7%

が収入済

一般会計予算額は

十八億一千五万七千円

みなさんからおさめていただく税金、国が市に対して交付してくる地方交付税、国庫支出金及び東京都が補助してくれる都支出金などの収入により、学校、道路、衛生、消防などの市の仕事の大部分をまかなうのが一般会計です。

昭和四十六年の当初予算は、一三億八三四九万円でしたが、その後五回補正され、総額は、一八億一〇五万七千円となりました。このうち、歳入は、三月末では予算の80.7%にあたる一四億六一五三万一千円の収入済です。残りの19%については、国庫支出金都支出金及び市債など外部から入るお金が四月、五月の出納整理期間に入るため、これは、毎年みられる傾向です。

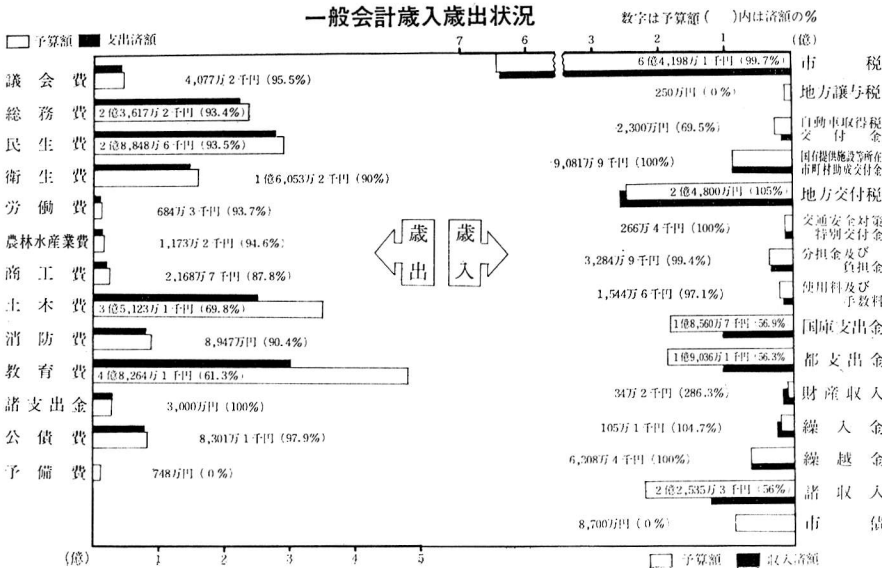
- ▽ 後五回補正され、総額は、一八億一〇五万七千円となりました。
- ▽ このうち、歳入は、三月末では予算の80.7%にあたる一四億六一五三万一千円の収入済です。残りの19%については、国庫支出金都支出金及び市債など外部から入るお金が四月、五月の出納整理期間に入るため、これは、毎年みられる傾向です。
- ▽ 支出においては、予算の79.7%にあたる一四億四三四六万五千円の支出済ですが、これは第6小や第3小の増築、市民体育館工事土木事業など大きな事業の支払いが四月、五月の出納整理期間にお
- ▽ 市道六九六号線舗装及び歩道設置工事 九八三万円
- ▽ 市道五一四号線舗装及び水路改良工事 四二〇万円
- ▽ 区画街路加美平十号、十七号二〇号、三十一号、三三四号線舗装工事 三八〇万円
- ▽ 市道三二七号線舗装補修工事 三一八万円
- ▽ 市道一九一号线外二補装、舗装補修工事 一、一七五万円
- ▽ 市道三三三三号線舗装工事 二四三万円
- ▽ 市道七四号線側溝工事 三四五万円
- ▽ 区画街路武蔵野台七号線外五路線舗装工事 三一二万円
- ▽ 区画街路加美平七号線外四路線舗装工事 五三五万円
- ▽ 区画街路加美平四号線外三路線舗装工事 二九〇万円
- ▽ 線舗装工事 二九〇万円
- ▽ 中央幹線排水路新設工事(其の2)開削 一、三七二万円
- ▽ 中央幹線排水路新設工事(其の2)推進 九五〇万円
- ▽ 市道六九六号線排水管理設工事 五五〇万円
- ▽ 都営福生第三、第四住宅排水

こなわれるためです。一方、特別会計は、だいたい予算どりの数値で各会計とも順調な収入支出です。

お金をどう使ったか

下半期の主な工事

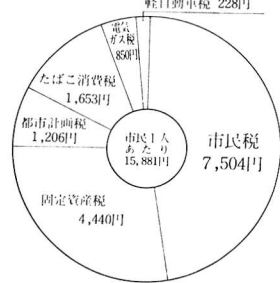
一般会計歳入歳出状況





まちのすみずみまで舗装

- ▽ 管改修工事 四八〇万円
- ▽ 第六小増築第三期工事 二、九九〇万円
- ▽ 第三小増築第四期工事 二、七七〇万円
- ▽ 第六小屋内運動場新築工事 二、五〇〇万円
- ▽ 第一小施設整備工事 四六〇万円
- ▽ 第三小防音併行工事 一、〇五〇万円
- ▽ 第六小防音併行第三期工事 四〇九万円



市税は一人当り 一万五、八八一円

みなさんに納めていただいた税金は、一人当たりどのくらいの負担になっているかを算出してみました。

割合はつぎのとおりです。

- ▽ 第二小更衣室便所新設工事 三六二万円
- ▽ 第五小・第六小プレハブ学童保育室新築工事 三一五万円
- ▽ 福生緑地南公園整備工事 一、五二〇万円
- ▽ 交通安全施設整備事業 防 護 柵 一九一万円
道路照明 二一五万円
- ▽ 市民体育館新築工事 二億七、五六〇万円

市債の状況 昭和47年3月31日現在

事業名	借入元金	償還済元金	未償還元金
土木、都市計画関係	1億2,450万円	1,584万9,966円	1億0,865万0,034円
教育関係	4億0,460万円	7,439万3,645円	3億3,020万6,355円
公営住宅関係	660万円	319万3,802円	340万6,198円
庁舎関係	2,000万円	319万4,551円	1,680万5,449円
消防関係	200万円	150万0,000円	50万0,000円
トレストハ関係	200万円	150万0,000円	50万0,000円
厚生福祉関係	1億3,570万円	133万8,801円	1億3,436万1,199円
計	6億9,540万円	1億0,097万0,765円	5億9,442万9,235円

未償還額は 五億九四四二万円

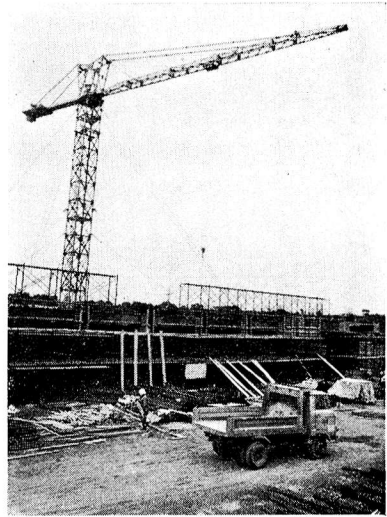
市債の(市債)の状況

市が学校や道路などの大きな事業を必要の場合に、一時に多額のお金が必要ですが、みなさんにおさめていただく税金や国や都の補助金だけではやりくりができませんので、事業資金として大蔵省や銀行から借り入れます。これを市債といえます。

市有財産の状況

① 土地建物	土地	建物
庁舎関係	4,128㎡	3,638㎡
学校関係	123,992㎡	33,691㎡
共用財産	155,790㎡	11,456㎡
空地	11,337㎡	

② 物品	数量	③ 施設	数量
乗用車	9台	ピアノ	17台
貨物自動車	8台	電子オルガン	8台
マイクロバス	1台	その他	134点
グレーダー	1台		
ロードローラー	1台		
消防自動車	5台	プール	12
		貯水池	121



市民体育館工事

特別会計収支状況 (単位:千円)

区分	予算額	収入済額	収入率 %	支出済額	支出率 %
と畜場会計	35,900	32,146	89.5	33,681	93.8
区画整理会計	146,329	193,650	132.3	44,924	30.7
国民健康保険会計	187,393	187,350	100.0	148,686	79.3
公益質屋会計	2,432	2,432	100.0	2,151	88.4
公共用地会計	4,033	4,045	100.3	3,910	97.0
合 計	376,087	419,623	111.6	233,352	62.0

人口増にそなえ 伸びる配水管

普及率は97・8パーセント

10月13日水道事業の業務状況

昭和四十六年度下半期（十月～三月）の業務内容は、つぎのとおりです。
 工事については、第四期拡張事業計画（昭和四十三年～昭和五〇年度）にもつき、配水管埋設工事を中心に行なわれたい。その主な工事は、都市計画街路二、二、一号线、奥多摩街道及び都市計画街路二、二、一九号線などの延長五、五三七米に及び配水管埋設工事です。これは、志茂、熊川地区と多摩河原など、これからの人口増加に備えるための工事です。

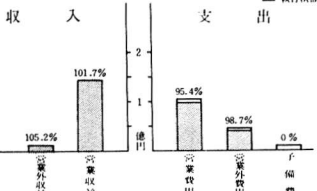
その他の工事としては、これから夏に向っての水の需要に備えるために第四、第五水源の揚水管つぎたし及び水中モーターポンプ取替工事などを行ない、三月末までに完了いたしました。

収益的収支においては、予定どおり、順調に行なわれ、経費の節減、経営の合理化などに努めています。なお、給水人口は、四万四四八六人、普及率は、九七・八%

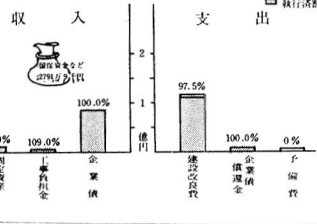
主な建設工事

配水管（300%〜100%）
 延長埋設工事 八六四三万円

収益的収入及び支出状況



資本的収入及び支出状況



消火栓、柵、その他工事 一八二八万円
 口径別栓数及び数量

給水栓数

- 一万二八四七基
- 内訳 13% : 九九一
- 一八 20% : 九四六
- 25% : 一八七八
- 30% : 三五四
- 40% : 二〇五〇
- 50% : 二〇七五
- 75% : 二〇〇〇
- 100% : 二〇〇〇

収入支出の内容

古くなった設備の改良や人件費などは、水道料金でまかなわれ、拡張などの新しい工事は、政府や銀行からの借入金などでまかなわれます。

営業収益……水道料金など
 営業外収益……受託工事収益及び受取利息など

営業費用……人件費その他一般経費

営業外費用……受託工事及び支払利息など

企業債……国や公営企業金融公庫等から借り入れるお金

工事負担金……消火栓設置工事費の一般会計の負担分
 営業設備費……配水管の埋設費など



配水管埋設工事

企業債償還金：国や公営企業金融公庫等への返還金

昭和47年度の事業計画

本年度は、第四期拡張事業計画の第五年次であり、拡張事業計画にもつき配水管埋設工事を進める計画です。その主な工事の場所は、将来人口増加が予想される多摩河原地区画整理地域が中心です。工事に必要な財源は、国や公営企業金融公庫から借り入れる企業債や今まで積み立てている内部資金などでです。

業務関係では、前年度に引き続き、料金計算事務を電気計算機センターへ、検針、集金事務の一部を委託し、また、口座振替による金融機関の利用等、料金納入制度の改善を進めていきます。

暮しのしおり(6月)

健康

つゆとどきで一番心配なのは食中毒です。牛乳やタマゴが腐っていたり、ソーセイジやサラダ類がすすえていることがあります。合所の衛生は、わたしたちの健康を守る重要な場所です。調理前の手の消毒はもちろんです。食器類には必ず熱湯消毒を忘れずに。

また、ふきんをはじめ、マナ板やしゃもじなど、そのつどきれいに乾かしてから使うようにしましょう。

衣

つゆとどきは、湿度と乾度がいっしょに上昇します。朝から雨模様になると、洗たくする気にもなれません。よくこれ物をもそのまま積み重ねておくと一日でかびがはえたりします。ちよっとした暗れ間を逃がさず手まめに洗たく物を戸外に出して日に当てましょう。

脱水機でしぼり上げしておく、ほんの少しで乾燥できますが、全然日に当てないではすまされません。下着類などはアイロンで仕上がるようなものを着用するほうが無難です。

こどものよごしてきたシャツやズボン、よくポケットをしらべてから洗いましょ。遊びに使った金物や、ぬらしたらだめになる物など忘れていることがあります。



赤痢・エキリ・日本脳炎の 流行期がきました

＝予防に万全を期しましょう＝

夏にむかって消化器系伝染病や日本脳炎の発生する時期がきました。

赤痢は必ず飲食物をとわして口からはいる病気で、

赤痢患者の半数は、十五歳以下の子どものことです。また日本脳炎も、入学前の子供が一番多く、幼いお子さんや学童のいる家庭では、これから十分注意しましょう。

注意事項

赤痢、エキリの予防

一、手洗を習慣づけること
用後はかならずきれいに手を洗う、また外出から帰った時や食事の前も必ず手を洗います。

二、便所そうじは、取手をつねに消毒すること。
便所の取手は、大変不潔です。一日一回クレゾールなどでふいておきましょう。

三、口から入る病気であると同時に「菌」は大便から排泄されることに注意すること。
川の流れなどでは食器、野菜などを絶対に洗わないでください。赤痢菌は、川の流れにもついても皆さんの体に侵入します。

四、素人診断は、集団発生のもとクサリなどは、絶対に素人判断で飲まないこと。下痢、嘔吐、発熱があったら、すぐにお医者さんにみてもらしましょう。

日本脳炎の予防

一、炎天下の運動や過労はさけること

体が疲れていると病気に対する抵抗力が弱くなるので炎天下の運動や過労はさけ睡眠をよくとりましょう。

二、下水、たまり水等を清潔に
蚊の駆除が大切です。下水の流れをよくし、また、水槽の水は、時々かえるとともに金魚等を放して、蚊を発生させないようにします。殺虫剤も効果があります。

また、予防接種は、必ず受けておきましょう。
十分気をつけて健康で楽しい夏を過ごしましょう。

意外に多 この春の胃がんの
い胃下垂 集団検診の結果によると、要精密者は受診者一八〇名中十名でしたが、約三分の一が胃下垂(胃が普通の人よりさがっている)でした。

胃下垂は、必ずしも病気とはいえませんが、時には胃が重い、消化が悪い、げっぷがでるなどの症状がおこる場合があります。
胃下垂の場合、つぎの点に気をつけましょう。

▽ 食後すぐ動くことをさけ、食後二〇〜三〇分を下にして休むと、消化吸収を助けます。
▽ よくかんで、ゆっくり食べましょう。

▽ 適当な運動や散歩などにより身体をきたえ、腹筋を強くしましょう。



地震の心得 シリーズ

③ 木造建物街に いたとき

家の中にいるときばかりでなく街を歩いている時や外で仕事をしているときにも地震は起こります。

地震は、いつおこるかわかりませんが、地震そのものを防ぐことができないとしても、私たちのふだんからの心得と努力で、地震による被害を最少限に防ぐことができます。

木造建物のうち、古い建物や建築後の保守管理が十分行なわれていない建物が倒れやすく、とくに木造の商店は、街路側の柱や壁が少ない造りのものが多いので街路側に倒れやすい。

また、屋根がわら、看板、ネオンサインなどが落ちたり、建物の窓ガラスが割れて飛び散ります。木造建物街にいたときは、あわてずに、つぎのように行動することが必要です。

① 建物か倒れそうだと感じたらできるだけその建物から遠ざかる。
② 屋根がわらが振動で落ちることがあるので、木造かわらぶきの建物から遠ざかる。

③ 商店街では、屋根がわら、ガラスの破片、看板、ネオンサイン

- ④ ブロックべいや石べいから遠ざかる。
- ⑤ 倒れかかっている電柱やたれ下がっている電線から遠ざかる。
- ⑥ 都市ガスやプロパンガスが漏れているところやガス漏れで街路のアスファルトがめくれたりひび割れしたりしているところからは、すみやかに遠ざかる。
- ⑦ 自動車の衝突場所や燃えているところは、すみやかに遠ざかる。
- ⑧ 狭い路地や、倒れそうな建物の近くは避けて通る。また、大通りは、できるだけその中央を通る。
- ⑨ がけ下、がけふち、川のふちは通らない。
- ⑩ 近くに丈夫なビルや広場があるときは、一時そのビルや広場に避難し、様子を見ることもよい。
- ⑪ 避難について消防職員、消防団員、警察官などから指示があったときは、その指示に従って行動する。



福生市に住んで

福生市本町三三

山本寿子



私のふるさと、南の果て、鹿
児島県は川内(せんだい)市、町

まちの話題・まちの話題・まちの話題

ふえる！ ほたる

養殖に励む

福生ホタル研究会

都市化のすすむなかで
福生市だけは、いつまで
もホタルの飛びかう、う
るおひのあるまち。と
と、一昨年からホタルの
養殖の研究を続ける福生
ホタル研究会は、昨 years

は大きな川内川で二つにわかれ、
山と海に恵まれた、静かな環境で
とてもよい所です。また、県では
三番目に大きな市です。福生ほど
町に特長はありませんが、淋しい
とき、悲しいとき、いつも思い出
す我が愛するふるさとです。

今年、九月がくると、福生に住
んで、ちよと三年になります。
住む家も職場も福生で、今ではれ
つきとした福生市民です。

三年前、福生を「ふっさ」と読
めないで「ふくせい」とか、また
青梅を「おおもめ」と読めないで
「あおばいおほはどちらでしょう」
などとたずねて、たどついた福
生の町は、外人が多く、駅前が不
思議にさえ思えました。それに、
十六号線沿いのネオンなどは、夜

ら、熊牛地区のはけのわき水を利用
して小川をつくり、研究を続け
ておりますが、ホタルの飛び出す
時期をむかえて、毎日熱心に観察
を続けております。

今年にはホタルのえさになるカワ
ニナはかなりふえましたが、ホタル
の幼虫の姿は、期待したほどで
はないらしい。

この点について、会員のみなさ
んは「昨年九月、約四、〇〇〇匹
の幼虫をこの養殖所に放しました
が、期待したほど幼虫の姿は見え

になると、とても異国的に映りま
した。町はけって大きいとは思
いませんでしたが、なんとなく町
全体が活動的に感じました。
私は本が好きですが、残念なこ
とに福生には、図書館がありません。
我が愛するふるさと「川内
市」には図書館がありました。一
般図書室、それに、児童図書室、
閲覧室がなかった誰が入りやす
い図書館です。町に図書館がない
という事は、福生に来てからの驚
きのも一つであり、信じられないこ
とでもありました。何か調べもの
などをするとときは非常にこまら
ず。本を買うことは簡単ですが、
自分のほしい本を本屋で見つけ出
すことはなかなか時間を必要とし
ます。

ません。この原因はいろいろ研究
しているのですが、げけのわき水
は、水温が低く、また水中の酸素
が不足しているのが原因のよう
です。

今年には電気をはひい
て、エアポンプで
空気をに入れてみま
すそれにしても、自然
の力の偉大さを感じ
ます」と語っていま
した。
この実験が是非成
功して、多くのホタ



以前、福祉会館に図書室がある
こと知り、行きましたが、本はち
よっぴり専門書などはなく、
そこで立川の図書館をたずねま
したが、「月曜日休館」ということ
でした。このとき、福生にも図書
館の必要性を強く感じました。こ
れは、私事ですが、似たような悩
みをもっていらっしゃる方が多いの
ではないでしょうか。
最近図書館建設の話を目にして
とても喜んでおるのですが、早く
そうなるしてほしいものです。
福生には青年の自主サークル、
また、お母さん方の読書会とい
うにすばらしい集いの会がいろ
いろあります。この社会の中で、
自分達の生き方を真剣に手をつな
いで考えようとする方々が、福生

ルが見られるようみんなで折りた
いものです。なお、市では本年度
この地区にホタル公園の着工を予
定しています。

にたくさんいることを知りまし
た。
私もサークルに参加し、未来の
夢を語り合ったり、スポーツを楽
しんだり、コーラスをしたりして
明日の原動力にしています。
いまでは、お金を使っていくら
でもレジャーを楽しむことができ
ますが、サークル活動は、それ以
上に意義ある青春をすこすこと
ができるのではないのでしょうか。
福生は、お祭りが多いから好き
です。お祭りを通して、福生に住
む方々のおたまたか人柄と、また
ちよっぴり残っている昔のなごり
に強く親しみを感ずります。
私にとって福生は、青春の舞台
の一場面となり、生涯忘れられな
い町になりそうです。

新しい文化 活動の台頭 劇団ポッツオが熱演

市民による市民の劇団を目ざし
て活動している劇団ポッツオ(四
月号広報紙で紹介)は、五月二十
八日(日)昼の部、夜の部の二回
にわけて第一回定期公演会「狂人
なおもて、往生をぐ」を市民会
館で行ないましたが、約二〇〇名
のみなさんが集り、その熱演に盛
んな拍手を送っていました。

まちの話題・まちの話題・まちの話題・まちの話題・まちの話題・まちの話題



内容は、精神分裂症の長男を中心に、一家族の動きをとおして、日本的な家族観にメスを入れたもの。演出、舞台美術、照明、衣裳、メーカーシップなどすべて自分たちで研究しあつたものですが、一つの表現にむかってみこな結束した力を披露し、福生市における新しい文化活動の台頭を感じさせました。

観客の数人に感想をお聞きしましたが、「はじめての公演会としては上出来です。みんな、演技もなかなかなり高度のような気がしますが、演劇は見る人と演技者が一体となつたときぐっともりあがつてくると思うの

ですが、今後はより多くの市民に見ていただくためには、脚本の選定も重要な問題ではないでしょうか」と語っていました。

また、劇団の委員長、市川勉さんは「はじめての公演会ですので満足のいくものではありませんが今後も一層研究して、市民のみさんに喜ばれる劇団に育てたい」と思っています。と語っていました。今後も活躍が期待される劇団ボツオです。

第五小

柳沼清一先生

都民体育大会四〇〇米教員の部で優勝



この春、第五小学校に勤務した柳沼清一先生は、五月二十八日

(日)駒沢陸上競技場で行われた第二十五回都民体育大会に福生の代表として出場しましたが、教員四〇〇米の部で見事優勝しました。タイムは51秒8、なほ、先生のベストタイムは49秒8、三月まで、東京学芸大の陸上部主将として活躍していました。今後の活躍が期待されます。

宝徳年間の板碑 児島信一さん宅

で見

「板碑」とは、石の板で作つた一種の卒塔婆で、鎌倉、室町時代ごろに武士や農民が、死者や、自分の死後の供養のために建てたもので、中世の人々の信仰や生活を知る貴重な資料とされています。主として秩父産の青石を用いているので、青石卒塔婆などとも呼ばれております。

現在、最も古いのは、嘉禄三年(一二三七)埼玉県大里郡江南村須賀広大沼公園弁天島のもので、新しいのは、慶長二年(一五九八)北足立郡戸田町妙顕寺となつており、当市内では、熊川の福生院にある嘉元四年(一三〇六)の釈迦一尊を祀つたもので、新しいのは、福生の長徳寺にある永禄四年(一五六一)の弥陀一尊を祀つたものです。

たとえ断片といえども貴重な文化遺産であり、郷土の歴史を秘めた文化財として大切なもの

です。文化財調査会では児島信一さん(熊川七〇七)の庭で、板碑が祀られていたので調査してみました。何れも紀年号も判然として

おります。

- ① 弥陀三尊連座で、徳善禪門・逆修とあり、宝徳二年(一四五〇)十一月日と刻まれています。
- ② 弥陀三尊月輪連座で、妙三禪門とあり、文明三年(一四八二)十二月日と刻まれています。
- ③ 上部が欠けて、□徳四年七月三日・道善禪門とあります。
- ④ 至徳(一三八七)・宝徳(一四五二)の何れか?改めて調べてみたいと思ひます。

右の三基は、児島家で先年墓地改修の時埋没されてあつたものが発見されたのでした。更に、清水一六さん(熊川八〇四)が、友人から贈られたもので調べた処、紀年銘と種子が判明しました。(埼玉県入間市内出土) 弥陀一尊と道善禪門と刻まれた康正三年(一四五六)十月十七日の銘があります。

種子(梵字)の三尊とは、阿弥陀如来と観音、勢至の二菩薩を表わしてあります。逆修とは、自分の死後の供養のため建てたものです。



声



五月から、ゴミを出すのに市指定の紙袋の利用も認めるとのことですが、わたしの家の周囲では、破れやすい一般買物袋などに入れて出す人が多く、犬や猫が破り、また雨の日なども破れ、ゴミ収集所が汚されて困っています。この点について、市ではもっと徹底した指示をお願いしたいと思ひます。(加美一主婦)

答 この点についてのご意見は熊川の方からもありました。現在、市ではゴミを出す場合には、ポリバケツか市指定の紙袋以外の使用は認めていません。この点については、転入者をはじめPRに つとめておりますが、破れやすい紙袋などの使用者もかなりいるようです。

紙袋を使用したい方は、必ず市指定のものを使用し、近所に迷惑をかけるまいよう、お互いに衛生的な処理にご協力ください。

なお、市指定の紙袋は、市内の米穀販売店で一枚十二円で販売しております。

市政に対して、日ごろお感じになつてご意見、ご希望などがありましたら、是非お寄せください。匿名希望の場合も、その旨お書きください。

消費者コーナー



◎ 食品添加物

食品添加物には、天然、自然のもの（砂糖、食塩等）と人工的につくられた化学合成品とに区別されます。今回は化学合成品についてふれてみましょう。

▷ 防腐剤

防腐剤には、食品を長持ちさせる保存料（ソルビン酸、デヒドロ酢酸、サルチル酸）油脂の酸化を防ぐ酸化防止剤と、果実の皮のカビを防いだり、見ばえをよくする被膜剤（モルホリン脂肪酸塩）とがあります。

▷ 漂白剤

見た目を白くするために使われるもので、許可されているものは亜塩素酸ナトリウム亜硫酸塩などがあります。

▷ 着色料

現在許可されている着色料は、タール系色素13種とタール系以外の色素10種です。

このうち問題になるのはタール系色素で、最近では許可外の基準をこえて使っていますが、許可内のものでも安全性についていろいろな説があり絶対無害とはいえないようです。

そこで消費者としては、つぎのようなことに心がけましょう。

- 1、容器や包装の表示に注意する。
 - 2、色や見ばえにだまされな。
 - 3、極端に安いものはさける
 - 4、食事にもっと手を加える
- なお、漂白剤や着色料について不審な点がありましたら市役所経済課商工係（電話51-1511 内線261）または青梅保健所（電話0428-2-6141）へ

主婦に多い貧血症

夏を前に体力づく
の料理教室



市では、五月十九日市内二カ所
で献血をおこないましたが、おど
ろいたことに、お出かけになった
主婦の方の約半数が貧血症で血液
の採取ができませんでした。

そこで五月二十五日、青梅保健
所のご協力により、貧血症を対象
とした手近な材料でできる料理講
習会を熊川団地内と市民会館前で
おこないました。

当日は多くの方が参加して、大
変好評でしたが、参加できなかった
方のために当日の献立をご紹介します
しましょう。

もうすぐ夏です。夏バテをふせ
ぐためにも、つくってみてはいか
がですか。

Ⅱ 献立紹介 Ⅱ

■ 煮込みなす

材料（五人分）

なす（五個）鶏骨付（三五〇
g）水（・五カップ）酒（七
五cc）さとう（大さじ四）し
ょうゆ（大さじ四）化学調味

料（少々）

作り方 ①、鶏もも肉は、三切
れ位に切ってもらう。②、な
すのヘタを残し、皮をむいて
水にさらす。③、鍋に水とア
ツ切りの鳥を入れ、あくをす
く、中火で煮込む。④、鳥に
火が通ったら、なす、酒、さ
とうを入れ、⑤、20分位煮込
み、しょうゆを注ぎ、煮汁が
煮つまるまで煮込む。化学調
味料をふり入れる。

■ レバー炒め

材料（五人分）

豚レバー（50g）片栗粉（大
さじ一・五）玉ねぎ（大
一個）ニラ（大一束）生姜（一
片）油（大さじ五）塩（大さ
じ一）しょうゆ（大さじ二）
酒（大さじ一）化学調味料
（少々）

作り方 ①、レバーは水に三〇
分ほどさらし血抜きをする。
同じ大きさにそぎ切りし、も

■ ほうれん草スープ

材料（五人分）

ほうれん草（1/2束）豚もも肉
（50g）たけの子（50g）た
まご（一個）水（八〇〇cc）
油（大さじ一）しょうゆ（大
さじ一）塩（小さじ一）化学
調味料（少々）

編集室

財政公表は、市民のみなさんに、市の台所はとうなっているか知っていただくために、毎年、五月と十一月の二回にわけて行なっているものです。あらましをご理解していただければ幸いです。

▽ 犬の放し飼による事故がふえています。市の広報配布員のみならず、三人がまかれ、またまた放し飼いの犬のために、配布できない家庭も多いようです。必ずつないでおくよう、飼主のみならずのご協力をお願いします。

住みよい福生市をつくるために

あなたのご意見をどうぞ

◇このはがきについてのお問い合わせは

福生市役所 企画調査室広報係へ

電話 51～1511～内線212

-----切りとり線-----

この欄に自由にお書きください。

■切手をはらずに

このはがきは、左の点線から切り取ってご使用ください。切手をはる必要はありません。

切りとり線

■このはがきの有効期間は

昭和47年7月15日までです。

■みなさんから寄せられたご意見は、十分検討します。また市民生活全般にわたるものは、広報紙等で発表いたします。なお、ご意見を正確につかむためにも氏名、その他ははっきりとお書きください。

市長に手紙を出しましょう!

＝市政に対するあなたのご意見をどうぞ＝

あなたは、いま、で、市政に対して“こうしてほしい”など要望をおもちになったことは、ありませんか。

おそらく、多くの方がおもちになったことでしょう。

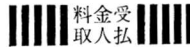
市では、毎年秋に市民総合相談を実施し、みなさんの市政に対する要望やご意見をお聞きしていますが、会場へ来るのが大変なためか、多くのご意見をお聞きすることが、できませんでした。

そこで、市民のみなさんがお気軽に市政に対するご意見、ご要望、日常生活において不便を感じることなど述べられるようこの市政ハガキをつくりました。

福生市は激しい変貌の中で、明るく住みよい近代都市を目ざして歩みを続けておりますが、これからも、よりよいまちづくりをするためには、市民のみなさんに一層市政に対する関心をもっていただかなければなりません。

みなさん、市政は市民のものであります。どうぞお気軽に投書してください。

そして、みんなで、明るく住みよい福生市をつくりましょう。



料金受
取人払

郵便はがき

1 9 7

福生局承認

5

(受取人)

差出有効期間
昭和47年7月
15日まで

福生市本町5

福生市役所

市長 石川常太郎 行

(差出人)

住 所 福生市 番地

氏 名 _____

年 齢 _____

町会名 _____ 職 業 _____