



おもな内容

- 2～3頁……福生市の社会教育
- 4頁……婦人警察官から見た福生市の交通事情
- 5頁……まちの話題
- 6頁……南公園仮オープン
・多摩河原に団地
- 7頁……アメリカシロヒトリの発生期
- 8頁……危険な青少年のシンナー遊び

■ 5月1日現在

- ・市の人口 40,475人
- ・世帯数 13,116

- 発行 福生市役所
- 編集 企画調査室広報係 電話 51-1511



より豊かな心と生活をめざして 社会教育活動に参加しましょう

学校教育以外の場でも、より豊かな生活をするために、市民ひとりひとりが教養を高め、健康で豊かな生活を送ることも大切なことです。今月は、福生市の社会教育活動についてふれてみましょう。

昭和二十年の福生の人口を知っていらっしゃるでしょうか。
九、九〇〇人です。
昭和四十五年には三九、〇〇〇人になっていきますから、二十五年間で四倍になったこととなります
また、昭和二十年から二十五年前の大正九年の福生の人口は、実に、五〇〇〇人でした。

その後の二十五年間では、六倍になっていくわけです。
産業別就業者数でも、昭和二十五年、一・五・一％であった第一次産業（農業・林業など）は、昭和四十年には、三・四％となり第二次産業が、九・六・六％を占めるようになりました。
今、わたくしたちの社会は、急激な変化の時代の中にあるという

ことがうすずける数字です。
また、機械化技術革新という面から変化を考えてみると、約一五〇年前、蒸気機関車が出現するまで、乗物の最高スピードは、馬車でしたが、今日のモロケットは、馬車の一、五〇〇倍の速度を出しています。
急激に進歩しつつある知識などこの面での変化の例は、数えあげると、きりがありません。
ところで、これらの生活環境の変化は、わたくしたちの生活様式のうちでも、いろいろの変化を生み出しつつあり、解決すべき課題を提出しています。
その第一は、生命の尊重と肉体的健康の維持の問題でしょう。
公害や生活の便利さが、体力を低下させていることが、いろいろのところで指摘されています。
第二には、経済的、物質的に、より豊かに、という問題があります。
それは、さまざまな意味での格差を、どのように埋めていくのかという問題であるといつてもよいかもしれません。
第三には、精神的、文化的に、より豊かに、という問題があります。

「人間の」とか「人間」という言葉が、今日ほど重要な響きをもつて、わたくしたちに迫ってくる時代は、なかつたのではないでしょうか。
よりよい、人間を旨ざして
社会教育の課題
社会教育とは、人間として、これらの生活上の課題の解決に向って活動し、解決していく過程の中で、みんながよりよい方向に変化していくことを目指しているといえます。
したがって、これら三つが、社会教育の課題であるといえます。もちろん、わたくしたちが具体的にもっている問題は、もっと細かいものでしょうし、よりよい方向というのも、活動の結果として生まれてくるもので、すでにあるものではありません。
そして、これらの意味からすれば、だれもが、社会教育のいろいろな活動を意識する、しないにかかわらず参加しているといえます。

- 今年度の計画
- 社会教育の諸活動をすすめやすくし、市民のみなさんの活動を援助します。
- ▽ 社会教育に関する研究や調査をすすめる、市民のみなさまの要望をまとめる。
 - 社会教育委員会を中心に行ないます。
 - ▽ 情報の提供
 - 市広報又はお知らせによって行ないます。
 - ▽ 人的援助
 - 各活動について相談を受け、お手伝いや助言をします。（専門職員や体育指導委員）
 - ▽ 文化財保護
 - 文化財保護計画の作成と実施
 - 文化財調査及び保護の委託
 - ▽ 施設の利用
 - 福祉会館社会教育施設
 - 直接、会館に申込んでください。
 - 福祉会館図書室
 - 登録のうえ、ご利用ください。
 - 市民ホール
 - 七月一日から開きます。
 - 市民体育館の建設
 - 武道館、学校体育施設の解放
 - その他運動施設
 - ▽ 教員の貸出し
 - 視聴覚機器（六ミリ、八ミリ）
 - 発声映写機、幻灯器、プレー

- ▽ ヤー、テープレコーダー等)
- 体育器具(バレー、テニスセツト、卓球台、ストッブウォッチ、バトン等)
- ▽ 教材、資料の利用
- 視聴覚教材(フィルム等)
- 社会教育活動資料
- 文化財資料等

▽ 共催や後援、事務的援助、補助等
いづれも電話等でご相談ください。

社会教育の諸活動への参加の機会をつくります。どうぞおでかけください。

学習サークルに

参加して思うこと

福生市熊川一四〇五

藤原 克明



「あいつは、このごろ会合にも出て来ないし、会の仕事にも手を出さない。けしからんじゃないか。」

こんなふうに、表面には出さな

本年度の計画はつぎのとおりです。
くわしいことは決まりしだいお知らせします。

リーダー研究会

- ▽ ジュニアリーダー研修会
日曜日ほか、於福祉会館、市民会館、子ども会活動に必要な理論と実技
- ▽ 子ども会リーダー研究会
夜間、於福祉会館(子ども会育成者を中心し開催)
- ▽ 青年団体リーダー研究会
於福祉会館 自主研修(宿泊を

含む)

▽ 婦人団体リーダー研究会

平日、於福祉会館(婦人グループリーダーの連絡会)

▽ 視聴覚リーダー研究会

夜間五日連続 於福祉会館 16
ミリ、8ミリほかの講習 認定証交付

▽ スポーツリーダー研究会(2

コース)
夜間三日 於学校体育館 理論と実技

学級教室

▽ 青年学級

であり、その中から、なぜ苦しい生活をしなければならないかという根本矛盾を正しく知り、強く生きられるようになったり、すぐれた洋裁師となることへの協力できなかったら「会は、会員のためにあるのであって、会のために会員があるのではない。」からです。

日曜日は、会合でつぶれ、そのうえ、映画などに行くことまで無言の圧迫を感じさせるのだったら自由な自主性と創造性を尊重されるはずのサークルに、逆に拘束を感じるようになるでしょう。

会では、異なるた考え方や意見を無理に統一せず、相互の自主性

毎週月・木 午後七時から 於福祉会館 英会話、クラブ活動

レクリエーション 発表会

▽ 青年教室(2コース)

週一回 夜間 於福祉会館 働

▽ 婦人学級(2コース)

週一回 昼間
婦人学習グループづくり

▽ スポーツ教室(4コース)

・Aコース 週一回 夜間 於学校体育館 初心者を対象にクラブ化をめざす

・Bコース(水泳教室) 一週
間連続 昼間

・Cコース(スキー教室)

2泊3日
・Dコース(歩け歩け運動) 季節ごとまたは不定期

講座

▽ 青年講座(2コース)

週一回 於福祉会館

▽ 成人講座(2コース)

週一回 於福祉会館

大会など

▽ 市民総会
体育大会 9月〜10月

▽ 市民文化祭 10月〜11月

▽ 成人のつどい 9月〜11月

▽ 都民体育大会 4月〜5月

▽ 断距離走大会 3月

▽ ロードレース 12月

▽ 野鳥保護

その他後援など

▽ 青少年指導者講習会

▽ P.T.Aソフト・バレーボール大会

▽ 青年のつどい

▽ 都下体育大会
▽ 親子読書会活動
▽ 吹奏楽発表会

声



わたくしのところは、77歳の老人がおりますが、老齢福祉年金は数年前に1年間いただいただけであとは、収入が規定の額をオーバーしているとの理由で一度もいただいておりません。もちろん、本人は一銭の収入もありません。ところが、70歳以上で、月々収入のある人が、年金をもらっているとの話を聞きました。

余りの矛盾にとてもやりきれない思いがします。

無収入の老人には、年金をいただけるようにご考慮いただけないものでしょうか。
(一市民)

答 国民年金制度は、昭和34年に発足し国民皆年金制度となりましたが、昭和36年4月1日に50歳をこえている方は国民年金には加入できませんでした。老齢福祉年金は、このような人を対象に、本人がかけ金をはらわなくても、全額国の負担によって支給される年金です。

このため、国では限られた財源ですので、支給条件として恩給や厚生年金など受けていないこと、本人、配偶者、扶養義務者の所得額等の制限があります。

ご指摘のように、高齢者にはすべて年金をさしあげるのが、最ものおまじいことなのですが、以上の理由により、その支給にさいしては、国ではいろいろと制限しているわけです。

現在、市町村では、老人の方から申請がありますと、住民票、課税台帳を調べ、書類を整備し、東京都に送ります。そして、最終的には国が支給するかどうか決定します。いまのところ年金額も低く、支給要件に該当しない方も多くありますが、厚生省ではみんなが受けられるよう法律改正による、所得制限を無くす方向に向かって運動をつづけています。

市政に対して、日ごろお感じになっているご意見、ご希望などがありましたら是非お寄せください。

なお住所、氏名、年齢、職業を明記してください。匿名希望の場合も、その旨お書きください。

あて先 福生市役所企画調査室広報係

交通規則を守って 安全なまちに

婦人警察官の眼から
見た福生市の交通事情

福生警察署 交通係
熊谷 千世子



婦人警察官

官になって
福生警察署
に着任して
もう半年が
過ぎようと
しています

が、私の感じたことをのべてみます。

福生市は東京の片隅（これはあくまでも地図の上ですが）の小さなまちです。でも主要幹線道路は

いくつも通っている関係から交通事故、特に大きな事故、死亡事故が多いようです。

道路は、交差する道路、狭い、迷路のような路地、裏通りが多く、わりと交通量が少ない道路では運転者のあまり考えがでて、車の徐行など行なわれず、子供の事故も多いことが気になります。

また驚いたのは、とても自転車の利用者が多いことです。それも大人から子供までと幅が広く、交通のルールを知っているのか、知らないのか、知っていても守らないのでしょうか、あぶない乗り方ばかりです。特に子供同士の二人乗り、お母さんと子供の二人乗り、時には三人乗りのときもあります。注意されるとすぐ一人おろすのですが、少し行くとまた乗せ

て涼しい顔で行ってしまったりする人さえいます。

わたしたちの主な仕事は、交通の指導、取り締りです。毎日、街頭で指導取り締りをしているわけですが、道路が狭いのに車の量が多く、駅前などでは、お店の前に車を止めて、ドアにロックをして買物が通れなくなってしまう人が多く、物が通れなくなるのはしつこいようです。

運転者がいる時はすぐ移動してくれる人もいます。また、お店の人から「いやな目で見られることばかりたびです。」

特にひどい日は土曜日の午後と日曜日です。主な違反の形態は、交差点内駐車、横断歩道上の駐車、駐車禁止標識のすぐ下の駐車、無余地駐車などです。

福生のまちは、車を駐車させる所が少なく、無理もないと思うこともありますが、自分だけは、ちょっとだからという気持が違法駐車を助長するのだと思います。

最近では、私たちの姿を見るなりすぐ移動したり、お店の人や近所の人が注意するので違反車両も大変少なくなりました。基地のある関係から外国人の違反者も多い。カタコトの英語というより、単語を並べて注意を与えるときは、大汗をかきます。でも中には、日本語がわかって「OK」とすなおに移動してくれる外国人もおります。暖かくなってくると自転車、オートバイに乗る人が多くなり、高校生ぐらいの少年が遠のりをしたり、スピードを楽しむ、スリルを味わう人が目立ってきました。

また、主要幹線道路は、陸送、行楽などの利用者でいつもひしめきあっています。朝は都心へ勤める人の車が続き、夕方は逆に家路へ急ぐ人がラッシュを迎えるのです。

福生市は、東京のベッタタウンとしてまだまだこれから発展するところなのです。と同時に車の事故も多くなるでしょう。これをくい止めるためにも、市民の安全教育が必要であると思います。特に子供だけではなく、大人の安全教育こそ必要ではないでしょうか。

そして、事故の恐ろしさ、残された者の悲しさを知っていただき市民一人一人が、交通ルールを守ってもらいたいと希望しています。

まちの話題・まちの話題・まちの話題・まちの話題・まちの話題・まちの話題

でっかいモクセイ

田村晴二さんが第四小に寄贈

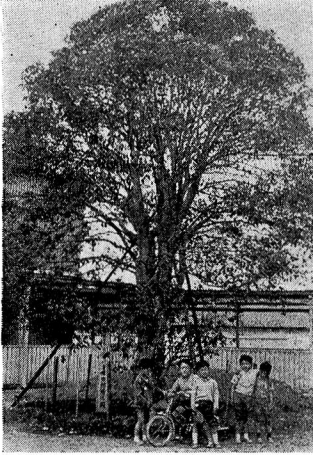
モクセイは、福生市の市の木ですが、普通みなさんはどのくらい大きさを想像いたしますか。

このたび、田村晴二さん(福生市福生三志 56才)のご好意により第四小にご寄贈されたモクセイは、その大きさが、普通の想像をこえて、あまりにも大きく児童ばかりでなく、大人を訪ねる人たちも、「これはすごい」と、見あげながらおどろいています。

うやく植込みができたそうです。この木は、田村家に先代からずっと植えてあったものですが、田村さんがすてにこどものときにも相当大きく、一時、枝をつめたこともありました。また芽をふき

校長先生も「これは四小のシンボルだけでなく、福生のシンボルとして、みんなで大切に管理し育てます。こどもたちも植物に対する愛情がわき、また、市の木でもあるため、郷土愛も心の中に育つでしょう。そして、いつまでもこどもたちの心に残ってくれると思います。秋には、すばらしい香りを校内、つばいに漂わしてくれましょう。今から、みんなで楽しみにしています」と語っていました。

とにかく、高さ九米、巾八米、幹の直径は五〇センチメートル、樹齢も百年以上であらうというもの。植木屋さんも大型クレーン車を使い、三日がかりで、よ



みなさん、四小付近におでかけのときは、是非一度ごらんください。きっと、その立派さにはびっくりするでしょう。

世界連邦建設同盟 福生支部が発足

昭和四十五年十二月二十一日、福生市議会は、戦争を防止し、原水爆の脅威から人類をまもらうとする世界連邦建設の趣旨に賛同し世界平和都市宣言をおこないました。四月十七日、福生市民会館において、世界連邦福生支部の結成大会がひらかれました。

当日は、この趣旨に賛同した四三五名が出席、支部長に石川弥八郎氏が選ばれました。この世界連邦建設同盟は、カナダのオタワに本部があり、世界三七カ国、四五団体が加盟、わが国でも終戦後発足、現在全国で一〇〇支部ができています。

支部会は、世界の恒久平和と人類の福祉増進のために、講演会、研究会や運動をおこない、毎年ひらかれる世界大会(今年は八月にベルギーのブルッセルで開催)には日本代表を送り、世界各国の人たちとも話し合い、平和国際運動をすすめるという。



検査に合格した商品だけに許されるマークです。
衣料品、文房具
運動具、楽器、日用品、台所用品、家庭電気用品、家具類、塗料、接着剤などについています。

洋ガサにも規格マーク



四月一日から日本洋ガサ振興協議会が基準を守った合格製品に品質を保証するマークをつけることになりました。

食料品を選ぶときの 手がかりJASマーク



JASマークは農林物資規格法に基づき、農林水産物関係の優良物質を標示するマーク

で、ハムソーセージ類、かん詰、びん詰類、マーガリン、マヨネーズ、即席めんなどの食料品に適用されます。

品質を保証する JISマーク

JISマークは、工業標準化に基づいて日本工業標準調査会が、品物の性質、形状、寸法などについて一定の検査を行ない、その

生活学校会員募集

福生市には現在二つの生活学校があり、市内一般家庭の主婦を対象に新入会員を募集しています。内容は、食品、物価、婦人健康等、消費生活に関する学習でお気軽にご参加ください。申込先及びお問い合わせは、経済課商工係(電話51-1511 内線261)へ。

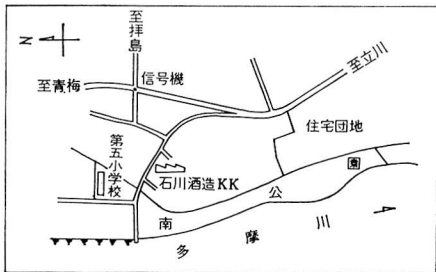
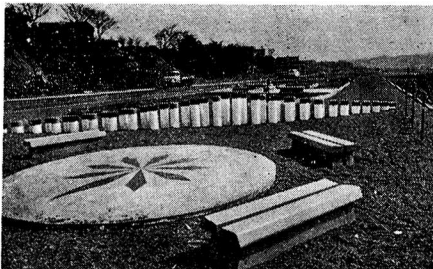
サイクリングコース、散策路などのご利用を

(仮称) 福生緑地南公園仮オープン

完成まであと一歩です

昨年十一月の広報で、お知らせしました多摩川河川敷利用による「青少年の運動、遊び場」としての「福生緑地南公園」が完成まであと一歩ということになりました。仮オープンすることになりました。これから行なう主な工事は、植樹、芝付、外柵、橋、バックネット設置、くず籠設置、車道舗装等です。不十分ながら、サイクリングコース、散策路を中心に一応ご利用できます。

野球場、テニスコート等を利用いただくのは、使用条例を制定後の七月頃からになります。が、野球場については、条例制定により正式に貸出しをするまでの間、自由広場としてご利用ください。今仮オープンすることになりました公園は、市の南端に位置していますが、駐車場もあります。週末等の余暇時間を散策に、スポーツに、大にご利用ください。また近くの川原で釣りもでき多くの野鳥も観察できるなど、ご家族で楽しんでいただける公園と思います。

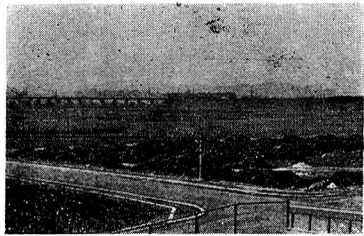


多摩河原に団地
入居は昭和49年の予定

春にはレンゲの花、秋には黄金の穂波がみられた多摩河原の「たんぼ」ですが、市では現在、この多摩河原に区画整理事業を急ピッチで進めています。多摩河原には、すでに第五小学校つくし保育園、都立福生高校等があり、また、市民体育館も工事にとりかかっています。

今度できるのは、日本住宅公団の住宅団地で、場所は福生市熊川地内の国鉄五日市線をはさんで上のところ。団地の面積は、約四万八〇〇〇平方メートルで、十一階建一棟を中心に、八階建、五階建など、合わせて十七棟です。

用地については区画整理事業による保留地と、東京都新都市建設公社の用地を住宅公団が買ってこれにあてられています。なお、この団地建設については市の施設計画等との適合性を慎重に検討して誘致を決定いたしました。団地は、昭和四十九年四月(予定)の入居をめざし昭和四十七年六月から工事がはじまる予定です。レンゲの花や稲穂で親しまれ、お



建設予定地

福生駅東口調査設計
消防車購入・一中
特別教室増築に
二二三〇万円を追加

一般会計補正
予算第一号

しまれる「たんぼ」ですが、これからは、新しい近代的な住みよい環境の住宅地になることでしよう。建設計画の概要

- 建設地 福生市熊川字下河原 二六〇五番地ほか
- 敷地面積 約四万八〇〇〇平方メートル
- 建設規模
- 5階建 (2DK) … 6棟
- 3DK … 5
- 8階建 (1DK) … 1
- 2DK … 4
- 11階建 (2DK) … 1
- 全戸数 … 八六四戸
- 延面積 約四万五〇〇〇平方メートル
- 想定人口 約三、〇〇〇人

体育係

下水道係を新設

四月一日付で、教育委員会内に体育係、また都市計画課に下水道係を新設いたしました。体育係は、市民体育館を現在建設中ですが、市民のみならずスポーツを親しんでいただくために、下水道計画にあわせて、本格的に下水道建設にとりくむためです。

庭木を見あげよう！ 緑の大敵アメリカ シロヒトリの発生期です

五月から六月の初旬にかけて、ご家庭の樹木、垣根、桑畑などにアメリカシロヒトリが発生いたします。

昨年は、みなさまのご協力により被害を最少限にいとめることができましたが、今年もみんなの協力でのこの恐い害虫を撲滅いたします。

五月中旬から七月にかけて成虫(ガ)が木の葉のうらなどに集団で小枝のまたなどに糸をはり、巣をつくりまわります。

葉がすけて見え、白い糸をはっていますので、すぐわかります。幼虫は、十日〜十二日間ぐらいで巣から分散しますので、この時期をのがさず、竹ざおなどの先にボロ布等をつけて、火で焼きすて



ひろがった巣

市内標準地の 価格が公示される

昭和四十七年四月一日付で、全国各地の標準地における正常な価格が土地鑑定委員会から公示されました。

「正常な価格」とは「土地について、自由な取引が行なわれるといた場合における、その取引において通常成立すると認められる価格(通称公示法)」をいいます。福生市内の標準地は、つぎの五か所です。

期間 六月から九月中旬まで
運転手二名 日
当二、三〇〇円
作業員四名 日
お問い合わせは
市役所経済課農務係(電話511-5111内線2622)

▼ 桑畑をお持ちの方は、早期発見にとめてください。
▼ アメリカシロヒトリ
見につけてください。
◎ アメリカシロヒトリ
防除作業員(学生アルバイトも含む)募集

所在地	目 標	標準地の1平方メートルあたりの価格	標準地積	標準地積	市計画に基づく制
福生市大字熊川字北827	1 中グラの南	22,800	251	m ²	都市基盤地区・第7種空地地区
福生市大字福生武蔵野2322-3	東福保育園の東方	24,300	214		住居地域・第3種空地地区
福生市本町115-3	福生駅前通り1小前	136,000	131		商業地域・第8種空地地区
志茂72	銀座通り公共浴場北第2小部	33,000	264		住居地域・第8種空地地区
福生市大字熊川字東512-4	第東	27,300	268		住居地域・第8種空地地区

ご利用ください

6月から無料 法律相談を開設

最近では、わたくしたちの生活には、いろいろな複雑な問題が生じておりますが、このたび、市内の弁護士さんのご協力により、六月から無料法律相談を開設することになりました。

「土地、建物の問題、婚姻、離婚その他私人相互の間でのこまいった問題など」でお困りの方は、どうぞ、お気軽にご利用ください。

日 時 毎月第二水曜日
六月は十四日
午前10時〜午後三時
場 所 市役所市民相談室
担当者 島田弁護士
堀内弁護士
(担当は隔月)

防犯灯の故障等は 市役所に連絡を

今まで町会で行なわれていた防犯灯の維持管理を四月一日から市役所で行なうことになりました。防犯灯の故障などを発見した場合は、市役所建設課管理係までご連絡ください。

(電話51-1511内線2577)
なお、市役所独自の街灯番号標を準備中なので、連絡する場合は東電柱の番号とか目標物(〇〇菓子店前)等を含めてご連絡くだ

7月から老人の 医療制度が改正

七月一日から、老人の医療費助成制度が、つぎのように改正されます。

▽ 所得制限
扶養義務者の所得制限を撤廃し本人の所得だけで対象者を決めます。

▽ 対象者
七〇歳以上(六五歳以上で、身体に障害のある方を含む)の市民で前年に、所得税または住民税を課されなかった方

▽ 助成範囲
各医療保険による本人支払分

▽ 助成方法
病院、診療所、薬局へ保険証と一緒に医療証を提示すれば、保険のきかないものを除き、無料で受診できます。

▽ 受付開始時期
昭和四十七年六月十六日(金)から
現在、すでに医療証をお持ちの方は、改めて申請する必要はありません。

お問い合わせは、福祉事務所福祉係(電話51-1511内線241)(へ)。

ついに死か廃人、低年齢層にふえた 危険な青少年のシンナー遊び

青少年の間に異常に流行し、やがては死か廃人につながる恐ろしいシンナー遊びは、一向に減少する様子はなく、かえって広がる傾向にあります。

残念なことに、昭和四十六年度の福生警察署の統計によると、管内の補導者数は二四名(内女子一名)のうちに、福生市の青少年が三名(内女子一名)また他市町村の者が福生市内で補導された者が三名と、市内できわめて多く発生しております。

◆神経を傷す恐ろしさ

シンナーをかぐと、脳や体内の神経が侵されて中毒症状(酒によるような状態)に慣性となり、くりかえすうちに習慣性となり、頭痛、めまい、失明、神経痛などの症状となって現われ、ついには死亡、また助かっても廃人同様になります。

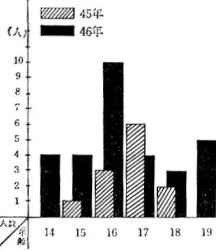
◆お互いに注意を

初期であれば、シンナー等の害悪性を十分教え、家庭と学校で、生活指導をしっかりと行えば、比較的短かい期間で悪用をやめさせることができますので、防止につ



恐ろしい、
シンナー遊びを
止めさせよう

福生市のシンナー補導者



いては、保護者などの注意が必要です。

また、最近では、林の中や公園でのシンナー遊びが多くなっています。シンナーを乱用していることもや常習化している青少年をみかけたとき、また、ボンドの空きびん、ビニール袋などのある場所を発見した場合には、すぐ一〇番に連絡してください。

◆シンナー、ボンドなど接着剤を置いてある店では、青少年への販売について特に注意してください。

市営水泳場

臨時職員募集

期間及び 六月二十六日～九月十日
男女

勤務内容 監視、衣類預りその他
資格 高校二年生以上(監視職員については泳力が必要)

申込 所定の申込書(市役所企画調査室にあります)と健康診断書を六月五日(月)までに職員係に提出してください。

お問い合わせは、市役所教育委員会社会体育係へ。
(電話51-1511内線263)

福生市身体障害者福祉協議会

まもなく発足

最近、心身障害等に対する社会

全体の理解と関心が高まってきています。

福生市においても、市内の身体障害者有志の方々により、身体障害者相互の親睦と福祉と更生を図る目的で、福生市身体障害者福祉協議会がまもなく発足する運びとなり、近く会員募集をいたします。

協議会には、身体障害者、戦傷病各手帳の所持者ならどなたでも加入できます。

多くの方の参加により、目的にそえる充実した会に育ててください。

なお、くわしいことは、左記へご連絡ください。

◎潜水万吉(本町八六)
電話51-3013

◎吉田広助(熊川九六六)
電話51-6691

◎市役所福祉事務所保護係
電話51-1511内線243

東京都個人

経済力調査に

ご協力ください

東京都では、都民の収入について、個人経済力調査を行ないますが、福生市でもつぎの通り調査区域内対象の世帯に調査員が伺いますので、ご協力をお願いいたします。なおこの調査資料は、統計にもちいるだけで、税金等、その他にはいっさい使用いたしません。

調査区域

福牛一、本7、加美平岡地、熊川団地のそれぞれ各町会の一部

期間

準備期間 昭和四十七年五月二十六日から三十一日
本調査 昭和四十七年六月一日から七日

調査員 市役所職員(調査員証携帯)

くわしいことは、経済課商工係(電話51-1511内線261)へ。

編集室

今月は福生市の社会教育活動についてふれてみました。学習会、スポーツ大会など、是非一人でも多くの方が参加して楽しい市民活動に育ててください。

▽アメリカシロヒトリが発生しはじめました。
巢から出る前に退治しないと、あっという間に、木々の緑が食べつくされてしまいます。

まちの大切な緑を保護するためにも、みんなで、十分注意しましょう。

▽もうすぐツユがはじまります。とよはこれれていないか、水はけはよいか、雨もりはないかなど今のうちから十分気をつけておきましょう。