

## 一年生のみなさんへ

一小・二年 島 海 栄 一

一年生のみなさん、小学校ご入学おめでとうございます。

一年前、ぼくたちも一年生になりました。うれしかったり、こまったりしました。おともだちがいなくてあそべなかったり、先生にお話できなくてだまっていたこともありましたが、でも、すぐ慣れて元気になりました。

一年生のみなさん、なんにも心配することはありません。上級生や先生方が、しんせつにおしえてくれます。

まいにちのべんきょう、あそび、えんそく、うんどうかいなど、たいへんなこともあるけど、楽しいことがたくさんあります。

みなさん、はやくなれてください。そして、ぼくたちといっしょにあそびましょう。

(写真は一小一年二組のみなさん)

## おもな内容

- 2～5頁……昭和47年度予算
- 6頁……まちの話題
- 8頁……5月14日は市長選挙
- 9頁……出生児に市の木モクセイを贈呈
- 10頁……福生市清掃条例が改正

# 健康で快適な福生市を旨として

## 昭和47年度予算 22億4234万1000円

### 教育、土木、福祉、環境衛生を

### 重点施策に

市の財政もみなさんのご家庭と同じように財政計画をたてますが、四月から来年の三月まで、みなさんにおさめていただく税金や国や都の補助金などをどう使うか、昭和四十七年度の予算が三月の定例議会でできました。

また開会のはじめに市長の施政方針が示されました。内容は「市政施行以来二年を経過しましたが、議員各位、市民のみなさんのご協力により、健康で住みよいまちづくりを目ざして、いろいろな施策を進めてきました。

まちの都市化、市民生活の向上により、道路、教育、清掃、福祉施策など、どうしてもしなければならぬ仕事はふえておりますが、昨年のドルショックの影響できびしい財政事情の予想される中において、健全財政を維持しながら、健康で安全で、快適な能率性のあるまちづくりを目ざし、市民のみなさんの要望にできるかぎりこたえられるよう努力したいと考えています。

このため、つぎの四つの目標を中心に、限られた財源を最も効果的に使い事業をすすめます。」

・ 将来の発展に通じるまちづくり

・ 社会福祉の充実

・ 教育文化施設の充実

・ 生活環境の整備と市民生活の安定

予算は一般会計、特別会計をあわせると、二二億四、二三四万円（下表参照）前年にくらべると二八%ふえました。

ここでは、学校、道路、衛生、消防など、市の仕事の大部分をまかなう一般会計予算、一九億一二

一三万円の内容をお知らせします。

前年にくらべて、三八・二%の増額で市民一人当りに計算しますと、四万七八一四円のお金が使われることとなります。

### 昭和47年度一般会計予算割合

その他	4.9%	その他	5.3%
市債	9,170万円 4.8%	公債費	8,955万円 4.7%
国有提供施設等所在市町村助成交付金等	1億600万円 5.5%	消防費	1億144万円 5.3%
都支支出金	1億6,179万円 8.5%	衛生費	1億9,121万円 10.0%
諸収入	2億985万円 11.0%	総務費	2億4,466万円 12.8%
地方交付税	2億3,000万円 12.0%	民生費	3億2,543万円 17.0%
国庫支出金	2億5,530万円 13.4%	土木費	3億3,596万円 17.6%
市税	39.9%	教育費	27.3%
7億6,324万円		5億2,195万円	

昭和47年度会計別予算額	
一般会計	19億1,213万円
特別会計	3億3,021万円
(特別会計の内訳)	
区画整理会計	1億1,668万円
国保会計	2億1,087万円
公益質屋会計	241万円
公共用地会計	25万円
一般特別会計の合計額	22億4,234万円

企業会計（水道事業）は、百参照

お金はどこからくるか

## 市税、国庫支出金、

### 地方交付税、諸収入

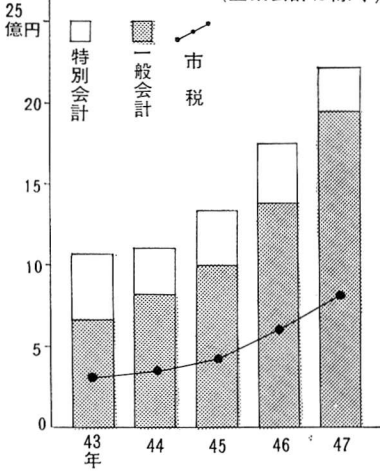
#### Ⅱ 一般会計収入の四本柱 Ⅱ

いろいろな事業をするには、多額のお金が必要ですが、それではお金はどこからくるか、一般会計の歳入構成をみてみましょう。まず一番大きなものは、みなさんにおさめていただく税金で、収入の約四〇%をしめています。これは、市民税、固定資産税が主なもので、前年より一億七〇七九万円の増額で、前年にくらべ二八・八%の増額です。これは人口増と所得の伸びを基本に算出したものです。

二本目の柱は国庫支出金です。これは、国が市に対して教育、民生、土木、消防などのあらゆる分野に補助してくるお金で、前年にくらべ四四・一%の増額です。三本目の柱は、地方交付税です。これは国が市の財政を安定させるために交付するものです。

算出方法は、福生市がその年度にどうしても必要な額(基準財政需要額)を一定の方法で算出しますがこれに対して市税などの収入額(基準財政収入額)が少ないた

## 過去5年間予算額及び、市税の動き (企業会計は除く)



めに、その差額を交付税でみてもらうわけです。ですから、地方交付税が多いということは、市の財政の苦しいことを示しています。四本目の柱は、諸収入ですが、これは収益事業の配分金一億四〇〇〇万円、中小企業振興資金貸付元金収入二〇〇〇万円が主なものです。

そのほか国庫支出金と同様東京都から交付される都支出金は収入

## お金をどう使うか

### 区画整理事業を推進

#### 道路改修は十七本

## まちづくりに のちがひ

住みよ、まちづくりを目ざし、

多摩河原区画整理と加美平区画整理事業をすすめます。福生駅東口開発計画については、昨年から出張所をもうけて話し合いをすすめておりますが、基本設計にもつくづく資料により、できるだけ早く実施方法を決め開発実現に努力します。

主要道路の舗装については、ここ数年重点的に実施した結果、舗装率も実質約六〇%に達しました。が、本年度も舗装、改良を一七本

の八・五%をしめています。

なお、前年にくらべ、市債が約五倍となりました。これは大きな建設事業をすすめる場合、一時に多額のお金が必要ですが、みなさんにおさめていただく税金や国や都の補助金だけではたりませんので、事業資金として、大蔵省、郵政省などから借りるものです。第六小増築と市民体育館の建設に借入を予定しております。

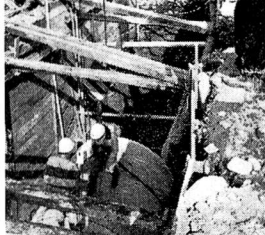
手になると思います。

個人の土地の確保が困難となってきた現在の、公園は市民の庭として、ますます重要なようになっておりますが、公園の整備には力を入れます。また、こどもたちが安心して遊べるよう、空いている農地を借りて児童遊園をつくりたいと思います。

- ▽ 私道整備補助 三〇万円
- ▽ 道路維持に 三二一万円
- ▽ 道路新設改良に 六、七四八万円
- ▽ 交通安全施設建設に 九〇六万円
- ▽ 緊急道路整備 一、九三五万円
- ▽ 土地区画整理会計繰出金 四、〇〇〇万円
- ▽ 加美平に 一、〇〇〇万円
- ▽ 多摩河原に 一、〇〇〇万円
- ▽ 青梅、羽村、福生地区都市下水路組合負担金 一七四万円
- ▽ 福生緑地(仮称南公園)整備 四〇〇万円
- ▽ 児童遊園整備 二五万円
- ▽ 児童遊園開園補助 二〇万円
- ▽ 横田基地飛行場周辺排水路 一億〇一九万円

延長四一三五米、面積一万八四七四平方メートルを予定しています。激増する交通事故に対しても、交通安全施設の整備に力を入れますが、本年度は、道路照明灯六〇基、防護柵一四二三米、その他反対鏡等の整備にも力をいれます。

横田基地周辺排水路についても、前年度に引き続き実施します。なお、さしせま、つた大事業である下水道事業については、当初予算には計上されていませんが、四月中に東京都の多摩川流域下水道計画がきまり次第、補正予算で計上し、本年中には設計の着



排水路事業をすすめます

# 市民体育館を建設

## 第一小に特殊学級を開設

### 教育・文化の 充実のために

こともたちがよりよい環境の中で学べるよう、本年も教育には力を入れます。  
第一小には心身の悩みのある児童に対する教育を充実させるために特殊学級を開設しました。



児童生徒が楽しく学べるように

また、父兄の教育費の負担を解消するため、八〇万円を計上し、小学一年生に対して、教材の無料配布をおこないます。

また、市内幼稚園も、昨年から補助金を交付しておりますが、本年度も毎月四才以下三〇〇円、五才以上五〇〇円を基本に補助しします。

校舎の増築では、第六小学校に普通教室六、特別教室一、職員室その他管理室などを二カ年にわたる継続事業で実施します。

また、市民の体位の向上と文化の向上を目ざして、建設中の市民体育館は来年一月に完成いたしました。市民のみなさんの相互の交流と、青少年の健全な育成にも大きな役割をはたすと思えます。

- ▽ 小学校管理に 六、九四八万円
- ▽ 小学校教育振興費として 一、六九九万円
- ▽ 特殊学級運営に 一、一三万円
- ▽ 第六小増築に 六、三九万円
- ▽ 中学校管理に 二、八八二万円
- // 教育振興に 一、一八七万円
- ▽ 学校給食に 二、九二七万円
- ▽ 育英会補助 三〇万円
- ▽ 社会教育各種講師謝礼

- ▽ 福祉会館図書購入 三八万円
- ▽ 社会教育関係団体補助 五〇万円
- 八〇万円
- ▽ 青少年協地区活動補助に 五六万円
- ▽ 市民各種スポーツ行事などの 二億三、四四九万円

### 五小、六小に 学童保育所開設 福祉諸施策も推進

### 社会福祉の 充実のために

すべての人が明るく楽しい日々を過ごすことができるよう今年も社会福祉施策をすすめます。

民間保育園には、昨年に引き続き施設補助五〇万円のほかに、一八〇万円の補助をします。

また児童のすこやかな成長を願って、第五小、第六小に学童保育所を設置します。

公益質屋会計は維持経費がふえ、経営難となりましたが、利用者が多いため、資金として百万円増額し、運転資金を七百万円としました。

昨年、福祉会館への老人送迎用マイクローバスを配置し、多くの人

- ▽ 市民プールなど体育施設管理に 三〇〇万円
- 六五八万円
- ▽ 市民体育館建設に 二億三、四四九万円
- ▽ 市内幼稚園児補助に 四八〇万円

- ▽ 敬老の日記念品代 三〇万円
- ▽ 社会福祉協議会業務委託料 八二万円
- ▽ 学童保育委託料 六八一万円
- // 備品 一〇〇万円
- ▽ 老人クラブ補助 一八八万円
- ▽ 敬老金 一二九万円
- ▽ 福祉活動専門員補助 八二万円

- ▽ 水道料金免 除費五一万円
- ▽ 公益質屋会計基金積立 一〇〇万円
- ▽ 公益質屋会計繰出金 三〇万円
- ▽ 国民健康保険会計繰出 四〇〇万円

- ▽ 身体障害者福祉に 一四四万円
- ▽ 老人保護措置委託料 一、二〇〇万円
- ▽ 福祉会館管理に 一、三三六万円
- ▽ 市民会館管理に 七九万円
- ▽ 民間保育園施設補助 五〇万円
- ▽ 民間保育園補助 一八〇万円
- ▽ 未認可保育室補助 五四万円
- ▽ 保育園児童委託料 三、五八四万円
- ▽ 市立保育園管理に 五四四万円
- ▽ 児童手当扶助 二、八九七万円
- ▽ 砂場造成の補助に 一四万円
- ▽ 生活扶助に 九、八〇二万円
- ▽ 市営住宅管理に 一、一七万円
- ▽ 住民検診、老人健康検査、寝たがり老人対策などに 二、三三万円
- ▽ 火葬費の助成 九〇万円
- ▽ 狭山火葬場組合運営に 二二一万円



楽しい老後を過ごせるように

# ダストボックス方式を 一部地区で採用 緑化運動も推進

## 生活環境の生 活と市民の生 活の安定のために

ゴミのない、またハエや蚊のいない清潔なまちづくりのために、生活環境の整備には力を入れます。

昨年試験的に実施しましたダストボックス方式は五百万円を計上一部の地区で実施します。

市の緑化運動については、昨年の木、花がさまりましたは、今年度は出生児に記念樹をさしあげまた公園などの公共施設の緑化運動をすすめます。

防火対策としては、防火貯水槽五基、消火栓六基を新設します。商業住宅都市として発展する福生市は、商業振興はきわめて重要であります。商工会育成はもとより、各商栄会の発展に役立つよう中小企業振興資金の貸付事務を簡素化し、融資の増額をはかります。

伝染病院組合負担金として  
一、二〇万円

- ▽ 予防接種のために 四四四万円
- ▽ 害虫駆除など環境衛生費として 二一〇万円
- ▽ 公害対策として 四一〇万円
- ▽ 西多摩衛生組合負担金 七、四七六万円
- ▽ じん芥処理に 三、四八六万円
- ▽ し尿処理に 四、二二三万円
- ▽ 首都美化活動費として 五三万円
- ▽ 緑化運動推進に 三、四九万円
- ▽ 防犯灯設置工事として 五〇万円
- ▽ 福生市消防団運営に 一、一九四万円
- ▽ 消防施設管理、消火栓設置に 一三八万円
- ▽ 防火貯水槽築造 四四〇万円
- ▽ 第五分団詰所 二、三五万円
- ▽ 福生地区消防組合負担金 七、八四六万円
- ▽ 防火貯水槽等借地補償料 一、一五万円
- ▽ 商工会補助に 三三、一〇万円
- ▽ 中小企業振興資金貸付として 二、〇〇万円
- ▽ 小口事業資金利子補給 一、三万円

### ■ 収益的収入及び支出

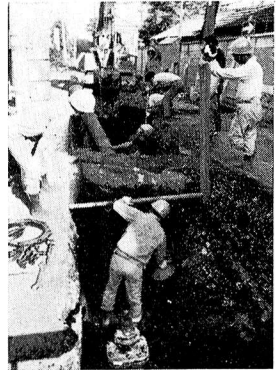
収入		単位千円	
区	分	予算額	昨年度予算額
水道事業	収益	165,218	154,956
水営業	収	157,408	147,246
営業	外	7,810	7,710
営業	外		
支	出		
区	分	予算額	昨年度予算額
水道事業	費用	165,218	152,156
水営業	用	111,295	102,712
営業	外	50,923	46,444
営業	外	3,000	3,000
支	出		
区	分	予算額	昨年度予算額
水道事業	費用	165,218	152,156
水営業	用	111,295	102,712
営業	外	50,923	46,444
営業	外	3,000	3,000

### ■ 資本的収入及び支出

収入		単位千円	
区	分	予算額	昨年度予算額
資本的	収入	60,900	85,900
資	入	60,000	85,000
企	負	900	900
事	担		
工	金		
支	出		
区	分	予算額	昨年度予算額
資本的	支出	104,732	121,222
資	費	89,179	108,560
建	金	13,553	10,662
設	還	2,000	2,000
企	費		
業	費		

注 △は減を示す

## 6830mの 配水管を埋設 =水道事業会計=



水道事業会計も、最も効果的に経費をつかい、市民のみなさんの福祉の増進を図ることを目的に予算をつくりました。

諸物価の値上りの中にあつて、財政面にも大きな影響が予想されますが、収入源の確保や財産を効果的に運用し、収支の均衡をはかります。

建設関係では、将来の人口増に

そなえて、市民のみなさんに十分給水できるように大小六八三〇米の配水管の布敷をおこないますが、これらの財源は、国や公営企業金融公庫などから借入れる長期借入金、内部資金などです。

なお資本的収入が、資本的支出額に対して不足しますが、留保資金により補てんします。

### 広報訂正文について

去る一月十二日発行の広報ふっさ第一一八号四頁に掲載したスポーツの振興と文化施設の充実を目ざした新春座談会の記事で、「昭和四十八年度に蔵書十萬冊の図書館を建設、郷土資料館も完備」と云う見出しで「図書館は昭和四十八年の建設を予定しておりませんが昭和四十七年中に土地を確保したいと思ひます。云々」という私の発言は、市の財政の見通しの違いにより、敷地の購入も、建物の建設も延期いたしました。

なお、同広報六頁に掲載した「昭和四十七年度と昭和四十八年度までの公共施設整備計画に関する記事のうち、福生市公共施設整備計画が、つぎのとおり変更いたしました。」とあるのは、誤りでした。

したがって、昭和四十七年度のつぎの計画は削除いたします。

昭和四十八年度、四十九年度分も変更いたします。

(1) 都市計画道路(二・二・二)用地買収面積二〇〇m<sup>2</sup>

(2) 第一中増築(鉄筋三階)

(3) 中央図書館用地取得

市議会ならびに市民のみなさんに迷惑をおかけいたしましたことを深くおわび申しあげ、訂正いたします。

福生市長 石川常太郎

まちの話題・まちの話題・まちの話題

福生市生活学校のみなさんは三月八日福生市、青梅市、羽村町、瑞穂町で運営される、じん芥、し尿処理施設を見学いたしました。その感想文を寄せていただきました。

ゴミ焼却場を見学して

福生市牛浜 一五一  
島田 静枝

三月八日、めずらしい小春日和の午後、福生市役所のご好意によるマイクロバスで焼却場を見学しました。

ゴミ戦争という言葉が使われていた折りでもあり、日頃から焼却

場を見たいと思っていたので参加しました。場所は福生市と羽村町との境にあり、青梅市、福生市、羽村町、瑞穂町の二市二町の組合

組織でできています。行きついで驚いたことは想像とは大変な違いです。臭気もなく広々としていました。はじめに工場

の一部を見て、その後、所長さんの説明があり再び見学しました。平日、ゴミは一日六〇トン位、

休日の次の日には一〇〇トン位、一〇トン位出るそうです。ゴミ処理は一日五〇トン・し尿は十七万人分出るそうですが、間に合わない

好評

第二回福生吹奏楽愛好会定期演奏会

奏会

いへん好評でした。曲目は、行進曲、ジャズ、世界の音楽の三部にわかれて行なわれましたが、前年にくらべ、曲目の幅もぐっとひろくなり、生の音楽の迫力を十二分に披露してくれました。

市民のみなさんに生の音楽を楽しんでもらうために、市民による市民の吹奏楽団をつくらう。と福生市OBを中心として、昨年第一回演奏会をするまでに育った福生市吹奏楽愛好会は、四月二日、午後二時から第二回演奏会を市民会館で

おこないましたが、約四〇〇名のみなさんが集りた聴衆の一人に感想をお聞きしました。

そうです。さらに三億二千万円かけて新しく施設を建設していました。

焼却費用は一トン焼却するのに一五〇〇円かかるということ

です。ゴミ回収の方法は、福生はポリバケツ、青梅はダストボックス、羽村はポリ袋で、それぞれ長所、短所があり、どの方法が良いと言えないそうです。

し尿処理は、高熱で焼却し、二〇倍の水でうすめ、そして、薬品を入れ種々の段階を経て検査し魚類の住める状態にして都市下水路に放流するそうです。また、各部

所には脱臭装置があるので、ほとんど臭気は感じませんでした。西多摩衛生組合では、水洗を通して臭気を水に吸収させるそうです。耐久消費財の普及につれてふえて

いるゴミは、業者が運んできて大量のゴミは、業者が運んできて目方を計り、費用を出して処理していました。各家庭から出るゴミは、よく水

を切り、紙袋か新聞紙等に包んで捨てる方法がよく、焼却効果も高

めるとのことでした。ポリ袋やボ

福生交通安全協会の歌の作詞に 佐山さんが入選



福生交通安全協会の歌の作詞に、福生署管内の佐山さんが入選

入れてとんやんやんって面白いです。はじめ、十数人ではじまったこの会も、その後、地方出身や年輩者(妻帯者)の方なども入会し現在会員は三〇名、職業構成も高校生、予備校生、小学校教諭、警察官、会社員、家事手伝、栄養士、幼稚園教諭などさまざま、市民による市民のバンドを目ざして着実に成長してきているようです。これからもいっそう努力をして、すばらしい市民吹奏楽愛好会にして

三、四月二日、午後二時から第二回演奏会を市民会館で

※ ※ ※

まちの話題・まちの話題・まちの話題・まちの話題・まちの話題・まちの話題



⑫ 劇団ポッツオ

五月の発表会目ざし  
て猛練習

今月は、市民による市民の劇団を目ざして練習にげむ劇団ポッツオをご紹介します。このサークルは、昨年の青年のつどいに、第一回の発表をおこないました。が、去年の六月に誕生した若さあふれる劇団です。

現在、五月の発表会を目ざして毎週月曜日、午後七時三〇分から九時三〇分まで、福祉会館で猛練習にげんでいますが、練習のあい間をおじゃまして、いろいろとお聞きしてみたい。

ポッツオという意味はイギリスのある劇作家の脚本の中に出てくるポッツオという主人公の名前をとってつけました。

会員の数は……  
現在十六名で、そのうち男子十一名、女子五名で

す。年齢制限はありませんが、現在若い人が中心です。

年齢は十七歳から二十六歳の人が多いと、学生よりも働いている人が多いですが、女性も学生が多いです。

みんな学生時代に演劇をやっていたのですが、卒業しても続けたいという気持ちで強く、最初は演劇の経験者が集まって活動して入っています。

演劇の基本はどんなことで声か発声と表現方法です。発声は腹式呼吸というか、おなかの中から声を出す練習をしないと、観客によく聞こえませんが、発声練習は毎回行なっています。

演劇のむずかしさ、楽しさについては……

表現や演技の方法がむづかしいですね。特にたちげいこでは、言葉と動作の一致がなかなかできません。

セリフを覚えるのも大変です。でも、年齢、性格、その主人公の生活環境などいろいろの役がありますが、自分の中にあるものを

出して、自分をその役に近づける。そこには、自分のある一定の線があり、なかなかむずかしいけれども、その役の中に自分を入れられるという事は、演劇の楽しさです。

また、舞台装飾、照明など、みんなの協力で、一つの表現に向って努力することも楽しいものです。

このため、これからは、もっと演劇における効果とか、洋服、美術、音楽、メーキングアップなど各分野に興味をもっている人にも、たくさん入ってもらいたいですね。そうすれば、内容もぐっと充実に思っています。

脚本の選び方は……

今のところ、専門家によるものを選んでいますが、これからは脚本も自分たちで書いて、自作自演もやってみようと思っています。

五月の公演会は、家庭の問題をテーマにした三幕を予定しています。題名は「狂人なおもて往生をとく」というものです。昼と夜の二部にわけてやりたいと思っています。

運営に必要な経費は……

毎月一〇〇円づつ積み立て、脚本の印刷代などに使っています。舞台装置などの費用は別ですが、これからの抱負は……

昨年の青年のつどいで、第一回の公演をやりましたが、これからは、定期発表会をもち、これを継続させることです。

そして、いろいろの方に見てもらい、年齢に制限はなく、多くの市民のみなさんに参加していただき、市民の劇団に育てたいですね。

それには、定期公演会をおし、市民に愛される劇団にしたい。

是非参加し、市民の劇団に育ててください。

是非参加し、市民の劇団に育ててください。

みなさん、五月の公演会は、是非ごらんください。

そして、演劇に興味のある方は是非参加し、市民の劇団に育ててください。

是非参加し、市民の劇団に育ててください。

是非参加し、市民の劇団に育ててください。

是非参加し、市民の劇団に育ててください。

是非参加し、市民の劇団に育ててください。

是非参加し、市民の劇団に育ててください。

是非参加し、市民の劇団に育ててください。

是非参加し、市民の劇団に育ててください。



せりふの練習をするみなさん

をみてやっておりますが、交通事故のないまちを願って、その気持ちを歌に表わしました」と語りました。

また、奥さんは、一昨年武蔵村山市の市章に応募して、多くの作品の中から、見事入選しておりますが、これからも地域社会のために、少しでもお役にたちたいですね」と、語っていました。

福生交通安全協会の歌  
一、みどりの風はさわやかに  
奥多摩街道 陽はほる  
燃えたる希望 はつらつと  
無事故の誓い 呼び交す  
福生 福生 福生  
抱負にみちし 我らの交通安全  
全協会  
(二、三は略)

小・中学生に  
日本棋院福生支部で  
囲碁を無料指導

つきにより、日本棋院福生支部では、囲碁を無料指導いたします  
対象者 小・中学生  
指導内容 入門より6級まで  
日時 五月三日(水)より、毎週日曜日(祝祭日を含む)午前10時~正午  
会場 福生囲碁センター(福生市志茂二八)  
申込方法 ハガキに、住所、氏名、学校名、学年、保護者名を記入のうえ、保護者の方より申し込んでください。  
申込先及び問い合わせ先  
日本棋院福生支部(福生市本町二〇) 電話51-2(935)

# 5月14日に福生市長選挙

## みんな投票しましょう

### 入場券は郵送します

五月十四日には、福生市長選挙が行なわれます。これは、今後四年間の市政の歩みをきめる大切な選挙です。

住みよいわたくしたちの福生市を築くために、自分自身でよく見、よく聞き、そして、よく考えてみんな投票しましょう。

### 投票することが出来る人

今回の市長選挙で投票できる方は、昭和二十七年五月十五日以前に生まれ、昭和四十七年二月二日までに転入届をし、以後引続き、福生市に住んでいる方です。

なお、昭和四十七年二月二日以後福生市に転入届をした方は投票資格はありません。

### 入場券は郵送でお届けします

一、入場券は福生市の選挙人名簿に登録されている方について各個人あてに郵送いたします。

二、入場券は、投票所の混雑をさけるための整理券のようなものですから、なくさないようにしましょう。

てください。なお、入場券を紛失した方でも選挙人名簿に登録されていれば投票できますので投票日当日に投票所受付に申し出てください。

三、入場券は本人以外使用できませんので、他人の入場券を使用するなど、不正に使用した者は処罰されます。

### 選挙公報を全世界に配布

市民のみなさんに候補者の政見公約などをお知らせするために、選挙公報を発行いたします。

市長選挙公報は選挙日の前日までは各家庭に配布いたしますが、届かない場合には至急選挙管理委員会事務局(電話011511内線226)までご連絡ください。

### 不在者投票

やむをえない事情により、投票日に投票することができない方は、不在者投票をすることが出来ます。大切な一票をむだにしないようにしましょう。

### 不在者投票ができる方

投票は投票日に、本人が直接投票所に行って投票するものですが、つぎのような理由で投票できない方は選挙の告示の日から投票日の前日(五月四日から五月十三日)まで、毎日、午前八時三〇分から午後五時まで、前もって不在者投票ができます。

一、投票区の区域外で職務や業務に従事中的方(例えば、出張旅行などで地方にいる方など)

二、やむを得ない用務や事故のため、福生市外に旅行や滞在中的方(例えば、冠婚葬祭、交通事故、病人の看護などの場合)

三、病氣、負傷、妊娠、身体障害などのため歩くことが著しく困難な方(例えば、出産予定日が投票日の前後に当る方など)

なお、病院等に入院中で、その病院等が不在者投票の指定病院であれば、その病院で不在者投票ができます。

それ以外の方は、直接選挙管理委員会においてにならないと不在者投票はできません。

◎ 市内の指定病院は、福生病院(福生市福生二三八)と大聖病院(福生市福生八七二)です。

### 不在者投票するには

以前は、不在者投票する場合には、投票用紙を請求する際に、不

在者投票事由該当証明書が必要でしたが、昭和四十五年十二月の法律改正で証明書の必要はなくなり、そのかわり、投票所で投票することができないことを本人が文書で宣誓することになりました。宣誓書の用紙は、選挙管理委員会事務局にあります。不在者投票の宣誓書には印鑑が必要です。また、不在者投票の指定病院で投票しようとする方は、その病院の長に申し出てください。手続はその病院の長が本人にかわってしてくれま

なお、くわしいことは、選挙管理委員会事務局(電話011511内線229)へお問い合わせください。

### 福生市長選挙不在者投票の

### できる期間

五月四日(木)から五月十三日(土)まで毎日、午後八時三〇分から午後五時まで

### 開票は即日開票

福生市長選挙の開票は即日開票です。開票は五月十四日(日)午後八時から福生市民会館で行なう予定です。

### 4月24日(月)に

### 立候補予定者説明会

つきにより、立候補予定者説明会を開催します。日時 四月二十四日(月) 午後一時

### 場所 福生市役所

### 第1中学校が新しい投票所

＝投票区は熊牛、福栄、富士見台、玉川台＝

第4投票区の有権者が、増加しましたので、下図のように投票区を分けましたので、お間違いのないようご注意ください。





# 4月 9日 国民健康保険料は 仮保険料を徴収

## 仮保険料を徴収

四月と九月までの保険料は、前年度の保険料を納期の数で除した額で仮決定し、納入していただきます。

保険料の算出基礎となる前年の所得が六月まで確定せず、また、医療費は年度当初の四月から支払いがあり、資金繰りが難しくなるためです。

なお、十月に前年度所得にもとずいて一年間の保険料を決定し、仮決定分を差し引いて調整し、十月から三月まで納入していただきます。

納期 毎月月末

納入場所 市民課保険係  
四月一日から、つぎの金融機関でも保険料を納入することができ  
ます。ただし、一カ月を過ぎると  
取扱いませんで、直接、市民課  
へ納入してください。

福生市では、緑化運動の推進と市の木制定を記念し、市内居住世帯のうち、昭和四十七年四月一日以後の出生児を対象に、市の木（モクセイ）を贈呈してあります。

△該当市 昭和四十七年四月一日以後の市内居住世帯の出生児全員。

▽贈呈方法 毎年二回実施し、市の木及び幼児名入りプレートを贈る。

第一回目 四月から九月までの出生児に対し、十月中に贈呈

第二回目 十月から翌年三月中の出生児に対し、四月中に贈呈

なお、該当者の方々には、ハガキ等により、贈呈年月日、会場等くわしいことは連絡いたします。

## 4月から 出生児に市の木 モクセイを贈呈

## 出生児に市の木 モクセイを贈呈

△該当市 昭和四十七年四月一日以後の市内居住世帯の出生児全員。

▽贈呈方法 毎年二回実施し、市の木及び幼児名入りプレートを贈る。

第一回目 四月から九月までの出生児に対し、十月中に贈呈

第二回目 十月から翌年三月中の出生児に対し、四月中に贈呈

なお、該当者の方々には、ハガキ等により、贈呈年月日、会場等くわしいことは連絡いたします。

## ⑬ 町会別人口密度



【福生市全体の人口密度は、1ha（ヘクタール・100m四方）当り39人で、町会別における面積及び人口密度はつぎのとおりです。

面積については、本町8が最も広く88.4haで、以下、熊牛(64.7ha)、武蔵野(59.1ha)、鍋2(58ha)、鍋1(55ha)、志茂1(44ha)となっています。

最も面積が狭いのは、本町3で2ha、以下、本町2(3.3ha)、玉川台(4.8ha)の順

また、人口密度については、本町3が最も高く1ha当り171人、以下、本町2(148人)、本町6(115人)、志茂2(105人)、富士見台(94人)、本町1(93人)、人口密度が最も低いのは、志茂1で1ha当り21人、以下、南(23人)、永田(30人)、内出(33人)、鍋2(35人)、熊牛(38人)となっています。

団地については、熊川団地が、面積7ha、人口密度1ha当り293人、加美平団地が、面積7.9ha、人口密度1ha当り431人です。

また、福生市の将来人口は、1ha当り100人として考えてみますと、78,895人となります。

## 福生市消防団長に 斎藤 巽氏



斎藤 巽氏

昭和47年度の消防団役員は、つぎのとおり決まりました。

- 団長 斎藤 巽
- 副団長 設楽 清一 森田政雄、細谷唯一 高橋光夫
- 第一分団長 内出 英雄
- 2 野島 信司
- 3 清水 岩作
- 4 野口 秀世
- 5 笹本 重男



## 地震の心得 シリーズ

鉄筋建物内や劇場、百貨店などにいたとき

- 鉄筋コンクリートや鉄骨鉄筋コンクリートで造られている建物は、木造に比べ耐震性に強いものが多く、地盤の悪い場所に建てられたものや耐震構造が不十分なものでもないかぎり、関東大地震級の地震でも一応は安全であるといえます。これらの建物は、一瞬のうちにつぶれることは、よほどの悪条件が重ならない限り、まず考えられません。したがって、落ち着いて状況を判断し、つぎのような点に注意しましょう。
- ① あわてて外に飛び出さず、まず火の始末をする。
- ② 倒れやすいたんす、戸棚、本棚などの家具に身を寄せない。
- ③ 天井からの落下物、重量物の転倒などに注意する。
- ④ 窓ガラスの近くに身を寄せない。
- ⑤ 落ち着いて行動し、出口や階段に殺到することなく、建物の責任者などの誘導に従う。
- ⑥ エレベーターは、停電などにより停止するおそれがあるので利用しない。
- ⑦ また、劇場、公会堂、映画館、百貨店などのような建物は、耐震性を十分考慮して建てられているので、倒れる心配はまずないが、古い木造やブロック造のものには倒れるものがあり、停電により一瞬暗やみとなったり、出口が少なく、階段も狭いので混乱したり、天井から電灯や、ガラスなどが落ちたりします。
- ⑧ これらの施設などでは、地震や火災が起こったとき避難誘導に当たる責任者が決められているので落ち着いてその指示に従って、つぎの点に注意しましょう。
- ① あわてて出口や階段に殺到しない。
- ② 天井からの落下物やガラスの破片に注意する。
- ③ 停電になっても誘導灯がすぐつくので、落ち着いて施設の責任者の指示に従い、秩序正しく行動する。
- ④ 劇場などでは、すばやく椅子の間身をひそめる。なお、余裕があれば出口近くの者から、秩序正しく外に出る。
- ⑤ 揺れがおさまったあとでも、あわてて出口に殺到しない。

# 産業廃棄物は事業主が処理

## 福生市清掃条例が改正

国の「廃棄物の処理及び清掃に関する法律」が全面改正されたのに伴い、福生市の清掃条例が三月の定例議会で全面改正され、五月一日から施行されることになりました。

主な改正点はつぎのとおりです。

一、汚物を一般家庭の日常生活から排出される一般廃棄物と、会社経営など、事業活動を行うとして生じる産業廃棄物とをわけて、そして、事業活動から生じる産業廃棄物

は、事業主が自らの責任において、適正に処理することが義務づけられました。ただし、小規模事業者については、いままでとおり物が処理します。また、産業廃棄物のうち、固型状のもので、一般廃棄物と合わせて処理することができるとも市で処理します。

二、産業廃棄物のうち、ごみの処理手数料が改正されました。内容は別表のとおりですが、多量ごみ(臨時排出)と事業活動に伴う一般廃棄物の処理手数料及び産業廃棄物の処理費用を一kgにつき四円とし

ました。ただし、直接、処理場に持込んだ場合は一kgにつき二円に減額されます。

なお、いままで直接処理場に持込んでいたごみは、無料でしたが今回の改正で有料となります。くわしいことは、衛生課環境衛生係(電話51-1511内線247)へお問い合せください。

注、産業廃棄物(事業活動に伴い生じるごみのもの)

- ・汚えがら、汚いで、廃油、廃酸
- ・アルカリ、廃プラスチック、
- ・紙くず(出版、製本、印刷物加工などからの排出)
- ・木くず(家具、木製品の製造)
- ・繊維くず、食品、医薬品製造業などの固型状の不要物、ゴム、金属ガラスくず、コンクリート破片など

## 必ずしましょう！ 犬の登録と注射

つぎのとおり犬の登録と狂犬病予防注射を実施いたします。日時及び会場

### 5月1日(月)

- ・午前9時40分～午前10時40分 於熊川神社境内
- ・午前11時10分～正午 於熊川中央会館
- ・午後1時30分～午後2時20分 於第三小学校裏庭

### 5月2日(火)

- ・午前10時～午前11時30分 於市役所前
- ・午後1時30分～午後2時20分 於第六小学校西側公園
- ・午後2時50分～午後3時30分 於第四小学校体育館前

なお、手数料として、登録手数料三〇〇円、注射料三〇〇円、注射済票手数料六〇円 計六六〇円が必要ですよ。

注意  
一、犬は清潔にし、できるだけ人が連れて来て下さい。

二、当日、犬に異常のある(病気、妊娠など)場合は申し出て下さい。

三、無登録、未注射で犬を飼うと法により処罰されることがありますので注意してください。

## 条例改正に伴うごみ処理手数料

旧条例	生活世帯		事業所		生活世帯に接続する事業所	
	無料	1か月平均排出量が150kg以下の場合、月額80円をこえる排出量10kgにつき10円を加算	1か月平均排出量が150kgをこえる場合、1kgにつき10円	1か月平均排出量が150kgをこえる場合、1kgにつき10円	1か月平均排出量が150kgをこえる場合、1kgにつき10円	1か月平均排出量が150kgをこえる場合、1kgにつき10円
改正条例	一般生活世帯		事業所		事業所に接続する生活世帯	
	無料	事業活動に伴う排出量1kgにつき4円	1か月平均排出量が150kgをこえる場合、1kgにつき4円	1か月平均排出量が150kgをこえる場合、1kgにつき4円	1か月平均排出量が150kgをこえる場合、1kgにつき4円	1か月平均排出量が150kgをこえる場合、1kgにつき4円

## 92%が進学

### 中学生の進路

今年の中学卒業生は、一中、二中あわせて、四五一名で、高校へ実社会へと巣立っていきました。このうち、九二%が進学で、内

訳は都立高が五二%、私立高四〇%です。

男女とも商業科や農畜関係への進学が少なく、普通科が多いのは

### 卒業後の進路状況

区	分	男子		女子		計
		進	退	進	退	
都立高校	普通	77	81	17	15	158
	商業	2	0	0	0	2
	工業	35	0	0	0	35
	農政	8	9	17	6	40
私立高校	計	122	111	233	38	233
	普通	52	86	138	11	131
	商業	4	7	11	0	11
	工業	31	0	31	0	31
定時制	進	87	93	180	4	184
	職業	4	0	4	0	4
	訓練	13	7	20	0	20
	種	1	0	1	0	1
家庭	進	0	0	0	0	0
	職業	1	1	2	0	2
	訓練	0	0	0	0	0
	種	0	0	0	0	0
計	進	22	16	38	3	41
	職業	3	0	3	0	3
	訓練	0	0	0	0	0
	種	0	0	0	0	0
計	231	220	451	3	454	

## 編集室

昭和四十七年度の当初予算がまきました。ごまかい点まで全部ご紹介できませんので、市政の四つの柱を中心にお知らせしましたが、蔵入、蔵出のあらましをご理解していただければ幸いです。

(電話51-1511内線2668)

## 水道集金員募集

募集人員 若干名  
年齢、男女不問  
採用条件 主に福生市内居住者  
職種 水道料金の集金  
地域 福生市内  
なお、くわしいことは水道課業務係へお問い合わせください。

## 学童を交通事故から守ろう

