



## 「早く春がこないかな」

### 春を待つ新入学児の健康検査

一月二十日から二十五日まで、この春入学する児童の身体検査が各小学校で行なわれました。冷たい北風の吹きすさぶ毎日ですが、春を待つ新入学児のみなさんはとても元気です。六年生のお姉さんがお手伝いいたしました。衣服の着脱さもほとんど自分ででき、みんな立派な体格でした。

「名前をいってください」「今日はだれときましたか」「右の眼はどれですか」など、簡単なテストもみんなはきはきと答え、もう一年生に入学したようです。

つきさうお父さん、お母さんもさすがに嬉しそう心は早くも桜の花にむかえられる入学式に思いをはしらせているようでした。

なお、今年はみんなで七六七名のみなさんが、小学校に入学いたします。

## おもな内容

- 2頁……ゴミ問題を考えよう
- 4頁……紙袋のアンケート結果
- 5頁……集う仲間 福生剣友会
- 6頁……農地も宅地なみに課税
- 7頁……特殊学級その3
- 8頁……春の火災予防運動

# ふえるゴミ 1日処理費15万円

## 新焼却場も建設中

### ＝ ゴミ問題を考えよう ＝



「このままの状態が続けば都市はゴミに埋まってしまう」

かつて、ゴミの排出量は文化のパロメーターなどといわれてきましたが、今や迫り来るゴミの危険は第三の公害ともいわれ、新聞紙上でもとりあげられています。この問題は二三区だけでなく多摩地区でも直面している問題です。

そこで今月は福生市のゴミ問題の現状についてふれてみましょう。

## 増加する ゴミの量

日本経済の高度成長がはじまった昭和三十五年頃から、消費革命といことがはじかれ、かつての節約は美徳の時代から、大量生産、大量消費時代となり、「使い捨て時代」となりましたが、福生市の場合も、人口増に伴い、ゴミの量は年々増加しています。

過去五年間の排出量をみても、下表のように人口増加率にくらべゴミの増加率はきわめて高くなっていますが、この傾向は今後も続くものと思われま。

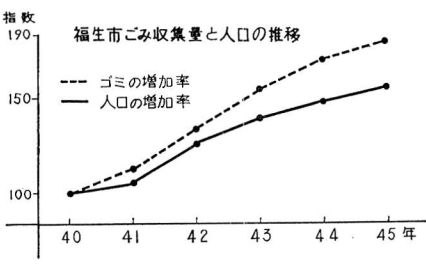
現在、市内で出されるゴミは、一日じん芥収集車にして平均二十台、三二トン、また毎週木曜日の危険物は一日二十五台、五〇トンははき出され、また、電話で受付けている、テレビ、洗濯機、家具など粗大ゴミも一か月平均五三件となつて前年にくらべ十二・一％増となつています。これは、最近の廃品の再利用やメーカーの下取りが少なくなつてきたことなどが排出量を一層増大させている原因と思われる。

## 現在の処理場はパ ンク 12月には新 焼却場が完成

ご承知のように、福生市のゴミは、福生市、青梅市、羽村町、瑞穂町の二市二町で運営される羽村町にある処理場で処理されますが

(危険物は各市の廃棄所です) 昭和三十五年頃から、消費革命といことがはじかれ、かつての節約は美徳の時代から、大量生産、大量消費時代となり、「使い捨て時代」となりましたが、福生市の場合も、人口増に伴い、ゴミの量は年々増加しています。

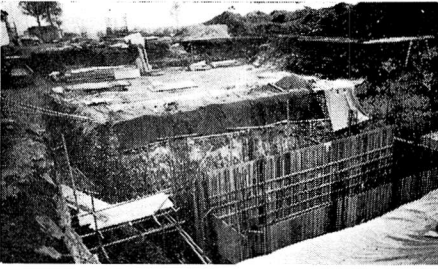
過去五年間の排出量をみても、下表のように人口増加率にくらべゴミの増加率はきわめて高くなっていますが、この傾向は今後も続くものと思われま。



時間を十八名の職員が六名づつ三交替で、二十四時間昼夜稼働させこれに対処していますが、処理能力はもはや限界に達し、現在一日処理能力一五〇トンの新しい焼却場を総工費三億二千六百万円で十二月完成目ざして、工事をすすめています。しかし現在使用している処理場を利用したとしても、合計二〇〇トンの処理能力であり、人口増に伴うゴミの増加を考えると、昭和五〇年が限度とされています。また現在焼却灰をすてている砂利穴の埋立地も、現在の状態が続けば、二、三年でいっぱいになることも考えられ、この確保も大きな問題となつてきます。ゴミを出す。清掃車で始末するゴミがふえる。またこれを始末する。ゴミを受けつける能力にも限度があり、この循環は、いつまでも続くものではありません。

## 一トン処理に五 千円、金のかか るゴミ処理

昭和四十五年度からゴミ収集は無料化しましたが、ゴミ処理には多くのお金がかかっています。昭和四十五年度の決算でも、じん芥処理費として、一八四一万円一トあたり約五、〇〇〇円、一日十五万円、また西多摩衛生組合負担金として四二六八万円がかかっていますが、このままの状態が続けば、みなさんにおさめていた



建設中の新焼却場

く税金の多くがゴミのために使われてしまいます。このことは、福生市だけでなく、いまや全国各市の共通の悩みですが、ここに「ゴミ戦争」といわれる理由があるわけです。

### 焼却炉に有害なプラスチック

排出されているゴミの質も、多様化していますが、この中に含まれるプラスチックは今後の焼却の問題では、きわめて重要な問題です。これは機器に附着し燃焼を妨げ、また発熱は普通のゴミの約八倍も生じ、また焼却するとき発生する塩化水素も多くの害をもたらします。

またそのまま埋設しても、永久に腐らず、地盤は安定しないというやっかいもので、この問題については、処理技術の開発、生産抑制などについて総合対策の樹立が現在各方面で叫ばれています。普通、じん芥の中のプラスチックの含有量が二〇％に達すると、焼却炉の使用は不能といわれています。

### ゴミを減らすには

#### どうしたらよいか

#### Ⅱ これからの課題 Ⅱ

やがては、排出されるゴミの量は環境の受容能力を越えて大きな問題になると思われますが、このゴミの問題は、社会全体の問題であり、ゴミを処理する側とゴミを出す側が共に考えていかなければならない問題であると思われま

す。また、なにがなんでも排出するということではなく、各家庭で燃えるものはなるべく自家処理するとか、また利用できるものは、再生品として利用し、ゴミをなるべくつくらない方法を考えていただく必要があります。

一部の都市では風呂敷の使用、誇大包装などをなくそうなどの運動が展開され、また国や関係業界も産業廃棄物の減量などについて研究をすすめています。また、市民のみなさんと共に考えていかなければなりません。

実際の焼却にあたっては、西多摩衛生組合の所長も「現在、過大包装紙や石油繊維を減らす運動がおこなわれていますが、これからは

すが、現在の焼却炉は高熱にたいする特殊な材料であるため、そのまま焼却しています。

しかし、十二月に完成する新しい焼却炉は、プラスチックの含有量の増加を考えると、この問題については、市民のみなさんの協力をいただくなくてはならないと思われま

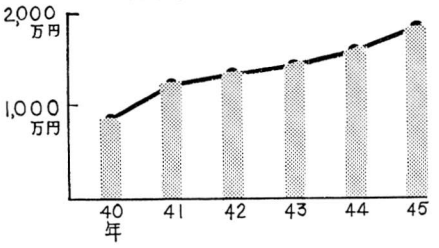
す。市としても、今後の対策についてはいろいろと検討しておりますが、市民のみなさんにおかれましては、ゴミの問題について認識を高めていただき、今後のご協力を

お願いします。  
なお、とりあえずつぎの点について市民のみなさんのご協力をお願いいたします。

- ▽ 燃えるものは、なるべく自家処理（焼却）してください。
- ▽ 捨てる前にもう一度、使えないかしらと考え、利用できるものは利用しましょう。
- ▽ 必ずポリバケツで処理できる範囲で出してください。処理できない場合は翌日にまわしてくだ

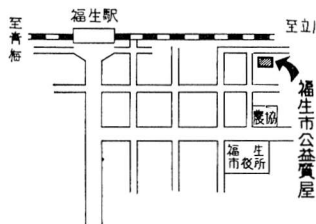
さい。  
毎週、月曜日、金曜日また祭日あけに持ち出す量が增大していますが、この場合も二回にわけて出して

じん芥処理費の推移



## 急にお金が必要になったとき 福生市公益質屋のご利用を！

- お金の工面は、他人にたよらず、手軽な公益質屋をご利用ください。
- ▷ 貸付 1世帯10万円まで
  - ▷ 利率 年36% (月割にすると3%で、1,000円で30円です。)
  - ▷ 流質期限 4 か月
  - ▷ 営業時間 午前9時～午後6時 (日曜、祭日は休業)
  - ▷ 質物 装身具、電機製品、カメラ類、衣類等
  - ▷ 利用方法 ① 国民健康保険証、身分証明書など)と印鑑をお持ちください。



# 当分はポリバケツ収集で!

## 紙袋は一カ月十枚以上必要

### 紙袋ゴミ収集のアンケート結果

現在行なっているポリバケツによるゴミ収集は「容器の出し入れに手間がかかる」、「ゴミ容器集積所が不潔である」、「容器やフタが風で飛ぶ」、「ゴミ回収後も容器が放置され、通風の妨害になっている」などの話が多く、環境衛生係では、昨年十月から十一月にかけてポリバケツと紙袋とどちらがよいか、鍋一町会(住宅街)と本一町会(中央町会商店街)を、モデル地区として、紙袋によるゴミ収集のテストを行ない、さらにその

結果をアンケート調査しました。テストは、十月十五日から十一月の間、両町会の全世帯にゴミ収集用特殊紙袋(耐湿性タテ64cmヨコ36cm)を十枚配布し、熊川地区は月水金の隔日収集、本町地区は毎日収集をおこないました。

調査結果は、別表のとおりですが、現在実施しているポリバケツ収集にくらべ、集積した場所の衛生「紙袋の持ちは「こび」、「紙袋の衛生」の質問に対し、「良い」、「清潔」、「便利」と良い結果が得

られました。しかし、その他の意見のなかで「ゴミを袋に入れるのがめんどう」、「袋がいっぱいになるまでのゴミを台所に置けない。特に夏は困ると思う。」

木製の板などかたいものなどを入る場合やぶれる。また、無理がきかない。

「ゴミは毎日出したが、袋がたりなくなり、袋の経費がかかる(市で無償配布できる紙袋は、月七、十枚位)などの意見が多くみられました。

これらのことは、最終の質問事項「将来のゴミ収集の方法としてつぎのうちのどれを望みますか」との質問結果に

ポリバケツと答えた人が、35・6%、紙袋と答えた人が24・2%の人が、34・6%で、いずれも全体の過半数をこえる回答は得られませんでした。

しかし、一方では非常に良い方法である。ポリバケツにかかる手間がはぶける。集積所がきれいだとポリバケツにかかる経費(年一回買替えが必要)を紙袋にかければ同じこと。市の無償配布は七、十枚程度より、紙袋にかえてほしいなどの意見もありました。

飲食店や事業所、家族の多い世帯などはポリバケツ、一般の少人数世帯などは紙袋とそれぞれ意見が分かれたものと考えられます。以上、この調査結果から判断して、今後現在行なっているポリ

バケツによる毎日収集を継続して行なっていく予定です。ポリバケツによる衛生的な処理にご協力ください。

なお、紙袋の使用をつよく希望する世帯もあることから、市指定の紙袋を認め、有償(一袋十二円)で利用していただく方法を今後検討していく計画です。

ダストボックス収集を本町・本一町地区でテスト実施

ダストボックスによる収集とは十五、二〇世帯に一所の割合に一メートル四方の鉄製のボックスを設置し、これにゴミを投入し、一日おきに中のゴミを収集する方法です。

収集所を汚さない、毎日収集しなくてもよい、犬やネコ、風雨の心配がない、収集が能率的などの利点がありますが、一方、設置場所などに難点があるため、全市で実施することは困難です。しかしテスト結果をみて、交通の支障に交らない場所、現在街の美観をそこなっている場所などを選定し四月から一部の収集を実施する計画です。

紙袋ごみ収集アンケート集計表(抜粋)

(カツコ内分)

地区名	世帯数	回答数	回収率
本町1~中央	533	430	(80.7)
熊川鍋1町会	636	543	(85.4)
計	1,169	973	(83.2)

紙袋の強度について

① ちゅう芥類(残飯)を多く入れた場合について

	イ、やぶけない	ロ、やぶける	無回答	合計
本町	271 (63.0)	130 (30.2)	29 (6.8)	430 (100)
熊川	374 (68.9)	122 (22.5)	47 (8.6)	543 (100)
計	645 (66.3)	252 (25.9)	76 (7.8)	973 (100)

② 雨にぬれた場合について

	イ、やぶけない	ロ、やぶける	無回答	合計
本町	175 (40.7)	191 (42.1)	74 (17.2)	430 (100)
熊川	243 (44.7)	173 (31.9)	127 (23.4)	543 (100)
計	418 (43.0)	364 (36.4)	201 (20.6)	973 (100)

③ 大やねご等に対して

	イ、やぶけない	ロ、やぶける	無回答	合計
本町	126 (29.3)	219 (50.9)	85 (19.8)	430 (100)
熊川	164 (26.9)	268 (49.4)	129 (23.7)	543 (100)
計	272 (28.0)	487 (50.0)	214 (22.0)	973 (100)

④ 大やねご、風等による被害状況は

	イ、良い	ロ、かわらない	ハ、悪い	無回答	合計
本町	109 (25.4)	169 (39.3)	105 (24.4)	47 (10.9)	430 (100)
熊川	164 (30.2)	186 (34.2)	125 (23.6)	65 (12.0)	543 (100)
計	273 (28.1)	355 (36.5)	233 (23.9)	112 (11.5)	973 (100)

⑤ 紙袋の持ちはこびについて(ポリバケツと比較して)

	イ、便利	ロ、かわらない	ハ、不便	無回答	合計
本町	218 (50.7)	54 (12.6)	140 (32.5)	18 (4.3)	430 (100)
熊川	340 (62.6)	77 (14.2)	103 (19.0)	23 (4.2)	543 (100)
計	558 (57.3)	131 (13.5)	243 (25.0)	41 (4.2)	973 (100)

⑥ 紙袋の衛生について(ポリバケツと比較して)

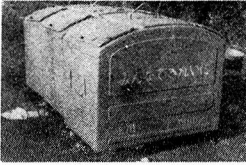
	イ、清潔	ロ、かわらない	ハ、不潔	無回答	合計
本町	279 (64.8)	86 (20.0)	35 (8.2)	30 (7.0)	430 (100)
熊川	380 (70.0)	94 (17.3)	42 (7.7)	27 (5.0)	543 (100)
計	659 (67.7)	180 (18.5)	77 (7.9)	57 (5.9)	973 (100)

⑦ 配布した紙袋10枚で1ヶ月のごみ処理に間に合ったか。

	イ、間にあった	ロ、たりなかった	無回答	合計
本町	119 (27.7)	290 (67.4)	21 (4.9)	430 (100)
熊川	223 (41.1)	301 (55.4)	19 (3.5)	543 (100)
計	342 (35.2)	591 (60.7)	40 (4.1)	973 (100)

⑧ 将来のごみの収集の方法として、つぎのうちのどれを望みますか

	イ、ポリバケツ	ロ、紙袋	ハ、併用	無回答	合計
本町	153 (35.6)	104 (24.2)	149 (34.6)	24 (5.6)	430 (100)
熊川	150 (27.6)	172 (31.7)	166 (30.6)	55 (10.1)	543 (100)
計	303 (31.1)	276 (28.4)	315 (32.4)	79 (8.1)	973 (100)



ダストボックス

毎月第三日曜日はノーカーデー

# 集う仲間

## ① 福生剣友会

今月は紹介しここに励む福生剣友会をご紹介します。

この会ができたのは五年前、はじめは、市内の同好者の集りでしたが、その後次第に人数もふえ、現在では会員も六〇名になり、日曜日の福生市武道館は朝から、打ちあう竹刃の音がひびきわたっています。



小学生の部のけいこ風景

会員構成は、五歳以上から入部させておりますが、現在小学生三十八名、ついで中学生十五名、高校一般が十五名、幼年十名です。最も多いのは小学生ですが、この中には女子が三名おります。中学生以下の実力もたいしたもので中学の部では初段が三名、小学生では三級が二名おります。

・幼児はお父さんやお母さんに連れられて来る方も多く、親の見守る中で、竹刃の素振り、あいさつ足さばき、打込など確実にできるまで指導されています。

・始めた動機は、小学校高学年以上は「自分が好きだから」友たちがやっているの、自分もやってみる気になった」がほとんどです。剣道をはじめたのよかったかの質問には「よかった。実に面白い。打つときはいい気持だ」姿勢がよくなったし、風邪をひかなくなっ

いた母親は「風邪もひかなくなりましたが、なによりも礼儀正しくなりました」と語っていました。年間行事としては、昨年市民体育大会の一環としておこなわれた市内剣道大会のほか、年七回行なわれる三多摩地区の招待試合には各部とも選手を派遣しています。

この会の発足当初から指導にあたっての星野先生は「剣道は敏捷性とリズムです。練習は各人の個性をのばすようにしています。ある程度きびしく指導して、いな打突をきびしく指導して、います。また正しい心の目をひらかせるようにしています。これは相手を手をたたくわけですから、いつも相手の人格を尊重しろ」ということを分を見つめられれば勝てません。ですから自分の心をつめるにはよいスポーツであると思えます。また、ごもさんの親から、

「親の云うことをよく聞くようにした」などというこぼを耳にしますが、規律訓練にはなっています。人数もふえてきましたのでこれからは、いくつかのグループに別けられ、よく語って指導したいと思えます。と語っていました。ご希望者は参加してみたいかですか。費用は無料です。なお、直接武道館へお出かけください。

## 固定資産(土地・家屋) 償却資産課税台帳をお見せします

昭和四十七年度の固定資産税は一月一日現在の土地、家屋及び償却資産の所有者に対し課税されましたが、つきにより、固定資産課税台帳の縦覧をいたします。

農地の区分や新評価額もわかりますのでご利用ください。

期間 昭和47年3月1日(水)～3月21日(火)土曜日の午後、日曜、祭日はのぞく

時間 午前8時30分～午後5時

場所 市役所一階税務課固定資産課係

## 評価額に不服の 方は異議申立を

昨年中に新築、増改築、または土地の地目の変換等をされた方で課税台帳に登録されている価格が著しく不当であると思われる方は、評価額について異議の申出をすることが出来ます。

くわしいことは、税務課固定資産課係(電話51-1511) 内線2333へお問い合わせください。

庭の樹木、垣根、街路樹、桑畑などにアメリカシロヒトリが発生します。

昨年は都下の市町村に大発生し福生市でも、樹木の被害が多く出ました。

アメリカシロヒトリは、特に農家の桑畑に多く発生し、木の割れ目等に卵を生み、越冬します。そこで、冬のうちに枝を切りおとすなどして、新緑のころには、アメリカシロヒトリを発生させないようお互いに心がけ、早期駆除にご協力をお願いいたします。

今年はいまから各自十分な注意をして、福生市からアメリカシロヒトリの発生を防ぎましょう。

## 身体障害者に 設備改善費等を 給付します

身体障害者の日常生活を容易にするため、日常生活用具、または浴場や便所の改善費、浴槽や便器等の設備費を給付いたします。

給付対象者は六歳以上の身体障害者手帳の交付を受けた者で、下肢または、体幹にかかわる障害の程度が一級または、二級の者。

現在、施設等に入所中の者及び長期の入院中の者は対象外です。給付を希望される方、また、お問い合わせは、福祉事務所福祉係(電話51-1511 内線241)へ。

**桑畑は注意!**  
今からアメリカシロヒトリの発生を防ごう  
毎年、六月になりますと、ご家

# 農地が宅地並みに

## 課税されます

昭和47年度から段階的に

固定資産税及び都市計画税の農地の課税標準は、昭和三十八年度からすえ置かれていますが、昭和四十六年度に地方税法の一部が改正され、市街化区域内の農地は昭和四十七年度から昭和五十五年の九年間に、段階的に宅地並みに課税されることになりました。

### 課税方法

昭和四十七年一月一日から、農地が、A農地、B農地、C農地の三とおりに分けられ、A農地は昭和四十七年度から昭和四十九年度の三年間で、B農地は昭和四十八

年度から昭和五十一年度の四年間で、また、C農地は昭和五十一年度から昭和五十五年までの五年間で、それぞれ課税が宅地並みに引き上げられます。B農地については昭和四十七年度、また、C農地については昭和五〇年度まですえ置かれますが、その間の課税については現行どおりです。

なお、農地区分及び引上率は別表のとおりです。

・固定資産税……宅地並み課税になる年度からは現行の宅地課税同様、宅地負担調整措置に

## 農地区分及び引上率

農地所有者には、3月中旬までに農地区分と評価額を通知します。

市街化区域農地の区分		年 度	率
A 農地	3.3m <sup>2</sup> 当りの評価額が市街化区域宅地平均価格以上であるもの	昭和47年度	0.2%
		昭和48年度	0.6
		昭和49年度以降の各年度	1.0
B 農地	3.3m <sup>2</sup> 当りの評価額が市街化区域宅地平均価格の2分の1以上で市街化区域宅地平均価格未満であるもの	昭和48年度	0.2
		昭和49年度	0.4
		昭和50年度	0.7
		昭和51年度以降の各年度	1.0
		昭和51年度	0.2
C 農地	3.3m <sup>2</sup> 当りの評価額が市街化区域宅地価格の2分の1未満であるもの	昭和52年度	0.4
		昭和53年度	0.6
		昭和54年度	0.8
		昭和55年度以降の各年度	1.0

・もつづいて課税されます。

・都市計画税……宅地並み課税になる年度からは、評価額は課税標準となり、宅地負担調整措置はこうじられせん。

### ▽ 評価額について

農地の評価額は、三つの農地区分にとられず昭和四十七年度から新評価額で実施されます。

新評価額の求め方……農地と状況が類似する宅地の価格を基準として求めた価格から、宅地造成費相当分(二・三m<sup>2</sup>当り、田については、三、〇〇〇円、畑については、一、五〇〇円)を控除し、さらにその価格から約二割を割り落とした額を新評価額とします。

### ▽ 農地区分の分布について

新評価額にもとづく福生市の農地の区分分布の概要はつぎのとおりです。(その土地の形状、状況形態によっては、若干変更を生じます)

- A農地……志度、牛浜の銀座通り栄通りに面するか、または、面する近くの農地、牛浜駅東、西口の近郊の農地、福生駅東口から近郊及び福生病院近郊の一部とその他散在する一部の農地
- B……A農地及び字河原、字下河原のそとく農地
- C農地……字河原、字下河原の農地

なお、くわしいことは、市役所税務課固定資産係(電話51-1511 内線233)へ

## 楽しかったスキー教室

教育委員会主催の第1回スキー教室が1月28日から31日まで、福島県の岳、あだたら山で行なわれました。

初めてスキーをはいた10名の入連をはじめ参加した約50名の者が「智恵子抄」の舞台を滑ったりころんだり。2日半の講習と1日の自由滑走でだいぶ自信をつけて帰って来ました。スキー教室は、スキーの知識と技術を身につけ、同時に参加者の親睦をはかるためのもので、夜のレクリエーション、帰りのバスの中などいずれも楽しい時間を過ごしました。なお、第2回は、2月25日夜出発普平において行なわれます。スキー会(愛好会)をつくろうという話も出はじめています。



## 成人者に市の花「つつじ」を送る = 今年の成人式 =



恒例の成人式が1月15日午後1時から市民会館でおこなわれました。今年の成人者は670人、朝から雪という悪天候にもかかわらず370人が出席、市民会館は開式前には、美しく着飾った和服姿で色どられ、若さでいっぱいでした。

市長、議長、教育委員長ほか来賓のほがましい言葉をいただいたあと、成人者自身の計画による「20才のつどい」が開かれ、「私の意見」ディスクジョッキー、「フオーグダンス」、「ロックの世界」などがおこなわれ、会場は若者らしい熱気でいっぱいでした。なお、市から記念品として、市の花の「つつじ」の鉢植が、成人者に送られました。



特殊教育 その3

特殊学級開設

いよいよ具体化

四月から福生一小へ設置



特殊学級の開設をめざして、準備に取り組んでいる特殊学級設置準備委員会では、福生一小に一学級開設をきめて、その構想がいよいよ具体化してきました。

今後、入級該当者の判別(みわけ)や父母の方との話し合いなど、難しい問題が残されていますが、本年四月から開設の意向を固めています。

ちえおくれは、恥ではありません

ちえおくれと言っても、人には生まれつき背の低い人、やせた人がいると同じように、恥でもなければ本人の責任でもありません。文部省の調査では、一〇〇人の児童のうち、二三人は、ちえおくれの子ともいって推定されています。同じような能力のちえおくれの子ともたちで学級をつくりその子どもたちひとりひとりの能力に適した指導をしようとするのが特殊学級です。

特殊学級卒業生も、立派な社会人になれます

同じ年ごろの子どもにくらべて

遅れているということに気づかれ

たならば、できるだけ早く、正しい診断を受け、正しい措置をして、子どもを持つている能力を十分に伸ばしてやりたいものです。軽いちえおくれの子どもは、小さいうちから特殊教育を受けさせ、正しい教育や訓練をすれば、職業について立派な社会人として生活できるようにになります。

福生一小に開設がきまりました

市教育委員会では、いろいろな条件を考えて、福生一小に一学級開設することをきめました。一小では、校長先生を中心に、全員の先生方がひとつになつて、この問題に一生懸命に取り組んでいます。

一学級に先生が二人つきます

福生一小に、一学級開設とときまつた特殊学級には、先生が二人で指導にあたります。また一学級の児童数は、数人から多くても十人前後の少人数クラスになりますので、のびのびと勉強ができます。

教育目標は、普通学級と同じです

特殊学級と言っても、普通の学校教育のなかで、その一環として行なわれるのですから、学校のしくみのうえで、あくまでその学校の組織の一部ということになります。

したがって、教育目標の根本精神は、普通学級も特殊学級も同じなわけです。

しかし、特殊学級の具体的な目標や指導内容、方法については、それなりの特色があります。

生活に結びついた勉強が重視されます

他地区で行なわれている例でいうと、特殊学級でも、国語・算数・音楽・図工・体育など教科の勉強が行なわれますが、とくに実際の生活に役立つような力、生活に活用できるような力をつけることが重視されています。また普通学級との交流の機会を多くつうじ工夫されたりしています。

中学校の開設も考えています

ことし四月から開設されるのは小学校だけです。この卒業生が中学校へ進む時までは、中学校にも開設されます。

入級をこぼむのは、なぜでしょう

市教育委員会には、子どもさんの入級を希望する父母の方が数人

相談に見えました。どの方も、わが子のしあわせのためには、特殊学級に入級させたほうがいいという考えから見えたのです。

しかし、他地区の話を聞くと、親の見栄(みえ)や、世間体(せけんてい)からわが子の入級をこぼむという例もかなりあるようです。明るくのびのびと勉強している特殊学級の子どもたちを見ていただきたいのです。近いところは、立川五小、青梅四小、五日市小など、すぐれた学級経営をしています。

入級の判別には、専門家があたります

入級の判別(みわけ)には、専門医、心理学者、校医代表、教育相談員、専門指導主事など、このことについての専門家によって構成される委員会があたることになっています。また担任の先生や父母の意見が、判別のための重要な資料になります。

まず担任の先生に相談しましょう

わが子が、軽いちえおくれではないかという心配をおもちの方はまず担任の先生に相談してください。市教育委員会の教育相談室でも、毎週火曜日の午後、相談室があります。また特殊学級の全般的なことについては、市教育委員会指導係へおたずねください。

電話51-1511 内線274

人権擁護委員に

森田潤三氏



このたび、森田潤三さん(福生市熊川八五八、72才)

が一月十五日付で、法務大臣から人権擁護委員に選ばれました。森田さんは、今後三年間川窪、田中西委員とともに、毎月第一水曜日の人権相談を担当します。

暮しのメモ

ハエの駆除は

いまが最適

三月にはいるとそろそろハエが目につき出します。天井や火の気のある暖いところにひそんでいたのが、暖くなるにつれて活動しはじめののです。

ハエのさなぎは、便所の近くやごみたななどの土の、深さセンチから二十センチぐらいのところ越冬しますから、土を掘りおとして殺虫剤を十分まいておいてください。

農家などで、穴を掘ってゴミを捨てっぱなしにしてありますが、ハエの巣を作ってやっっているようなものです。

# 火の元には十分注意を

## 2月29日～3月13日 春の火災予防運動

今年も二月二十九日から三月十三日まで、春の全国火災予防運動がおこなわれます。

これから三月にかけては、空気が乾燥し、風が強く吹くため、大火になりやすく、また、気温も三寒四温で生活のリズムに波が多いためか、火の用心を怠りがちです。火の元には、十分注意いたしましょう。

### 家庭での火災予防

▽家族ぐるみで、防火の話し合いをするともに、主婦が中心となつて、火気器具はこわれているか、また使用後の消火の確認など防火診断を必ず行なうようにす

### 火災シーズン

逃げ道は常に2つ以上  
きめておこう



▽初期消火ができるよう、消火器や消火用水をそなえ、いつでも使えるようにしておく。

▽炊事場、風呂場の不燃化とカーテンなどの防火処理をし、家庭の煙に燃えないような工夫をする。

▽火災で死亡した人のおよそ半分は火災によって発生する煙や有毒ガスによることを認識し、火災のときは早目に避難するなどの対策を考えておく。

▽老人、病人、こどもなどの就寝場所の選定

▽昭和四五年中の火災で死亡した一、五九五人のうち、高齢者（六

一歳以上）が五八六人、乳幼児（五歳以下）が一四三人となつていますが、老人や病人、こどもは、ふだんから避難しやすいように対策をたてておく。

▽たばこの投げ捨てと寝たばこの防止

毎年出火原因のトップであるがこれは喫煙者の不注意によるものである。引火しやすい危険物の近くでは吸わないようにし、また灰皿には水を入れておくなど、後始末の習慣をつける。

▽外出時、就寝前の火の元の点検  
外出中や就寝中の火災は、とかく発見がはやく、大きな火災になるので、必ず、火の元の点検をする。こどもに火遊びをさせないようにしつづけをする。

### 優良団員を表彰

#### 福生市消防団

一月九日、新春恒例の出初式が第二小校庭でおこなわれましたが、市の消防のため尽力されたつぎの方々が団長から表彰されました。

#### 表彰者（敬称略）

- 二〇年勤続功労章  
第一分団、石川篤之、天野勇
- 十年勤続功労章  
第一分団 木下三郎、松崎勝  
第二分団 宇佐美清、渡辺嘉藏  
第三分団 高橋康夫佐  
村野勇作、武藤重義

- 優良章  
第一分団 石川 幸夫  
第二分団 森田 勝夫  
第三分団 小嶋 英男  
第四分団 川島 静雄  
第五分団 細谷 幸次

#### 精勳章

- 第一分団 野島 茂、加藤喜一  
第二分団 原島貞夫、森田栄吉  
第三分団 並木 徹、加藤英夫  
第四分団 山内 肇、近藤 豊  
第五分団 沢本紀男、細淵活美

### 歳末たすけあい運動

## 募金総額は 158万8,790円

=ご協力ありがとうございました=

昨年の歳末たすけあい運動は、みなさまのあたたかいご協力により、多額の募金をいただきました。この募金は民生委員さんの方々のご協力により、市内のめぐまれない方々に配分いたしましたのでご報告とあわせて厚くお礼申します。

募 金 内 訳			配 分	
名	種 類	金 額	項 目	金 額
町会	金同	951,370円	生活保護	640,000円
福生市	議員一	24,000	世帯	
福生市	職役	8,371	要保	492,000
福生市	社有	3,409	世帯	
福生市	役所	7,500	単身	150,000
福生市	生協	3,000	取付	
福生市	米所	2,000	児童	125,000
福生市	米所	114,000	施設	
福生市	イカ	33,828	協力	66,588
福生市	イカ	127,316	事務	
福生市	明社	13,276	募金	7,100
福生市	生社	9,400	会費	
福生市	生幼	31,500	用品	21,417
福生市	東リ	5,220	金耗	
福生市	京多	13,401	送切	6,050
福生市	組多	1,000	同券	
福生市	田設	20,000	共会	80,605
福生市	塩製	48,000		
福生市	大所	1,500		20,000
福生市	森小	20,000		
福生市	古本	60,000		26,800
福生市	小林	26,800		
福生市	共同	57,247		6,652
福生市	対オ	6,652		
合 計		1,588,790	合 計	1,588,790

### 編集室

ゴミ戦争ということばが、新聞紙上をにぎわしておりますが、福生市の実態についてふれてみました。現況と将来などをこ理解していただければ幸いです。▽ 昨年十二月の広報紙で発表いたしました市の木、市の花の当選者の苗木引換券は、今月末にお送りいたします。