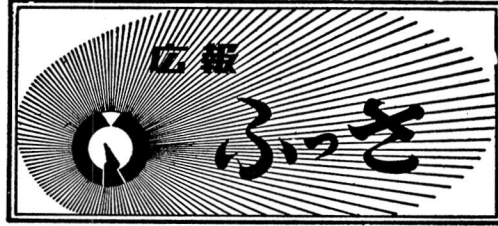


市の人口

昭和46年6月1日現在
 住民台帳人口39,029人

内、男 19,205人
 女 19,824人

世帯数 12,634



1971. 6. 17

No. 111

発行所 福生市役所
 発行兼 企画調査室
 編集人
 電話51-1511・内線212



薫風に高く飛べ！

第六小児童が風船で開校のたより

「ほくたちは福生第六小学校の児童です。今日はほくららの学校の開校式ですが、これを記念して花の種を風船にのせて送ります。」

どうぞ、きれいな花をいっぱい咲かせてください。」

快晴にめぐまれた五月二十二日第六小児童のみなさんは、ほくららの学校の開校をみんなに知らせようと二〇〇個の風船に花の種をつけて、一斉にとばしました。

赤、青、黄、色どりもあざやかな風船は、こどもたちのさまざまな願いと夢をのせて、初夏の空に高く高く舞い上り、福生市はもちろん、遠くは、千葉県市原市、渋谷区、東久留米市、日の出村、昭島市などに届き、たくさんのお礼とはげましの手紙をいただきました。

6月/46

昭和45年度 下半年(10月3日)の財政公表

26本の道路を舗装

学校施設等も整備

この財政公表は、市の収入、支出の状況や市民負担の状況、市の財産、市債、一時借入金などの状況を市民のみさんに理解していただくために、毎年五月と十一月の二回におこなっているものです。

今回は、昨年十月から今年の三月まで、どのくらいお金が入り、どのように支出されたかの状況についてお知らせします。

一般会計、特別会計とも収入支出は順調ですが、学校、道路、衛生、消防など市の仕事の大部分をまかなう一般会計を中心にお知らせします。

なお、四月と五月の出納整理期間の収入支出は入っておりませんが、五月末には、歳入は、予算額をこえ、歳出は、予算額に近い支出が予定されておりますので、今年も黒字財政になることは確実です。

予算の85・9%が収入済

一般会計予算総額は 十四億二七四八万 一千円

年度のはじめに財政計画をたてることを当初予算といいますが、これだけではやりくりができませんので、年度の途中で補正予算をつくらせます。

昭和四十五年度の当初予算は、

横田飛行場周辺排水路、下河原保育園などの支払いが四月と五月に行なわれるため、歳出割合も予算額の81%になっています。一方、特別会計はだいたい予算額とどりの数値で各会計とも順調な収入支出です。

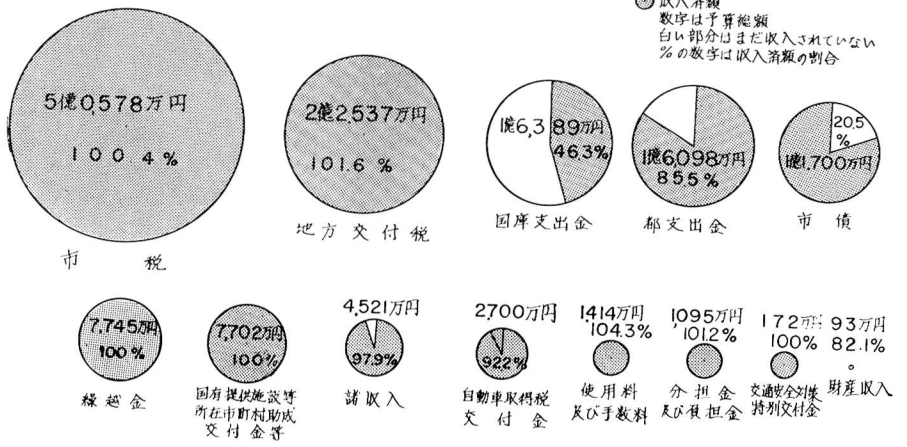
お金をどう使うか

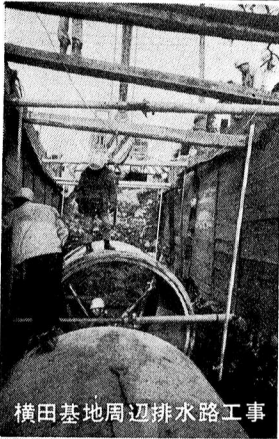
おさめていただいた税金や国や都の補助金などがどう使われたか主なものをあげてみました。

- ▽ 市道五〇一、五〇九号線舗装 三三九万円
▽ 市道三五二号線舗装 四七万円
▽ 市道八六号線側溝及び舗装 七四五万円
▽ 市道八〇、一一五、一三九号他八路線舗装 二九二万円
▽ 市道六一九、五〇八号線舗装 二六六万円
▽ 市道八六号線舗装(路盤工事) 八六万円
▽ 市道一九一号線舗装 一五三万円
▽ 市道五五八、五六六号線舗装及び第七八、一四号線側溝 一五七万円
▽ 市道四九八号線防護柵 一〇五万円

歳入状況

● 収入済額
数字は予算総額
白い部分はまだ収入されていない
%の数字は収入済額の割合





横田基地周辺排水路工事

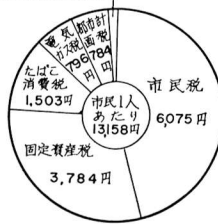


4月から開園したつくし保育園

**市税は一人当り
一万三二五八円**

みなさんに納めていただいた税金は一人当りどのくらい負担になっているのか三月三十一日現在の人口で算出してみました。
一人当り一万三、一五八円で、昨年より二、八四三円高くなっております。

軽自動車税 216円



- ▽ 市道三六四号線準歩道設置及び舗装 一九九万円
- ▽ 市道六〇〇、六四九号線舗装及び排水 二六五万円
- ▽ 都市計画街路2・2・2号線築造工事 二四六万円
- ▽ 都市計画2・2・2歩道工事 五五五万円
- ▽ 福生緑地南公園整地 二三〇万円
- ▽ 第一小視聴覚設備 一七二万円
- ▽ 第一小分校暖房装置 四一四万円
- ▽ 交通安全施設(反射鏡、防護柵、照明)整備 三七八万円
- ▽ 第二分団詰所 一八五万円
- ▽ つくし保育園建設 二、四六〇万円
- ▽ 一小分校防音併行第二期工事 四九三万円
- ▽ 第五小防音第二期工事 五六七万円
- ▽ 横田基地周辺排水路工事 二、〇三〇万円
- ▽ 一小分校特別教室 一〇〇万円
- ▽ 福生公園整備 六〇万円

市 債 の 状 況

単位 円

事業名	借入元金	償還済元金	未償還元金
土木・都市計画関係	124,500,000	6,500,733	117,999,267
教育関係	370,800,000	43,330,945	327,469,055
公営住宅関係	6,600,000	2,824,035	3,775,965
庁舎関係	20,000,000	2,646,142	17,353,858
消防関係	2,000,000	1,000,000	1,000,000
レストハウス関係	2,000,000	1,250,000	750,000
厚生福祉関係	85,700,000	0	85,700,000
計	611,600,000	57,551,855	554,048,145

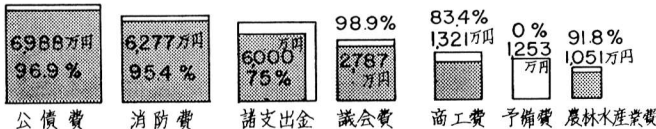
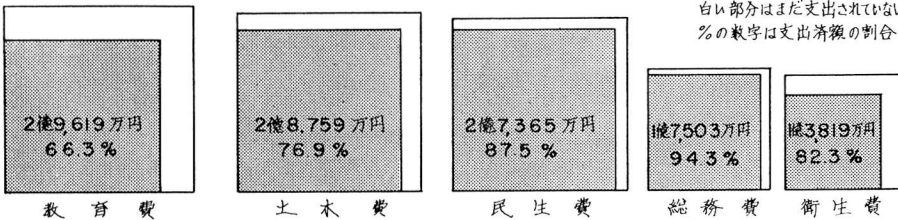
市が学校や道路などの事業をする場合に、事業資金として大蔵省や銀行から借りているお金は別表のとおりです。普通十年から二十年で返済します。

市 債 の 状 況

歳 出 状 況

■ 支出済額

数字は予算総額
白い部分はまだ支出されていない
%の数字は支出済額の割合



特別会計収支状況

(単位 千円)

区 分	予算額	収入済額	収入率 %	支出済額	支出率 %
と畜場会計	34,011	34,098	100.3	31,988	94.1
区画整理会計	148,712	78,978	53.1	60,346	40.6
国民健康保険会計	157,330	157,174	99.9	127,157	80.8
公益質屋会計	2,102	2,206	104.9	1,751	83.3
公共用地会計	90	505	561.1	39	43.3
合 計	342,245	272,961	79.8	221,281	64.7

市有財産の状況

①土地建物	土地	建物
庁舎	4,128.3m ²	3,638.9m ²
学校	125,867.2m ²	32,772.9m ²
公共	149,563.4m ²	10,898.5m ²
空室	7,435.1m ²	
②物 品		
乗用車	5台	1台
貨物自動車	12台	16台
消防自動車	15台	108点
自転車	1台	
③施設		
プール		11
貯水池		118

■ 収益的収入及び支出

収 入		単位 千円		
区 分	予 定 額	収 入 額	割 合 %	
水道事業	149,805	152,453	101.8%	
内 営 業	139,824	141,823	101.4	
内 営 業 外	9,981	10,630	106.5	

支 出		単位 千円		
区 分	予 定 額	支 出 額	割 合 %	
水道事業	137,743	130,609	94.8%	
内 営 業	94,200	91,310	96.9	
内 営 業 外	40,543	39,299	96.9	
予 備 費	3,000	0	0	

■ 資本的収入及び支出

収 入		単位 千円		
区 分	予 定 額	収 入 額	割 合 %	
資本的収入	120,900	120,920	100.0%	
内 企 業 債	120,000	120,000	100	
内 工 事 負 担 金	900	920	102.2	
内 固 定 資 産 売 却 代 金	—	—	—	

支 出		単位 千円		
区 分	予 定 額	支 出 額	割 合 %	
資本的支出	154,841	149,336	96.4%	
内 建 設 改 良 費	144,297	140,792	97.6	
内 企 業 債 償 還 金	8,544	8,544	100	
予 備 費	2,000	0	0	

口径別・栓数及び数量その他

区 分	給水人口	普及率 %	給水栓数	口 径 別 ・ 給 水 栓 内 訳							
				13%	20%	25%	30%	40%	50%	75%	100%
45年9月末	43,588	97.5	11,965	9,162	840	1,870	32	30	18	11	2
46年3月末	43,073	97.5	12,329	9,470	883	1,885	32	34	18	5	2
増 減	△ 515		364	308	43	15	—	4	—	△ 6	—

△は減を表わす

昭和45年度
下半期
水道事業の業務状況

第三浄水場配水池完成
給水人口は四万三〇七三人

昭和四十五年度の下半期(10月1〜3月)の業務内容は、つぎのとおりです。

工事は、第4期拡張事業(昭和43年(50年度)の計画にもつき進めています。取水・導水施設については、特にめだつた工事はなく、配水施設では前期に引き続き配水池築造工事を進め、本年3月末に工事が終わりました。

また、配水管施設では、都市計画画街路221号線その2・2219号線その3、その4工事をはじめ、222号線、市道501号線及び奥多摩街道等の配水管施設工事を進めています。その他工事としては、配水管施設工事に伴う消火栓設置工事等、すべて工事が終わりました。業務関係では料金調に行なわれ、分担金などの収納も順調に行なわれています。

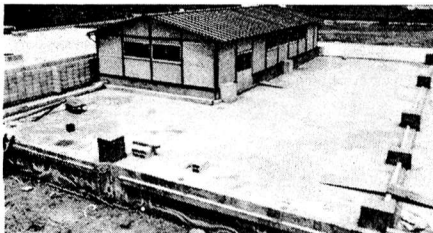
主な建設工事

- 配水池築造工事及び附属設備工事等……………八、一五四万円
- 配水管施設工事(φ300mm)……………一〇〇%
- 消火栓柵その他の工事……………四、六六九万円

収入支出の内容

- 古くなった設備の改良や人件費などは、水道料金でまかなわれ、拡張などの新しい工事は、政府や銀行からの借入金などでまかなわれます。

- 営業収益……………水道料金など
- 営業外収益……………受託工事収益及び受取利息など
- 営業費用……………人件費その他一般経費
- 営業外費用……………受託工事費及び支払利息など
- 企業債……………国や公営企業金融公庫等から借り入れるお金
- 工事負担金……………消火栓設置工事費の一般会計の負担分
- 建設改良費……………第三浄水場の築造工事費や配水管の埋設費用
- 企業債償還金……………国や公営企業金融公庫等への返済



完成した配水池

まちの話題・まちの話題・まちの話題・まちの話題・まちの話題・まちの話題

ホタルの餌「かわにな」を

ふやそう

福生ホタル研究会が養殖用の川をつくる

初夏の風物詩であるホタルは、全国的にも年々減少しており、昨年からホタルの養殖を続けている福生ホタル研究会では、ホタルの餌である「かわにな」が少なくなっているため、このたび、かわになの養殖用の川を熊川牛浜地区につくりました。

この川は、巾一メートル、長さ六〇メートル、水の深さ十五センチで、崖から出るわき水を利用してプロックとビニールでつくったものです。

会員のみなさんも「ホタルの成長には、きれいな水が必要ですが最も大切なのは、ホタルの餌になっていく「かわにな」です。この「かわにな」がいなくなれば、たちまちホタルはいなくなってしまう。わたくしたちも、四国や山梨へ行き同じ仲間といろいろと研究しておりますが、「かわにな」の養殖には、水量

の少ない、やや水温の高いきれいな水が適しているということがわかり、つくりました。

とにかく、「かわにな」は、一日一匹ずつふえるといわれるほど繁殖力があり、また、野菜くずなどなんでも食べますので、これからもどんどんふやしたいと思えます」と語っていました。

なお、研究会では、現在、玉川上水と牛浜崖下の清流の二か所が、養殖をおこなっておりますが、「かわにな」の養殖が成功すればそれだけ多くのホタルを見ることができるといいます。

会員のみなさんも、ホタルの保護は市民一人一人がその気にならなければとてできませぬ。ホタルはとらないよう、また、「かわにな」をとつたら是非研究所ま



でもってきてくださるよう希望しています。

市でも、来年度はこの地区を、ホタル公園にするため、計画をすすめています。

ホタルの一生

▽6月中旬〜7月下旬水への草むらに卵をうむ。

▽3週間するとふかして幼虫は水中へ入る。幼虫(かわになのこと)を食べ成長、四回脱皮する。四月までかわになを食べ水中で暮す。

▽5月上旬、幼虫は陸へ上って土でまゆをつくりさなぎになる。

▽ふかして成虫になり飛び立つ。(ホタル)

暮しのしおり

雨の一日をたのしく……

つゆどきの悩みは、何と云っても洗たくものの乾きにくいこと。温度と湿度がいっしょに上昇すること。子どもたちは、遠慮なく汚して帰ってきます。

雨の日ぐらゐ家でおとなしく遊んでくれたら……と思うおおかさん。でも、元気が遊べるお子さんなのでしたらがまんしてやってみてください。梅雨期でも、ちょっとした晴れ間を逃がさないで、洗たく物はこまめに外へ出し、少しでも日に当てて乾かすようにしましょう。

もうこれからは、綿メリヤスの下着類は秋ぐちまで休ませて、クレープやベンベルグなど、アイロんで仕上げるものを用意しましょう。汗ばんだ衣類は、着換ええたらすぐに水につけておきましょう。

ちょっとした雨ですと、レインコートは、暑くなくて着られませんが、そういう時、一番ぬれやすいスポンやスカートを防水加工しておくことをおすすめします。家庭で加工できる防水剤が市販されていますが、なかなか効果があるようです。

小・中学校では、そろそろプールの開きの季節です。

子どもの間でも、案内、持ち物のいざごはああるようです。子どもに持たせる物には、必ず名前を書いてやることを忘れないようにしましょう。

風通しに工夫を……

このごろの季節でいちばん気になるのは、台所やふろ場、それにトイレの悪臭です。トイレは、ただやたらに脱臭剤や芳香剤の油分が残っていて、それが湿気をふくんで臭ってくるのですから、まず風通しをよくして、煮え立った熱湯でよくすすみずみで洗いおとし乾き切ってから芳香剤などをふりまきましょう。乾ききらないうちに薬剤をまいても利き目はありません。

水仕事の多い台所は、とくにじめじめして食べ物に臭い移してしまうと、食欲も失います。お料理をする前には手の消毒はもちろんですが、食器類は必ず熱湯消毒を。とくに台所用品のマナ板、たわし、ザル、シャモジなどは、そのつどよく乾かしてから使いましょ。

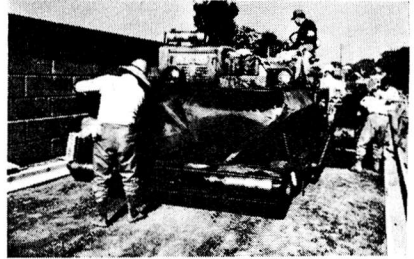


舗装率は54.3%に

す、んだ福生市の道路整備

近隣市道路舗装率 46.4.1.現在 国立は45.12末現在

青梅	昭島	八王子	東村山	武蔵村山	国立
23.5%	53.3%	48.3%	42.6%	27.6%	65.0%



一昨年の福生市総合世論調査によると、市民のみさんの要望は道路舗装が圧倒的でしたが、市では、みさんのこの要望にこたえるため、昭和四十五年当初予算に道路予算として約六〇〇万円を計上し、重点的に実施しました。この結果、舗装率も54.3%にこぎつきました。これは先進市にくらべればまだ十分とはいえないが近隣市に比して遜色をみない舗装率です。

市内の道路

市道が92%

道路は一見同じように見えますが、それぞれ持主があって、管理が国、都、市にわかれています。そして国道は建設大臣が、都道は都知事が、市道は市長が管理しています。

現在の市内の道路の現況は、別表のように延長一八万一千九七九m、このうち市道が92%、都道が6%、国道が2%です。また、このほか市内には公道認定されていないが日常の通路に利用されているいわゆる「私道」があります。

国道、都道は、いずれも舗装率が一〇〇%ですが、別表をみてわかるように、市内の道路は市道が92%をしめており、この維持と整備に毎年多額の費用がつきこま

ているわけです。また、道路の役割りを大別すると、人体の動脈にあたる都市計画道路(巾員12m以上の基幹道路)とからだのすみずみに血をさよわせる毛細管に相当する一般道路(生活道路)にわけることができ

道路整備財源は

どこから

市では、道路整備を住みよいまちづくりの一つの柱として取りくみ、苦しい財政事情の中において道路財源の確保には努力をほらっています。

道路財源は、みさんにおさめていただく税金が主要財源ですが、そのほか国や都からの補助金

赤痢・エキリ・日本脳炎の

流行期がきました

十分気をつけて健康で楽しい夏を過ごしましょう

夏を中心として発生する消化器系伝染病や日本脳炎の時期がきました。昨年、隣町の羽村町では百数十名の赤痢患者が発生しました。

赤痢は、食べものや飲みものなどに汚れが入る伝染病です。赤痢患者の半数は、十五歳以下の子どもという事です。また、日本脳炎も、学校に入学前の子供が、一番多く、幼いお子さんや学童のいるご家庭では、特に注意しましょう。

注意事項
一、規則正しい生活を守ること
暴飲暴食を絶対にさげることです。睡眠はよくとりましょう。

二、手洗を習慣づけること
子供だけのことはありませぬ。用便後の手洗はもちろんですが、外出から帰った時や食事の前は必ず手を洗いましゅう。

三、便所そうじは、取手をつねに消毒すること
便所の取手は、つねに不潔で

四、口から入る病気であると同時に、「菌」は大便秘から排泄されることに注意すること
川の流れなどでは食器、野菜などを絶対に洗わないでください。赤痢菌は、川の流れにのって皆さんの体に侵入します。

五、下水、つまり水を清潔に
日本脳炎予防は、蚊の駆除が大切です。下水の流れをよくし、また、水槽の水は、時々かえるとともに金魚等を放して、蚊を発生させないようにします。殺虫剤も効果があります。また、予防接種は、必ず受けつておきましょう。

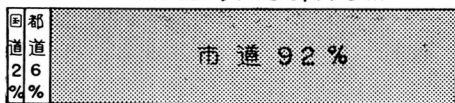
六、素人診断は、集団発生のもと
クスリなどは、絶対に素人判断で飲まないこと。下痢、嘔吐、発熱があったら、すぐにお医者さんに見ていただきます。健康で楽しい生活を続けるため、お互いに予防に万全を期しましょう。

別表1 市道中員別舗装率

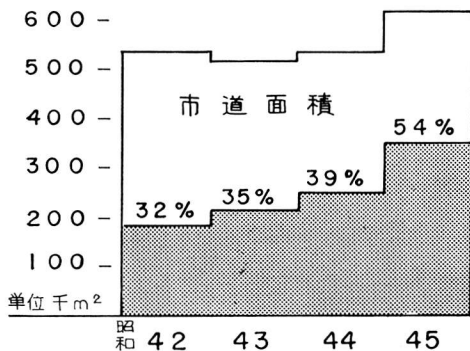
中員	1.5m ~ 2.5m未満	2.5m ~ 3.5m	3.5m ~ 4.5m	4.5m ~ 5.5m	5.5m ~ 6.5m	6.5m ~ 8.5m	8.5m 以上
舗装率	10.6%	24.1%	43.8%	57.7%	66%	88%	100%
面積の割合	15.8%	13.3%	13.5%	2.4%	24.7%	20.9%	9.4%

道路状況

全延長 180,179m



年度別市道舗装率



号(通称わらつけ街道)の舗装拡張工事を、国庫補助により秋までに実施する予定です。

その他、東京都からも、市道の

今年度は、市道一九一号、一九六号(通称わらつけ街道)の舗装拡張工事を、国庫補助により秋までに実施する予定です。

その他、東京都からも、市道の

また、すでに舗装が完了している道路については、側溝や安全施設、歩道の整備に力をそそぎます。これが完了しますと、市内の道路も充実し、みなさんのご要望にこたえられると思います。

また道路特定財産として自動車取得税交付金があります。

国からの補助金は、福生市においては、かつては日本国に駐留するアメリカ合衆国の軍隊の行為による特別損失の補償に関する法律にもとずいて、横田基地に通じる道路は米軍自動車の交通量もはげしいため、3/4の国庫補助により舗装を実施いたしました。これに

うちで重要と認められる道路や交通安全施設に対して一定の割合で補助されます。

自動車取得税交付金は、昭和43年7月1日から、市町村の道路を維持するために、新しく自動車を購入する人に対し、都道府県が課税し、その一部を市町村に交付するようにしたのですが、福生市の場合は、昭和43年には一、四七三万円、昭和44年は二、五〇三万円、昭和45年は二、四八八万円が交付されました。

昭和四十五年度において、主要道路の舗装はだいたい終わりましたが、今年度は、通称清水坂、牛浜駅前通り、第六小附近、市道一九一号、一九五号線、五一四号線、多摩工業高校前などの舗装をお願いします。

今年は

道路改修に重点

ている現状です。

つゆどきの火災をふせよう

II 漏電火災に注意 II

つゆどきは、家全体が湿気に守られて火災の発生は少なくなりますが、今年度は、湿気が少なく漏電を起し、危険物が自然発火するなどの、陰気な火災が多くなっています。

つゆどきにはつゆのような火災予防の注意が大切です。

電気からの火災予防

つゆどきは、湿気や雨漏りのために電気配線などの絶縁が悪くなり、ショートや漏電火災が発生しやすくなります。電気火災を防ぐため、つぎのような漏電検査と配線の点検をしておきましょう。

- 一、電気器具をすべて消し、コンセントを抜いた状態で、メーター(積算電力計)が回っていると漏電しているおそれがあるので、電気会社から調べてもらう
- 二、電線が、屋根や雨樋などに触れていないか家の周囲を調べる

危険物からの火災予防

湿気などによって自然発火するような禁水性の危険物は、とくにつゆどきから夏の間に火災を起す例が多いので、つぎの注意が必要だ。

- 一、危険物を取り扱ったり、貯蔵したりする建物は、雨漏りや浸水のないよう建物の点検をする
- 二、高温多湿は、自然発火の好条件であり、直射日光を受けると

さらに促進されるので、自然発火のおそれのあるものは、日光の直射をさせ、通風をよくする

△禁水性の危険物、自然発火のおそれのあるもの▽

- カーバイト、生石灰、濃硫酸、濃硝酸、セルロイド、動植物油の浸みぬ布や紙、石灰(特に粉末状態のもの)等

日常生活上からの火災予防

- 一、つゆ時の寒さのぶりかえして一度しまいいこんだ暖房器具を出して使う場合には、よく点検してから使う。
- 二、ストーブの上やそばで洗たく物を乾かし、落下したり引火して火事になることが多いので、ストーブは乾燥機がわりには使わない。
- 三、雨が降ると、子どもだけを残して買物に出かけることが多いので、その間に子どもの火遊びなどから火災になることがあるので、なるべく子どもだけを残して外出しない。もし、子供だけを残して外出する場合は、マッチやライターは手の届かないところに置き暖房器具も消すなどの安全策を講じたり近所にも知らせしておく。



みんなでまちをきれいに!

じん芥収集の実態について

作業員のみなさんに聞く



市民の協力をお願いするみなさん

ツユがあけるといよいよ本格的な夏がやってきますが、これからはものが最も腐りやすく、収集員のみなさんも大変と思われれます。そこで、収集員のみなさんに、その実態と市民のみなさんへの要望などについて聞いてみました。

停留所前には

車を止めないで

現在の一日の作業のすめ方は……

福生市を五つの地区に分け、五台でまわっています。最近ほどでも量がふえ、どの地区も午前8時から午後4時までかかります。

一日平均一台四回は西多摩衛生組合の処理場に捨てております。早く終わった地区は、他の地区

を手伝うようにしています。これからはどんどんゴミの量もふえますので、なるべく早く終わらせたいと思うのですが、時間によっては交通渋滞などあり、かなり時間もかかります。

早くまわるためには、みなさんにきちんと出してもらうことです。

もちろん、きちんと出してもらうことですが、停留所(ポリバケツ搬出場所)のそばに車を止めておかれるのも本当に困ります。

同じ人なのでしようか、何日も続ける人がいます。

また、団地内に特に多いのですが朝、路上にゴミもの自転車などがおさざりにしてあるのも非常に困ります。親はよく注意してもらいたいと思います。

これからは毎日出し

容器はフタのあるものを

これからは暑くて大変と思いますが、市民のみなさんにもそむことは……

これからは、スイカやくだものなど水分の多いものが多く出て、量もふえ、また暑いので、非常にものが腐りやすい。ちょっと古くなると思うじがわいています。だから、これからはためないで、

じん芥が 灰になるまで



羽村町にある西多摩衛生組合緑化園



▲ 処理場には福生、青梅、羽村、瑞穂のじん芥が 1日中休みなくすてられる。1日平均 60台のじん芥車がくるが、福生市は約20台で青梅市について多い。

毎日出すよう心がけてもらいたい
です。なかには一週間ぐらい出
さない人もありますが、底の方が
ドロドロに腐って全く困ります。
水もよくきつてから出してもら
いたいですね。また、最近ポリバ
ケツがきたなくなりましたが、出
したあとはずぐよく洗ってもら
いたいと思います。

容器については……

必ず、ふたのあるポリバケツを
使用してもらいと思います。
雨の日は、中に水が入ってしま
い処理に困ります。また、ふたがな
いと、犬や猫が散らかすため停留
所が汚れてしまいます。

小さな容器にあふれるほどいれ
て、その上に紙袋で出している人
もいますが、そうゆう家庭では、
大きな容器に変えてもらいたい。
これだけでもかなり時間が短縮
されると思います。

紙袋で出す人もかなりおりま
すか……

多いですね。収集しないわけに
もいかず持ってきていますが、犬や
猫に散らされて困ります。

犬の放し飼いをやめてもら
いたいというのも一つの要望で
すね。

そうですね。是非きびしく取締
てもらいたいですね。飲食店のじ
ん芥は夜出しますから、特に荒さ
れています。

これからは草なども多いと思
います。

多いですね。ほとんど干してな
いが、あれはよく干してから出し
てもらいたい。量も減らし、処理
場でも燃えやすいですから。
また、生垣の刈込みも多く出ま
すが、大きなものは束ねたりして
もらえば収集も楽になるのですが
停留所の状況など地区によ
ってさまざまと思います。

一般家庭はだいたいよいので
すが、飲食店街などはよくないで
すね。特に東口のパー街はひどい所
があります。あとかたづけはして
いないし、停留所がゴミ捨場のよ
うな所があります。ビンやカンな
どの危険物がまざっている。ふた
のない容器もあり、他人の容器に
かまわず入れるのでしようか、水
も半分以上も入っている。せつ
かききれいにしても、翌日はあま
りきらないと、本当にがっかりし
ます。

また、飲食店や魚屋さんもよく
水をきってから出すよう注意して
もらいたいですね。とくに中華料
理店など一斗かんの容器を五つも
出す所がありますが、油がまざ
っているため、あけるのに一苦労で
す。

アメリカ人はどうですか
危険物を一緒に出して困りま
す。また、袋で出す人も多い。ハ
ウススの周囲は、全体的にだらしが
ないですね。

毎週不曜日危険物について
は……

一斗かんなど、石油が入ったま

ます人がおりますが困ります。
ビンなどもやはり水をよく切
てから出してもらいたいですね。
その他市民のみなさんにのぞ
むことは……

熊川団地にも多いですが、小学
入学前のごともでしょうか、「あ
あゴミ屋が来た」などといって、
車のまわりをかけたまわったりし
ますが、あれは非常に危
いから、親はよく注意
してもらいたいと思います。
このこと以前
立川では事故が発生し
ております。

そのほか市民のみ
なさんにのぞむこ
とがありましたら
……

なかには収集がすん
でから出す人もおりま
すが、一日中おきざり
にしてあるのは不衛生
です。でやめてもら
いたい。そのためにチャ
イムロデーも流して
いるのですから。また、収集がす
んだポリバケツはすぐさげてもら
いたいですね。風の強い日などは
よく路上にころがっておりませ
れども。

それから停留所は、ハエの発生
源にもなるので、みんなできれ
いに、またよく消毒してもら
いたいと思います。

……

▼ 集められたじん芥は
クレーンで焼却炉へ



▲じん芥は重油で
1000度に熱せられ
た焼却炉の中で焼
かれる

▲じん芥は灰にへつ
て灰となり近くの
砂利穴にうめられ
る



東京都市収益事業組合に加盟

本年度の配分金は 一億二千万円

五月十七日、福生市議会は臨時議会を開催し、三鷹、田無市組織している東京都市収益事業組合に加盟することを議決しました。また、引き続き三鷹、田無の両市へ組合加入申請手続をおこないましたが、五月二十五日、両市の臨時議会も加盟を承諾いたしました。

なお、昨年誕生した狛江、清瀬、東久留米、東大和、武蔵村山の各市も加盟したため、東京都市収益事業組合は新しく八市で運営され、年七回の競輪事業を開催いたしますが、福生市の場合、約一億二千万円の収入が入る予定です。本年度の予算の収支は、五億九千万円ですが、この収益はその約二〇%にあがります。市では、本年度は、この収益を市民文化スポーツセンターの建設費などにあてますが、今後も福祉行政や文化施設の建設に充当する予定です。

加盟までの経過

急テンポで都市化するすむ三鷹の各市では、以前から増大する行政需要に対し、競輪、競艇など

の収益により、対処してきましたが、福生市の場合は、長い間市と同様の問題をかかえながら町ということで開催権が得られず、財政はきわめて苦しいものでした。現在、ギャンブルの廃止が叫ばれておりますが、今年の一月八日

毎週火曜日に 教育相談室を開催

お気軽にご利用ください

市教育委員会では、市内の児童生徒等の教育の充実を図るため、教育相談室を開催しています。お子さんのしつけ、学業、性格等のことでお困りの方はお気軽にご相談ください。秘密は守ります。また、必要に応じて諸検査、専門機関への紹介もします。相談料は、いっさい無料です。

相談日 毎週火曜日
時間 午後二時から午後四時
場所 市役所地下会議室
対象 市内の主として小学生、中学生

に開かれた福生市議会臨時議会で、一部都市が廃止しても、それだけの財政援助が期待できない中で、住民福祉につながるべきで、市民福祉のためにこれを活用すべきであると決議され、一月十四日自治大臣に開催権を申請し、五月十二日許可され、このたび、三鷹、田無市が組織している組合に加盟したものです。なお、六月一日、八市による東京都市収益事業組合が発足しました。

なお、相談は、予約制になっておりますので、教育委員会庶務課庶務係(電話 51-1511 内線 279)までお申し込みください。時間は、午前8時30分から午後5時まで(土曜日は正午まで)電話、来所いずれでも結構です。

国民年金十周年記念大会 会だ婦人会が都から表彰される

福生市婦人会は、このたび比谷公会堂で開かれた国民年金施行十周年記念式典で、美濃郡都知事から表彰されました。

これは、十五支部、約二〇〇名のみなさんが、国民年金の発足當時から集金に協力して、二十三年の中できわめて好成绩をあげて、いることが認められたものです。

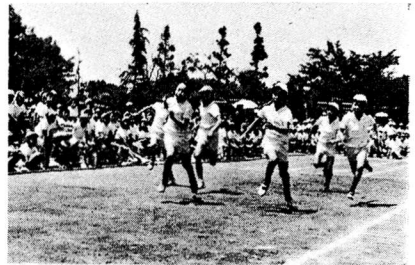
登録犬は750頭

＝未登録犬はお早めに手続きを＝

青梅保健所では5月24日から25日まで市内6か所で犬の登録と狂犬病予防注射を行ないましたが、登録した犬は750頭でした。

市内には現在1200頭の犬がありますが、飼主のみなさんは毎年春の登録と春秋2回の予防注射が義務づけられています。未登録犬はお早めに登録し、また予防注射をすませてください。

登録は市役所衛生課窓口で、また注射はもよりの獣医さんでお願いします。



つゆの晴間に運動会

＝福生第四小学校＝

今年は5月下旬からつゆのはしりのようなくらいの天気が続きましたが、5月26日

午前中、福生第4小学校のみなさんは、つゆの晴間を利用して楽しい運動会をおこないました。これは、この春入学した1年生が1日も早く団体生活に慣れるよう、また学校生活に変化をあたえ、児童に学校生活の楽しさを味わってもらおうと開校以来毎年行なっているものです。児童のみなさんは雨あがりの強い日さしの中を徒競走、つなひき、玉入れなど思う存分とんだり、走ったり、楽しく過ごしました。



6月27日は

参議院議員選挙の投票日

入場券は20日までに郵送

「えらぼう、国のうちそとになう人」の統一標語のもとに、六月二十七日は、参議院議員選挙が行なわれます。

選挙は、わたくしたち国民の意見や希望を、政治に反映させるよい機会です。情や義理に迷わされず明るく正しい選挙で国民の代表にふさわしい立派な人を選びましょう。

前回（昭和43年7月）の選挙では、福生市の投票率は67・6%でした。

立会演説会や新聞、ラジオ・テレビ

レビあるいは各家庭に配布される選挙公報などで候補者を知る機会が与えられていますので、よく見てください。六月二十七日の投票日には、ひとりもれなく投票しましょう。

入場券の届かない方は

選管へ

投票所の入場券は、六月十五日ごろから郵送する予定ですが、二〇日までに届かない方は、選挙管理委員会（電話 51-1511 内線229）にお問い合わせください。

⑧たばこ酒の消費量



みなさんが市内でたばこを買いますと、たばこ消費税という税金が福生市に入り、大きな収入になります。

昭和45年度の福生市のたばこ消費税は、5,797万6,970円で、これは、市税の約11.3%にあたります。この額は、小学校の体育館が、らくに2つできます。

これを本数になおしますと、1年間で8,356万7,700本で、ハイライトなど20本入のたばこにしますと、4,178,385箱になります。この箱を横に並べると、福生駅から立川駅を約17往復することになります。

なお、青梅税務署の調査による福生市の年間酒の消費量は225万9,459ℓでこれは市民プール（50m）の水量の1.3倍になります。

さい。

投票の順序は、東京都選出を先に、全国選出を後に投票していただきます。

なお、投票用紙の色は、東京都選出（地方区）はうす桃色で、全国選出（全国区）はうす黄色です。

就業構造調査に

ご協力ください

この調査は、国や地方公共団体の雇用対策などの資料をつくるために、職業、就業時間、収入等、市民の就業状態を明らかにするために行なわれるもので、福生市でもつぎのとおり、調査区域内対象の世帯に調査員が伺いますのでご協力をお願いします。

なお、この調査資料は、統計にもちいるだけで税金、その他いっさいには使用いたしません。

調査区域

牛2町会、志茂1町会の一部

調査期間

準備調査 昭和46年6月28日か

実施調査 昭和46年7月1日

昭和46年7月4日か

昭和46年7月9日

調査員

市役所職員（調査員証携帯）

くわしいことは、市役所経済課

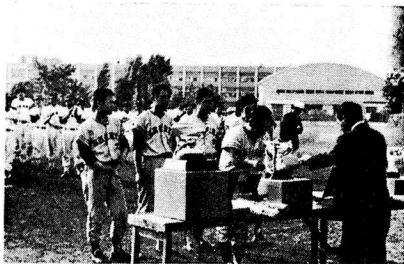
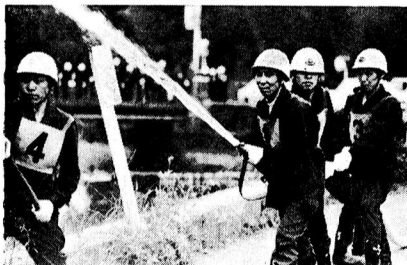
商工係（電話 51-1511 内線

261）へ。

ポンプ操法審査会ひらかれる

福生市消防団の第19回ポンプ操法審査会は、5月23日（日）午後1時から、東京都消防訓練所長をお招きして、熊野橋で開かれました。競技は、各分団から選出された団員たちにより、すばやい動作で消火作業を競いましたが、結果は、つぎのとおりでした。

- 総合優勝 第4分団
- 総合2位 第2分団
- 総合3位 第5分団
- チーチ優勝 第4分団Bチーム
- チーム2位 第3分団Aチーム
- チーム3位 第2分団Bチーム



Aクラスはシャークスが優勝

＝福生市春季野球大会＝

福生市野球連盟主催による春季野球大会は4月18日から25チームが参加して、牛浜市営球場で熱戦が展開されましたが、5月16日決勝戦がおこなわれ、Aクラスはシャークス、Bクラスはホテル森川、Cクラスは田村建設が優勝しました。優勝戦の結果はつぎのとおりです。

- Aクラス シャークス 10～2 加美平A
- Bクラス ホテル森川 13～5 スタークス
- Cクラス 田村建設 16～3 睦会



自動車公害

光化学スモッグに 気をつけよう

昨年の夏から自動車公害の一つとして、大きな話題となった光化学スモッグは、早くも各方面に発生しておりますが、今年の夏も多発する恐れがあります。

強い日ざしの日で自動車交通量が多い所の外出は特に気をつけましょう。

亜硫酸ガスなどとともに、大気汚染の原因になる光化学スモッグは、主として、自動車から排出される炭化水素と窒素酸化物が、強い紫外線のもとで、光化学反応を起し、大気中のオゾンまたはオキシダントの濃度が高められるために発生するものです。

この新型スモッグの主要な汚染物質であるオキシダントは、正常な大気中でも〇・四PPMほど含まれていますが、その濃度が高まり〇・一五PPMを越えるようになりますと、目やノドを刺激し、植物や農作物などに被害を与え、視界を悪くします。

この現象は、自動車交通量が多く、強い日射しで風の少ない日中に出るのが特徴です。
東京都ではこの新公害の発生を

重視し、とりあえず、オキシダントが一定の濃度以上になったときに注意報を発令していますのでご注意ください。

日頃からこんな注意を

光化学スモッグの特徴は、目やノドを刺激することにありますので、特に外出から帰ったときは、必ず目を洗い、ウガイをするように心がけ、目を洗っても痛みがとれない場合には青梅保健所に連絡してください。

注 PPM 濃度の単位を示す記号で、百万分の一の意味、たとえば、一酸化炭素1PPMとは空気1m³に一酸化炭素が1cm³含まれる。



③ 多摩川と渡し

昔の多摩川は、水量も多く平常でも五十メートルはあったといわれるが、対岸の秋多(草花、森山、二ノ宮、小川)を結ぶ交通機関として福生には三つの渡しがあり、その果たす役割は大きかった。

福生渡し

この渡しは、現在の永田橋のところにあったが、天保明細帳(一八四二年)によると冬の濁水期には土橋の通行が可能であったと記されている。また、明治二十九年の福生村村誌稿によると、明治八年官の許可をえて、公の渡船場となり夏は渡船、冬は土橋を架し、船の建造と架橋は四年を一期として入札した。料金が公認となるまでは、近隣諸村の者の便宜のため秋には、新設を取りまとめ費用にあてた。

大水のときは、大井川ならぬ多摩川の川止があり、長い時には十日間にも及んだという。

牛浜渡し

この渡しは、大正時代には森山渡しで通っていた。福生渡しと同様の条件で同時日に認可されている。

古老の話によると、船頭二人は牛浜から出し、その代り熊川の者はただで、秋は粟、夏は小麦などを貰って歩き費用にあてたという。この渡しは、その後堤防の築造や川の変化によって移動し森山渡しとなった。

南の渡し

南の下にある対岸の小川を結んだ渡しで、昔は、伊那から石を運搬するため仮橋があったといわれる。

この渡しについては、内出の石川健一郎氏宅に多くの古文書が保存されている。他の渡船場もほとんど同じ条件であったと思われるが、大正十一年の資料はつぎのとおりである。

この渡しは正式には、熊川村内出南渡船場という名称で、内出、南の五人の委員がいて、委員の惣代と請負人が一年契約をして運営された。

大正十一年の収入は年間千四百七円八拾四銭で、渡賃は、つぎのとおりである。()内は一か月平均利用者

- 徒行 二銭 (四二〇〇人)
 - 荷積小車 三銭 (三〇〇輛)
 - 荷積馬車 八銭 (四八〇輛)
 - 人力車 二銭 (四五〇輛)
 - 自動車 三銭 (十輛)
 - 自動車 二八銭 (二輛)
 - 牛馬一頭 三銭 (二頭)
- ただし、増水の際は、舟子一人増すことに右賃金の倍額を徴収した。
- また、請負人には年間七二〇円を支払っている。
- 出船時間は、冬は午前六時から午後五時までだったが、五月から七月にかけては、午前四時から午後七時まで運行した。
- 冬期の橋梁は、長さ十九間で橋の下には二間半の役通しがつくられていた。
- なお多摩川の水面使用規則により、渡船営業には、東京府知事の許可が必要だった。
- (福生市文化財調査会編)

石川家にある資料

