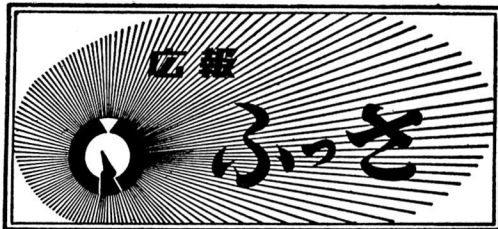


市の人口

昭和45年12月1日現在  
 住民台帳人口39,500人

内	}	男	19,448人
		女	20,052人
世帯数		11,905戸	
		(増)	425人
11月中		(減)	263人



1970. 12. 17

No. 105

発行所 福生市役所  
 発行兼 企画調査室  
 編集人  
 電話51-1511・内線212



### 寒風について早朝訓練

火災シーズンをむかえ、11月29日福生市消防団の早朝訓練が熊川武蔵野地区でおこなわれました。

午前8時、合図のサイレンの余韻もまだ消えぬうちに、211名の団員はすばやく現場にかけつけ、すばやい動作で一斉に放水し、日頃きたえた見事な力を見せてくれました。

みなさん、火災はちょっとした不注意から発生し、尊い生命や財産を一瞬のうちに失う恐ろしい「人災」です。

この冬こそ、市民ひとりひとりが防火の意識をもち、福生市から火災をなくしましょう。

12月/45

昭和45年度 上半期 (4月1日-9月30日) 財政公表

歳入歳出は順調

道路舗装、学校建設すすむ

この財政公表は、市の収入支出の状況や市民負担の状況、市の財産、市債、一時借入金などの状況を市民のみさんに理解していただくために、毎年5月と11月に行なっているものです。

予算の49・4%が収入済

昭和45年度一般会計の当初予算は十億四千万円でしたが、その後補正予算がくまれば、現在は、歳入歳出とも十一億五七二万円に上っております。この予算のうち、9月までの収入状況は、予算額に対し49・4%が収入済で、歳出は、予算額の40・2%がすでに使われています。

歳入の状況

9月までの総収入済額は、五億七二四万一千円です。収入状況は、別表のとおりですが、昭和44年度からの繰越金が七七五万四千元、また、歳入の中心をなす市

一般会計、特別会計とも収入支出は順調ですが、学校、道路、衛生、消防など、市の仕事の大部分をまかなう一般会計を中心にお知らせします。
税は、予算額の約60%が収入済で昨年の同期にくらべ五、八〇九万円の増額で、その他担当金及び負担金や使用料及び手数料などの収入率も前年にくらべ約二倍になっています。
また、国から交付される地方交付税も昨年よりも三、七二二万円の増加です。
ただ、国庫支出金(国から補助されるお金)や都支出金(東京都から交付されるお金)の収入率はきわめて低くなっています。これは、これらの収入は下半期に入るためで、これらの補助金を伴う大規模な建設事業のある土木費や

歳出の状況

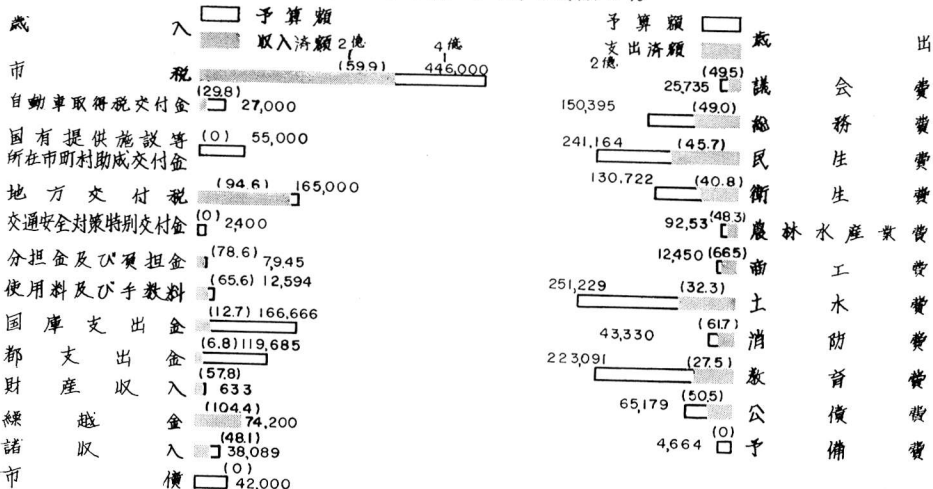
教育費の支出率も低くなっておりこれは毎年みられる傾向です。
歳出は、予算額の40・2%にあたる四億六、四七七万円が支出されましたが、どのように使われたか、百万円以上の主要事業をあげてみました。

上半期の主な工事

- ▽ 市道第五〇九号線舗装工事 一七三万円
▽ 市道第五一六・五一九号線舗装工事 二八四万円
▽ 市道第五〇五・五一五号線舗装工事 二九四万円
▽ 市道第一九一号線擁壁工事 二三〇万円
▽ 市道第九六号線他三路線舗装工事 三二五万円
▽ 市道第三七五号線他三路線舗装工事 二四五万円
▽ 市道第七〇一号線排水管理設工事(上下横断)
市道第一四三・一七〇号線舗装 三一八万円
市道第三七二・三三二号線舗装工事 三二二万円
市道第五三二号線舗装工事 一四八万円
市道第一四三三号線舗装工事 一二五万円
市道第二、五号線舗装工事 三五一万円

昭和45年度上半期一般会計歳入歳出状況(単位千円)

数字は予算額( )内は済額の%



# 上半期のメモ

## ★建設

### 道路舗装は急ピッチ すでに30本、延長3,800mを舗装

本年度は、道路舗装を重点施策として、当初予算に6,000万円を計上し、主要道路や通学路の整備にあたってきましたが、9月末現在ですでに30本、延長3,800mの舗装工事が完了または着工しました。

とくに今年は、主要道路のほかに通学路など狭い道路舗装にも力をそそいでいます。なお、来年の3月までには46本 延長6,400mの舗装を計画しております。交通安全施策としては、ガードレールを420m 設置しまた、20本の通学路標識を建てました。

## ★教育

8月1日には市民プール内に小学生用25mプールが完成し、市民プールは家族そろって楽しめる楽しい水泳場となりました。このため、今年は、利用者もふえ、昨年より2万人の増加で、合計75,466人が利用しました。なお、5小、1小分校の増築、5小体育館の建設も着々と進んでいます。

## ★福祉

7月21日には待望の福祉会館が完成しました。利用者は、老人施設は1日平均50人、その他図書室は8月中には1,782名、9月は613名でした。他に視聴覚室や料理講習室など会議室の利用状況は合計120回となっています。なお、館内に新設された学童保育所には、40人の児童が収容されました。

## ★消防

8月26日、福生地区消防署の起工式が福生市福生1065(第1小裏)でおこなわれました。これは、現在の建物では、必要消防車の収容ができず、また、事務室に不足しているためつくるもので、庁舎は、鉄筋二階建一部望楼七階で総工費は4,760万円です、来年3月には完成します。なお、この建設費は、起債や都の補助金のほか福生市、羽村町、瑞穂町で負担しますが、福生市の負担金は、1,145万円です。なお、火災は、4月から9月までに15件が発生、損害見積額は、554万円です。救急車は、9月までに281回出動、このうち交通事故109件、急病109件、その他63件です。

## ★衛生

5月には新宿区柳町をはじめとする都内各地の交差点で、自動車の排気ガスによる鉛公害が発生し、また8月に入り新たに光化学スモッグが問題となりましたが、福生市でも8月28日埼玉銀行前で一酸化炭素と鉛の公害実態調査をおこないました。調査結果は、直接人体に影響がないことがわかりましたが、今後も調査にとりくむため測定器の購入と公害係の設置を9月の定例議会に上程しました。

- ▽ 市道第五号線舗装工事 一五二万円
- ▽ 市道第五一三・五一八号線舗装工事 二二七万円
- ▽ 市道第一八四・二三三・六六三・七〇四号線舗装工事 二七九万円
- ▽ 市道第五二四号線排水工事 三三〇万円
- ▽ 福生緑地整備工事 七五〇万円
- ▽ 福生緑地整備工事(その二) 七〇〇万円
- ▽ 福生緑地南公園整地工事 一五〇万円
- ▽ 市立福生第五小学校屋内運動場新築工事 二二一〇万円

- ▽ 市立福生第一小学校分校増築第二期工事 二六九〇万円
- ▽ 市立第五小学校増築第二期工事 二五二七万円
- ▽ 福生第一小学校視聴覚設備工事 一七三万円
- ▽ 下の川法面薬液注入工事 三七六万円
- ▽ 福祉会館新築工事(追加) 八二〇万円
- ▽ 市営水泳場更衣室改良工事 一六万円
- ▽ 四〇〇㎡級防火貯水構新設工事 二二五万円
- ▽ 公用車庫新築工事 一五〇万円

## 市税負担状況割合



市税は一人当り 六八三七円

9月末までにみなさんに納めていただいた税金は一人当りどのくらい負担になっているか算出してみました。

一人当り六八三七円で割合はつぎのとおりです。

## 事業別市債

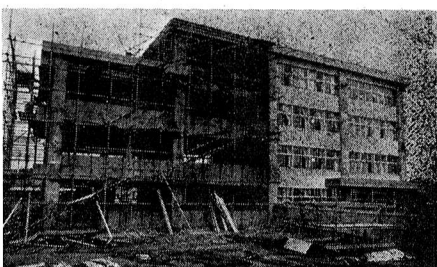
区分	未償還金
土木関係	103,601,042円
教育関係	308,320,954
公営住宅関係	3,952,425
庁舎関係	17,615,185
消防関係	1,375,000
レストハウス関係	1,000,000
厚生福祉関係	20,000,000
計	455,864,606

市債の状況

市が学校や道路などの事業をする場合に、事業資金として大蔵省や銀行から借りているお金は、つぎのとおりです。普通10年から20年で返済します。



狭い道路も舗装



第一小分校増築工事

昭和45年度 特別会計財政状況

(単位千円)

区 分	予算現額	歳 入		歳 出	
		収入済額	収入率	支出済額	支出率
と畜場会計	33,945	17,550	51.7%	14,600	43.0%
区西整理事業会計	86,543	40,143	46.4	21,316	24.6
国民健康保険会計	135,945	70,450	51.8	50,714	37.3
公益賀屋会計	2,014	1,322	65.6	727	36.1
公共用地会計	90	2,422	2,691.1	28	31.1
合 計	258,537	131,887	51.0	87,385	33.8

公有財産状況

土地・建物関係

区 分	土 地	建 物
庁舎	4,128m <sup>2</sup>	3,386m <sup>2</sup>
倉庫	125,867	30,087
共用	149,562	10,903
関係	8,961	0

公 物

品 名	台 数	品 名	台 数
乗用車	10	ロビー	1
防犯用	5	ドクト	15
消防用	1	その他	79
その他	1		

設 備	数
貯水	115
構	11

予算の執行状況

(1) 収益的収入及び支出

(イ) 収 入 (単位千円)

区 分	予定額	執行額	執行率
営業収益	131,520	71,145	54.1%
営業外収益	3,178	1,725	54.3
合 計	134,698	72,870	54.1

(ロ) 支 出

区 分	予定額	執行額	執行率
営業費用	96,082	28,306	29.5%
営業外費用	35,490	16,806	47.4
予備費用	3,000	0	0
合 計	134,572	45,112	33.5

(2) 資本的収入及び支出

(イ) 収 入 (単位千円)

区 分	予定額	執行額	執行率
企業債	120,000	0	0
工事負担金	750	0	0
合 計	120,750	0	0

(ロ) 支 出

区 分	予定額	執行額	執行率
第4期拡張事業費	134,894	6,507	4.8%
営業設備費	1,597	691	43.3
企業債償還金	8,544	4,228	49.5
予備費	2,000	0	0
合 計	147,035	11,426	7.8

収入支出の内容

古くなった設備の改良や人件費などは水道料金でまかなわれ、拡張などの新しい工事は、政府や銀行からの借入金などでまかなわれます。

- 営業収益……水道料金など
- 営業外収益……受託工事収益及び受取利息など
- 人件費その他一般

100%	75%	50%	30%	25%	20%	13%
100%	75%	50%	30%	25%	20%	13%
二	一	一	三	一	八	一
二	一	一	三	一	八	一

第三浄水場

配水池の工事すすむ

給水人口は四万五八八八

昭和45年度の上半期(4月19日)の業務内容は、つぎのとおりです。

は本年度最大の事業です。また、配水管施設では、都市計画街路2・21・226・2219号線の配水管の埋設工事を行いました。その他の工事としては配水管移設・消火栓設置、仕切弁設置工事などがあり、また、需要量の増大する夏期に対処するため第6水源他4カ所の水源の揚水管

継促修繕などを行ないました。

昭和45年度 水道事業の業務状況 上半期

業務関係では、料金をはじめ、分担金などの収納も順調に行なわれています。

なお、給水人口は四万五八八八人、普及率は97・5%です。

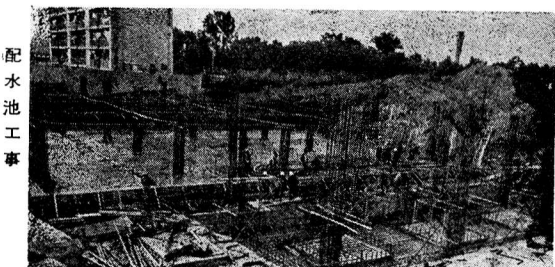
上半期の主な事業及び予算の執行状況は、つぎのとおりです。

主な建設工事

- 第三浄水場配水池築造工事 八三〇〇万円
- 配水管(300%)<sup>(100%)</sup> 三〇二八万円
- 埋設工事 三〇二八万円
- 消火栓、仕切弁、その他 一七四万円

給水栓数

一一九六五



配水池工事

- 経費
- 営業外費用……受託工事費及び支払利息など
- 企業債……困や公営企業金融公庫等から借り入れるお金
- 工事負担金……消火栓設置工事費の一般会計の負担分
- 建設改良費……第三浄水場の築造工事費や配水管の埋設費用
- 企業債償還金……困や公営企業金融公庫等への返還

時の話題・時の話題・時の話題・時の話題・時の話題・時の話題・時の話題・時の話題

熊川地区の  
多摩川は

小鳥の楽園と  
植物の宝庫

11月8日、多摩川の自然を守る会と日本野鳥の会主催による自然観察会が熊川地区の多摩川でおこなわれました。

この日集った人は九五人、ほとんどが都心の人たちで、鳥と植物の観察の二班にわかれ、大きな望遠鏡を使って鳥を見たり、また水辺の草花を観察しました。

当日参加した国立科学博物館の先生の話によると、熊川地区の多摩川は、上流から河口の中でも最も鳥の集るところで有名で、日本にいる鳥約四三〇種類のうち一三〇種類がみられるとのことです。

特に、昨年から禁猟区になったため、カモが非常に多く集り、日本野鳥の会でも、注目の場所です。

これは、川巾が広く、また中州に多くの草木があるため冬でもえさに恵まれることが原因らしい。

また、いろいろな植物にも恵まれ三三三種類みられ、植物群落としても、貴重



重なる存在だそうです。

なお、当日の観察資料による多摩川の鳥はつぎのとおりです。

カイツブリ、マガモ、カルガモ、コガモ、ヨシガモ、オカヨシガモ、ヒドリガモ、オナガガモ、シマアジ、コジュケイ、イカルチドリ、イソシギ、キジバト、カワセミ、ヒバリ、キセキレイ、セグロセキレイ、タビバリ、ヒヨドリ、モズ、カワガラス、ツグミ、ウグイス、ホオジロ、カシラダカ、アオジ、カワラヒワ、イカル、スズメ、ムクドリ、オナガ、ハシボリガラス、ハシブトガラス

以上三三三種類ですが、市民のみなさんは、このうちのどのくらいを見ているでしょうか。

意外に種類が多いのにもおどろかされますね。



④ 福生吹奏楽愛好会

毎週木曜日、日曜日の午後七時から九時三〇分まで(第一、第三日曜は午後四時から七時)市民会館の小会議室は、福生中OBを中心とする吹奏楽愛好者たちの練習の音がひびきわたります。

この吹奏楽愛好会は、昨年の12月から福生市にも市民による市民の吹奏楽団をつくらうとできたものですが、現在会員は、二五名(女子六名)で、ほとんどが二十才前後の若者で根っからの楽器好きです。

この吹奏楽愛好会の結成については、すでに五年前から話があったが、練習場所と楽器の問題でつまづき、ここまでくるまではなかなか大変だったらしい。

しかし、昨年12月福生中OBを中心として練習を開始し、今年10月24日の青年のついでには、はじめて演奏をみんなの前で披露し、みんなすっきり自信をつけたようです。

現在、会の運営は、毎月二〇〇

円の会費を徴収し、楽符などの購入にあてております。いちばんの悩みは何ですかと聞きますと「やはり楽器の問題ですが、現在個人もちで使用しているわけですが、とにかく非常に高価なものですのでなかなか大変です。」と語っていました。

現在、ビッコロ、フルート、クラリネット、トランペット、トロンボーン、ドラム、ユーホニュームなどがありますが、ホルンとパサなどの低音部の楽器がなくて困っているとのことです。

指導は、いままだ福生中OBがあたっておりましたが、10月から自衛隊の吹奏楽団の方にお願ひしています。

市民のみなさんへの呼びかけはと聞きますと「福生も今年の7月1日から市の仲間入りをはじめたが、府中、調布、八王子、青梅などは、市民吹奏楽団があります。

わたくしたちも実は、この会は青年だけでなく、壮年、老年にいたるまであらゆる層の人が集まり、市民による市民のバンドができたらずばらしいと考えております。

先進市のバンドも五年がかりでようやく一人前になったようですが、わたしたちもくじけずに精進し、市民のみなさんの前で立派な演奏ができるようがんばるつもり

です。

とにかく、どなたでも結構ですから、吹奏楽器をお持ちの方は是非参加していただきたいと思っております」と語っていました。

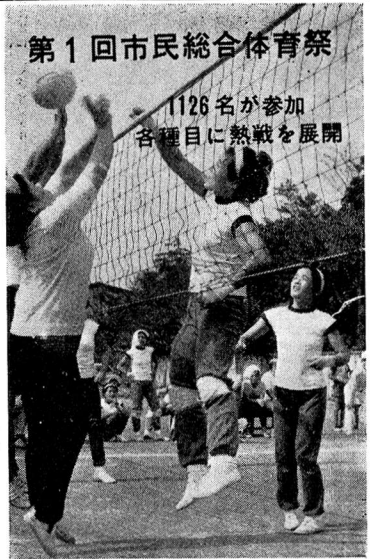
音楽に興味のある方は、お気軽に参加してみたいかがですか。なお、詳しいことは左記へお聞きください。

田村光男 福生二一七  
TEL 5115707



# 第1回市民総合体育祭

1126名が参加  
各種目に熱戦を展開



市制施行を記念して行なわれた第一回市民総合体育祭は、9月20日から10月18日まで、七種目にわたって熱戦が展開されました。主な結果は、つぎのとおりです。

- ☆軟式野球 9月20日～10月25日  
牛浜野球場 参加チーム25
- Aクラス  
優勝 福生市役所
- 準優勝 シヤークラス
- Bクラス  
優勝 加美平Aチーム
- 準優勝 トヨタオート多摩
- Cクラス  
優勝 福生郵便局

## ☆剣道

- 参加者 一〇三名
- 10月18日 二中体育館
- 幼年の部  
一位 金子晋、二位 大野幸夫、三位 宮沢弘至
- 小学校上級  
一位 宮本信次、二位 尾沢靖正、三位 河西俊文
- 中学校の部  
一位 坂本敏久、二位 浦野光男、三位 岩田正明
- 高校・一般

## ☆柔道

- 参加者 87名
- 10月10日 福生市武道館
- 幼少年の部  
一位 小峰幸宏、二位 木野村吉隆、三位 益永孝雄
- 中学生の部  
一位 今村修、二位 鰐川丈二、三位 鎌田業継
- 高校・一般  
一位 根岸秀男、二位 大塚英夫、三位 田村真
- 10月18日 片倉弓道場
- 参加者 一一一名
- Aクラス  
一位 杉本吉郎、二位 荒井平吉、三位 荒井辰雄
- Bクラス  
一位 山岸敏一、二位 福泉幸一、三位 牧田精一
- Cクラス  
一位 牧田嶺夫、二位 荒井鉄仁、三位 牧田順夫

## ☆陸上競技

- 参加者 二四〇名
- 10月18日 二中校庭
- 一位記録は、つぎのとおり
- 中学生一〇〇米  
男子 小泉喜代美 14秒9  
女子 斎藤富士夫 12秒4
- 中学生一年一〇〇米  
中村幸次 3分21秒1
- 中学生二年一五〇〇米  
畦伸也 5分17秒2
- 中学生三年二〇〇〇米  
新井貴晋 6分51秒9
- 中学四〇〇米リレー  
女子 一中Aチーム 1分1秒8
- 男子 二中チーム 54秒0
- 中学八〇〇米リレー  
一中Aチーム 1分43秒3
- 中学走幅跳  
女子 小泉喜代美 4 M 8  
男子 吉岡 賢一 5 M 37
- 中学走高跳  
女子 三浦 由恵 1 M 30  
男子 山本 康則 1 M 65
- 女子砲丸投  
女子 阿部 清美 9 M 02  
男子 平原 保 10 M 75
- 高校・一般  
二〇〇米 中館貞夫 29秒8  
一五〇米 塩野 勲 4分39秒4  
走幅跳 森田剛男 4 M 70  
走高跳 木場本弘治 1 M 90  
砲丸投 松下邦男 12 M 83  
ロードレース  
34才以下 田中梅男  
35才以上 日暮 広
- P T A男女混成リレー(四〇〇M) 二小P T A  
官公庁諸団体男子四〇〇Mリレー  
福生地地区消防署
- ☆バトミントン 10月18日 一小体  
参加者16名  
優勝 男子 石川宏利  
女子 松永洋子

## 忙しくて

### あわてずに!!

### 市内で死亡事故

### つづく

自家用普通貨物車と

原付自転車が出合い頭の衝突

日時 11月6日 午後五時三五

場所 福生市牛浜一六〇(防衛

施設庁前交差点)

福生駅方面から進行中の方へ時速

40キロメートルで熊川貨物自

動車が、一時停止をおこたり同交

差点に進入したため、折から時速

30キロメートルで進入してきた原

付自転車と衝突、原付の運転者は

路上へ転倒、病院へ収容されたが

脳挫傷のため死亡

大型トラックの左折不注意による  
自転車運転者の巻き込み死亡事故

日時 11月10日 午前八時五五分  
場所 福生市本町四三(原ヶ谷

戸交差点)

大型トラックは、青信号のため

同交差点を左折し、福生病院方

へ向うたため、時速7〜8kmで大き

く左折に入った際、交差点に進入

直進しようとしていた自転車を死

角にいたため発見できず、後輪車

で接触、巻き込み犠死



や家財などを失なわれないよう万一、火災が発生してもいつても消火できる準備と安全に避難することができると同時に、いつも心がけておきましょう。

予防するには  
○ タバコは、なげ捨て、おき忘れをしない。寝ながらすわない。また、すいからは、水でよく消してから捨てる。

年末は、ストーブなど暖房器具を多く使用するので、火災の発生と火災による犠牲者が増えはじめる時期です。

今年はずでに一、三四一名の焼死が出ていますが、消防庁の発表によりますと、44年中では一、三三四人も火災による死者と、九三〇二人の負傷者がました。

このうち、11月から3月までの5か月間で八四六人の焼死者を数え、年間の三分の二近くを占めています。

死亡する直接の原因は、火災の時に発生するガスや煙による一酸化炭素の中毒や窒息によるものが全体の六〇%を占め、ガスや煙の恐ろしさを物語っています。

このように火災による尊い人命

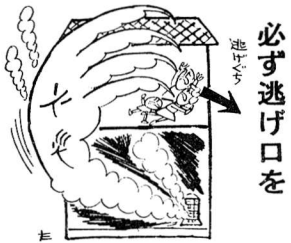
# あなたは火事の恐ろしさを知らない

- 窓や扉は、火災の場合いつても避難口となるよう、内側からあけやすいようにしておく。老人、病人、こどもだけを残して外出しないこと。やむを得ず老人、病人、こどもだけを残して外出するときは、火の気を注意するとともに窓や戸の鍵は、内側からあけやすくしておく。(こどもだけを残して窓や戸に鍵をかけて親が外出中に、こどももストーブを倒して火事になり、窓や戸があかずに焼死した例もあり、5歳までの幼児は、11%を占め、そのうち41%は、保護者が留守中の出火によるものです)
- 避難するとき  
火事に気がついたら状況を判断し、(消火なり、避難するなり)体裁を気にせず早く避難する。
- 煙にまかれぬように、できるだけ、身体を低くし、口や鼻をぬれタオルなどでおおい、ガスを吸わないようにする。
- いったん避難したあとは、物などをとりにもどらないこと。
- なお、下の表は、福生地区消防署管内における最近の原因別火災例です。この表を参考にこの冬の火災予防につとめましょ

## 福生地区消防署管内(福生市、羽村町、瑞穂町)における最近の火災例

原因	火災のあらまし	この火災から学ぶもの
タバコ	ところは、瑞穂町石畑 燃えたものは、会社倉庫兼用社員寮 全燃 負傷者は 男1名(38歳)	タバコの火は「火事のこども」で、火災の原因でもっとも多い。寝タバコやくわすタバコはしない。吸いながら仕ことわすはしない。必ず灰皿のあるところで吸い、後始末の確認をする。
ストーブ	ところは、福生市福生 燃えたものは、共同住宅3棟全焼 負傷者は男1名(31才)	暖房器具類などは、安全性の点検と正しい取り扱いをする。ストーブのまわりには燃えやすいものを置かない。また、人の出入口付近に置かない。
たき火	ところは、羽村町川崎 燃えたものは、事務所1棟全燃 負傷者は、なし	たき火をするときは、消火の準備、監視人をつけ、消すときは、水をかけて完全に消すこと。まわりの枯草等に注意すること。風の強いときは、たき火をやめる。
マッチ	ところは、瑞穂町箱根ヶ崎 燃えたものは、物置の一部、焼損(ぼや) 負傷者は、なし	マッチなどはこどもの手のとどかないところに置く。
電熱器	ところは、福生市志茂 燃えたものは、部屋の一部、焼損(ぼや) 負傷者はなし	「あぶない! 消し忘れ、切れ忘れ」電気器具は正しくつかう。使いおわったら必ずスイッチを切り、コンセントから差しこみをぬくこと。

## 福生市火災発生原因 (43. 44年)



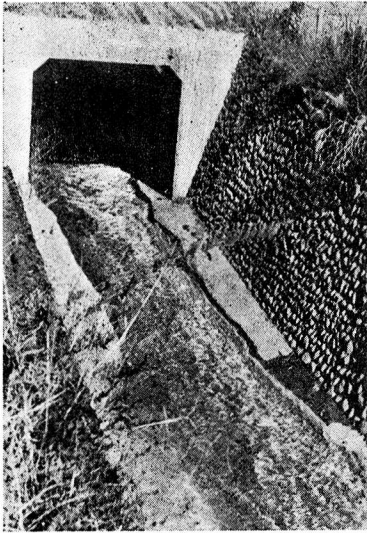
# 多摩川から高濃度の

## カドミウムが検出される

### 工場排水など分析を依頼中

11月10日、東京都公害局は、立川市、昭島市などのカドミウムの汚染米事件に関連して、多摩川の公害調査をおこないましたが、多摩橋下の多摩川の底泥から、9 PPMという高濃度のカドミウムを検出しました。

普通の土壌や川泥での自然量は1 PPMといわれるだけに、市では早速原因究明のため、青梅、福生、羽村の都市下水路の工場排水や水田の米と土の分析調査を東京都公害研究所に依頼しました。また、11日には、市議会も午前



公害研究所で調査中の都市下水路排水

九時から全員協議会を開いて、今後の対策を検討しました。

この結果、多摩橋の上流約2キロメートルにある都市下水路排水について、シアンや水中における浮遊物についてより厳重に調査するよう都市下水路組合の会長である青梅市長に申し入れました。なお、東京都公害局でも専任職員により三多摩の水質検査にのりだしました。

### ★カドミウムとは

電池、メッキなどに使われるも

ので、カドミウムを使用する製品を製造する工場の廃液によって環境汚染される。

人体に悪影響を及ぼすことは、富山県神通川のイタイタイ病でひろく知られている。

これは、汚染された米や魚を食べることにより、体内にカドミウムが蓄積され、腎尿細管の病気がおこり、カルシウムの不均衡をきたし、骨軟化症を引きおこすもので、腰やひざ関節の痛みを生じ、次第に骨の変化がおこり、手足はまがりが、患者は「イタイイタイ」病を連発しながら死亡する恐ろしい病気です。

なお、発病までには、相当長い間体内に蓄積され症状があらわれるもので、普通20〜30年はかるといわれております。

## 自動車排気ガス中の鉛は環境基準以下

### ●埼玉銀行前交差点の公害調査結果●

8月28日、埼玉銀行前交差点でおこなった自動車排気ガス中の鉛の調査は、日本分析化学研究所に依頼しておりましたが、このほど調査結果がまとまりました。

二地点とも、9と1.3であり、これは人体に悪影響を及ぼす環境基準以下で直接害はないことがわ

かりました。なお、近隣市町における結果は、つぎのとおりです。

- 羽村町 5.5、昭島市 4.7、日野市 3、東村山市 4.7

注 単位はマイクログラムパーリューベ、一立方メートルの百万分の一

### 牛浜交差点の

#### 一酸化炭素は平均2.4 PPM

8月の埼玉銀行前交差点について、10月19日、市内でも交通量の多い福生市熊川一〇五八番地の牛浜交差点で一酸化炭素の測定を行ない別表のような結果を得ました。平均2.4 PPMで、人体には直接害はないことがわかりました。(単位はPPM)

時間	8~9	9~10	10~11	11~12	12~13	
A・B 交差点	2.0	0.5	1.0	0.5	0.5	
C・D 交差点	7.0	3.5	4.0	2.5	3.0	
自動車交通量	756	910	1,014	867	816	
	13~14	14~15	15~16	16~17	17~18	平均
	1.0	0.5	0.5	1.0	1.0	0.85
	3.0	4.5	5.0	5.0	4.0	4.0
	846	840	801	1,074	1,218	914.2

## 年末年始の

### ことにも注意

年末になると、こともたちらろいろな事故が多くなりますが、つぎの点に注意し、こともたちら非行などからまもらしましょう。

#### 一、交通事故

よく整備していない自転車等に乘っけて事故を起こす例が多くなっています。よく点検することが必要です。また、早く暗くなりますので外出に気をつけましょう。

#### 二、バイク等のいたずら

保管をきちんとするようにしましょう。

#### 三、気持の不安定さ

何となくあわただしくて、こともたちと接する時間が少なくなり、できるだけこともたちと接する時間を持ちましょう。こともたちの精神的な安定や心のブレーキは、親のちよっとした心づかいが必要です。

#### 四、外出時に注意

行先、友達、帰宅時間の確認をする。心配だったら、早目に連絡をとりましょう。





# 国勢調査人口は

## 三万七、九四三人

います。

10月1日におこなわれました福生市の国勢調査人口は、三万七九四三人で、10月1日の住民登録人口よりも二、一一一人少ないものでした。

この数字は、福生市に住民登録はしているが、調査期間中不在であった者の数で示が、市の人口の異動の激しさを示しています。

なお、前回の40年にくらべて七一五三人の増加ですが、過去5年間一年平均一四〇〇人づつふえたこととなります。10年間には、一五、九五八名の増加で、西郡の市町村の中でも高い増加率を示して

### 国勢調査人口

年	世帯数	総人口	男	女
45	11,253	37,943	18,611	19,332
40	8,625	30,790	14,788	16,002
35	5,562	21,998	10,526	11,472

### ④市内交通安全施設



年々の交通量の増加とともに、歩道橋やガードレール等の設置がすすめられています。福生市の場合では、つぎのようになっています。

歩道橋は、国道に1つ、都道に5つ、計6つあります。

カーブミラーは、一面鏡、二面鏡、を合わせて94か所に設置されています。

また、信号機は国道に7つ、都道に8つ、市道に6つで、計21か所にたてられています。

ガードレール、ガードパイプについては、都道に3,700mのガードパイプと、3,360mのガードレールが設置され、市道には、950mのガードレールがたてられ、合計 8,010mになります。

これは、だいたい福生駅から立川駅までの長さにあたります。

### 成人される

#### みなさんへ

昭和46年1月15日に「成人のつどい(成人式)」を迎える方は、昭和25年4月2日から昭和26年4月1日まで生まれ、生まれた方で、福生市内では約六三〇名います。

現在、毎週金曜日午後7時から準備委員会がもたれていますので、多くの成人になられる方々の参加をお待ちしています。

なお、「成人のつどい(成人式)」の案内状が、12月25日(金)までに送付されますが、届かない方は、教育委員会までご連絡ください。

電話 51-1511

内線279

### 選挙管理委員会

#### 吉沢利治氏

高崎弥太郎氏が11月18日付で退任され、新しく吉沢利治氏(福生市大字熊川二六五九46才)が就任しました。

#### 福生ロータリークラブが 交通標識25本を寄贈

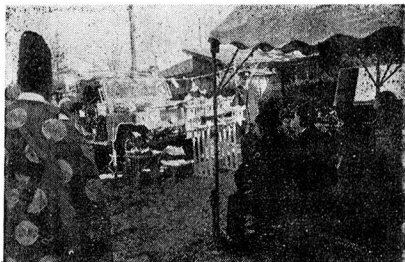
奉仕の精神をもって、よりよい社会づくりを旨としている福生ロータリークラブが、このたび、交通安全標識25本を福生市交通安全協会に寄贈されました。安全協会では早速市内の主要箇所を設置しました。標識は、いずれもロータリークラブのマークが入っております。

### にぎわった文化祭

毎年福生市文化連盟が中心となっておこなわれる福生市文化祭が11月1日から3日間福祉会館と市民会館でおこなわれ、たいへんになぎわいでした。

今年市制を記念して、新しく絵画展、写真展、民謡発表会が加わり、また考古学者塩野半十郎先生と胡蘭成先生の講演も行なわれました。

また菊花展、華道展、茶道なども会場にいろどりをそえ、長沢遺跡発掘による4,000年前の『古代福生人』の手による縄土器が注目をあびていました。



### 福生地区消防組合に 新鋭消防車



このたび社団法人日本損害保険協会から福生地区消防組合消防本部に消防車が寄贈され、11月24日午後1時30分から入魂式がおこなわれました。この新鋭車は、年々の火災の増加に伴い、消火能力を補うため寄贈されたもので、標準型日産FH-60型で、大きさは小型車ぐらいですが性能は抜群で、特にせまい道路にも適し、そのうえ放水能力もすぐれているなど、多くの点に威力が発揮でき、今後の活動が期待されます。



# 昭和45年の

## おもなできごと

- 1月11・出初式
  - 15・成人のつどい(712名)
  - 19・熊川南の河川敷の整地はじまる
- 2月10・福生地区消防組合消防署を設  
置、救急車による救急業務を開  
始
- 3月1・福生新郊線走大会
  - 2・三万都市法(地方自治法の一  
部改正)衆議院通過
  - 4・参議院通過
  - 12・定例議会
- 4月1・第一小学校開校
  - ・ゴミし尿手数料を無料化
- 5月6・町議会で市制施行決議
- 6月1～7・福生町水道週間
  - 12・福生市制施行について、臨時  
都議会で即決される
  - 24・ほたるまつり
  - 26・最後の町議会
  - 30・多摩橋竣工
- 7月1・市制施行
  - ・第1回臨時市議会
  - 19・NETテレビ 午前8時～8  
時30分  
「基地の町の戦後史」放映
  - 21・福祉会館落成
  - 26・市制記念市民バレーボール大  
会
  - 27・長沢遺跡発掘はじまる
- 8月1・市民プール内に25mプール完  
成
  - 6～9・七夕まつり
  - 8・市制記念式典
  - 10・市制記念誌、ぶっさ、全世帯  
に配布
  - 25・回覧制度廃止
  - 26・福生地区消防署起工式
  - 28・埼玉銀行前交差点で公害実態  
調査
  - 31・赤ちゃんコンテスト
- 9月16・17・敬老大会
  - 21・市議会定例会、横田基地特別  
委員会を設置
- 10月1・国勢調査
  - ・公害係を新設
  - 10・市制記念市民総合体育祭はじ  
まる
  - 10・11・福生駅前通り歩行者天国
  - 15・総合相談開設
  - 19・牛浜交差点排気ガス調査
- 11月1～3・文化祭
  - 7・心配ごと相談はじまる
  - 10・多摩橋下の多摩川で5.5PP  
Mという高濃度のカドミウムを  
検出、東京都公害局水質検査
  - 12・カドミウム検出のため全員協  
議会を開催
- 12月10・市議会定例会

12月はこの月にくらべていろいろな犯罪が増加しますが、なかでも多額の現金を持ち歩くことが多いので、スリやひったくりの被害が目立って増加します。そこで、つぎのような点に注意して防犯に心がけましょう。

一、多額の現金は持ち歩かない  
外出するとき、不必要なお金は持たないようにする。もし、どうしても必要とするは、大金と小出しの金を別々にし、大金は肌身につけて持つ。

○ 混雑する場所では、ハンドバッグ、買物カゴ、洋服の外ポケットに現金や貴重品を無雑作に入れない。

○ 金融機関からの帰り道などで、大金を持っているときは混雑する乗物や寄り道を避け

なるべく自家用車やタクシーを利用する。

○ スリは、乗物内では新聞などを利用して人目をささげたり、また、切符発売所などの混雑する場所では、人混みにまぎれて集団で襲うこともあるので、不審者が近づいたと思ったときは、すぐ席や場所をかえる。

二、夜のひとり歩きは  
ハンドバッグに注意  
夜間の女性のひとり歩きはなるべく避け、複数で歩くか明るい道を選んで歩くようにする。

○ 被害をうけた女性の70・2%が、ハンドバッグを車の通る方の手に持っていてひったくられているので、ハンドバ



あなたにはねられる  
そんな時  
あなたにはねられる

# 年末に多いスリ、ひったくりに注意

# 年始・年末の仕事

年末年始の仕事  
役所的一般事務は、12月28日の午後から来年の1月3日まで休みですが、一部は、つぎのとおり仕事をおこないます。

収入役室、税務課、水道課の金銭収納事務 12月30日まで(時間午前8時30分～午後5時)

ごみ・し尿処理  
12月30日(水)の午前中まで  
来年は、1月5日(火)から始めます。

し尿収集業者  
福生清掃社(福生地区)  
電話 51-1062  
島田産業社(熊川地区)  
電話 51-6693  
ゴミ収集業者  
川鍋産業社(全地区)

福社会館  
12月28日(月)の午前中まで  
29・30・31日は、休み。来年は、1月4日(月)から始めます。

公益質屋  
12月27日(日)は、平常通り  
31日(木)は、午後8時まで貸付業務を行ないます。来年は、1月4日(月)から始めます。

電話 04251-410601

狭山火葬場組合  
12月27・28・29日  
平常通り  
12月30日(友引) 休業  
12月31日、正午から1月3日まで休業  
ただし、1月3日は、使用申請書のみ受付。  
1月4日から平常どおり