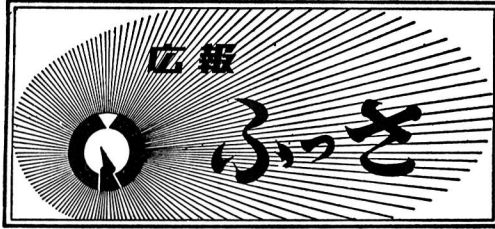


町の人口

昭和44年3月1日現在
 住民台帳人口37,061人

内	男	18,244人
	女	18,817人
	世帯数	10,955戸
1月中	(増)	312人
	(減)	273人



1969. 3. 24.

No. 91

発行所 福生町役場
 発行兼 企画調査室
 編集人
 電話51-1511・内線294



春がきた

冷たい北風も、もう去って、いよいよ春がやってきました。

ここの加美平保育園のよいこたちは、明るい日ざしに誘われて、広い加美平公園にとび出し、春風の中を思う存分とびはねていました。

季節の話題

風習があります。

わが国には、明治21年に伝えられたといわれますが、実際には大正に入ってから、ごく親しい人たちの間だけ行なわれていたようです。あまり悪質なうそは感心できませんが、たわいないユーモラスなウソなら、お互い気ごころの知れた仲間どうし、この日に限ってかまわないでしょう。

さてこの風習のそもそもの始まりはインドだといわれています。

一年中、修業に打ちこんでいたインドの修業僧が、この日だけうそをつきあって、日ごろのつらい修業のうさばらしをしたのだといわれています。これがフランスに伝えられ、一五六四年、フランスが新暦を採用したとき、これに反抗して、4月1日に宴会を開いてばか騒ぎをしたということです。これが十七世紀にイギリスに伝えられ、「オール・フールズ・デー」(万愚節)となり、世界中に伝わったものとされています。

おもしろい、機知に富んだうそを今のうち
 に用意して
 はいかがで
 すか。





みんなでも
子どもを
交通事故から守ろう

昭和43年中、東京都内の交通事故で子どもは114人が死亡し、12,902人がけがをしています。子どもの交通事故は、寒さの厳しい1月、2月に比較して、子どもたちの屋外での活動が活発になる3月から毎年急激に増え、昨年は3月と4月で24名が死亡しています。とくに4月から新入学児や保育園児が家庭からはなれ、慣れない新しい生活がはじまりますので、これらの児童をみんなで悲惨な交通事故から守りましょう。

運転者のみなさんへ こどもの姿は徐行の合図です

道路交通法は、車を運転する人が守らなければならない事項として、つきそうひとがない学童や幼児が歩いているときは、一時停止をするか、徐行してその通行を保護するように義務づけています。こどもの姿は徐行の合図です。いつでも止れるようにしてください。

▽ 通学路や横断歩道は安全速度を守ってください。
こどもは、交通ルールを十分知らないうえに危険についての判断力がしっかりつきません。そのた

め、車を運転する人の想像できないような行動をします。こうしたことをいつも心がけてこどもの姿をみたら、いつでもとまれるように安全運転(徐行)をしてください。

お母さん方の心得

- 1、口でやかましくいうより、実際に道路に出て、手をあげていっしよに横断歩道を渡ってみたり、回りかどでは右左をみて渡ることを教える。そして、事故防止の方法をこどもの習慣化にまでもっていく。
- 2、信号機のある横断歩道でも事故はあるということ。踏み切り警報器がなっているとき、また電車やバスの乗り降りするときの注意などについてもくりかえしくりかえし教えてやる。

3、こどもの交通事故は土曜日の午後と月曜日におこりやすい。土曜日は一週間の緊張から解放されて、あしたは日曜日という気のゆるみが原因のようです。また、月曜日に多発するのは、日曜日に遠出などして疲れていることなどが原因です。

- 4、登校、下校の際に、家や学校に忘れ物を取り忘れて帰る途中の事故も目立って多いようです。これは忘れもの心が集中し、自動車などに対する注意力がおろそかになるためです。
- 5、学習じゅくへの行き帰りの事故も多いようです。学習じゅくの多くは、夕食の前後行なわれるため、空腹だったり、早く帰ろうといそぐ結果、事故にあいやすいと考えられます。
- 6、学校への行き帰りは、できれば上級生をまじえてグループで行動できるようにする。
- 7、自転車、相乗り事故もたいへん多いようです。こどもの体力では、自分一人でもさえない十分な安全な運転が期がたいので、もう一人の重みが加わるので、よめい事故があっっています。

以上のごときは、家庭で十分注意のできることで、その対策をよく考え、こどもをおかさないようよいから、事故を合せて毎日でも家庭全体で話し合う必要があり

水道料金の支払い 便利な口座振替に 4月から受付6月から実施

町では、4月から水道料金の納入方法を、現在の集金制度とあわせて、預金口座振替制度を実施することにしました。

お届けいたします。
領収書の使用者名はカタカナに変更
水道課では電子計算機使用のため3月分水道料金の領収書の様式を変えと同時に、いままでは漢字を使用していた使用者名を、カタカナに書き変えました。万一、読み方の違いがありましたら、集金員が検針員または水道課へ連絡してください。

この振替制度は、NHKの受信料、電話料金、電気料金などと同じように、金融機関の預金の中から自動的に水道料金を払いこんでいただく制度です。昼間留守がちなご家庭では、直接料金を支払う手数がはぶけ、集金日や納期限を気にしなくともいわけで特に便利であると思います。
手続きについては、つぎのとおりですので、大いにご利用ください。

取扱う金融機関

- 埼玉銀行福生支店、武用信用金庫本店、武用信用金庫拜島支店、福生町農業協同組合(本所及び熊川出張所)、振興信用組合福生支店(最寄りの金融機関をご利用ください)

申込の受付

各金融機関の窓口で扱います。預金通帳にご使用になる印鑑と最近の水道料金領収書を必ずお持ちください。
水道料金は、あなたの預金口座から町の預金口座に振替えられますが、領収書につきましては、次回このメーター検針の際に検針員が

3月15日現在の人員で し尿汲取料金を調整

一般世帯の汲取料金は、一人一カ月50円となっています。この人員は住民登録にもとずき年2回3月15日と9月15日現在で決定し、それぞれ4月と10月から実施します。

昭和44年度の上半期の料金は、3月15日現在の人員で確定されましたので、昭和43年9月16日から今年の3月15日までに、世帯内で、転入、転出、出生、死亡などで異動のある世帯は、料金をハラキで通知しますが、人員の異動があり料金が調整されない世帯は、通知書(ハラキ)を持参のうえ、民生課衛生係に連絡してください。電話でも結構です。

事故原因は

とび出しがトップ

幼年少者の交通事故では、とび出しが最大の原因です。

とび出し事故は、学校や遊び場からの帰り道や路上での遊びに夢中になって、車の停止所要距離内にとび出してしまふことですが、これは気分的なゆるみや疲労が、危険に対する心の準備をおろそかにさせ、その瞬間での目的を果すため、周囲の状況を忘れてしまふからです。事故は、運が悪かったり、偶然から生じますが東京都交通災害対策本部が、とび出し事故について調べた結果、つぎのようなことを指摘しています。

事故児は概して動作性知能などが劣ったり、早のみこみをして、落ちつきがなく行動がさわめて粗雑であることも多い。そして、これらの問題は、親の性格や養育態度により、ある程度解決されると述べています。

そして、「とび出し事故」を防ぐために、父兄に対し、つぎのような注意をあげています。

1、親自身が率先して、地域交通全体の意識向上をはかる。
両親とくに母親に交通安全について無関心な人が多いが、歩行者の意識が、常に機械文明の進歩に遅れがちであることを反省して、地域ぐるみで、新しい交通道徳の確

立と励行を図らないで、こどもだけをよくすることができない。また、こどもの遊び場や遊び方についても共同責任を感じなければ守られないであろう。

2、親の性格や養育態度がこどもの性格や行動に影響する。そこで、気質が変わりやすく、非協力的、攻撃的、むこうみずで自己中心的な人間はどうして形成されるかを親が反省し、自ら改める努力が必要である。

3、こどもの発達全体について、注意深い、客観的な理解が大切である。知能や運動能力や性格がアンバランスではないか、未熟で幼稚な特性がかわいらしさでかくされてないか。

4、幼児期から、カケッコ、ボール遊び、プランコ、ジャングルジムのような知覚と判断と全身の協応能力を必要とする遊びをする機会を与える。室内でのおとなしい遊びばかりでは、安全ではあるが、こどもの望ましい発達に障害される。

5、こどもに対し自動車事故について十分教育する。とくに自動車のもつ危険性の認識を深める。とび出し事故の起きやすい条件や場所をよく説明し、危険を避けるように教育する。また、道路交通に関する知識教育と安全のための訓練とそれによる正しい習慣の形成を図る。これには母親自身の自覚

と勉強が必要である。

大人は正しい

交通道徳を

福生町から交通安全指定校に選定された第2小学校では過去一週間「児童の交通安全のための習慣化をどうすすめるか」という問題をあらゆる角度からとりくんできました。そして、今後の課題としてつぎのような点をかかげています。

交通安全の問題は、交通安全施設の建設が最も大きな力があるのはいうまでもないが、最も残念に思うことは、我々が少しでもこどもの安全意識が向上し、望ましい態度が育成されるようにと毎日努力していることに、逆作用を及ぼすような親や大人たちの言動がまます見受けられることである。

たとえば、路打ちで警報機が鳴っているのに、おとなしく待っていることもたちの横を平気で渡っていく大人たちが、いかに多いことか。このような交通マナーの悪い大人が多い世の中で、こどもたちが、はたして良き交通人として成長していくだろうか。

学校教育の中で交通安全指導と平行して、成人の交通道徳の確立を強力に進めていかなければならない。これこそ、こどもたちの安全を守る最も優れた武器となるであろう。

消防組合が設立される

2月28日、福生、羽村、瑞穂の各議会は、福生地区消防組合を設立することを議決し、東京都知事にその認可を申請していましたが、3月15日正式に認可され昨年8月設置された福生町消防本部は、福生、羽村、瑞穂の消防組合として新たに活動することになりました。

これは西多摩地区は、工場団地の進出や公社、公団等による住宅団地の建設により人口も増加し都市化が進んでいる現在、消防力を強化し、また救急業務の万全を図るため、三町で一部事務組合を設立し消防団をのぞく消防の共同処理をはかるものです。

運営に必要な経費は三町で負担し、事務所は福生町本町18番地(旧福生町消防本部)におき事務をおこないます。

※一部事務組合とは
2つ以上の地方公共団体及び特別区が、単独で処理するには事務量が少ないとか、経費がかかるなどの理由で事務を共同処理するものをいいます。

現在、福生伝染病院組合、狭山火葬組合、西多摩衛生組合、青梅、羽村、福生地区都市下水路組合などがあります。

4月1日から
第5小学校が開校
熊川地区の通学区域が変更
年々増加する義務教育人口の増加に対処するため、昨年熊川下河原に建設中の第5小学校が総工費七、六五二万円をかけ、このたび完成し、4月1日から開校することになりました。

このため、熊川地区の児童の通学区域がつぎのとおり変更になります。なお、第5小学校には三四人名の児童が通学いたします。

第2小学校
武蔵野、富士見台、鍋1、2(下河原をのぞく)

第5小学校
熊川団地、南、内出、下河原(国鉄五日市線以南団地下まで)

一般会計予算など審議
本年度第一回福生町議会定例会
昭和44年度第一回福生町議会定例会は、3月12日から24日まで、13日間開催されました。

会議は、町長の施政方針演説をはじめ、昭和44年度一般会計や特別会計予算など議案23件を審議しました。

なお、詳細については、4月号でお知らせいたします。

ご存知ですか

通算される老令年金

昭和36年4月に国民年金がつくられて、国民皆年金の体制ができてあがりましたが、それと同時に発足したのが通算年金というしくみです。

これは、俗に「しゅずつなぎ方式」といわれるもので、種類のちがう年金でも、加入していた期間をつなぎ合せて25年(国民年金の期間がはいっていないときは20年)以上あれば、各制度からそれぞれ年数に応じた老令年金が支給されるといえるので、かけ金のかけ捨てをなくすということから、つくられたものです。

通算することができる年金は法律上「公的年金」と呼ばれるつぎの八つの年金となっています。

- 1、国民年金
 - 2、厚生年金保険
 - 3、船員保険
 - 4、国家公務員共済組合
 - 5、地方公務員共済組合
 - 6、私立学校教職員共済組合
 - 7、公共企業体職員共済組合
 - 8、農林漁業団体職員共済組合
- これらの公的年金は、すべての加入期間がじゅずつなぎに計算されて、将来それぞれ年金が得るしくみになっています。
- ただし、女子の方が結婚などし

て、会社などをやめたときに、厚生年金の脱退手当金を受けてしまいますと、それまでの期間は通算されないことになっていきますからとくにご注意ください。

国民年金と通算年金制度の実施で、以前はわずかな一時金程度で終わってしまった期間が、老後の年金につながる、その内容もこれからますます充実したものとなりますので、通算年金の一分分相当というわずかな脱退金を受けづに有利な通算年金を選ぶことをおすすめします。

福生町都市計画図を

おわけします

この地図は加美平、武蔵野合区画整理区内をはじめ、用途地域および都市計画街路、公園緑地などがきれいに色刷りされ建べい率も一目でわかります。

つぎの書店で一部一八〇円で販売されておりますので、希望の方はお求めください。

- 田村書房
- 岩田三省堂
- 松永書店

首都美化協力団体 鍋2町会、ボーイスカウト第一団が知事賞を受賞

2月6日、東京都首都美化協力団体の表彰式が渋谷公会堂でおこなわれ、福生町では、つぎの2団体が表彰されました。

- ▽ 鍋ヶ谷戸第2町会
- 毎月1回町内の清掃をするほか年6回藪とハエの駆除を行なった
- ▽ ボーイスカウト西多摩第一団少年隊
- 定期的に町内の公園、道路等の清掃をし、美化運動にはげんだ。

4月の予防接種

- ◎ 百日咳、ジフテリア混合
 - 4月8日 於中央会館
 - 4月9日 於福生町役場
 - ◎ ポリオ、生ワクチン
 - 4月15日 於中央会館
 - 4月16日 福生町役場
- 該当事者 種痘と同じ者と、3回接種を完了し、3回目の接種から1年と1年6カ月過ぎたもの

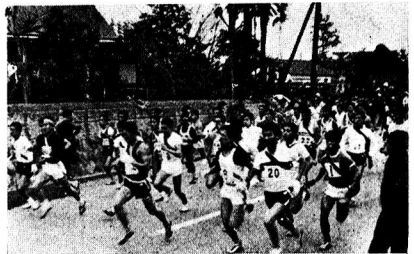
陸・海・空自衛官募集
資格 18才以上25才以下国籍を有する男子
毎日受付、毎月入隊、詳しくは住民課窓口へ

福生町生活学校が10ヵ所に投書箱を設置

福生町生活学校では、よい食品を買いましょうという目的で、町内の商店に対し、食品のことや店員の対応などについてご希望やご意見を投書できる投書箱を町内10ヵ所に設置しました。

これは、消費者の意見を商店の人たちに伝えようとするもので、生活学校の人たちが、毎月投書箱をあげ、商店のみなさんと話し合い、食生活の改善をはかっていきます。食品の鮮度、価格、添加物のことなど、どんなことでも結構ですからどしどし投書してください。

投書箱の設置場所 役場前、商協前、マルフジ前、石川呉服店前、柘植表具店前、スーパー乙戸、農協本店、全駐労働田支部前、細谷商店(南団地)加藤写真店(武蔵野)



福生断郊 一般日本鋼弦 高校 原原高校 が優勝



福生町陸上競技会、西多摩郡陸上競技会及び福生町教育委員会主催による第16回羽村草花

丘陵自然公園断郊継走大会は、3月3日一般 22チーム、高校 26チームが参加しておこなわれました。

区間全長3万メートルを、各チーム5人の走者が継走し、熱戦が展開されました。3位までの成績はつぎのとおりです。

- 一般の部 1位 日本鋼弦 1時間39分05秒、2位 大田アスレチッククラブ 1時間41分07秒、3位 山吹クラブ 1時間42分41秒
- 高校の部 1位 原原高校 1時間44分24秒、2位 飯能高 1時間45分43秒、3位 荏原高 1時間47分58秒

