

—町の人口—

昭和42年6月1日現在  
 住民登録人口35,401人  
 内 { 男 17,389人  
       女 18,012人  
 世帯数 10,393戸  
 (増)1,305人  
 5月中 (減) 336人



1967. 6. 23.

No. 7 4

発行所 福生町役場  
 発行兼 調 査 室  
 編集人  
 電話51-1511・内線221



### 初夏の田に一家総出

都市化の波がおしよせ、町は激しく変ぼうしておりますが、ここ多摩川沿いに続く熊川の水田地帯では、今も昔と変わらぬ田植えが盛んにおこなわれています。丹精こめた苗代から青々とした早苗を束ね、やわらかく耕された水田に投げると初夏の雲を映した水面に波紋がひろがり、雲が幾重にも揺れて美しい。この揺れる水面の中へ正確な間隔ですばやく苗を植える農夫の動作は、機械化の進む現代においても、長い間人間の得てきた貴重な技術だ。  
 うっとおしい梅雨の空も、この苗がしっかり根づき青さを増す頃、つゆ明けの空と変り、いよいよ本格的な夏がやってきます。

### 季節の話題

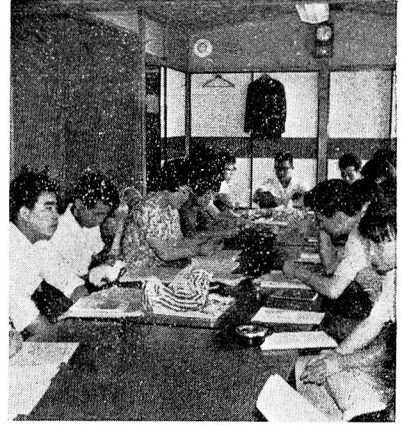
消え行くホタル

田の水を見せて螢の盛  
 かな 北枝  
 雨の夜の葉裏を伝う螢  
 かな 吟江

古くから初夏の恰好の季節として、歌や俳句に詠まれ、夏の風物詩として親しまれてきた螢も近頃ではめっきり減ってしまった。原因は田んぼの農業や汚水により螢の幼虫やエサが死んでしまいい、また用水路をコンクリートでかためたため、螢の棲息地がなくなってしまったのである。農業の近代化は自然の美しさを一つ減少させたようだ。ただ水と草むらに比較的恵まれた熊川の玉川上水べりになり棲息しているのはうれしなことである。この残された螢を保護しようと熊牛町会や俳句同好会の人たちが昨年から保護運動にのりだしている。六月十七日、十八日には第二回螢まつりも行われ、螢を見ようとする人でいぶにぎわった。時代の進歩と共に自然の美しさがつきつきと失われていっているのは現代の傾向であるが、人の心の中にひそむ自然を愛する気持はいつまでも変らないのだらう。この残されたホタルをみんなで保護し、いつまでも螢とびかう初夏を楽しみたいものである。



# 昭和42年度 福生町の社会教育



## よりよい人間となるために

## みんなで参加しよう

町の中で非常に多くの方が、社会教育のいろいろの場で活動しております。社会教育活動は、わたくしたちの人生をより豊かに生きるためのものです。趣味やスポーツや学習をつうじて自分を豊かに育て、よりよい人間となるための活動です。そしてみなさん自身を中心となって活動していただくものなのです。ここに昭和四十二年度福生町の社会教育活動の特集しましたので各種の機関をどしどしご利用くださるようおすすめします。

### 一、自主的に行なわれて いる社会教育活動の 援助

- (1) グループ活動等の社会教育活動について、ほとんどご相談ください。つぎのようなことをしています。
- ▽ 講師、助言者の派遣  
団体の求めに応じて紹介し

二、つぎのような活動の場を提供します。参加

### ▽ 施設の利用(武道館等)

教材や教具、資料の貸出し  
十六ミリ、八ミリ、テープレコーダー、卓球台、バレー、テニスセット、本や資料等無料貸出

### ▽ 視聴覚リダー研修会

八ミリ映写機の操作登録のために行ないます。登録されると、フィルムライブラリーのフィルム、映写機の貸出しをいたします。

### ▽ 青年のひろば

毎週月曜日午後七時から生活改善センター(役場裏)町内に住んでいたり、勤めている青年が友達になり、グループをつくったり、青年学級(英会話コース毎週火、木)で学習したり、いろいろなすである団体に入るための広場です。だから、何かを話したいか。どうぞお出かけください。

### ▽ 婦人学級

婦人が共同学習をする場です。三人以上のグループがあったらグループで申込みを、個人だったら個人で家庭教育学級  
九月ごろから始まります  
スポーツ教室  
フォークダンス、卓球  
歩け歩け運動、体操(毎月第三土曜午後二時 於福生町武道館)  
ソフトボール、バレーボール  
公開講座  
随時回覧等でお知らせいたしますので自由にご参加ください。  
その他  
各社会教育関係団体の主催する活動や参加のことなど教育委員会事務局へご連絡ください。

### ▽ 青年のひろば

毎週月曜日午後七時から生活改善センター(役場裏)町内に住んでいたり、勤めている青年が友達になり、グループをつくったり、青年学級(英会話コース毎週火、木)で学習したり、いろいろなすである団体に入るための広場です。だから、何かを話したいか。どうぞお出かけください。

### ▽ 婦人学級

婦人が共同学習をする場です。三人以上のグループがあったらグループで申込みを、個人だったら個人で家庭教育学級  
九月ごろから始まります  
スポーツ教室  
フォークダンス、卓球  
歩け歩け運動、体操(毎月第三土曜午後二時 於福生町武道館)  
ソフトボール、バレーボール  
公開講座  
随時回覧等でお知らせいたしますので自由にご参加ください。  
その他  
各社会教育関係団体の主催する活動や参加のことなど教育委員会事務局へご連絡ください。

### ▽ 成人団体

福生町文化連盟(会長米泉 薫 電51-10414)  
福生町文化財調査会(会長清水寛二 電51-13994)  
日本棋院福生支部(支部長 田村市郎 常任幹事 西村 節 電51-2927)

### ▽ スポーツ団体

福生町体育協会(会長 石川常太郎 電 51-1511)  
福生町陸上競技協会(会長 長 平井賢治 電51-15328)  
福生町野球連盟  
(会長高橋千春 電51-0671)

### ▽ 福生町柔道連盟

福生町柔道連盟  
会長渡井 明 電51-0537  
他に福生町弓道連盟、福生町スキー連盟が加入予定

## 社会教育関係団体

### 少年団体

- (1) 子ども会  
ポイスカウト西多摩第一団(団長 内田芳郎、電51-0402 隊長 天田文雄 電 51-1571)
- (2) 青年学級(英会話コース毎週火、木)で学習したり、いろいろなすである団体に入るための広場です。だから、何かを話したいか。どうぞお出かけください。

### 青年団体

- (1) 福生町青年団(団長森田 貞之 電 51-15070)
- (2) つくしの会(委員長 松坂 直人 電 51-4153)

### 婦人団体

- (1) 福生町婦人会 (会長中村 初乃 電51-10862)
- (2) 鍋ヶ谷戸読書会(責任者 関春美 電51-07748)
- (3) さんしょうの会(委員長 内田保男 電 51-0802)
- (4) 福生ESSS (会長今井信行、電51-10087)
- (5) 福生町フォークダンスクラブ(責任者 久下栄)

### 成人団体

- (1) 福生町文化連盟(会長米泉 薫 電51-10414)
- (2) 福生町文化財調査会(会長 清水寛二 電51-13994)
- (3) 日本棋院福生支部(支部長 田村市郎 常任幹事 西村 節 電51-2927)

### スポーツ団体

- (1) 福生町体育協会(会長 石川常太郎 電 51-1511)
- (2) 福生町陸上競技協会(会長 長 平井賢治 電51-15328)
- (3) 福生町野球連盟  
(会長高橋千春 電51-0671)
- (4) 福生町柔道連盟  
会長渡井 明 電51-0537
- (5) 他に福生町弓道連盟、福生町スキー連盟が加入予定

(1) 収益の収入及び支出

収入		(単位千円)		
区 分	予定額	調定額	調定率	
水道事業収益	71,626	72,604	101.4%	
内 営 業 外 収 益	59,853	61,722	103.2%	
内 営 業 外 収 益	11,773	10,882	92.4%	
支出		(単位千円)		
区 分	予定額	執行額	執行率	
水道事業費用	69,558	66,414	95.5%	
内 営 業 外 費 用	47,772	47,160	98.7%	
内 営 業 外 費 用	20,286	19,254	94.9%	
予 備 費	1,500	0	0	

(2) 資本的収入及び支出

収入		(単位千円)		
区 分	予定額	調定額	調定率	
資本的収入	97,704	97,704	100.0%	
内 営 業 外 債 債	87,000	87,000	100.0%	
内 工 事 負 担 金	10,704	10,704	100.0%	
支出		(単位千円)		
区 分	調定額	執行額	執行率	
資本的支出	116,104	107,805	92.9%	
内 建 設 改 良 費	112,259	104,960	93.5%	
内 営 業 債 償 還 金	2,845	2,845	100.0%	
予 備 費	1,000	0	0	

事業概要

区 分 年 月 日	給水人口	普及率	給水栓数	給 水 栓 内 訳							1日平均給水量	1日最大給水量	職 員 数	
				家事用	営業用	団体用	共用	一時用	特 殊 用	湯屋用			職員	委託
41.9.30 現 在	33,200	88%	8,914	8,675	60	67	60	39	7	6	7,404	10,971	29	1
42.4.1 現 在	36,781	92%	9,884	9,655	59	69	58	32	8	3	7,527	10,971	28	3
増 減	3,581	4%	970	980	△1	2	△2	△7	1	△3	m <sup>3</sup> 123	0	△1	2

武蔵野台に第三浄水場が完成  
激増する給水人口に対処

昭和四十一年度上半期においては、給水人口の増大により給水能力が限界にきたため、貯水場二〇〇m<sup>3</sup>を誇る第三浄水場の工事を進めました。下半期も引続きこの浄水場の上屋及び電気施設の工事をおこない、本年六月から稼働できることとなりました。また加美平団地区への配水管理施設工事も給配水に必要な施設の設工に力を注いできました。これ等の事業に要する経費は起債をもつてまかいましたが、各施設の維持管理に自己財源を相当投資したため、財政的にはたいへん苦しい現況です。幸い水道料金はみなさんのご理解あるご協力により

順調に納入されています。昭和四十一年度の事業概要、予算の執行状況は別表のとおりです。

収入支出の内容

営業収益……水道料金など  
営業外収入……横田基地周辺排水工事に伴う受託工事金  
営業費用……人件費やその他一般維持費  
営業外費用……横田基地周辺排水工事に伴う配水管移設工事費と企業債の利子  
企業債の利率  
企業債……国や公営企業金融公庫から借り入れたもの  
工事負担金……加美平団地水道管理設のため、東京都住宅供給公社から交付されたもの

建設改良費……第三浄水場や加美平の配水管理設工事等のための支出金  
企業債償還金……国や銀行から借りたお金を返還するもの



7月6日—9日 第17回 福生七夕まつり

催物日程

- 7月6日(木)
  - ☆竹飾りコンクール(壁面) 午後1時~午後5時
  - ☆夜景コンクール(仕掛物) 午後7時~午後9時
- 7月7日(金)
  - ☆米第5空軍パレード 富士見、中央通り 午後4時~午後5時
  - ☆のと自慢大会 於第1小学校庭 午後8時~午後10時
- 7月8日(土)
  - ☆小学生鼓笛隊パレード 於中央・銀座通り 午後1時~2時
  - ☆福生音頭踊り 於第1小学校庭 午後7時30分~10時
- 7月9日(日)
  - ☆ミス東京パレード 於中央銀座通り 午後4時~6時
  - ☆福生音頭踊り 於第1小学校庭 午後7時~午後10時



# 赤痢、エキリ、日本脳炎の流行期がきました

## 十分注意して 健康で楽しい夏を!

夏を中心として発生する病気はなんといっても口から入る消化器系の伝染病です。なかでも赤痢、エキリの発生は多くなります。十分注意して、これらの恐ろしい伝染病からわたくしたちのからだを守りましょう。

### ◇赤痢、エキリ

赤痢菌は大便の中だけにあつて

ハエが運搬役となり、食べものや飲みものなどについて口から入り病気になるのです。赤痢患者の半数は十五才以下の子どもというところで、幼児、お子さんや学童のいる家庭では特に注意してください。症状は、だいたひ急に寒気がして頭痛をおこし、熱が三十八、九度になり、しばらくして腹

痛がして下痢症状となりさらに粘液状の便が出てきて血がまじるようになります。

### 予防は手あらひ

赤痢には予防注射はありません。予防はバイ菌によごされる手をよく洗うことです。食事の前、調理の前、家庭でも会社でも飲食店でも、町中のひとりりとりが手を洗う習慣をつけましょう。

### ◇日本脳炎

日本脳炎は、おそろしい伝染病です。特に夏の猛熱をふるいまします。子どもと老人に多く死亡率もきわめて高いものです。症状は、はじめに寒け、ふるえなどと共に三十九度から四〇度の高い熱がでて、頭痛、めまい、はきけをおこします。

### 予防には予防注射を

▽ 予防が一番大切なことは予防注射をうけることです。予防注射をして正しい生活さえすれば、この病気にはかかりません。

### ▽ バイ菌をはこぶ力の駆除が大切です。また過労、睡眠不足等で体力を弱めないよう注意してください。

▽ 子供さんは、暑い日は長時間帽子をかぶらずに遊び過ぎないようにしましょう。

### 七月から町民税・都民税の納税がはじまります

今年度の町民税、都民税は去る

三月の申告にもついで、例年のとおり、七月、九月、十一月、一月の四期にわたっておおむね七日五日前後に、納税通知書が送られてきます。納税通知書に加入している納税者は納税組合長さんをつうじて、また納税組合に加入していない納税者に対しては、直接郵送で届けられますが、七月十五日過ぎても納税通知書が届かない場合は税務課町民税係にお問合せください。

### 福祉年金定期届は 七月十五日まで

毎年六月は福祉年金の所得状況届を提出していた日です。この所得状況届をしなくと、せつかくのいただけの年金がもらえなくなります。まだ所得状況届をしていない方は七月十五日までに住民課年金係へ手続をしてください。

### 届出をする時の注意

▽ 国民年金証書と印かんを必ずご持参ください。

▽ 今年になつて他の区市町村から転入した人は前住居地の区市町村長に「所得証明」が必要です。

▽ あらたに恩給などの公の年金をうけた方は、その年金証書の「写」をそえてください。

### 町長の職務代理の 消滅について

町長病氣療養中のごとく、六月十六日全治いたしました。このため、福生町助役森田幸造による町長の職務代理は六月十六日に限り消滅しました。



増える車、増える事故。全国的にも大きな問題となり、安全運動が全運動か、安全運動に呼びかけられています。そこで福生署管内で起つた実際の交通事故をとりあげ、その原因をみんなて考えてみることにしました。

### ○単車に乗るには必ずヘルメットを

今年の二月五日午後七時三〇分頃、瑞穂町の東京ドライブイン前の国道で男(四四才)は原付を運転中、ガソリン切れのため駐車していた貨物自動車に追突し、頭部骨折により死亡した。前方不注意によるものだが、ヘルメットを使用していたら助かつたと思われる。のんだら乗るな乗るな思われる。○四月二日午前二時頃、熊川の五日市街で、男(二十一才)が酒に酔つて普通乗用車を時速三〇キロで運転中、道路の左側に泥濘し寝ころんでいた男(三八才)を轢き即死させた。

町四月二十二日午後十一時頃瑞穂町の東京環状通りで男(二十一才)が酒に酔ひ友人二人を乗せ時速七〇キロで自家用車を運転中、ハンドル操作を誤つてガードレールに激突し、同乗していた男(三十一才)を即死させ、運転手および同乗者も重傷

### 議 会 だ よ り

#### 財政再建計画の変更などきまる

#### ― 第四回臨時議会 ―

第四回福生町議会臨時議会は、去る五月二十九日午前九時より開催され、福生町財政再建計画の変更について、外一件を可決しました。

再建計画の変更については、補正予算成立後にお知らせいたします。なお陳情一件、汚水終末処理施設完備及びし尿汲取料金改正に關する陳情は厚生委員会に付託されました。

#### 研修に励む新議員さん

新しく議員になられた十二名の議員の方々は、先輩議員と共に、立派な議会活動ができるよう、田村議長、岩田副議長の世話役によ



就任 田村 博 長 副議長 岩田 した

#### 六月十三日

#### 全議員が町内施設を視察

六月十三日、全議員は発展著しい町の施設や隣接町村の現況を把握し、今後の町政の方向を打ち出すため、町内施設十七ヶ所、また火葬場、し尿処理場など一部事務組合施設も視察しました。

# じん芥車停留所はきれいに！

## 毎週金曜日は空びん・空かん・ガラス・灰等の収集日です

現在、紙くず、台所のごみ等の収集は定位置持出しによる毎日収集をおこなっておりますが、最近じん芥車停留所への出し方が乱雑になっておりますので、つぎのことについて加入者のご協力をお願いいたします。

▽ 日曜、祭日を除く毎日の収集ですが、金曜日は危険物及び不燃性物(空びん、空かん、ガラス、灰等)だけの収集となっております。木の枝や草など焼却できるものを持ち出す家庭がありますが絶対に出さないようにしてください。灰を出す場合はポリバケツに直接いれなくて不要な袋か箱に入れて、そのまま持ち運びできるようにしてください。

▽ 容器の他に多量に排出するゴミ(たみ、木の枝等)は特別料金をいただきます。このようなときは収集作業員が民生課衛生係に連絡してください。

▽ 台所から出る残飯等はよく水を切ってから持ち出してください。

▽ 容器には、必ず町発行のステッカーを貼り名前を明記しておいてください。ステッカーを貼っていないもの、紙袋等で出したものは処理いたしません。

本一、二、三町会が  
首都美化モデル地区に決定

このたび、福生町の模範的美化地区の造成は、本一、二、三、町会が美化モデル地区に

発展にともないあらこちらを

寸断されたりした関係

で、現在は、利用度は減少した。現在の橋は、昭和三十六年三日に完成している。

## 福生むかし

### ⑧ 青 梅 橋



幸楽園の裏手にある橋であるが、青梅にはほど遠いこんな場所に青梅橋とは思われるれかも知れない。これは古くから青梅―拜島―一柴崎(立川)を結ぶ青梅街道(成木街道)の方の青梅街道と別)と呼ばれる道がここを通っていたので、この名がつけられたのである。この橋は、古い街道が町の

きました。これは今まで東京都の首都美化運動として市で実施されておりましたが、今年から町にももうけられたもので、地区のみならずと都や町が協力して、来年度の三月まで、伝染病の少ない、また蚊やハエのいない地区を目標に活動するものです。活動内容も別表のとおりになりましたが、モデル地区はもちろん他地域の方々もこの運動にご協力ください。

### 週間実践活動表

月 停留所の整理、ポリバケツの清掃

火 家の周囲、庭の隅のごみぞうじ

水 庭、下水、溝などの清掃

木 便槽、吸込、下水などへ薬剤散布

金 都、町道などの清掃  
その他役場の作業班が毎月第一、第三木曜日に公共下水路の消毒をおこなう。

五日市 平井の電話が  
6月20日から自動化

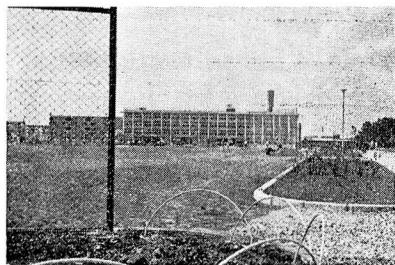
局番はつぎのとおりです

自動	市内局番	市内局番
五日市	〇四二五九六(五日市)	
全日市	〇四二五九七(日の出)	
日	〇四二五五八(福生)	
秋多町	〇四二五五八(福生)	
〇尾崎	〇四二五五一(福生)	
〇尾崎	〇四二五五一(福生)	

訂正 五月号福生町議会議員候補者別得票数のうち、岩田博、四六三票が脱漏しておりましたので、お詫びして訂正します。

## 農作物は大被害、突然襲ったヒョウ

6月5日午後5時頃、暗雲たれこめた空から激しい風と共に突然襲ったヒョウは福生町にも大きな被害を残しました。特に福生地区には卵ぐらいのものが強い風を伴いふりそそいだため、窓ガラスやテラスはこわされ、麦の穂や菜の葉は飛びちり、トマト、ナス、ジャガイモ、トウモロコシ、さつまいもなどの葉は折られ、葉は全部もぎとられるという有様。また麦畑の中で巣立ちも近いひばりの子が、地面にくびをつつこんで死んでおり、加美平地区はまさに雹災(ひょうへん)？しました。早速、産業課では西多摩事務所、税務署、農協の人たちと被害状況を調査し、議会がわとも相談のうえ、今後の対策をたてました。被害は総額2508万円にのぼり、自然のおそろしさをしみじみと感じさせました。



## 加美平に緑の公園



このたび、加美平に福生公園ができました。これは加美平の区画整理事業の一環として工費600万円を費してきたもので、武蔵野の面影を残す雑木林に囲れた面積10,645m<sup>2</sup>の静かな公園です。公園内には両翼76mの立派な野球場があり、町民の体位向上に役立つことになりました。また周囲にはブランコなども設置され、多くの木々も植えられ、近くの林とともに緑に恵まれておりますので、町民のみならずの楽しい憩いの場となるでしょう。なお、野球場の使用については福生町野球場条例により一般に開放される予定です。



# この人に聞く

## ⑥ 福生電報電話局長 中沢武夫氏



非常の場合の一〇番、一一九番はもちろんのこと、電話はわたくしたちの日常生活を便利に、また生産、流通、販売などの経済活動を活発にします。そこで発展著しい福生町の電信、電話をあげる福生電報電話局長さんを訪ね、いろいろとお話をお伺いしました。

福生町の電話の普及率はどうか  
すか

百人につき十台の割合です。福生、羽村、瑞穂、秋多の自動局内の平均は九・五台、全国平均は九台ですから福生町はかなり普及しています。

電報の利用状況はどうですか  
昨年の年間収入は電話、電報とも三億一千万円です。このうち電報は三三〇万円ぐらいです。電話の普及に伴い電報の利用は少しづつ減少し、全国的にも経営が困難な状況です。現在、電話の収入で電報

の赤字を補っています。  
基地を控えた町だけに外人の利用も多いと思いますが  
現在、福生町内の外人ハウスの中で約二〇〇戸が電話をひいて利用しております。国際電報の利用も他の市町と比べさきわめて多く、昨年は二、三六九件を扱いました。

職員は何名おりますか  
八八名です。機構は業務課、庶務課、機械課、線路宅内課にわかれております。建物の大きさに比べ職員は少いですが、これは自動交換設備が大きな場所をとっているからです。自動交換設備は、ほこりや室内温度など十分気を付けてませんとすぐ事故になるので二三名の職員が昼夜交替で管理しております。

電話は申込んでもすぐひけない  
そうですが  
経済の高度成長から電話増設の要望はますますふえて、いくらか

けても足りない状態です。このため電々公社では「すぐひける、こえてもすぐかかる電話」をめざし昭和四十七年までに一世帯一台をめざし長期計画をたてています。  
福生局内の自動電話は申込者は現在一、八五六人おりますが、ひけるまでには一年半ぐらいかかります。これは建設費などの関係で毎年架設数は制限されているからです。

赤電話はどのくらいありますか  
自動局内には全部で一五〇台あり、昨年は三〇台増設しました。今年には更に五〇台ふやす予定です。福生町には八〇台ありますが、他の町に比べ電話ボックスをこわしたり、落書きをしたり、また、中に電話帳をおいても、すぐ持つていく人が多く、全く困っております。利用する人のためを考え、もう少し道徳心を養ってほしいと思います。

町の発展に伴い、いろいろな対策にたいへんと思っております  
今年十月に加美平団地一〇四二戸のうち七〇〇戸分の電話架設工事を計画しております。現在まだ申込者は二五〇名ですがこの申込みは早くしてもらいたいと思っております。

一般の申込み件数もきわめて多くもう一局だけはいっぱいで

すので、今後は局番をふやし対処する計画です。たとえば五一局だけでなく五二、五四局というように……これが実現すると約九五〇〇台の電話がひけますので、みなさんの要求に対処できると思います。また六月二十日午後三時を期して、五日市、日の出村、秋多町の一部が一斉に自動になりましたがこれも大きな事業でした。

町民に對しのぞむことは  
まず電話の移転はなるべく早めに連絡してもらいたい。また故障したときは、一三番へすぐ連絡してもらいたいと思います。また最近では自動車電柱に激突して電話線を切断することがよくありますが、こういうときはすぐ電話局か東電へ連絡してください。電話施設拡充のため、みなさんの屋敷や畑の中に電柱を建てたりする場合も、公共のためのものですからできるだけ協力してもらいたいと思います。

町政に對しどんなことをぞみますか  
電話もやはり計画的な配線が必要で、このため町の将来計画と都市計画などの情報交換がきわめて大切なわけです。このため事前に総合的な開発計画などの情報交換をしてもらいたいですね。これからはこのような将来計画を中心として、あらゆる分野で総合的

な事業をしていくことがきわめて大切であると思っております。

## 住宅用電話の普及率

(100世帯当り) 一昭和41年1月現在一

住宅用電話	8.9台
ステレオセット	12.0台
電気冷蔵庫	53.0台
電気洗濯機	64.1台
テレビ	91.8台