

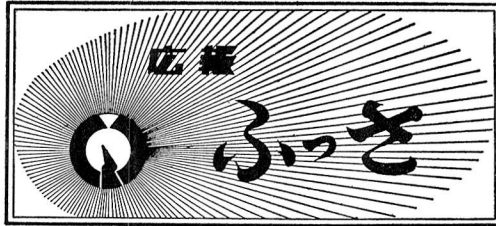
町の人口

昭和42年 5月1日現在
 住民登録人口34,432人

内 { 男 16,885人
 女 17,547人

世帯数 9,963戸

(増) 154人
 4月中 (減) 106人



1967. 5. 15.

No. 7 3

発行所 福生町役場
 発行兼 調 査 室
 編集人
 電話51-1511・内線221



ワンワン物語

わたしたちの仲間はこの町に約1000匹以上おりますが、先日の登録には480匹しかきませんでした。わたしたちは登録もし、年に二回、すこし痛いけど、注射もうけ、毎日くさりでつながれておりますが、ときどきうまいご馳走もくれていますし、毎朝散歩にもつれて行つてくれます。

ところが、仲間のなかには、住む家も主人もなくて、畑を飛びまわつたり、ごみ箱をあさつたり、時には子供にかみついたりする者があります。なんでも昨年は35人の子供さんにかみついたそうです。

子供さんはわたしたちが大好きで、よく遊んでくれるのに何故そんな事をするのでしょうか。でも主人の居ない仲間は可哀そうです。人間様は、はなし飼ひしたり、仲間の子供を野原などへ捨てるから、だんだん無頼の徒？がふえてくるのでしょうか。わたくしたち善人？の仲間の名誉のためにどうかわたくしの主人のように、わたしたちを大事にそだててください。一野犬がふえています。不用な犬は衛生係へ届けてください。—
 (写真は4月24日役場前における犬の登録風景)

4月の交通事故

区分	死亡	重傷	軽傷	小計	物件	総件数
年度	事故					
42年	1	1	6	8	32	40
41年	1	4	28	33	15	48

4月の火災

区分	全焼	半焼	部分	車両	原野	合計
年度	火災					
42年	0	0	0	0	1	1
41年	1	0	0	0	0	1

前第一小学校長 山田久夫退職

主な先生の移動

第一小学校長 増毛雄三
 第二小教頭 田嶋広治
 第四小教頭 矢口芳正
 第二中教頭 真中勝次
 真中勝次

4・28 日開票 福生町議会議員選挙、即日開票

4・24 市長職務代理者 助役森田幸造に任命される。

4・21 長らく入院療養のため、町長職務代理者 助役森田幸造に任命される。

4・20 忠霊塔奉祀祭開催される

4・15 福生町議会議員選挙告示

4・13 町長入院療養のため、町長職務代理者 助役森田幸造に任命される。

4・7 昭和三九一四一年建設事業総合落成式開催
 職業相談コーナー開設
 (青梅職業安定所から毎週金曜日午後出張開設)

町のあゆみ

議長 田村 匡雄氏
副議長 岩田 博氏
に決まる

福生町議会議員改選後初の議会(第三回臨時議会)は五月八日午前九時開会され、正副議長選挙及び常任委員の選任が行なわれました。
新らしく決まった委員は、つぎのとおりです。

- ◎印は委員長 ○印は副委員長
- 議長 田村 匡雄
- 副議長 岩田 博
- 総務委員 加藤 清一 大沼 秀伍
- ◎伊東忠次郎 関 米吉
- ◎仲沢 弘之 小林 暢吉
- ◎大野 行夫 中村 国太
- ◎塩野鉄之助 高波 忠
- ◎森田 秀雄 末次 性男
- ◎中西 虎藏 石川 信義
- 川杉 重雄
- 厚生委員 ◎高橋 千春 石川 繁治
- ◎小堺 仁七 松本平九郎
- ◎杉本 皆雄 岩田 博
- ◎水谷 清一 中里 元一
- ◎末次 性男 加藤 清一
- ◎関 米吉 塩野鉄之助
- ◎高橋 千春 大野 行夫
- 福生伝染病院組合議会議員 田村 匡雄 大沼 秀伍 小堺 仁七

議長就任に
あたらつて

福生町議会議長
田村 匡雄



町民のみなさまに謹んでご挨拶申し上げます。
今回の町議会の改選により五月八日の第三回臨時議会臨時会(初議会)におきまして、正副議長ならびに常任委員会議長の選挙が行なわれましたところ、不肖私が議長に選ばれ、誠に身にあまる光栄とするところであります。議会はご承知のとおり町の重要な事項を決定する議決機関で、議長の仕事は極めて重大であることを痛感いたしております。私ども議会議員は町民の代表であります

狭山火葬場組合議会議員

- 田村 匡雄 水谷 清一
- 松本平九郎
- 青梅・羽村・福生地地区都市下水道組合議会議員 田村 匡雄 加藤 清一

西多摩衛生組合議会議員

- 田村 匡雄 大野 行夫
- 杉本 皆雄
- 東京都市計画地方審議会委員 田村 匡雄 塩野鉄之助
- 石川 信義 森田 秀雄

民生委員推せん会推せん委員

- 高橋 千春
- 福生町都市計画審議会委員 田村 匡雄 岩田 博
- 塩野鉄之助 森田 秀雄
- 川杉 重雄
- 高波 忠 末次 性男
- 石川 信義

福生町治安委員会委員

- 田村 匡雄 小堺 仁七
- 高波 忠 大沼 秀伍
- 高波 忠 末次 性男
- 石川 信義

福生町青年問題協議会常任委員

- 大野 行夫 関 米吉
- 中里 元一 伊東忠次郎
- 田村匡雄 岩田 博 加藤 清一
- 塩野鉄之助 高橋 千春
- 福生警察署管内防犯協会役員 田村 匡雄 加藤 清一
- 福生町交通安全対策協議会委員 日米友好委員会委員 日米親善委員会委員 田村 匡雄
- 福生町治安委員会委員 田村 匡雄 小堺 仁七
- 高波 忠 大沼 秀伍
- 東京都三市六町基地対策連絡協議会委員 田村 匡雄 加藤 清一
- 三多摩上下水及び道路建設促進協議会委員 田村 匡雄 塩野鉄之助
- 田村 秀雄 高橋 千春
- 福生町親光協会役員 田村 匡雄 岩田 博
- 塩野鉄之助 森田 秀雄
- 監査委員(議会選出) 大野 行夫 (敬称略)

福生町国民健康保険運営協議会委員

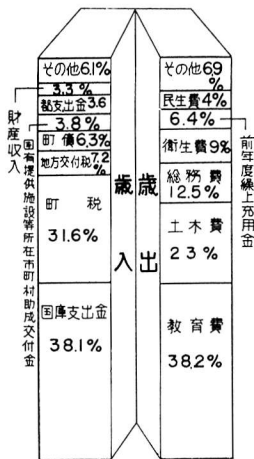
- 高橋千春 小堺仁七 杉本皆雄
- 福生町育英会理事 田村匡雄 岩田 博 加藤清一
- 高橋千春 塩野鉄之助
- 福生町駐留軍関係離職者等対策協議会委員 加藤 清一 高橋 千春

行政事務連絡員きまる

連絡員の方々の氏名はつぎのとおりです。

町会名	氏名
団地	寺林 芳秋
内出	石川 武雄
内出	石川 辰雄
内出	井上 九三
武蔵野	吉川 光
鍋二	森田 敏夫
鍋一	森田 敏夫
富士見台	北川 太一郎
福栄	北川 治忠
熊牛	小林 菊三
福牛一	吉岡 嘉一
福牛二	藤田 馨
原ヶ谷戸	加藤 元行
志茂一	森田 文吉
志茂二	塚田 政雄
永田	森田 新平
長沢一	細谷 正実
長沢二	細谷 正実
加美一	桑林 成一
加美二	伊東 寿一
本町一	野島 良作
本町二	篠崎 善一
本町三	渡辺 房一
本町四	内田 二三三
中央	内田 二三三
本町六	山崎 繁三郎
本町七	宮川 昭二
本町八	渡辺 国治

昭和41年度予算割合



町の台所はどうか

昭和41年度下半期(10月1日~3月31日)の財政公表

このほど昭和四十一年度下半期(十月~三月)までの財政事情が公表されました。内容はどのくらいお金が入りどのように支出されたかの状況です。地財法下で町民のみならず町の財政事情については最も関心のあることと思います。で、一般会計を重点的にとりあげてみました。なお四月、五月の出納整理間の金額は、はいっておりませんが、五月三十一日の出納閉鎖までには、ほとんど予算額に近い額になる予定です。数字は昨年の四月一日から今年の三月三十一日までのものです。

地財法準用解除の見通し

合理的な予算執行により
赤字額を大巾に解消

町の財政もみなさんのご家庭と同じように、入るお金と使うお金を分けていろいろな仕事をすため財政計画をたてます。そして福生町はご存知のように昭和四十年から赤字財政をたてなおすために地方財政再建促進特別措

法の準用指定をうけ、毎年、年度

て総額は六億二、二〇九万六千円になりました。このうち入ったお金は六億一、四三三万四千円使ったお金は五億一、六七万八千円円で差引き九、七五七万八千円が税金となりますが、学校建設費などの支払が残っておりますので、五月三十一日までにはいくぶん減少する見込みです。なぜこのように残ったかといえ、歳入面ではみなさんの税金がよく納められたこと、また地方交付税が予算額より一、二四九万一千円もふえ、財庫収入をのぞいたその他のお金も順調に納入されたこと、また歳出面では合理的な予算統制により冗費の節減をはかったことがあげられます。この結果、昭和四十年

防衛庁関係の補助金が多いのが原因で、基地を有する町の特徴がよくあらわれております。なお都支出金の収入率は予算額の十五%ですが、東京都市町村これは振興交付金が含まれていないため、五月三十一日までは予算額に近いお金が入ります。国庫支出金、都支出金や地方交付税など国や都からの補助金や町債が歳入の六〇%をしめていることは町の財政が中央に依存していることをよく物語っております。三月末日現在一時借入金はありません。

お金はどこからきたか

国庫支出金 これは国が町の事業に対し補助してくれるもので、二中、二小、三小、四小の防音工事やその他建設事業に対し補助金が交付されました。

町税 みなさんのおさめていた

別表1 昭和41年度一般会計歳入歳出状況 単位 千円

科	歳入			科	歳出			
	目	予算現額	収入済額		目	予算現額	支出済額	支出率%
町	税	214,485	213,543	議	会	11,023	10,634	96.5
国	有提供施設等所在			総	務	85,271	78,959	92.6
市	町村助成交付金	25,716	25,716	民	生	27,464	21,937	79.9
臨	時地方特例交付金	7,450	7,450	衛	生	61,488	57,762	93.9
地	方交付税金	48,698	61,189	農	業	5,431	4,886	90.0
分	担金及び負担金	2,108	2,008	林	水	5,045	4,710	93.4
使	用料及び手数料	14,788	15,312	商	工	157,081	112,667	71.7
国	庫支出金	259,114	228,646	土	木	10,095	9,227	91.4
都	都支出金	24,438	3,699	消	防	259,637	163,496	63.0
財	産収入	22,199	473	教	育	12,497	9,178	73.4
寄	附金	500	501	公	債	801	0	0
繰	上入金	3,000	0	予	備	43,676	43,300	99.1
繰	越金	376	376	前	年			
諸	収	13,937	12,721	上	充			
町	入債	42,700	42,700	用	金			
合	計	679,509	614,334			679,509	516,756	76.0

ス税一四八六万円都市計画税八六四万円合計二億一三五四万円が納入され、これは予算額の九九、六割にあたり町の基本財源は確保されました。

地方交付税

国が町の財政を安定させるために交付するものであります。交付税は補助金と異り自由に使えます。予算額を大巾に上廻る六、一一八万九千円が交付されました。

国有提供施設等 所在市町村助成交付金

これは横田基地が大きな位置をしめ、町では固定資産税を得ることができませんので交付されるものです。

町債

町が事業をおこなう場合に一時に多額のお金が必要ですがこのため国などから一定の約束でお金を借りてあとで返済するものです。大蔵省から三、八九〇万円、旧恩給組合から二八〇万円、全国自治協会から一〇〇万円借りました。

都支出金

国庫補助金と同じ性格のもので、東京都から入るもので、事業や東京都関係の事務に対し交付されるものです。

使用料、手数料

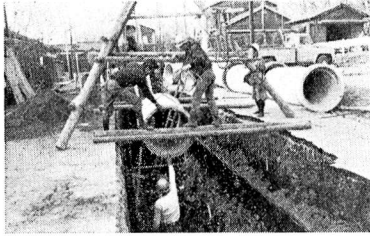
使用料は町から納めてもらうもので、町営住宅、町営グラウンド、福生自治会館などが主なものです。手数料はゴミ収集処理し尿処理、印章証明などです。

分担金 負担金 分担金は町が行なう特定の事業の経費にあてられた

め、その事業により利益を受ける人から徴収するものです。また、負担金は町が特定の事業を行なうとき、その事業に関係ある人から徴収するものです。東福保育園、

お金はどう使われたか

- ▽ 納めていただいた税金や国や都の補助金などのように使われた。主な建設事業をあげてみました。その他総体的な支出状況は別表一をこらんください。
- ▽ 町道四九五号線舗装新設工事 五三九万円
- ▽ 町道五一〇号線舗装新設工事 三七二万円
- ▽ 防火水槽新設工事(二基) 一〇〇万円
- ▽ 第二小学校増築第三期工事 一、三三〇万円
- ▽ 第二小学校防音併行工事 三七三万七千円
- ▽ 第二中学校増築第三期工事 二、三三〇万円
- ▽ 第二中学校防音併行工事 一、四三九万一千円
- ▽ 第三小学校防音改築工事 七、五二八万円
- ▽ 第三小学校さく井工事 二、三三万円
- ▽ 第三小学校ブロック擁壁工事 一、二八万円
- ▽ 町道五〇七号線舗装新設工事 二〇五万円
- ▽ 第三小学校防音改築第二期工事 四六八万円
- ▽ 横田飛行場周辺排水路工事 二、五一八万円
- ▽ 第四小学校防音改築第一期工事 四、三三三万円
- ▽ 福生緑地(柳山公園)整備工事 二四〇万円
- ▽ 牛浜地区排水路工事 八三〇万円



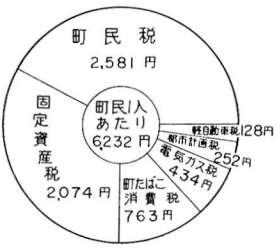
急ピツチで進められた牛浜地区排水工事

すみれ保育園の保育料がありまた繰入金 と畜場会計から繰入れたもの
諸収入 国民年金印紙売払代金など

起債の状況 単位: 円

事業名	未償還額
庁舎建設事業債	2,0978,093
消防施設債	1,000,000
都市計画事業債	15,420,365
義務教育施設整備事業債	73,897,321
公営住宅事業債	5,239,065
と畜場整備事業債	12,139,256
水道事業債	232,991,824
合計	361,665,924

町債の状況
 町が学校や道路などの事業をする場合に、事業資金として大蔵省や銀行から借りているお金は別表のとおりです。普通十年二十年で返済しますが、この負債を公債と呼んでおります。



町税は一人あたり 六二二三円
 みなさんの納めていただいた税金は一人あたりどのくらい負担になっているか三月三十一日の人口で算出してみました。一人あたり六、二二三円で昨年より一一八円高くなっています。

特別会計収支状況 3月未現在 単位千円

	収入額	支出額	残 額
国保会計	64,954	58,311	6,643
福生都市計画区西整理会計	111,379	84,427	26,952
公益質屋会計	1,344	1,287	57
と場会計	37,168	23,431	13,737

町有財産の状況

- ①土地 建物
 - 土地 建物 4,128m² 3,315m²
 - 倉庫関係 96,754m² 19,577m²
 - 学校関係 148,175m² 8,435m²
 - 公共用財産 7,435m²
 - 空地
- ②物品 (10万円以上)
 - 乗用車 2台
 - 消 防 車 5台
 - グレダノ 1台
 - 貨物自動車 6台
 - その他機械類 52点
- ③施設
 - 貯水池 91基
 - プー 7ヶ所

一秒待つ心のゆとりが身を守る

五月二十二日から十日間
春の交通安全運動

交通事故の多くは速度違反、一時停止、除行の違反よつぱらい運転ですが、運転者は安全運転の励行のため次の事を必ず守りましょう。

- 1 ぎめられた速度は、かならず守りましょう。
- 2 いつでも止まれる速度で運転しましょう。
- 3 交差点等では除行しましょう。
- 4 横断歩道直前の一時停止を確実にしないようにしましょう。
- 5 学童園児の通学通園路では特に細心の注意をしましょう。

②アツ危险的 そのスピードが死を步行者は正しい横断をするために次の事を必ず守りましょう。
1 横断歩道を渡りましょう。
2 車のきれめをみて渡りましょう。

人は一秒間に約一メートル歩きますが、車は時速四〇キロの場合約一メートル走ります。この計算でいくと道路り九メートルのところでは、右の一方六〇メートルに車がきているときに横断するのは、もう危険です。このような

とをよく考えて、安全を見きわめて渡りましょう。

4 手などで合図をして渡りましょう。
車が完全に止まったのを確かしてから、うしろからくる車にも十分注意しながら渡りましょう。

◎とび出すな 車は急に止まれない

こわい踏切事故

先月こんな事故がありました。朝、学校へ急いでいた小学生三人が、福生駅近くの踏切で、上りの貨物列車の通過を待っていました。貨車が入ってきましたが、登校の電車が通りました。急いでいたこの小学生は、貨車が通りすぎると、下りの電車が来るの注意しないで、踏切を渡ろうとして飛び出しました。下り電車は急ブレーキをかけ、寸前で止まり事なきを得ましたが、あと一秒電車が早かつたらどうなつたでしょう。

て線路の外へ出ました。以上は四月中の福生町に起きた事例ですが、いづれも無事にすんでほつとしましたが、若し一瞬遅れたり早かつたりしたら大変な事になりました。

線路の中で遊んだり、レールに石を置いたりすると、とんでもない事故が起るものになりますからお子さんには、よく注意してください。

◎線路で遊ぶのはやめましょう
踏切では、一旦止つてよく確認してから渡りましょう

交通安全運動期間中、安全協会主催による講習会が

開催されますから、必ず講習を受けてください。

期日	時間	場所
5・27 土	7:30~9:00	福生町自治会館
5・28 日	2:00~3:30	福生町自治会館
5・29 月	7:30~9:00	福生町自治会館

空巣にご用心

せつかくの楽しい行楽も空巣に入らねたら大変
◎外出のときは必ず戸締りをし、近所の方にお願ひしておいてください。
また一泊旅行などのときは、遠慮なく派出所や駐在所に連絡してください。
カギのある生活、それはあなた財産をまもりましょう。

第14回忠霊塔奉祝祭

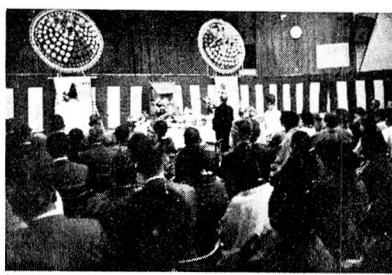
第14回忠霊塔奉祝祭は4月20日午後1時から福生自治会館でおこなわれました。これは、日清、日露から太平洋戦争まで、住みなれた郷土をあとに勇ましく戦場におもむき、祖国のために尊い命を捧げた276柱のみ霊の安らかならんことをお祈りするため毎年おこなわれているものです。参加者は高令者が多く尊い若い生命が空や海や陸に散つてつたことが偲ばれ、戦争の悲惨さをしみじみと感じさせる静かな奉祝祭でした。



悪書をのみこむ白いポスト



現在、法令等による取締りにもかかわらず、青少年に悪影響を及ぼす多くの露骨な雑誌や新聞などが出版されています。このため、現在全国の都道府県では、青少年の健全育成のため、少年は「読まない」「おとなは「見せない」業者は「売らない」の三ない運動を実施してきましたが、福生警察署では、この運動を強力推進するため、福生駅前白いポストを設置しました。少年に悪影響を及ぼすと思われる雑誌や新聞などは家庭や職場に持ちこまないで、どうぞ、このポストに入れ、青少年の非行化防止にご協力ください。



現在、大人も子供もご婦人方もすべての人々が、交通問題を除外して生きることができないほど、交通問題は深刻です。車を運転する人も、道路を歩く人も、すべての人々が、自分自身の生命を守るためにそれとそれの立場においてこの問題にとりくむ必要があります。

そこで五月の交通安全問題を機会につきの方々にお集り願ひ、交通問題についていろいろと語つてもらいました。

出席者(席順不同 敬称略)

- 福生警察署交通係部長内田利雄
- 西多摩運送株式会社 橋本深一
- 福生営業所長 香山 勇
- 児童交通保護委員 橋本寛一
- 第八京王自動車K・K 沢本寛一
- みどりのおばさん 窪田豊子

- 被害者 山本勝男
- 福生町役場土木課長 森田 猛
- 福生 調査室 主査 橋本季蔵

起る 事故はちよつとした不注意から起る。山本さんはお子さんが事故にあわれたぞうですが……

山本 今年の三月、家の前の袋路になつた所ですが、ほんのちよつと手をはなしたすぎにひかれまして。四才の子供ですが、止まつていた車が動き出した瞬間の出来事でした。

内田 幼児の事故は、多くは親のそばをちよつと離れたときに起つ

ております。事故を起した運転手も小さくため、視界に入りにくいといつております。

事故の原因は何が多いか 司会 山本さんの例のようにちよつとしたことが事故につながつておりますが、事故の原因は何が多いですか。

内田 昨年福生署管内の事故件数は七三七件そのうち十五名が死亡しております。今年もすでに六名が死亡しております。事故の原因は除行や一時停止をしないものが全体の四分の一を占めております。一番簡単なこのような事が守られないのは、交通量の少ない朝方か夜八時過ぎです。件数は少ないが酔つばらい運転が死亡事故につながる大きな事故をひき起してはいます。また逆に酔つばらつて道路に寝ていて車にひかれて死亡するというような事故もありません。ですから酔つばらい運転ばかりでなく、酔つばらつてふらふら歩く人、自転車でもよろよろ



人、全て事故につながつて来ますので、今年は酔つばららい自転車も取締ります。現に昨年そのために死亡事故が起きています。

笹本 事故の原因に運転手の精神

状態も関係します。奥さん方は朝は必ず笑顔で送り出して下さい。

酒よ 酔つばらい運転をなくしましょう。酒よい運転は多いですか。

内田 殆んど毎晩あります。本人

は大丈夫と思つていますが、酒はむと、どうしてスピード感覚がなくなり、スピードを出しすぎたり、一時停止をおこつたりして大きな事故を起します。酒を飲んだら絶対に運転を止めてほしい香山 町ぐるみ酒よい運転を追い出そうという運動を起したらどうしよう。たとえば、各家庭に「車に乗るなら飲ませない」というような標語をはるとかして橋本 酔つばららい運転は自家用車が多いのではないのでしょうか。わたくしの会社ではこの点十分に教育しておりますので絶対にはありません。また、毎朝車は十分点検して事故をおこさない人には、その奥さんに安全賞をあげるようにしています。

交通整理の立場から 司会 みどりのおばさんは大変苦勞されていると思つていますが。沢井 最近横断歩道の前でよく止るようになりました。ただ一台が止つても、他の車が止まらなかつたり、後から追い越す車がありますので、苦勞します。

窪田 砂利トラックはよく守つてくれるようになりました。むしろ乗用車の追いつきが多いですね。その点、外人車はよく止ります。

司会 香山さんは児童交通保護委員として大変熱心にやられていらっしゃいます。

香山 運転する人は横断歩道では必ずスピードをおとし、除行を守つてもらいたい。本当にはらはら

する事が時々あります。

ダンブについて 司会、みどりのおばさんの話にも、山本さんの話を聞いても、大型トラックが比較的交通安全運転をしているようですが、個人営業の場合など問題があるように思はれます。

橋本 大きな会社は労務管理に心がけ、過勞運転などないいろいろな注意しておりますが、白ナンバーの個人営業中のなかにはまだまだ問題になるものが多いと思つています。

森田 たしかに土建業者にはいろいろ一日いくちで働いている個人営業のダンブは無謀な運転をする者もあるようです。山ほどつんだ砂利など道路にこぼしたり、夜は町道に停車しているなどで、苦情はよく聞きます。

内田 白ナンバーのダンブが多いのは西多摩郡の特徴です。今後とも十分取締る予定です。

司会 運転手の態度はどうですか

内田 だんだんよくなつています香山 よく運転手とくつて「ばかやろう」と互いののりあつていますが、あれはあまり感心しませんね。

橋本 たしかに聞きにくいですが。特にダンブに多いようです。普通車は互に手をあげたり、おじぎをしていますが、これは実によいと思つています。

運転する立場から歩行者に対し くれぐれよのりまますか



酒よい運転の末路

福生で事故の多い場所は：
 司会 運転してはちばんこわい場所はどこですか。
 笹本 どこもみんなこわいですね。
 内田 福生でいちばん事故があるのは柳通りの中華店五〇番前の十字路で、そのほか熊川の野島自動車工場前の

橋本 たしかに子供に手を上げさえすれば渡れるという考えもたれるのは危険ですな。
 笹本 手をあげて運転手の顔をみてから渡つてもらいたいですね。
 福生で事故の多い場所は：
 司会 運転してはちばんこわい場所はどこですか。

内田 事故はほんのちよつとしたことから起ります。このちよつとしたことに十分注意してもらいたい。そして最後に、のんだら乗るな、乗るなら飲むな、これを必ず守つてもらいたい。

山本 たしかに子供に手を上げさえすれば渡れるという考えもたれるのは危険ですな。
 笹本 手をあげて運転手の顔をみてから渡つてもらいたいですね。
 福生で事故の多い場所は：
 司会 運転してはちばんこわい場所はどこですか。

司会 事故の原因は必ずしも車ばかりでなく、歩行者にもあると思ひますが。
 笹本 わたくしは福生で十八年間ハンドルをにぎつていますが、いつも危険と思うことは、女性が自転車から降りるとき、ブレーキをかけないでとび降りる人があります。あれは非常に危険です。また自転車に乗っている人は曲るときは、必ずはずり手をあげて方向を示してもらいたい。
 橋本 道路を渡る時、中年の婦人の方は、比較的我がもの顔にゆつくり渡つておられますが、もう少し早く渡つてもらいたい。

山本 たしかに歩行者も敏速な行動をとることが必要ですな。
 司会 かんたんな交通法規を一般に認識させる計画はありますか。
 内田 中年の婦人は動作も緩慢で問題になっていきます。町会などの集りなど、できるだけ機会をみて必要な交通規則など認識してもらうように努力しています。児童は学校で教育しますが、また私共も交通教室を実施しています。
 〃手をあげて、横断歩道を渡るうよが、という標語がありますが、これはちよつといいたりないのです。〃手をあげて、車が止つたら横断歩道を渡るうよ、ならよいのです。

山本 たしかに子供に手を上げさえすれば渡れるという考えもたれるのは危険ですな。
 笹本 手をあげて運転手の顔をみてから渡つてもらいたいですね。
 福生で事故の多い場所は：
 司会 運転してはちばんこわい場所はどこですか。

福生町における

交通事故多発地区

昭42.1~4

順位	発生場所	件数
1	柳通り、富士見通り交叉点	11
2	加美 香山理髪店角	9
3	横田基地 第二ゲート前	8
4	銀座通り 森田洗濯店角	5
5	横田基地 第五ゲート前	5
6	国道19号 五日市街道交叉点	5
7	清巖院前都道	4
8	熊川野島自転車角	4
9	本町6 高崎ポンプ店角	4
10	牛浜十字路	3
11	熊川診療所前	3
12	銀座通り 内田自転車店角	3

原因の多くは 一時停止違反です

自転車の

よつばらい運転は
大きな事故のもと

酒をのんだら

自動車はもちろん

自転車に乗るのも

止めましょう



横断歩道はよく注意して...

司会 どうも長い時間
 ありがとうございまし
 。

緑の大敵アメリカシロヒトリ

発生の時期

アメリカシロヒトリの発生の時期になりました。この虫は一年に二回発生します、第一回の「ガ」は五月中旬から六月中旬、第二回は八月土旬から九月中旬迄にか付か発生します。

「ガ」は木の葉の裏側に約七百位の卵をかためて生み、そのかたまりの表面は、うすい紙をあてたように白い毛でおおわれています。一週間位で幼虫となつて巣を作ります。成長すると三センチぐらいになり分散します。

牛浜橋は牛浜にあるので、その地名をそのまま橋の名にしたのである。ここは、昔から吉祥寺街道と呼ばれる新宿・砂川方面から来た道が、牛浜の渡して多摩川を渡り、対岸は二ノ宮、五日市方面に通じていて、人馬の往来もなかなか盛んで、橋のわきには旅籠もあつた。だから橋としても上水にかかるものの中では大きい方で、ことに、明治四十二年には両側をコンクリートづくりにした、いわ

福生むがはか

⑨ 牛 浜 橋

ゆる「めがね橋」がかけられ、当時としては、東京府下でも珍らしいモダンな橋として評判が高かつたという。現在の橋は、昭和二十七年七月につくられたものだが、明治時代のめがね橋の跡が、現在でもわずかながら残されているのを見ることができ



最もかんたんな退治の方法
毛虫が巣から出て分散してしまふと防除も大変です。

卵のうちか、巣をつくっている間に、その枝を切りとつて焼くか踏みつぶすのが一番よい方法です。

この時期をのがさないよう今すぐまわりの樹をみてください。もし毛虫が散つてしまつた場合はDDT乳剤等の薬剤の散布が効果があります。大量に発生した場合は、産業課へ連絡してください。

統一 地方選挙 終る

低調と思はれた町議会議員選挙も最後にもり上りをみせ、四月二十八日無事終了しました。これで、四月十五日の都知事選挙に始まつた統一地方選挙も終り、新しい都知事、町議会議員が誕生しました。町における選挙の結果はつぎのとおりです。

東京都知事選挙

候補者別得票数

- 松下 正寿 六〇三二
 - みのへ亮吉 五四九七
 - 阿部 憲一 二二四七
 - 渡辺 清行 一一五
 - 清水 亘 六四
 - 久保 義一 二五
 - 赤尾 敏 二二
 - 野々上武敏 七
 - 深澤清次郎 三
 - 与那嶺直貞 〇
- 町議会議員候補者別得票数
- 無 森田 秀雄 七八三
 - 共 松本 繁治 七六二
 - 無 石川 九郎 七五二
 - 無 田村 匡雄 七二四
 - 無 川杉 秀雄 六九五
 - 無 石川 信義 六九三、五五一
 - 無 中村 国太 六六四
 - 無 末次 行男 六六八
 - 無 大野 行夫 六三八
 - 無 高橋 千春 六三二
 - 無 小堺 仁七 六一七
 - 無 関 米吉 六〇八

投票所別投票率

投票所	有権者数	投票者数	投票率
1 福生町役場	都	3157	2319 73.46
	町	3156	2633 83.43
2 第1小学校	都	3274	2402 73.37
	町	3270	2706 82.75
3 第2小学校	都	3559	2440 68.56
	町	3552	2820 79.39
4 自治会館	都	4950	3355 67.78
	町	4939	3657 74.04
5 すみれ園保育所	都	3125	2036 65.15
	町	3122	2303 73.73
6 都立多摩工業高校	都	2180	1552 71.42
	町	2172	1403 64.59
合計	都	20,245	14105 69.67
	町	20,211	15521 76.79

青年のひろばに 集まろう

- ◎毎週日曜日 午後七時から
- ◎場所 生活改善センター(役場のうらです)
- ◎町に住んでいるか、勤務している青年の方は、どなたでも参加出来ます。
- ◎楽しい集まりです
- 卓球、フオーグダンス、ハイキング、コーラス
- 話しあい、読書、映画等
- みんなで楽しくやりましょう。
- ◎参加したい人は
- 六月五日(月)から毎週月曜日
- 直接出かけて申込して下さい。
- ◎問い合わせ
- 教育委員会事務局(電内線三五)

自衛官採用

☆資格 18才~25才未満の男子
☆試験 簡単な学科口述試験
☆待遇 国家公務員、衣食住無料
☆受付 立川自衛隊
☆恵まれた生活知識が得られます

