

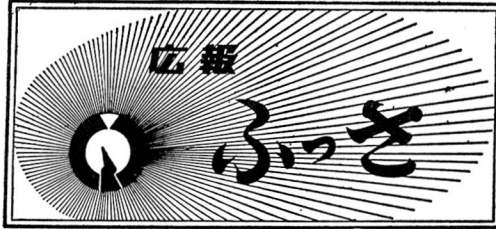
町の人口

昭和41年11月1日現在  
 住民登録人口31,752人

内{ 男 15,518人  
       女 16,234人

世帯数 9,023戸

(増) 887人  
 10月中 (減) 873人



1966.12.7.

No. 68

発行所 福生町役場  
 発行兼 調査室  
 編集人  
 電話51-1511・内線221



# 火事だ！ 119番へ

## 寒風について早朝訓練

火災期をむかえ、11月27日早朝、福生町役場が炎につつまれたという想定のもとに、町消防団と横田基地消防隊の消火訓練がおこなわれました。午前7時30分、合図のサイレンの余韻がまだ消えやらぬうちに 211名の団員がかけつけ、すばやい動作で一斉に放水し、日頃きたえた見事な連けい動作を見せてくれました。(写真は早朝訓練風景)

なお、12月1日から来年の3月31日まで、夜8時30分から翌朝5時30分まで、凍てつくような冬の夜を団員たちは各自の勤めをもちながらも6名づつ交替で役場前の分室で陣敷とたたかいながら夜間警備にあたり、恐ろしい火災からわたくしたちの生命や財産を守ってくださいます。

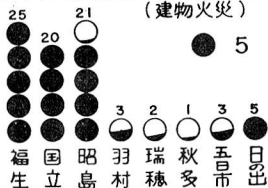
## 季節の話題

### 歳末風景

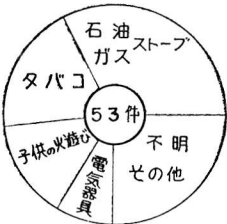
十二月ともなると、つるべ落しの夕陽のおちる早さ以上に、一日一日が駆け足で過ぎ去り、今日十日と思つていくとすぐに二十日、大晦日と気ぜわしく追つてくる感じて、師走とはよくいつたものです。特に昨今は、クリスマスが近づくにつれて、ジングルベルの音楽が木枯し吹きすさぶ街々に流れ、ことさらに気持をせき立てます。そして、クリスマスイブともなると、多くの家庭で子供の為にケーキを買われ、若い人々はダンスパーティーに興じ、キリスト不在のクリスマスがいたるところで催されますが、それがいつの間にかわたくしたちの一つの生活様式を形造つてきているようです。二十日は冬至、ゆず湯に入り、おなすを食べるといふような昔からのおおらかな風習は今でも、今こそジングルベルの狂騒と同居していますが、そのうちになくなくなってしまいかも知れません。しかし水い伝統の上につみかさねられたこのような風習は、やはりおつと、いつまでも残しておきたいものです。それがたとえジングルベルとの同居であつても。ともあれ暮はあわただしく、クリスマスが過ぎると大晦日はすぐにやつてきま



昭和40年近隣市町村火災発生状況 (建物火災)



昭和40年4月福生町火災発生原因



福生町から火災をなくそう

おやすみ前に

火の元の点検を

いよいよ火災シーズンがやってきました。福生町の火災はきわめて多く、毎年数千円もの貴重な財産が灰になつています。消防団も十二月一日から夜間常備消防を設置し、火災予防体制に入りましたが、なぜ福生町に火災が多いのか、その原因は何か、過去の統計からみながら考え、この冬こそ福生町から火災をなくしましょう。

多い石油ストーブ

たばこの失火

近隣町村でサイレンを聞いたらず福生を見るというほど、他の市町村に比べ福生町は火災が多く発生しています。これは町が市街地化され、一般家庭の他に飲食店や旅館などが密集し、火災発生の

要因が多く存在することが大きな原因ですが、最も根本的な原因はやはり火を扱う人の不注意にあるということが出来ます。発生原因の分類は別表のとおりですが、これ等の原因を分析すると、つぎの

ようなことがいえます。

▽ 飲食店(バー、旅館等)の火災発生の原因は、ほとんどが石油ストーブ、ガスストーブやたばこの吸いがらの不始末であること。

▽ クリーニング店や、工場などはボイラーやモーターの過熱で発生している。

▽ 一般家庭は取灰の不始末や煙突の火の子、石油ストーブや電気器具の取扱不注意が主である。ちよつと留守に発生している。

▽ 就学前の子供の火遊びの原因も多い。

そして発生地域は本七、本八が最も多く、これは旅館やバーが密集し、浮動人口の多いのが原因であると思われる。

以上が火災発生についての原因ですが、これ等の点を十分注意すれば福生町から火災を未然に防ぐことができると思われまふ。そこで火災期をむかえ、つぎの点を守りましょう。

- ▽ 石油・ガスストーブや電気器具等を使用している家庭ではもう一度よく点検する。また油性の消火器をそなえる。石油ストーブを倒したら、毛布かふとんをかけた煙を出さないようにしてその上から水をかける。
- ▽ たばこの吸いがらは必ず消す習慣をつけること。また、つぎの点に注意する。
- 一、吸うときは灰さらのある場

所で

二、吸いがらは必ずしも消す。三、寝たばこは絶対にやめる。酔つたときは焼死する恐れがある。

四、身体の不自由な人の喫煙はまわりの人が気をつける。五、灰さらのたばこを処理するときは、紙くずなどと一緒にしない。

▽ 風呂場、たき火などの取扱は必ず水をかける。

▽ 共がせきなど家を留守にする家庭では特に注意する。

▽ マツチ、ライター等は幼児の手のとどかない所に保管して絶対に持たせない。また子供の火遊びを見たらみんなで注意する。

▽ その他各家庭で燃えない工夫と焼かない工夫をする。

旅館飲食店経営のみなさんへ

火災の発生する原因の一つに浮動人口があげられます。旅館や飲食店など多くの人が出入りする所では、たばこの吸いがらなど特に注意してください。

火災からいのちを守る

福生町の火災で今まで三人の人が焼死しています。ふだんからつ

ぎの点を心得ておきましょう。▽ 寝る前に火の元をしらべらる。▽ 老人や子ども病人などはすぐ逃げられるところに寝かす。

▽ 寝室が二階以上の家では避難方法をふだんからよく考えておく。

▽ からだの不自由な人、子どもを残して外出しない。

▽ 夕食どきは一度は家族会議を開いて消火や避難方法をきめておく。

▽ 逃げ遅れた人があるときはすぐ現場の消防団員に知らせる。▽ 火事が発生し、外へ逃げたらふたたび物をとりに戻らない。

火事になつたら

あわてずに

一一九番へ通報

火災のとき、一番大切なことはあわてないことです。そして一番危険なことは一人でのみ消そうとすることです。火事になったら、かくそうとせず、大きな声で「火事だあー」と叫び近くの人に協力を求めてください。そして消防機関に知らせることが第一です。消すことができないと思つたら、いち早く避難してください。通報は局番なしの二一九番です。火事の場所、何が燃えているかわわてずにはつきりと知らせてください。この冬こそ火事を出さないようみなさんのご協力をお願いします

四十一年度 水道事業の業務状況

武蔵野台に第三浄水場を新設

人口増にそなえ順次拡張へ

町の発展に伴う給水人口の増加と文化生活の向上により、水の使用量は年々増大し、今年の夏には一日最大給水量が一万m<sup>3</sup>をこえ、今までにない記録を示しました。それでも給水制限を行わずにすみました。すでに第一浄水場の現在の給水能力は限界にきており、そのため、本年度は武蔵野台に貯水量二〇〇m<sup>3</sup>を誇る大型浄水場を建設いたしました。また、配水管については、夏期に減水のは

なほだし、加美、本八の一部地区また、来年二月に一〇四二世帯の入居が予定されている加美平岡地々区へ配水管の埋設工事をおこなう、その他の給配水に必要な施設の充実にも力を注いでいきます。これ等の事業に要する経費は起債をもつてまかないますが、各施設の維持管理に自己財源を相当投資しているため、財政的にはたいへん苦しい現況です。幸い水道料金にはみなさんのご理解あるご協力で順調に納入されています。

(1) 収益的収入及び支出

Table with 4 columns: 区分, 予定額, 調定額, 調定率. Rows include 水道事業収益, 内訳 (営業収益, 営業外収益), 支出 (水道事業費用, 内訳 (営業費用, 営業外費用), 予備金).

(2) 資本的収入及び支出

Table with 4 columns: 区分, 予定額, 調定額, 調定率. Rows include 資本的収入, 内訳 (企業債, 工事負担金), 支出 (資本的支出, 内訳 (建設改良費, 企業債償還金, 予備金費)).

事業概要

Table with columns: 年月日, 給水人口, 普及率, 給水栓数, 給水 (家用, 営業用, 団体用, 共用, 一時用), 内訳 (特需用, 湯屋用), 職員数. Rows show data for 41.4.1 (現在), 41.9.30 (現在), and 増減.

なお、下半期も、第三浄水場の上屋工事や、ポンプ設備、導水管、遠隔操作線の埋設等水道事業が益々円滑に運営できるよう努力する予定です。上半期の事業概要、予算の執行状況は別表のとおりです。

経理状況

収入、支出の内容は別表のとおりです。

古くつた設備の改良や人件費などは水道料金でまかなわれ、拡張などの新しい工事は政府や銀行からの借入金など水道料金以外の収入でまかなわれます。

収入、支出の内容
収益的収入
営業外収益：水道料金など
営業外支出：横田基地周辺排水工事に伴う配水管移設やその他委託金

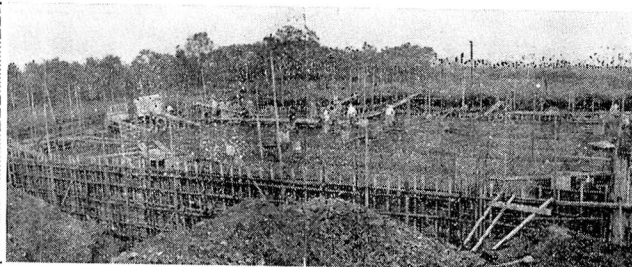
収益的支出
営業費用：人件費やその他一般維持費
営業外費用：横田基地周辺排水工事に伴う配水管移設工事費と企業債の利子

資本的収入
企業債：政府資金五〇〇万円、公営企業金融公庫から三七〇万円借入れられるもの。

資本的支出
建設改良費：第三浄水場や、加美平の配水管埋設工事等のための支出金
企業債償還金 政府や銀行から借りたお金を返還するもの。

年末、年始 役場業務のご案内

- ▷12月28日 一般事務は12時まで
▷12月29日～1月3日 一般事務は休み、29日、30日は収入役室で金銭の収納事務をおこないます。
▷1月4日 仕事始式、一般事務は12時まで
▷1月5日から平常どおりおこないます。

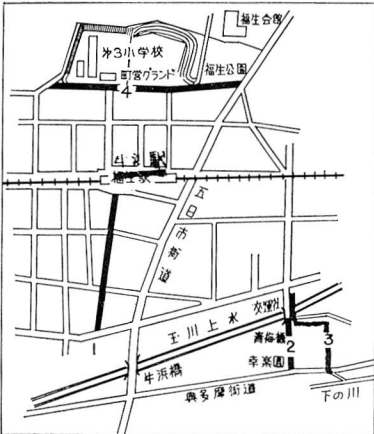


進む第三浄水場工事

# 工事着手のお知らせ

町では近日中につきの工事に着手いたします。工事中は交通止等みなさんにご迷惑をおかけしますがどうぞ協力ください。

1. 町道 507号線舗装工事  
栄通りから牛浜駅西口まで280m
2. 町道 170号線舗装工事  
青梅橋から奥多摩街道までの103m(幸楽園横)
3. 横田飛行場周辺排水路その2工事  
都市計画街路2.21(交運社横)から玉川上水を横断して奥多摩街道へ通ずる 261mの排水管理設工事
4. 町道 495号線排水管理設工事  
第3小学校前から福生公園までの排水管理設工事



# 12月10日は人権デー

## 人権が侵害されたときは

### 人権擁護委員に相談しましょう

「人が幸福な生活を送るのに必要な人間としての権利」つまり「人権」を侵害されたとき、きつて我々を守ることは、人権を侵す人の行為を認めることになるばかりでなく自己の「人間として」の権利を自分から失ってしまうことになり、まず自分の人権は、まず自分で守らねばなりません。それには、泣き寝入りは禁物です。

あなたの人権が侵されたとき、または侵されようとするときは、遠慮なく人権擁護委員にご相談ください。委員はいつでも無料であなたの相談に応じ、秘密を守り、適切な助言をしてくれます。

また、人権が侵害されていると認めるときは、事情をよく調べたうえ、適切な救済手段をとります。

あなたの人権が侵害されたと思つたとき、その他何か困りごとが起きたときは、どしどし人権擁護委員をご利用ください。

町の相談日は毎月第一水曜日です(ただし一月は第二水曜日)

### 人権相談員

服部取道 福生町熊川二〇〇  
電話五一三〇六二  
田中政一 福生町木町一〇七  
電話五一〇二一八

### 国民年金のかけ金が

#### 一月から上ります

「九月号」でもお知らせしましたが、来年から老齢年金をはじめすべての年金が二倍半程度増額されることになりました。したがって、かけ金も来年一月から、三四才までの人 月一〇〇円が二〇〇円に、三五才までの人 月一五〇円が二五〇円に引上げられました。年金制度は皆さんのためのもの

ですから、かけ金は忘れずに必ず納めましょう。かけ金を納め忘れたり、加入の手続きを忘れていたりしますと、せつたかの年金も貰えませんからご注意ください。

なお生活が苦しくかけ金を納める余裕のない方には、かけ金を免除する制度がありますから住民課年金係へご相談ください。

### 四つの建設事業きままる

#### 第六、七臨時議会

第六回、第七回臨時議会が十一月十五日、十九日の二回にわたって開催され、契約締結の議案が可決されました。

#### ▽ 福生町C浄水場(第三浄水場)上屋工事

契約金額 一三五〇万円也

契約の相手方 田村建設工業株式会社

#### ▽ 福生町管と畜場汚水浄化装置新設工事

契約金額 一、一三〇万七千円

契約の相手方 共和化工株式会社

#### ▽ 横田飛行場周辺排水路その二工事

契約金額 二五一〇万八千円

契約の相手方 浅沼組

#### ▽ 福生第四小学校防音改築第一期工事

契約金額 四、三三三万円

契約の相手方 田村建設工業株式会社

式会社

### 住民票豆知識

住民票は住民登録法にもとずいて作成される居住関係を登録する公正証書です。つきのことについてお知らせください。

- 一、自動車運転免許の申請、住所変更、不動産の登記、高校入学等に本人の抄本が利用されます。
- 一、扶養家族の申請、都営住宅の申込み、失業保険金の受給手続等には謄本が利用されます。
- 一、国民健康保険の資格取得、印鑑登録、小中学校の転校にも住民登録が必要になります。
- 一、転入、転出、転居のときは十四日以内に届けなければなりません。届けるときは五〇〇円以下の過料になることがありますのでご注意ください。

### 年末、年始の郵便物について 郵便局からお願い

- ▷ あて名は都、道、府県、町名、番地、方まではずり書きしてください
- ▷ 差出人の住所氏名を正確に書いてください
- ▷ アパート、同地のあて名は〇〇荘、〇〇団地、棟番号、室番号等を必ず書いてください
- ▷ 年賀状は、都内あて、地方あて、福生町、秋多町あては二束ねて出してください
- ▷ 贈答用小包は12月15日まで、年賀状は12月22日までにだしてください

# “みんなで明るいお正月を”

## 十二月一日—三十日

### 歳末たすけあい運動

寒い冬がやってきましたが、わたくしたちの周囲にはこの冬を暖かく過ごすことができます、毎日の生活におわれている不幸な人たちがおります。このようなめぐまれない人に愛の手をさしのべ、また

山王橋は五丁橋同様玉川上水にかかる橋である。山王橋がここにてきた理由は、玉川上水がでる前から熊川村の人々が村の東側の山を通り越して箱根ヶ崎、石畑方面へ通つていた通筋があつたからであらう。と

く、鍋ヶ谷戸北寄りの人々には重要視されていたことは橋の位置からみても知られている。往時の道筋がどこを辿つていたかわしく伝えられていないが、福栄町内の畑に「山王塚」という小名があつたのをみると、山王橋を渡り山王塚へ向つていたことがよく知られているのである。橋の名前の山王「山王塚」を築き山王を祭つた霊場へ通ずる橋なので山王を命名したと考えられるのである。小名「山王塚」は、五丁橋から

## 福生むかし

この人たちが立ちあがろうとする心がしつかりと結ばれたとき、明るい社会がきざがけられていきます。今年も福生町社会福祉協議会の婦人部会の人たちによりみなさんの家庭を訪問しこの運動が実施さ

瑞穂へ通ずる道の北側であつて、延宝四年（一六七六年）の長塩長五郎の水帳に改出畑と書き上げられている土地であつた。改出畑というから延宝の頃に新しく耕地として開発され水帳に記載され出した畑であらう。当時の土地詳細は下畑であつた。山王を祭つた塚も山王信仰のおとろえと共に姿を消していった。「い

ま山王畑」といわれているが、土地には寛政六年福生院の住職が建立した山王権現の碑が残つている。地名として今に残つているのをみると、山王の徳を信じていた頃があつたことは確かである。



れておりますが、暖かいご協力をお願いいたします。

昨年の実績

募金額 四九三、二三七円

配分 恵まれない人へ

四一四、七四〇円

保育園児へ 三六、〇〇〇円

学用品プレゼント 三九、二六七円

その他事務費 三三、二三〇円

### 本八地区の民生委員に

#### 徳永タケ氏を増員

最近本八地区の人口は急増しておりますので、この地区の福祉業務の増進をはかるため、つぎの方が新しい民生委員として厚生大臣から委嘱されました。

一、住所 福生町大字福生九五六一、氏名 徳永タケ

一、担当地域 本町八町内福生病院前通りから東側区域

### 農地報償金の

#### 請求はお早めに

戦後の農地改革で農地を国に買収された方に報償金が支給されます。請求手続は昭和四十二年三月三十一日までになっておりますので、まだ請求していない方は至急手続をしてください。

なお、詳しいことは産業課農務係へお問合せください。

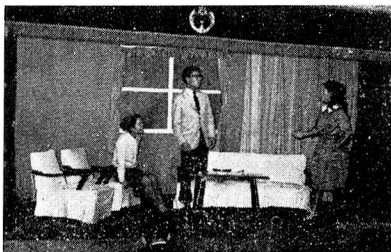
電話 五一—五一—

内線二四二

### 福生町商店コンクール入賞者を表彰

町内の商店の近代化と経営の合理化をはかるため、毎年秋に実施されている福生町商店コンクールの表彰式が11月26日午前10時から役場の会議室でおこなわれつぎの方々が表彰されました。なお、東京都商店コンクールに推薦されたシマダは日本経済新聞社長賞を、近藤靴店

- 西西南多摩ブロック優良賞を受賞しました。
- 優勝 シマダ 準優勝 横田クリスタル
- 優秀賞 近藤靴店、二見金物店、だるまや近藤靴店、小林竹材店、桃太郎菓子店、回春堂薬局、中森生花店、豊月堂、根岸家具店、笹本電気商会



### 英語劇の発表会



福生町青年学級では、毎週2回英会話の学習をしていますが、11月13日、文化祭の一環として英語劇の発表会を商協会館で行ないました。これは青年学級の卒業生のグループと福生英語研究会のみなさんが一緒に行なつたもので、日頃学んだ英会話のさえを見にきた外人から拍手をうけていました。青年学級は、教育委員会が開設し、毎週(火)、(木)午後7時から役場で勤労青年が学んでいます。12月にはクリスマスパーティーも行なわれます。



# 明るい話題・明るい話題・明るい話題・明るい話題

## 福生町消防団副団長

### 設楽五一氏勲六等瑞宝章を受賞

福生町消防団副団長設楽五一氏(福生町福生 647番地自動車修理業58才)はこのたび長年の消防業務に対する功績が認められ、都下でただ1人栄えある勲六等瑞宝章を11月15日宮中において受賞しました。

設楽氏は昭和10年福生町消防組員として入団し、現在まで30年間福生町の消防業務に専念してきました。この間昭和16年から昭和23年まで福生町警消防分団長、機関主任、昭和23年から現在まで消防団副団長を歴任してきました。そして、戦前戦後をつうじ自動車修理工場を経営している関係から消防自動車の修理や夜間の火災に必要な照明器具

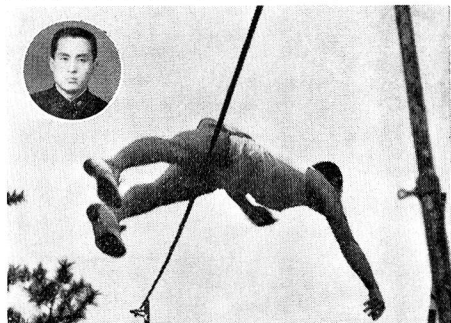
や消火栓の工夫などの各種の改善を自己負担でおこない消防業務の陰の力となつて活躍してきました。現在でも氏の長年の体験から得た若い消防団員への指導や自ら考案した消火器具などは福生町消防団には欠くことのできないものとなつていま。



## 瓜生喜蔵選手 アジア大会に出場

福生町牛浜 106番地瓜生三蔵氏長男喜蔵君(国士館大学経済学部4年22才)は、このたび棒高跳びの日本代表選手としてアジア大会に出場することになりました。

瓜生君は福生中学校三年の時、全日本中学校放送陸上競技大会の走り高跳びで1メートル72を記録し第1位となり、その後国士館高校に進み活躍していました。高校2年のとき、身長の関係から棒高とびに転向し、東京都高校選手権大会や関東高等学校陸上競技大会で優勝、国士館大学へ進んでからも各種競技大会で活躍してまいりました。今年になつてからも、日本学生陸上競技選手権大会、日本陸上競技選手権大会、東京ユニバーシアード前年祭、10月の大分の国民体育大会と4メートル70の記録をコンスタントにだし優勝、今回の栄あるアジア大会の代表選手として選ばれました。そのフォームの美しさは日本陸上界でも絶賛されアジア大会では優勝候補にかぞえられ活躍が期待されております。なお、出場は12月15日の予定です。



## 交通

若い人は特に注意してください。お互に気をつけましょう。

今年の秋におこなつた「自動車事故」の調査で自動車の運転手に酒をすすめたことのある人が意外に多いことがわかりました。酔つぱらひ運転による交通事故の死亡者は年々ふえています。それだけに、運転者自身の自覚はもちろん周囲の人も酒をすすめたりしないようにいたしましょう。これからクリスマス、年末年始を迎え、お酒をすすめたり、すすめられたりする機会が多くなります。チヨット一ぱい、が大事のもと、お互に気をつけま

## 住

寒くなるにつれて、一酸化炭素による中毒がずいぶんおこります。とくにプロパンガスや石油ストーブの不完全燃焼による中毒が多いようです。煉炭や炭火による中毒にはかなり敏感な人もプロパンや石油などもと案外無関心なのは、これ等が比較的新しい暖房器具で取り扱いはなれていないことが原因のようです。いずれにしても一酸化炭素による中毒は、まず、頭がボーソとなり、気分が悪くなつたり、頭が痛んだり、ハキ気がしたりします。こんな時は一刻も早く新鮮な空気を吸い、あまり体を動かさず、静かに寝ることが大切です。ひどい時はお医者へ。

## 暮しのシオリ

正月が近づくと、食品が急に値上がりするため早めに購入したり、大量に食品を求めがちになります。そのため、食中毒などの危険度もそれだけ高くなりますので保存には細心の注意が必要です。求むる食品はなるべく熱を通し、求むる場合、冷蔵庫は正しく使うことが大切です。冷蔵庫には、あまりつめ込まず、中の各棚の両脇は冷気が通りぬけられるようあけておきましょう。歳末には不良の食品が造られ販売されるため、大量の食品が出回りがちなため、特に注意してください。寒くなつても食物は腐ります。十月注意して楽しんでお正月を。

年の瀬のあわただしさと共に毎年多くなるのが、すり、あきす、ひつたりなどの犯罪です。せわしさからすきかててそこをつけこまれるわけです。人ごみの中で男子のうしろポケット、女性の買物かごの中のさいふなど特に注意しましょう。また、オートバイや乗用車のひつたりがはやつておりますので、女性のハンドバッグは道路の右側を歩くときは右手でつかえ、左側を歩くときは左手にかかえましょう。その他あきすや押しうりも横行しますので十分注意してください。被害にあつたらすぐ一〇番へ

## 防犯

## 食