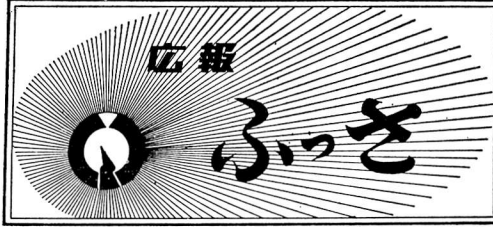


町の人口

昭和41年6月1日現在
住民登録人口31,443人

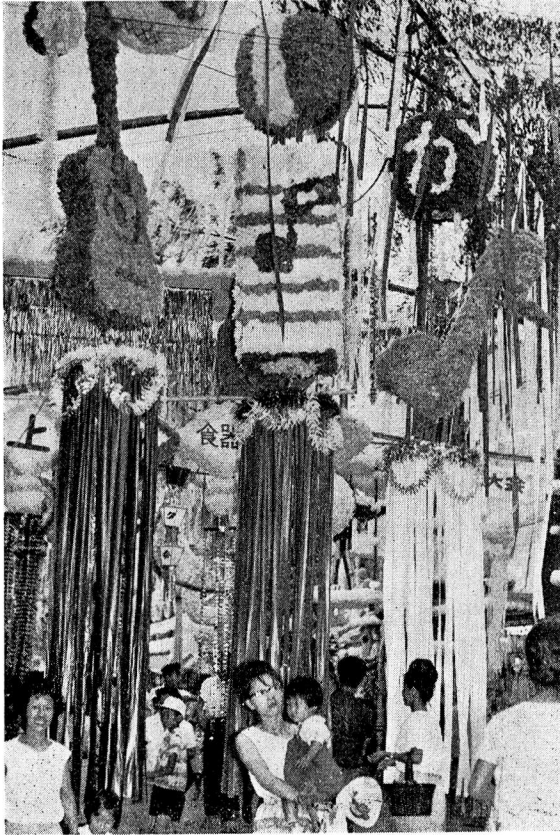
男	15,359人
女	16,084人
世帯数	8,646戸
(増) 353人	
5月中 (減) 341人	



1666. 7. 1

No. 63

発行所 福生町役場
発行兼 調査室
編集人
印刷所 昭和印刷KK



近づいた 七夕まつり

福生町の七夕まつりも今年で十六回目、その豪華さは関東一円に知られ「七夕まつりの福生」として仙台や平塚と並び称えられるようになった。むかしは陰暦の七月七日の夜、天の川で牽牛と織女という星が一年に一回逢瀬を楽しむ夜だといわれ、これを祝う素朴な民俗まつりであつた。しかし、商店街の私たちは、これを商業の繁栄と観光政策に結びつけ、豪華な七夕まつりに育てあげた。人々はその美しさにひかれ、酔い人の波となつて流れ続ける。時や風情こそ変わつても、わたくしたちに本格的な夏の訪れを知らせてくれる一つの風物詩に変わりはない。

七夕まつり催物日程

- 7月7日
竹飾りコンクール
壁面コンクール
夜景コンクール (午後7時)
- 7月8日
米第五空軍音楽パレード(午後4時～6時)
- 7月9日 午後2時～午後5時
◎福生自治会館
福生音頭発表会 杉 良太郎他
コロムビア青春パレード
北原謙二シヨウ (午後7時～午後9時)
◎第一小学校校庭
「福生音頭」おどり大会
- 7月10日 午後4時～午後6時
ミス東京パレード
「福生音頭」おどり大会
期間中 写真コンクール

季節の話題

夏がくる

うつとおしい梅雨も、もうすぐあけていよいよ暑さも本格的になります。つゆのあと始末はでるだけ早くいたしましょう。押し入れ、ゲタ箱、倉所の戸だな、靴などカビの巣になつています。晴れたら、すかさず風を入れて、熱いお湯に洗済をたらし、ぞうぎんをかたくしぼつてすすみずみまでよくふきとりましょう。また、この月は七夕のお客さま、おぼんにお線香をあげにくる親戚、知人、お中元のお客さま等、お客さまの多い月です。こちらから訪問する場合は、日中をさけて、午前中の涼しいうちか、夕方の方が迎える側でもあれこれ気をつかわずにすみません。お客を涼しく迎へるははぜひ冷いおしぼりをお忘れなく。このおしぼりは日本独特のもので、外国人もたいへん喜ぶそうです。真夏のお客さまのもてなしは、部屋の前につけや風通しをよくする工夫で涼く過せませう。レースのカーテンやすだねなどを適当に利用して、来客ばかりでなく、わたくしたちの夏の適なものも快適にいたしましょう。



明るい社会をきづくために 福生町社会福祉協議会 ができました

会長に田村利一氏
会員は一〇五〇名



福生町社会福祉協議会の創立総会は、六月十六日午後一時から福生自治会館でおこなわれました。あいにくの雨にもかかわらず、町議員、民生委員等多数の来賓もご出席くださり、役員の選出や協議会の規則、事業計画等を話し合い、ここに、福生町は新しい社会福祉活動への第一歩をふみだしました。なお、五月から協議会設立準備会を募集して、いましたが、一〇五〇名の方々が加入され、募金額も七一八、五〇〇円となり、今後の協議会運営に強力な体勢がととのいました。

福生町社会福祉協議会の創立はどんな意味をもっているか

「ゆりかごから葬場まで」といわれる社会保障制度も、我が国では欧米先進国にくらべてきわめて立遅れており、わたくしたちの生活の中に深くとけこむまでに発達しておりません。また今までの地

域社会の福祉制度は、政府や委員会だけで計画し実施され、住民の中に深く根ざした福祉活動ではありませんでした。しかし、ほんとのよい福祉活動をするには住民一人一人が福祉活動に積極的に関心をもち、自分たちの生活問題を自ら解決していくような自発的な活動が必要でです。このような意味か

らいつても、福生町社会福祉協議会ができたことは、町が新しい福祉活動への第一歩を踏み出したということができます。町民が主体となつて社会福祉問題にとりくむとき、そこにはじめて力強い福祉活動が展開され、その波紋は社会的視野をもつた大きな問題解決にまで広がっていくことと思えます。

どんな仕事をするか

西多摩郡社会福祉協議会や社会福祉事業関係団体等と連絡をはかり、社会福祉活動の調査や研究をおこない、つぎのような活動をいたします。

- ▽ 児童を対象にスポーツの振興子供会の開催、保育園、幼稚園等の行事指導者講習会等をおこなう
- ▽ 老人クラブの育成等敬老思想の普及をはかる
- ▽ 婦人問題、母子世帯等に対する援助や母の日関係行事等をおこなう
- ▽ 身体障害者、精神薄弱者の援助助成
- ▽ 防犯運動、防火運動、交通安全運動、衛生運動等をおこない、明るくすまよい社会をつくる
- ▽ 歳末たすけあい運動を実施して、要保護世帯、被保護世帯に見舞品贈呈、また単身入院患者にも見舞品を送る
- ▽ 各種施設の福祉をはかるため赤い羽根募金をおこなう。

選出された役員

会長	田村利一
副会長	田村福一
理事	平井賢治
	塩野鉄之助
	米泉薫
	水谷貞子
	森田多三郎
	石川健一郎
	吉川初光
	中谷清次
	安野休市
	古谷富治
	細淵晋一
	森田幸造
	井上九三
監事	竹島子
	井上九三

監事 高橋角蔵
顧問 石川常太郎
議長 中西虎蔵
その他評議員七〇名
なお協議会は次のひとたちで構成されます。

△ 会の目的に賛同して会費を納入した人
▽ 社会福祉事業に関する団体および施設の代表者
▽ 社会福祉行政機関の関係者
▽ 学識経験者で会長の推せんした者
これ等のひとたちが役員を中心として、これからの事業計画をたて実施していきます。町民みなさんも、明るい町をつくるために、絶大なご協力をお願いします。



七月十五日は福生町農業委員会委員選挙の日です。

赤痢エキリ、日本脳炎の流行期がきました

夏を中心として発生する病気はなんといつても口から入る消化器系の伝染病です。なかでも赤痢、エキリの発生は特に多いものです。また、七月八月は日本脳炎の流行期です。健康で楽しい夏をすごすためにこれらの恐ろしい伝染病からわたしたちのからだを守りましょう。

赤痢、エキリ

赤痢菌は大便の中だけにあつてハエが運搬役となり、食べもの、飲みものなどについて口から入り病気になるのです。症状は発熱、下痢、粘血便となり、子供の場合にはげしいエキリになります。

福生町の東部に南北に広がる横田基地、その面積は二、七八平方キロで町の面積の約4/5を占めています。わたくしたちの町を考えるとこの横田基地を考えないわけにはいきません。福生町は基地によつていろいろな影響をうけながら歩みを続けているので、町がどんな影響をうけなが歩みを続けてきたか、その足跡をたどつてみることにしました。

横田基地は昭和十五年に日本陸軍の飛行場ができるまでは、武蔵野特有の広い雑木林でした。飛行

予防は手あらひ

赤痢には予防注射はありませんが、予防はパイ菌によこされる手をよく洗うことです。食事の前、調理の前、家庭でも会社でも飲食店でも、町中のひとりひとりがお手を洗う習慣をつけましょう。

日本脳炎

日本脳炎は、おそろしい伝染病です。五月頃から発生し、夏の間猛威をふるいます。子供と老人に多く死亡率もきわめて高いものです。かかるとはじめにさむけ、ふるえなどとともに三十九度から四〇度の高い熱がでて、頭痛、めまい、はきけをおこします。

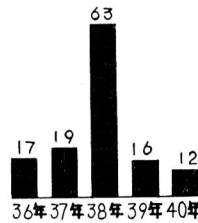
予防には予防注射

▽予防で一番大切なことは予防注射をうけることです。予防注射をして正しい生活、えすれば、この病気にはかかりません。

▽パイ菌をはこぶカの駆除が大切です。また、過労、睡眠不足等で体力を弱めないよう注意してください。

▽子供さんは、暑い日は長い間帽子をかぶらずに遊び過ぎないようにすることです。

赤(疫)痢発生状況



場ができるのと陸軍航空審査部がおかれ、日本陸軍の新鋭機の研究や実験場として、太平洋戦争における航空部門の重要な役割をはたしてきまし。終戦当時は帝都防衛の第一線基地として多くの戦闘機も配置され、米軍が進駐したと今なお基地内に残されており、はじめて米軍が進駐したのは昭和二〇年九月六日で、当時の日

基地とまち

歴史 昭和十九年四月には天皇陛下もここに視察され記念碑が

本側司令官山口少将との間に引継ぎがおこなわれました。その後司令官はつぎつぎと交替して、現在はR・S・マクラング大佐が就任しております。この間飛行場の改修もたびたびおこなわれ、日本における最大の基地となりました。また、第五六気象観測中隊が駐とし、台風情報などの貴重な資料を提供して日本の気象観測に重要な役割をはたしていることは全国的にも知られております。ここに一二、八〇〇名の米人が住み、外人登録、水道料、自動車税などで多くのひとたちが役場をおとすれ



空からみた横田基地

七月から町民税、都民税の納税がはじまります

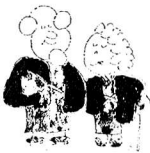
今年度の町民税、都民税は去る三月の申告にもとずいて、例年のとおり、七月、九月、十一月、一月の四期にわたっておさめていただきます。納税令書は七月十日前後に、納税組合に加入している納税者は納税組合長さんへつうじて、また、納税組合に加入していない納税者に対しては、直接郵送で届けられますが、七月十五日過ぎても納税令書が届かない場合は役場税務課町民係様にお問合せください。

電話 五一―一五一― 内線二二七番

老後やとつぜんの事故にそなえて 国民年金に加入しましょう

- ▶ 必ず加入しなければならない人 満20才以上でつぎの条件をのぞく人
 1. 会社、工場、官公庁などに勤めている人
 2. すでに、公的年金制度から恩給、退職年金、老令、障害年金等をうけている人とうける資格のある人、およびその人の配偶者
- ▶ 希望で加入できる人
 - サラリーマンの奥さん、遺族年金や遺族扶助料などをうけている人および昼間の学生
- ▶ 保険料 20才から34才まで 毎月100円 35才から59才 毎月150円

詳しいことは福生町役場作民課国民年金係へ 電話51 1511 内線234・201



人は正しい横断を 車は一時停止と除行を



交通事故は、道路や天候の良否にも影響されますが、あくまでも交通の場におけるひとひとのちよつとした不注意や、怠慢から起きる人災といふことができます。したがって、車を運転する人、道路を歩く人がルールを身につけておれば、ほとんど交通事故は防ぐことができますのです。福生町の交通事故は今年に非常にふえていますこれは車や運転免許をもっている者が増加したことが原因と思われるが運転手も歩行者もつぎの点を守つて安全な通行を心がけましょう。

車を運転する場合

一、歩行者が横断歩道を横断し、また横断しようとしているときはかならず横断歩道の手前で一時停止する

二、前の車が横断歩道の手前で一時停止しているときは、その車にならつて一時停止し、追い越しをしない

三、踏切りや、信号機のない交差点などの危険なところは、必ず一時停止して左右の安全をたしかめる

四、歩行者が多い、せまい通りは徐行する

道路を歩く場合

一、近くに横断歩道があるところでは、かならず横断歩道をわたる二、道路を横断するときは、手をあげるなど合図をし、車が安全に止まつてからわたる

三、車のすぐ前や後ろなど、見とおしの悪いところから横断しないようにする

四、踏切りでは、かならずその直前で左右の安全をたしかめ、特にすれ違い、電車に注意する

みんな交通事故をなくそう

有権者数140年12月現在

投票区名	投票所名	所在地	地 域	有権者数
第1投票区	福生町生活改善センター	福生町本町5	本町1. 2. 3. 志茂1. 2. 長沢1	3,134
第2投票区	福第一小学校	福生1055	長沢2. 永田. 加美1. 2. 本町6. 中央.	3,313
第3投票区	福第二小学校	大字熊川623	鍋1. 2. 武蔵野	3,258
第4投票区	福生自治会館	大字福生2455	熊牛. 富谷1. 見台. 福牛1. 2. 横田基地	4,551
第5投票区	町すみれ保育園	福生951	本町7, 8	3,013
第6投票区	都立多摩工業高校	大字熊川215	南. 内出. 南田地	2,136

国庫債券担保貸付

引揚者等援護資金貸付

▽貸付を受けることのできる方

引揚者国庫債券をお持ちの方で生計、生業等の資金を必要とする人

▽貸付金額

- 二八、〇〇〇円券 三、〇〇〇円
- 二〇、〇〇〇円券 二、〇〇〇円
- 一五、〇〇〇円券 一、五〇〇円
- 七、〇〇〇円券 七〇〇円

▽利息 年六分

▽返還方法

担保国債の償還金を貸付金の元利金に充当します。

▽特別給付金国庫債券の担保(貸付)

国民金融公庫では、戦没者の妻に對する特別給付金支給法にもとづく国庫債券をお持ちの方で、生業資金を必要とする人に、その国債を担保に資金を貸付けております。ご希望の方は、役場民生課福祉係へお申し込みください。

ママの休日のお知らせ

ママの休日は、いつも忙しくてからだを休める暇もない、母子家庭のお母さんが、明日も元気で働けるように楽しくすすすす一日です。参加ご希望の方は、つぎのことをよく読んで、役場福祉係が民生委員にお申込みください。

▽参加できる人

母子家庭のお母さん、お子さん
▽内容 費用はいつさいりませ
お弁当、お菓子など用意します。
▽行くところ 横浜港

▽日時 八月九日(火)

▽申込 〆切 七月十一日(月)

体協旗は東クラブへ

昭和四十一年度福生町体育協会旗争奪野球春季大会は、六月二日閉幕し、各クラスの優勝チームがつぎのように決まりました。

- Aクラス 東クラブ3-1ベツカーズ
- Bクラス レオボン8-4富士見台
- Cクラス 商協ユニオンズ3-1第八京王

印鑑証明について

印鑑証明は、町条例により役場に届けてある印鑑を証明するもので、財産、権利をまもる大切なものなつていますが、もし代理人が申請する場合は、委任状をそえて申請しなければ発行できません。たとえ親子でも夫婦でも本人以外は委任状が必要です。都内へ転出する場合は、登録申請用の印鑑証明をもつて転入届が届けば、保証人はいらないで印鑑届けができます。また新しく印鑑を届ける場合は、市販の合成樹脂製の流しこみの「三文判」は届けられませんからご注意ください。

状 任 委
福生町長殿 昭和 年 月 日
代理人住所氏名
私は上記を代理人としてつぎの事項を委任します。
印鑑証明届 通交付
印鑑 委任者住所氏名
5 円 収入印紙
日 生

“きをつけましょう”

花火遊び

梅雨があげ、いよいよ汗のじむ夏になると、ゆかたをきて、夏の夜をすごすことが多くなつてきます。そして花火遊びがさんになります。ちよつとした不注意で火災となり、とり返しのつかないことになることがよくあります。家庭で花火遊びをするときは、とくに注意して、おとなが付添うようにしなければなりません。このいる家庭では、つぎの点にじゅうぶん注意してください。

▽ 花火遊びをする時は、おとなが付添うこと

▽ 周囲にもえやすいものがある

現在、町の発展は目ざましく、昔の面影も次第にうすれていきます。そこで、福生町文化財調査会の人たちに、町の歴史をただよす町内の場所をたずねていただくことにしました。

福生むかひがし

多摩橋を渡り、清敵院へ向う道筋に長さ八メートルぐらゐのコンクリートの橋がある。馬坂橋という。「昭和三年三月成うまさかばし」橋詰のコンクリート柱に、右の彫刻がある。この橋は、大正十四年に多摩橋ができてから福生町と秋多町とを

場所では、花火遊びをしないこと

▽ 風の強い日には花火遊びをしないこと

▽ マツチやライター

1などは子供の手のとどかない所におくこと

かならずつきそつて

危いことのないように



馬坂橋

結ぶ交通に大きな変化があつた頃にできたのである。すなわち、現在の福生町秋多町の交通は、多摩橋開通以前は永田の渡し、森山の渡し(多摩川の本流が牛浜寄りに流れていた当時は、牛浜の渡しといわれ、牛浜を渡したと思われ)、南の渡しがあるのみで、不便をかこつていたので、夏期の増水のおりだけであり、冬の減水には徒歩であつた。それにして、馬坂橋とはおもしろい名称である。中福生から下川原の水田にわたり、坂を馬坂といつたので、

橋の名を馬坂といったと思われ、馬の名を冠したことの意味がはつきりわからない。某氏の推測では、古代の牧場が秋多町周辺にあつたが、その一部が福生の下川原まであつたのではなからうかという。そして馬坂は牛浜の大坂を牛坂というのに対してであらうといわれている。



もうすぐ夏休み、みんなで三ない運動を

<三ない運動>とは…

少年が不良化する原因の一つに、不健全な映画や出版物、広告物などによる影響があげられます。このような悪影響を防ぐには、法令に基づく取締りだけでは十分でなく、少年は「読まない」、おとなは「見せない、売らない」という心構えと実行が必要です。そこで始められたのが、この<三ない運動>です。

読まない

(少年は)

● あなたたちのまわりには、少年向きのよい本がたくさんあります。こうした本はあなたたちに新しい知識を与え、教養のあるりつばな人に育ててくれます。

● 先生や家族の人たちに相談するとか、自分でよい本を選び、これを友だちにもすすめます。よい本を読む習慣がつけば、よくない本はつまらなくなるものです。

見せない

(おとなは)

●●●●● いかかわしい出版物は家庭に持ちこまないようにし、もし、家庭にある場合は早くかたづけましょう。

●●●●● また、映画などは健全なものをみせるようにしましょう。

売らない

(関係者は)

●●●●● 都内のある本屋さんは、「マユをひそめるようなエロ、グロな本を並べると、店の品位を落しますよ。それよりも若いものによくないし、いろんな社会悪を生む害毒がこの店から流れたとあつては不名誉きわまりないことです」といつています。こうした態度を、すべての関係業者の方が持つようにしたいものです。

子供には
良い本
良い本
良い本
良い本
良い本
良い本
良い本
良い本
良い本
良い本

映画を