

町の人口

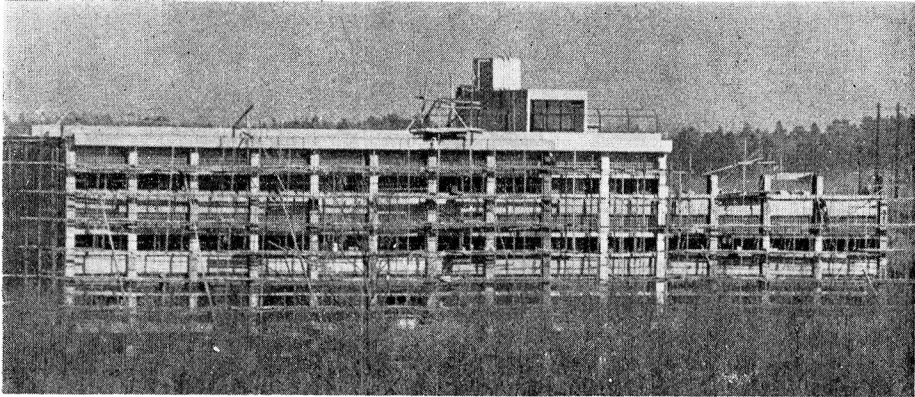
昭和41年2月1日現在
総人口 30,816人
内{ 男 15,057人
女 15,759人
世帯数 8,748戸
(増) 281人
1月中 (減) 201人



1966. 3. 1

No. 60

発行所 福生町役場
 発行兼 総務課
 編纂人
 印刷所 昭和印刷 K K



加美平に雄姿！福生第2中学校

約9,215万円（国庫補助約6,649万円）を投入して、昭和39年度から建設していた福生第2中学校は、いよいよ4月1日から開校することになりましたが、工事もほとんど終りその雄姿を加美平に見せています。

議会報告

昭和四十一年第一回臨時会は、二月二十一日に行なわれ、つぎの議案が可決及び決定しました。

▼福生町立学校設置条例の一部を改正する条例

四月一日から福生中学校分校の独立にともない、福生町公立中学校の名称等を改めるもの。

○福生町立福生第一中学校

福生町大字熊川八四五番地

○福生町立福生第二中学校

福生町大字福生一四五〇番地

▼東京都旧市町村職員懇給組合資産管理組合規約の変更について

▼東京都市町村消防団員等災害補償組合の共同処理する事務の変更及び東京都市町村消防団員等災害補償等組合規約の変更について

▼東京都農業信用基金協会への加入及びその出資について

▼九万円を出資し、農業信用基金協会の会員になることによつて、農家が農業経営の改善と近代化を推進するとき、設備資金の借り入れを受けることができるので、会員になることと、九万円の出資を定めるもの。

▼昭和四十年年度福生町福生都市計画事業特別会計補正予算（第二号）の専決処分について

町長は、昭和四十年十二月二十五日、補正予算第二号を専決処分したので、議事に報告し、承認を

求めるもの。なお、補正予算第二号による追加額は八、五七七万円て歳入歳出の総額は一億一、五六八万四千円となります。

▼昭和四十年年度福生町一般会計補正予算（第五号）

歳入歳出の総額に二、三〇万一千円を追加し、歳入歳出の総額を七億五、七七九万九千円とする。

補正の主なもの、支出において、西多摩摩生組合負担金一九九万二千円、都営福生住宅排水流承接統工事費二百万円、南部排水幹線路工事費二、〇八〇万五千円

で、これに見合う財源としては、国都支出金二、一一万一千円、町債一九〇万円となつています。

▼福生町財政再建計画の変更について

当初計画後における、税収の増額見込、交付税及び国都支出金の確定、各種事業の実施量の変更等を生じたことによるものです。なお、今回の変更により、昭和四十年度分の赤字解消額は、当初計画よりも五八〇万円増の一、六八〇万円になりました。

▼人権擁護委員候補者の推選に関する意見の聴取について

委員の任期が二月十四日もつて満了したため、次の者を候補者として法務大臣に推せんするため議会对して諮問するもの。

○候補者

浜中 雄一、服部 取道、田中 政一の三氏。

町都民税の申告は

三月二十二日まで

三月は町都民税の申告をしていただく月です。つきに該当する人は、必ず申告してください。

申告をしなればならない人

- 一、昭和四十一年一月一日現在、福生町に居住している人で、昭和四十一年一月から十二月までの間に所得があつた人。
- 二、商業、農業、工業などを営む人、貸家、地代等に多少の所得がある人は、所得の多にかかわらず申告してください。
- 三、給与所得だけの人は、給与の支払者から所得の報告があります。したがつて申告の必要はありません。しかし、報告され等がありますので、一応給与の支払者(事業所)を確認してください。

申告書

しなかつたとき

以上申告しなければならぬ人が「申告しなかつたとき」「税務署へ確定申告をしても町(町都民税)の申告をしなかつたとき」「期限後に申告をしたとき」「記入洩れがあつたとき」等、いづれの場合にも各種控除(扶養、社会、生命保険料)が受けられないばかりでなく、その所得金額がわかつたときは、相当高い税金を納めていただくようになります。申告期限までに必ず正しい申告をしてください。

申告書と説明書

申告書は、各世帯ごとに郵送しましたので、説明書をよくごらんの上、おまちがひのないよう正しく記入してください。なお、申告書が届かないときは、税務課町民税係へご連絡ください。また不明の点がありましたら、係へおたずねください。

の共同受付けを ご利用ください

申告書の便宜をはかるため、つぎの日程により、各職員が出張して三税(所得税、個人事業税、町都民税)の申告書共同受付けを行いますので、多数ご利用ください。

▼日時 三月八、九、十日の三日間

午前九時から午後四時まで

▼場所 福生町役場三階会議室 (税務課)

申告所得税の確定申告と第三期分の納税は三月十五日までです。お近くの銀行、郵便局または税務署へ期限までにお忘れなく納めてください。

なお、つぎにより税務署の職員が出張して納税の取扱いを行いますので、どうぞご利用ください。

▼日時 三月十五日

午前十時～午後四時

▼場所 福生町役場 (青梅税務署から)

昭和四十年

第四次二等(陸)士の募集

防衛庁では、自衛官補充のため、つぎにより昭和四十年第四次二等陸、海、空士の募集を行います。

▼募集人員 陸士 約六、四〇〇名

採用予定時期 陸士 一、二、三月

海士 三月

空士 三月

請求してください

特別給付金と特別弔慰金

戦没者の妻に対する特別給付金と戦没者等の遺族に対する特別弔慰金の請求を受け付けていますので、次のいづれかに該当する場合は、お申し出ください。

- 一、特別給付金の請求について、三月三十一日をもって時効になりますから、該当する方で、まだ請求していない人は、至急手続きを完了してください。
- 二、特別弔慰金の請求をできる人
 - 一、戦没者の妻で、昭和三十八年四月一日現在公務扶助料、遺族年金等の給付を受ける権利のある人または現に受けている人。
 - 二、給付金は、額面二十万円の国債で、年三回(五月と十月に各一回)支払われます。

なお、くわしいことは役場民生課福祉係へご相談ください。

2月28日—3月13日 3月10日—3月19日

育英資金の受給者を募集

福生町育英会では、中学校を卒業して、さらに高等学校で勉強したいという生徒のうち、経済的な事情等により進学が困難なために、毎年、育英資金の給付を行なっていますが、ことしより次により受給者を募集しますので、学校をおしえてお申し込みください。

- 一、育英資金は、給付後において、経済事情が回復したとき、その他不適格と認められた場合をのぞき、高等学校卒業までの三年間継続給付されます。
- 二、受給資格と申し込み方法
 - 一、独立の生活を営み、当町に引き続き三年以上居住している世帯の家族で、経済的事由によつて進学が困難な方。
 - 二、学業、性行ともに優秀な本年度中学校卒業生で、在学する学級長から推せんされた方。
 - 三、世帯主が町税を完納していること。
 - 四、申し込みは、中学校をおしして行ないます。
 - 五、申し込み期限 三月三十一日
 - 六、受給者数 若干名とし、月額給付額千円。
- 三、くわしくは、福生町教育委員会(電話五一—五一—内線二一五番)

青梅局にの市内局番が

二月十三日から

青梅電報電話局の電話増設に伴ない、二月十三日から市外局番(〇四二八)の次に市内局番(〇)又は(〇)をつけ、相手の電話番号を呼びだすことになりました。

次の地域へ電話するときには注意ください。

▼局番

市外局番 市内局番 電話番号

〇四二八 121 ××××

市外局番 市内局番 電話番号

〇四二五 161 ××××

(福生電報電話局から)

土葬を禁止し火葬制に

実施は四月一日から

過去三ヶ年間に於ける当町の埋火葬状況は、別表(表)が示すとおり、火葬の占める割合が全体の約七〇%になつています。

これは近代都市への積極的な町づくりにより、ここ数年間、町が大きく都市化したことを意味するものであると思ひます。

しかし、今後さらに都市的な町づくりを推進するためには、総合的な町づくりはもちろん、地域開発を一層促進することこそ、総合的な町づくりの基礎であり、また町発展のための条件でもありま

す。その意味において、町ではいろいろの計画や改善策を考へて、い

ますが、その一環として、まず埋火葬について規制を行ない、四月一日から従来行なつていた土葬をいつさい禁止し、火葬制度にきりか

かせることになりました。この制度を実施するにあつては、町議会、寺院住職、神官、その他各種団体のみならず、町の方針をご説明申し上げ、また意見も十分お聞きしたところ多数の賛

同を得ております。

幸いにして、当町は三町共同(福生、羽村、瑞穂)による狭山火葬場のもち、この施設の整備と蓋

柩者の購入、さらに別表から見



別表

(イ) 埋・火葬実績

年号	総計	火葬		土葬	
		件	%	件	%
昭和38年	91	64	70	27	30
昭和39年	105	75	71	30	29
昭和40年	108	78	72	30	28

(ロ) 経費

区分	火葬料金	
	火葬のみ	霊柩車を使用したとき
10才以上	1,200円	1,800円程度増額になります。
10才未満	1,000円	
死産児	10ヶ月以上	700円
	10ヶ月未満	500円



交通事故から

子どもを守ろう

近ごろは都会だけでなく、農山村でも、もはや安全地帯がなくなつたといわれるほど、交通事故による犠牲者がふえています。

とくに、子どもの交通事故は毎年ふえるばかり。来月から新入学児童の通学も始まりますが、かわいい一年生が交通事故でけがをしたり、命を失つたりするのは、なんとしても防がねばなりません。

つきに母親が子どもを守る要点をかかってみますと、

①口でやかましく言うより実際に道路に出て、手をあけていっしょに横断歩道を渡つてみたり、曲りかどでは左右を見て曲ることを教える。実地教育が最上の方法であること。

②事故防止の方法を、子どもの習慣にまでもつていく。反復して教えること。

③信号機のある横断歩道でも事故があり得ること。踏み切りで、警報器が鳴ついても事故があること。電車の乗り降りの注意など、重点的に、特別な教育を实地に教

えこむこと。

④小学生の場合、忘れものをとり帰る途中の事故が多いことは、子どもが忘れものに心をうばわれていることから起こります。子どもを学校や遠足へ出す場合は、念をいれて忘れ物がないように点検してやること。

⑤幼児を外につれていく場合は、必ず、幼児の手をしつかり母親の方から握つてやること。スカートなどにつかまらせて歩いている母親が、子どもの事故は土曜日に多い。

⑥子どもに気をとられたり、あすは日曜日という気のゆるみが原因だつたりする。土曜日の午後は赤信号と心得ること。

⑦自分の子どもだけでなく、よその子どもでも、危いと思つたら、すぐひとごとと注意してやること。

⑧学校への行き帰りは、できるだけ上級生をまじえた、グループ行動をとること。

以上ごく簡単なことですが、いざとなるとなかなかできないことです。

みんなで、子どもを交通事故から守りましょう。

福生警察署管内

における昨年の交通事故は別表のとおりですが、これによると、軽傷者数も減少しています。

これは、道を歩く人も車を運転する人も、お互が交通安全に対する認識を高めたことと、目頃から注意によるものと思ひます。

町内のみなさん、今年こそ事故をぜつたいに起さないことはもちろん、死亡者一人も出さないように、なお一層の注意を心掛けてください。

また、冬の寒い朝、道路に水をまいてある風景を時々見受けるところがありま

すが、寒さがきびしいときは、まいた水が凍結し、非常にスリッパにすべり、情しやさい、交通事故の発生原因になりますので、どうか寒い朝は道路を水でまらさないようにお願いします。

(別表)

年	内容	発生件数	死亡者数	重傷者数	軽傷者数
昭和39年		760	15	47	273
昭和40年		714	8	45	297
増・減		-46	-7	-2	24

職業訓練生募集のお知らせ

東京都武蔵野職業訓練所は、求職者が短期間に無料で技術を習得できる東京都の訓練施設です。

つきにより、

一、募集期間 昭和四十一年二月十日から三月十二日まで。

二、職種および人員訓練期間

科 目	夜					昼					募集人員	訓練期間		
	立川	分室	武蔵野	訓練所	立川	分室	武蔵野	訓練所	立川	分室			武蔵野	訓練所
機 械 科					機 械 科								二十名	一ケ年
溶 接 科					溶 接 科								十五名	〃
電 工 科					電 工 科								二十五名	〃
プロツク建築科					配 管 科								二十名	六ヶ月
配 管 科					電 工 科								十名	〃
電 工 科					機 械 科								十五名	〃
溶 接 科					溶 接 科								五十名	一ケ年
機 械 科					機 械 科								四十名	〃
電 工 科					電 工 科								四十名	〃
配 管 科					配 管 科								二十名	一ケ年
プロツク建築科					プロツク建築科								二十名	六ヶ月
写 真 科					写 真 科								三十名	一ケ年
印刷科					印刷科								三十名	六ヶ月

三、特典

(イ)授業料はいりません

(ロ)失業保険受給者(公共職業安定所の入所指示を受けた者)には訓練が修了するまで、失業保険金が支給されます。

(ハ)修了者には就職のあつせんをします。

くわしくは、武蔵野職業訓練所(武蔵野市境五丁目二十七番地十九号、電話〇四二二一五一一七八七)及び同立川分室(電話〇四二五二二一五四九二)又は最寄りの公共職業安定所へおたずねください。