

町の人口

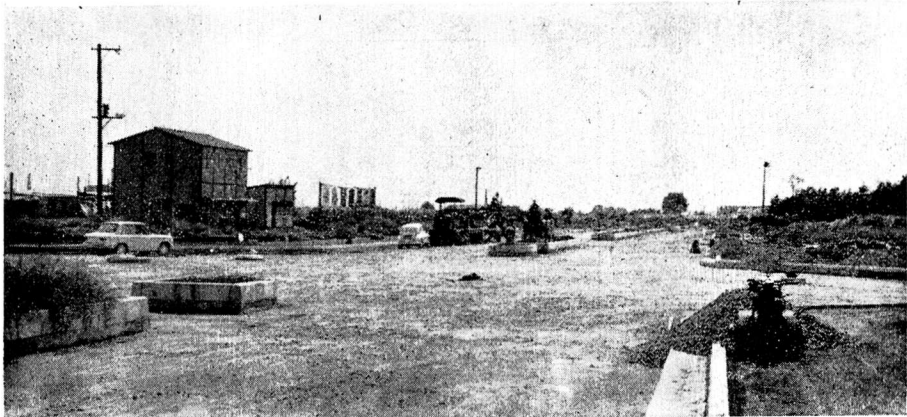
昭和40年9月1日現在	
総人口	30,306人
内{	男 14,855人
	女 15,451人
世帯数	8,573戸
8月中	(増) 325人
	(減) 177人



1965. 9. 14

No. 56

発行所 福生町役場
 発行兼 総務課
 編集人
 印刷所 昭和印刷KK



この道路は

福生武蔵野台土地区画整理地域内に築造されている 都市計画街路(1・3・1)で、区画整理事業として施行されているものです。幅員25mは福生町の中でもつと広い道路で、この道路が完成すると、福生武蔵野台、羽村、青梅地区への工業道路として、また幹線道路として大きな役割を果たしてくれることでしょう。

国勢調査にご協力ください

十月一日現在で

今年の十月一日には、全国いっせいに国勢調査が行われます。ご承知のように国勢調査は、統計法にもとづいて行なわれるもので、国が行なう調査でもつとも大がかりな、かつ、人口に関する基本的な統計調査で、日本の人口をいっせいに、しかも、もれなく調査し、人口の大きさや、男女、年令、職業などの人口の構成を明らかにします。そして、これによつて得た調査の結果は、国や都道府県、市町村などの行財政上の諸問題、たとえば、教育、住宅、環境衛生、地域開発、交通、その他の対策をたてるための基礎資料として欠くことのできないものとなります。

この国勢調査は、大正九年に初めて実施され、以後十年目ごとに大規模な調査を、その中間にあたる五年目に簡易な方法による調査を行なつてきましたが、今年でちょうど十回目にあたります。前にも申しあげましたように、この調査は行政上直接役立つ資料を得るために行なうものであるため、より正確な統計が要求されるので、きたる十月一日を期して行なわれる国勢調査には、これら

調査の範囲

昭和四十年十月一日現在日本に常住するすべての人で、各人はふだん(三ヶ月以上)住んでいる場所(調査されます。ただし、わが国に駐留する外国軍隊の軍人、軍属やその家族と外交団は調査から除外されます。なお、調査にあつては、次のような場合にはご注意ください。

- ①旅行や出かせぎなどで一時不在の人は、不在期間が三ヶ月以上にあつたらぬときは自宅でも申告する。
- ②寄宿舎、下宿などから通学している学生、生徒などから自宅でも申告する。
- ③病院、療養所などの入院患者のうち、すでに三ヶ月以上入院している人は入院先で申告し、入院してから三ヶ月にならない、自宅で申告する。
- ④船舶に乗り組んでいる人は、自宅で申告する。
- ⑤自衛隊の営舎または艦船内の居住者は自宅でなく、その場所で申告する。
- ⑥刑務所、拘留所の取(マートン)

（前ページから）容者のうち刑のきまつている人と少年院、婦人補導院の收容者は、その收容先で申告する。⑦三月以上におわつて住んでいるところまたは住もうと思つて居るところがない人は、現在居る場所を申告する。

結婚してはじめて母親になる方は、母親として、また生まれてくる赤ちゃんのために、一応の知識を身につけていただかなければなりません。

はじめて母親になる方へ 母親学級を開催します

そこで次により、母親学級を開催いたしますので、多数受講されるようお知らせします。
なお、受講される方は母子手帳を持参してください。

日	会場と時間	内 容
9月27日	福生町生活改善センター 午後 一時三十分から 四時まで	妊娠中の衛生 妊産婦の栄養 お産の準備
9月28日	"	お産の経過 産後の摂生
9月30日	"	赤ちゃんの衣類 赤ちゃんの保育 赤ちゃんの入浴

「ゆくえ不明相談所」 開設のお知らせ

自殺、その他の事故で死亡した身元のわからない遺体は年々累積し、現在全国では一万七千体、東京都内だけでも二千三百一十の多くに達しています。
このように多くの不幸な死者の身元を確認して、その霊を慰め、あわせてご家族の心労を解消する

北海道旗 デザイン募集



★応募方法
一、作品は一人三点以内。
二、用紙はB四版のケント紙または西用紙。
三、用紙は縦二十センチメートル、横三十センチメートルの旗を書いてください。
四、色は自由です。
五、作品には、住所、氏名、年令、勤務先（学校名）デザインの実現している意味を書いた説明書を添付してください。
六、作品に折り目がつかないよう包装に注意してください。なお、包装の表に「道旗応募」と朱書きしてください。
★締切
昭和四十年十月三十一日
★送り先
札幌市北三条西五丁目北海道総務部知事室道民課

出張徴収のお知らせ

九月二十日は町民税第二期分の納期限です。今月も次により出張徴収を行いますので、よりよりの場所をご利用ください。
▼日時 九月二十九日 午後二時から三時まで
▼場所 第二小学校 第四小学校 すみれ保育園

9月25日から10月4日まで秋の防犯運動

全国交通安全運動 防犯運動

横断歩道のあるところでは必ず横断歩道を渡る横断歩道のないところでは手をあげて直角に渡る車は一旦停止して、歩行者を安全に渡す。
カギのある生活それはあなたの財産を守る

農地を買収された 旧地主に給付金を支給

請求は八月二十日から

農地被買収者等に対する給付金の支給に関する法律の公布施行により、昭和二十一年十二月二十日から昭和二十七年十月二十日までの間に、農地改革で農地を一畝以上買収された者（旧地主）またはその遺族、一般承継人（法人の場合、一定の資格要件が要求されている）に対して、記名関係で給付金が支給されます。
ただし、給付金の支給は、これを受けようとする者の請求にもとづいて行なわれるので、次に該当する方はお忘れのないよう所定の手続きをしてください。

給付金を もらえる人

原則として農地改革で、農地を一畝以上買収された人（農地被買収者）です。ただし、次の場合に注意して下さい。
一、農地被買収者が、昭和四十年三月三十一日以前に死亡している場合には、農地被買収者の遺族が給付金の支給を受けること

給付額

買収された農地の面積に、反当り単価を乗じて算出した額で、最高百万円まで。なお、買取面積に対する反当り単価は次のとおり

給付金の 支給方法

給付金は、十年間に均等償還（一律一万円の給付金については五年償還）の方法により償還される無利子の記名関係です。

給付金の 請求手続

給付金を受けようとする者は、昭和四十年八月二十日から昭和四十二年三月三十一日までの間に、所定の請求書に買取の事実を明らかにすることのできる買取令書、登記所の発行する登記簿の謄抄本等の証拠書類を添えて、請求するときに住んでいる住所の市町村長に提出して下さい。

火災予防のために 夏草を刈りましょう

町内には、雑草の繁茂している空地が相当多く見受けられます。これらの雑草は冬になると枯れ草となり、火災の発生原因になり、あるいは火災を助長させる原因にもなります。また近くに住宅があるところでは非常に危険です。空地をお持ちのみならず、火災予防等から考え、今一度自分の土地を見まわっていただくと同時に、夏草の刈り取りを実施していただくようお願いいたします。

農地を買収された 旧地主に給付金を支給

請求は八月二十日から

農地被買収者等に対する給付金の支給に関する法律の公布施行により、昭和二十一年十二月二十日から昭和二十七年十月二十日までの間に、農地改革で農地を一畝以上買収された者（旧地主）またはその遺族、一般承継人（法人の場合、一定の資格要件が要求されている）に対して、記名関係で給付金が支給されます。
ただし、給付金の支給は、これを受けようとする者の請求にもとづいて行なわれるので、次に該当する方はお忘れのないよう所定の手続きをしてください。

給付金を もらえる人

原則として農地改革で、農地を一畝以上買収された人（農地被買収者）です。ただし、次の場合に注意して下さい。
一、農地被買収者が、昭和四十年三月三十一日以前に死亡している場合には、農地被買収者の遺族が給付金の支給を受けること

給付額

買収された農地の面積に、反当り単価を乗じて算出した額で、最高百万円まで。なお、買取面積に対する反当り単価は次のとおり

給付金の 支給方法

給付金は、十年間に均等償還（一律一万円の給付金については五年償還）の方法により償還される無利子の記名関係です。

給付金の 請求手続

給付金を受けようとする者は、昭和四十年八月二十日から昭和四十二年三月三十一日までの間に、所定の請求書に買取の事実を明らかにすることのできる買取令書、登記所の発行する登記簿の謄抄本等の証拠書類を添えて、請求するときに住んでいる住所の市町村長に提出して下さい。

火災予防のために 夏草を刈りましょう

町内には、雑草の繁茂している空地が相当多く見受けられます。これらの雑草は冬になると枯れ草となり、火災の発生原因になり、あるいは火災を助長させる原因にもなります。また近くに住宅があるところでは非常に危険です。空地をお持ちのみならず、火災予防等から考え、今一度自分の土地を見まわっていただくと同時に、夏草の刈り取りを実施していただくようお願いいたします。

議金臨時

設楽美知氏 (教育委員) を選任

田村富十郎氏 (固定資産評価審査員) は再任

第四回福生町議会臨時会は、八月十七日に召集され、会期一日間をもつて開会されました。今回は条例の一部改正を含む五議案が上程され、全議案が可決または同意されました。

▼福生町の一般職員の給与に関する条例の一部を改正する条例

ILO第八七号条約の批准に伴う「地方公務員法の一部を改正する法律」の施行により、職員に支払うべき給料は、法律又は条例で特別に認められた場合を除き、金額を差引いて支給してはならないと規定されているため、今回の改正により、職員団体又は共済組合の規約により徴収する負担金、その他各種貯金、生命保険の保険料、飲食関係の負担金等を給料から差引いて支払うことができるようになりました。

▼福生町固定資産評価審査委員会委員選任同意について
委員一名が任期満了になるため、地方税法第四二三条第三項の規定により議会の同意を求めると

一、住所 福生町大字福生、一、二番地
二、氏名 田村 富十郎
▼福生町教育委員会委員の選任同意について
一、住所 福生町大字福生五九、九番地
二、氏名 設楽 美知
▼契約締結について
議会の議決に付すべき契約及び財産の取得又は処分に関する条例第二条の規定により、次のとおり同意を求めるとの。

- 一、名称 福生町立福生第二小学校 校防音対策工事
- 二、規模 鉄筋コンクリート造り、四階建、一、九八九、二五五平方メートル
- 三、契約金額 一、金六千一三万六千円
- 四、工期 昭和四十年八月十八日から昭和四十一年三月二十日まで
- 五、契約の相手方 (株)浅沼組東京支店 常務取締役 中嶋 弘

(その二)
一、名称 福生町立福生中学校校防音増設工事

- 二、規模 鉄筋コンクリート造り、四階建、二、〇三二、六〇〇平方メートル
- 三、契約金額 一、金六千七百七拾万円
- 四、工期 昭和四十年八月十八日から昭和四十一年三月十日まで
- 五、契約の相手方 (株)田中組 取締役社長 田中義雄



感電事故をなくしましょう

スズメトリやセミとりなどで、屋根にのぼったり電柱にのぼったりしている子供さんをよく見かけます。これは恐ろしい感電事故の原因になります。先日も西多摩管内である中学生が感電墜落し、大怪我をした例があります。どうか子供さんをおもちのご家庭では、公衆感電などのいたましい事故を起さないよう十分ご注意ください。

国税の納付に

「口座振替納税」制度を

「口座振替納税制度」とは、納税者が税務署の指定した金融機関に預金しておく、納期がきたとき、あなたに代つてあなたの預金口座から、納付書に記載してある金額を振替納税してくれるという方法で、納税者にとっては納付の手間がはぶけ、知らないうちに納税できる簡便なものです。
口座振替納税を行なうときは、納付書送付依頼書を税務署へ、振替依頼書を指定金融機関へ提出しただけで手続きが完了します。
納税者のみなさん、口座振替納税制度をご利用ください。
税務署では、銀行、信用金庫、農協または青梅税務署貯貯係(電話四二八—三二八五)へ

労働基準監督官

採用試験のお知らせ

人事院、労働省では、次の要領で昭和四十年度労働基準監督官の採用試験を行ないますので、多数ご応募ください。
○受験資格 昭和十九年4月2日か昭和十九年4月1日までに生まれた人。
○受付期間 昭和四十年8月10日から9月30日まで。
○試験日
第一次 昭和四十年10月23、24日
第二次 昭和四十年12月6日
くわしくは、青梅労働基準監督署(電話0428—2475・2444)へおたづねください。

今里 田伍氏 (自治功労者)

八月二十四日午前七時脳溢血のため自宅で逝去、七十才。故人は、昭和十五年十二月町制施行後初めての町議会議員として昭和二十二年四月までの六年余り、卓越した識見と強固な信念をもって地方自治の発展に尽くされました。その後、公安委員を経て、昭和二十九年以来国民健康保険運営協議会委員として国保事業に尽力され、また、学校歯科医として児童生徒の健康に情熱をかたむけ、住民福祉の増進に努力されました。そして昭和三十四年十月自治功労者として表彰され、今後の活躍に大きな期待を寄せられています。

ここに町民のみなさんとともに謹んで哀悼の意を表します。