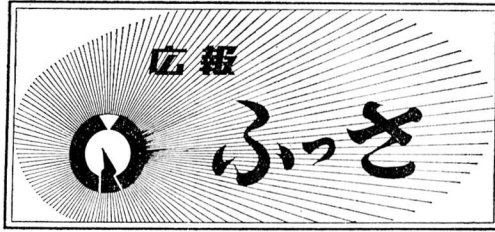


町の人口

昭和40年 7月1日現在	
総人口	30,022人
内{男	14,726人
女	15,296人
世帯数	5,493戸
(増) 293人	
6月中	(減) 240人



1965. 7. 20

No. 55

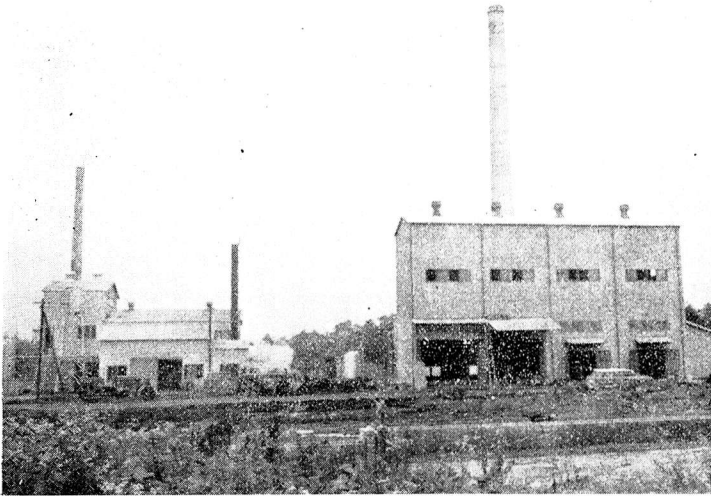
発行所 福生町 役場  
 発行兼 編集人 総 務 課  
 印刷所 昭和印刷 K K

八月一日から

# 混合収集を実施

じん芥  
ちゆう芥

は一つの容器で



写真は(左)し尿処理場(右)じん芥焼却場

町では、西多摩衛生組合(福生、羽村、瑞穂三町)で建設しているじん芥焼却場の完成に伴ない、八月一日から、現在行なっている収集方法を廃止し、混合(じん芥、ちゆう芥)収集による処理を実施することになりました。

混合収集の方法については、焼却施設の機能、環境衛生及び作業能率の向上等あらゆる面から、いろいろ研究した結果採用することになったもので、次のことをよくごらんのように、よろしくご協力くださるようお願いいたします。

### ◆混合収集とは

従来の方法は、じん芥(普通のゴミ)とちゆう芥(主に勝手から出る食物の残廃物)を別々に収集して、ましたが、こんど完成する焼却施設は、じん芥もちゆう芥もすべて衛生的に一括処理できるようになっていますので、じん芥もちゆう芥も一つの容器で収集できるのが、八月一日から実施される混合収集です。

### ◆容器は

各家庭でご用意いただくとともに、ポリバケツのように、でるだけ蓋のついたものを使用してください。そして、従前どおり、町会で指定されている場所へ各自持ち帰ってください。この場合、燃えから、灰、危険物等については、じん芥焼却場で処理で

### ◆収集日と収集区域

収集車がオルゴールを合図に毎日(日、祭日は除く)定位置をまわりますが、その時間と区域は次のとおりです。

午前中：青梅線を境に福生地区の西側と熊川地区全域。  
 午後：青梅線を境に福生地区の東側全域。

### 口、別途処理物の収集

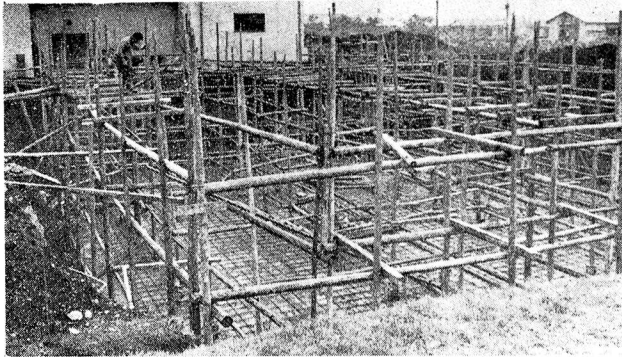
危険物、灰、燃えから等については、毎週水曜日と水曜日の午後収集します。  
 水曜日は：青梅線から西側の福生地区と熊川全域。  
 木曜日は：青梅線から東側の福生地区。

### ◆収集世帯の区分

一般家庭と特別家庭に区分し、一般家庭とは、毎日の排出量が定められた基準量(四十五リットル)以下の世帯をいい、特別家庭とは、毎日の排出量が一般家庭以上の家庭をいいます。

### ◆料金については

従前どおりで改正はしません。



# 熊川地区の水を確保する

## 第二浄水場配水池

### 増設工事

町が発展してくると給水人口も年々増加し、町の水道もこれを満たすだけの施設の拡張が必要となつてきます。

そこで、現在町の下水道では、第三期拡張計画による施設の拡充をはかっていますが、本年は、その第二年度にあたり、給水事情悪化の傾向にある水源の確保と配水施設の増設に重点を置なつて、計画的に工事を進めています。

この配水池増設工事は、第二浄水場に建設されているもので、深井戸から揚水される水を貯蔵し、必要な時に有効に給配水するために増設されているものです。これが完成すると約千トンの水を貯蔵することができ、現在の配水池(五百トン)と合わせると約千五百トン、この浄水場が受けもつている熊川地区の七時間分の水を第二浄水場の配水池だけで確保できることになり、工費は九九〇万円、九月中頃には完成いたします。

# 「特別給付金国庫債券」を担保に

## 最高十萬円の貸付

国民金融公庫では「戦没者等の妻に対する特別給付金支給法」にもとずき、国庫債券(額面二十万円)をお持ちになつて頂く方に対し、その債券を担保に、生業資金として最高十万円までの貸付けを行なつていきます。ご希望の方は、民生課福祉係へお申し込みください。

# 日赤社員増強運動に 協力

## 募金額は四七〇、二六〇円

日赤社員増強運動が、さる五月一日から一ヶ月間、全国いつせいに進行されました。福生町でも、町民の皆様及び婦人会、町会の方々のご支援とご協力により、目標

額の一八七、七〇〇円を大幅に越える四七〇、二六〇円という好成绩を取ることができました。これを厚く御礼申し上げます。

町会名	募金額	町会名	募金額
団地	一六、六七〇円	永田	一五、一八〇円
内南	六一二〇	長沢	九、〇一〇
武蔵野	二七、一五〇	加美	一〇、一一〇
富士見	三二、二五〇	加美	八、七六〇
福栄	一〇、九二〇	本町	二四、五〇〇
鍋	三〇、三二〇	本町	一一、四七〇
鍋	二二、九〇〇	本町	一一、四〇〇
熊牛	三四、三五〇	本町	九、五〇〇
熊牛	一五、五〇〇	本町	二〇、九五〇
熊牛	一五、二三〇	本町	一八、〇〇〇
原ヶ谷	一八、二五五	本町	四二、三三五
志茂	一八、三七〇	本町	三八、九〇〇
志茂	三八、六四〇	計	四七〇、二六〇

# 無料結核検診の

## お知らせ

じょうぶだからと思つていても知らないうちにかかつている病氣。これが「結核」です。

次の日程で住民のための無料結核検診を行ないますので、みんなそろつて検診を受けましょう。

なお、六月実施済みの乳幼児は受診の必要はありません。また、三十才以上の人はツベルクリンは行ないません。

### 検診日程

日	時 間	場 所
8月9日(月)	后 1.30 ~ 2.30	役 場 前
	后 2.40 ~ 4.00	町立第1小学校
8月10日(火)	后 1.30 ~ 2.30	町立第3小学校
	后 2.40 ~ 4.00	熊川中央会館
8月11日(水)	后 1.30 ~ 2.30	町立第2小学校
	后 2.40 ~ 4.00	福生南団地
8月12日(木)	后 1.30 ~ 2.30	福栄町会公園内
	后 2.40 ~ 4.00	永田、志茂1町会境

十月三十一日は町郡民税第一期分の納期限です

家屋の一斉調査に

ご協力ください

今年の七月から来年十二月まで

固定資産税は土地又は家屋の所有者に対して課税されます。そして、その課税根拠となるのが評価額です。評価額は、税法によつて三年目ごとに評価替を行なうことになっております。そこで、税務課では、今年の七月から来年の十二月いっぱいまで、家屋の一斉調査を実施することになりましたので、当町内に家屋をおもちの方は管理人的には調査にご協力くださるようお願いいたします。

行なうため相当の期間がかかりますので、くわしい調査期日については別に町内ごとに回覧をお知らせしますから、よろしくお願ひします。

なお、調査員は福生町役場税務課員で身分証明書を持参して、家の内外に立入り、調査をいたしますのでご了承くださいるようお願いいたします。

このことについては、税務課固定資産税係(電五一一一五一一一内線二七・二二八)へおたずねください。

タバコは町内で

買いましょう

みなさんが吸っているタバコ。このタバコには法律で定められた「たばこ消費税」が含まれております。そのたばこ消費税は、町税となつて毎月町に入つてきます。そして、この貴重なお金は、町の重要な事業に投入されているのです。たとえば、昨年

額で二千二百六十一、五五〇円となつております。

このように、町内でタバコを買つと、その町へたばこ消費税が入つてきますので、タバコを町内で買つて少しでも町の収入が増えるようにご協力ください。

度福生町のたばこ消費税は、総

町道一六九号線

舗装される

志茂一一三番地から同一四三番地に至る町道一六九号線が舗装されました。

舗装された道路は、延長二四〇米、幅員六米の簡易舗装(オイルサンド)で、四月から矢対事業として施行されていたもので、総工費百六十二万円(都支出金百七万円、町負担五十五万円)をもつて六月中頃に完成しました。

道路に出ている垣根

樹木は伐採して下さい

樹木の繁茂する季節となりまして、垣根や樹木が道路におおいかぶさつたり、あるいは枝が突き出たりしているところがかなり見受けられます。これは、通行上、あるいは防犯上たいへん危険です。道路を明るく使うために、各家庭において伐採していただくようお願いいたします。また、道路の一部を使つて商品棚をおいたり、工事材料を路上においたりしているところが見受けられますが、道路の私物化をやめ、道路は広く有効に使用できるように片づけてください。(土木課)

夏の保健施設

「海の家」をご利用ください

ご利用ください

本格的な夏をむかえ、海に山に家族そろつてレジャーを楽しむ季節となりました。東京都国民健康保険団体連合会では、国保被保険者の健康保持と増進の一助に少しでもお役に立てばと、今年も湘南海岸の三ヶ所に「海の家」を無料開設いたしましたので、ご家族お揃いでご利用ください。

◆期間 七月一日〜八月二十五日

施設

江の島片瀬東海岸(紀伊国屋) 鎌倉由比ヶ浜(東亭) 逗子(福助)

◆利用方法

無料利用券が役場住民課にありますが、これをお持ちのうえ施設を利用してください。なお、宿泊はできません。

くわしくは、住民課係係へおたずねください(電五一一一五一一内線二三四番)。

昭和四十年 第二次二等(陸)海士の募集

一、募集人員 陸士 約五、〇〇〇名 海士 約一、〇〇〇名 空士 約九〇〇名

二、応募資格

採用予定月の一日現在で、十八才以上二十五才未満の日本国籍を有する男子で、中学校卒業程度の学力を有するもの。詳しくは、役場住民課へお問合わせください。



議決報告

「財政再建計画の申出について」  
「補正予算(第一号)」  
等を可決

昭和四十年第三回福生町議会議決報告  
臨時会が、五月三十一日に招集され、六月十二日を最終日とする会期十三日間をもって閉会されました。臨時会でご承知のとおり、本臨時議会には、「福生町財政再建計画の申出について」と題する重要議案が提出されたほか、昭和四十年度補正予算案等、四議案と陳情一件が提案されました。

議決議案

◆昭和四十年年度福生町一般会計補正予算(第一号)案

歳入歳出予算の総額に、それぞれ九千五百一十四万円を追加し、総額を三億八、七七一万六千円とするもので、これは、昭和三十九年度赤字額に対する前年度繰上充用金として九千五百万円、総務費の選考費を一四万六千円を追加したことにより、これに見合うべき歳入において、財産収入九千五百万円、国庫支出金一四万六千円を追加計上したものです。

◆福生町の一一般職員給与に關する条例の一部を改正する条例案

財政事情による経費節減のため、期末手当の支給率を改めるもの。

◆議会の議員の報酬及び費用弁償に關する条例の一部を改正する条例案

財政事情による経費節減のため、期末手当の支給率を改めるもの。

◆福生町財政再建計画の申出について

臨時会でお知らせしたとおり、昭和三十九年度に歳入欠陥を生じたので、地方財政再建促進特別措置法の適用指定を受けることを、自治大臣に申出をするため、町議会の議決を求めるもので、この問題については、新たに、財政再建特別委員会(全議員)を設置し、他の準用団体を視察する等、慎重審議の結果、この際、地財法の準用指定を受けるべきであるとの結論に達し、最終日の本会議で議決されました。

◆地方財政再建特別措置法の準用ならびに夏期手当に關する陳情書  
本件は不採択となりました。

議決議案

◆福生町管住宅使用条例の一部を改正する条例案

題名を「福生町管住宅条例」に改めることとし、条文の整理を行なうもの。

◆福生町税賦課徴収条例の一部を改正する条例案

法律の改正に伴い、賦課徴収条例の一部を追加改正するもの。

◆下水道建設願書

牛二町内の下水道建設に關する請願で、建設委員会に付託されました。

◆黄金引上げ並びに夏期手当に關する陳情書

全日本自由労働組合福生分会から建設委員会に理事者に一任されました。



アツク

赤痢菌がねらつている

赤痢は昔から糞便病だといわれていたように、患者又は保菌者の糞便がハエなどの媒体によつて、多かれ少なかれ健康者の口から体内に侵入することによつておこる伝染病です。

◆さあ……これぞ予防のポイントがわかりですね……

◆手の清潔  
炊事前とか用便後はもちろん、外出から帰つたときは、石鹼や消毒液でよく洗ひましょう。

◆飲食物の注意

清涼飲料や水等の生水生物は飲まないこと。また、果物や野菜は、はしり水で十分洗滌するようにならねばなりません。

◆寝冷をしないこと

子どもも大人も寝冷には十分注意し、腹巻きなどで腹部を冷やさないようにならねばなりません。

◆素人診断は危険です

病氣にかかつた……と思ふようなときは、すぐお医者さんに相談しましょう。素人診断は危険です。

こどもの花火が  
思わぬ大車

