

人も車も
互に注意
待った三秒
一生の得

福生町広報

昭和38年5月15日 第33号

発行所 福生町役場

発行兼編集人 福生町役場課
総務

印刷所 昭和印刷KK



御僧の
くつきり履くや
牡丹見よ

虚子

6月の

広報のよみ

▽気象記念日(6月1日)

六月一日は気象庁の前身である東京気象台が創設されてから八十八周年目の記念日に当たる。この間幾多の変遷はあったが、防災機関としてのその役割は年ごとに重くなってきている。災害の多いわが国として、気象技術を一層高めて、今後とも災害克服のために業務の体制を拡充しなければならない。気象記念日に当たって、気象業務について一般の理解と関心を深める広報をすること(運輸省)

▽計量週間(6月1日-6月7日)

六月七日は計量法が施行されて十二周年目に当たる計量記念日。週間中、計量思想の普及をはかる諸行事が行なわれるので、この機会に改正されたメートル法の新しい定義について、一般の啓蒙をはかること(通産省)

▽歯の衛生週間(6月1日-6月7日)

むし歯は健康上に大きな影響を与えているがとくに発育期にある幼児や児童にとっては心身の健全な発育を害することが多い。この週間を契機として定期的に歯科検診の励行を徹底させ、歯科疾患の予防および早期治療をはかるよう、歯科衛生生に対する一般の認識を高めること(厚生省)

▽夏の健康を守る運動(6月21日-7月21日)

夏に多く発生する伝染病の予防のために、食品衛生および環境衛生の改善向上をはかり、国民の健康を増進しようというのがねらいである。運動期間中は保健衛生について国民の関心を高め、伝染病の予防知識と早期受診の必要性について周知徹底をはかること(厚生省)

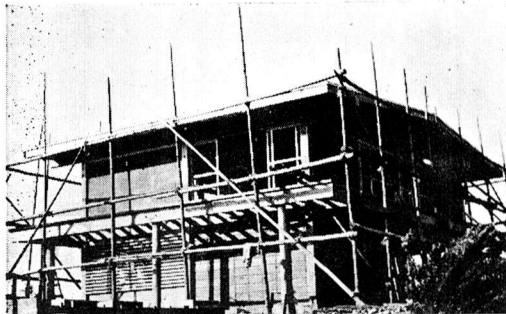
▽雨の日の交通安全(6月中)

うつとおしい梅雨期には、道路環境が悪化して見通しの悪さや、濡りやすさなど歩行者にも車にも悪条件が重なつてくる。車のスリップ事故の注意、歩行者の右側通行などを強く訴える必要がある(警察庁)

伸びゆく町に建設のひびき

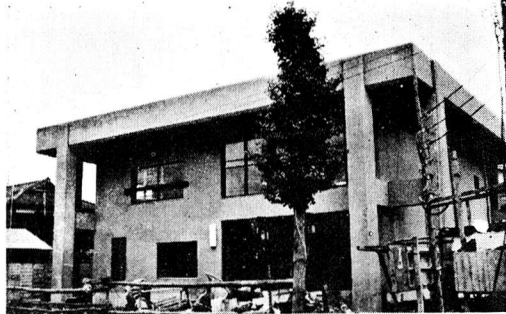
福生町営柳山レストハウス

町では、将来総合公園として計画中の柳山に、都の補助を受け、町営柳山レストハウスを建築しています。建物は売店休憩施設として観光客を受け入れることとなります。工費約五百五十万円。



福生町生活改善センター

役場新庁舎裏に三十七年度事業として、一月着工、三月末完成しました。総工費一千二百万円、うち農山漁村振興特別助成事業として、国と都の補助を受け建てられたものです。この建物は各種団体の集会や講習会、研究会など広く町民の皆さんに大いに利用していただくことになっています。

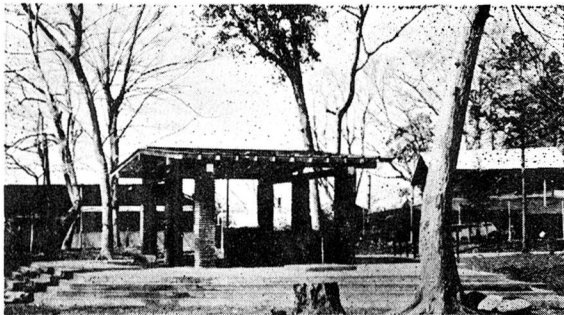


都立多摩工業高等学校の新校舎

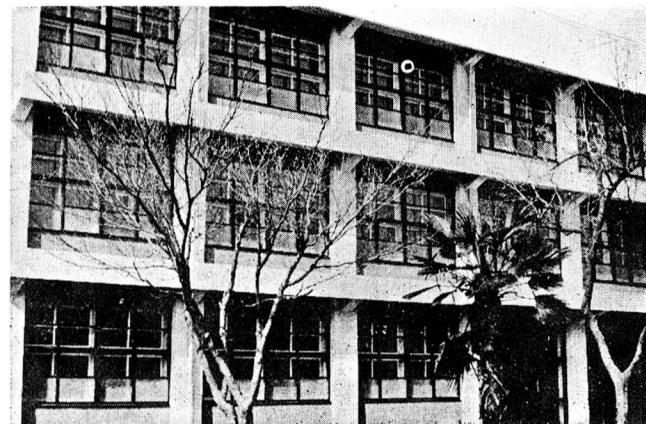
南地区の公団住宅と向かい合いのクリーム色の建物が本校です。工業学校は西多摩郡には一校で、機械科、電気科、工業化学科の生徒三五二名が入学しました。総工費は約七億五千万円です。



熊川公園 すでにご紹介しましたが、第一期工事及び第二期工事費約二百二十万円で、皆さんの憩の地として、色々の施設を備えた公園になります。



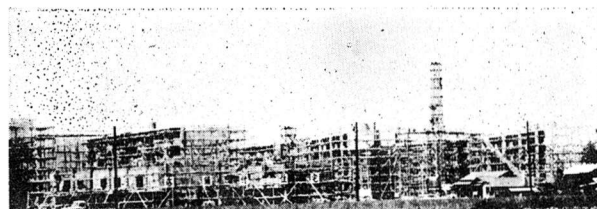
首都圏整備に基づく都市計画事業の推進により、この数年町は急速に発展してまいりました。特に建設面から見た町の発展は、まことにめざましく、機械力をフルに発揮した大きな事業が、町の各地で日夜懸命に行なわれています。しかしこのような事業も、ひとえにみなさんのご協力があつてこそ完成されるものであり、町民各位のご協力に対して深く感謝するとともに、この各種の事業を写真によりご紹介してまことにしました。



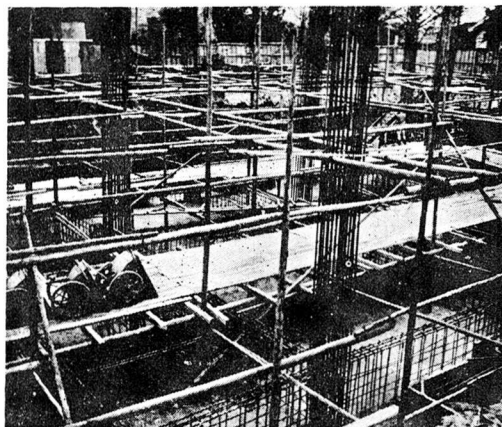
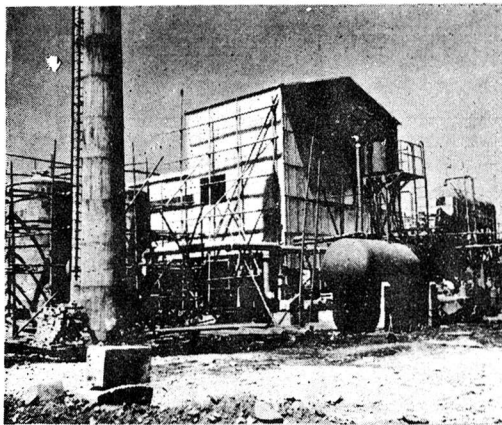
福生町立第一小学校校舎

学校整備と、教育環境に重点をおき継続事業で町立第一小学校の防音工事が行なわれています。写真は第一期工事により建築された校舎で四月より授業を始めました。本校は横田飛行場をかき、騒音になやまされているという悪環境下であり、総工費約一億四千万円のうち八割以上が国の費用でまかなわれているのです。この校舎の自慢は、完全防音工になっているため、教室内外からの物音はいっさい聞えないという完全建築と、火災の場合の消火装置がすぐれていることです。火災により、火熱四十分になると、校内十個の感知器のベルが鳴り、赤色灯がつき、職員室にあるベルが鳴る。これと同時に消火栓運動装置が回転し、送水され、消火にあたる消火装置を備えていることです。

工事進む公団住宅
環境風美で発展著るしい南地区の多摩川べりに、地元のご協力により学校に続いて、東京都の公団住宅の建設工事が順調に進んでいます。
建物は、鉄筋コンクリート造り五階建て、店舗付住宅もあり、早ければ九月頃に入居が始まり、本年十一月頃には全工事も完了し、約六百世帯、二千四百人位の人が入居します。

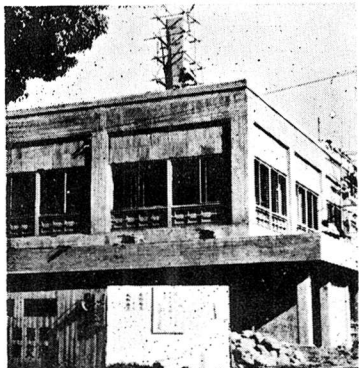


完成近い屎処理場 福生、羽村、瑞穂三町で構成されている、西多摩衛生組合の協同屎処理場で、羽村町に六月完成を目標に、工事が急がれています。

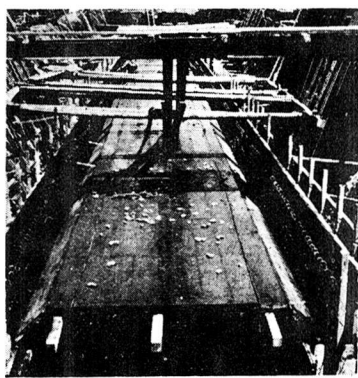


新庁舎建設現場 地下一階、地上三階一部屋(895.65坪)の近代的な新庁舎の工事が始まり、工事も順調に進んでいます。

電報電話局の建築
皆さんも、ご承知のとおり福生局が自動電話局として切り変えられることになり、建物は六月頃完成し、その後機械の取り付けが始まり、十二月にはダイヤル式の直通自動電話として利用されます。



都市下水路現場
都市計画により、将来は大きく発展が約束されている。青梅、羽村、福生の都市計画区域に、青梅から福生を結ぶ大下水路の建設工事が、加美地区で施工されています。



福祉年金の所得状況の

届出がはじまりました

いろいろな福祉年金をうけている人は、毎年六月に前年の所得の状況を届出ることになっています。この届出をしませんと、五月分からの年金がもらえなくなりますが、かならず届出して下さい。

届出期限

これから夏に向かうにつれて、多くの伝染病が発生し、わたくしちを病魔の底に、おとし入れようとしています。その恐ろしい伝染病は、ハエやねずみの媒介によつて伝染し易いのです。しかしながらわたくしたちは、ハエやねずみに対する知識が、不足しているのが現状です。そこで次のようなことに注意して、町ぐるみでハエやねずみの退治に努力することが伝染病をなくす第一条件です。

●ハエについての知識

1. 発生場所 便池、ゴミ箱、など不潔な場所
2. 止る場所 糞便や喀痰に止り、汚物を身体に附着させて台所や食堂に来る。

●菌について

1. 英国人メエステン氏、メーソンの研究によると、彼等が、四匹のハエについて調査したところ、一匹のハエで最も少ないのが五〇〇個のバイ菌を体に着けており、一番多かったのは、六十六万個の

五月六日から六月三十日まで

届出場所
役場住民課保険係

届出に必要なもの
国民年金証書と印かん
◆くわしいことは、役場住民課保険係にお問合せ下さい。

ハエやねずみは、帝大の藤井博士が、家バエ二匹の足だけで、二、九〇四、二四個、大きな家バエで、六三三、四九一個、平均のバイ菌が付いていると言っています。この場合のバイ菌とは主として大腸菌だったのでした。

●伝染病との関係
ハエの媒介による、伝染病

むし歯予防デー

六月四日はむし歯予防デーです。

※菌の仕事

歯はかたい食物をくたぐくの仕事。食物をかえた胃は運動をすけれども、決して食物を細かくはしない。ただ消化液で食物をよく混ぜ合わせるだけである。ところが菌が悪いと食物はかめなないし、

ツバもまじらない。結局よくかまないということが、必要以上にはしいに胃を弱らせてゆく。

※菌をしようぶにするには

菌みがかは、朝早く歯をみがいては表面が傷ついてしまふ。歯は白くするだけでなく、あくまでも歯についている食物のカスを取り去り、口中をきれいにすることが、食後、ことに就寝前

初秋に多いといわれている

●伝染病との関係

●ハエとねずみとの知識

ハエと同じく伝染病と関係の深い動物に、ねずみがあります。そこで予防衛生上、ねずみについての注意を取り上げてみると、

●ねずみの主食について

何んでも食べる。特に人糞を口にする動物であることに注意すること。又米などを食べる時に、必ず食べながら糞

ハエとねずみと伝染病

は、小児マヒ、消化器系伝染病、結核、トラコマ、その他です。このような病原体を機械的に運搬すること、ハエは最も悪質な衛生害虫といえるでしょう。

●運ぶ方法

1. 体の表面、とくに足先
2. 腹一杯たべて嘔吐する。
3. 餌と一しょに食べた、病原体が糞と共に排泄される。

●ねずみの発生時季は春から

尿を排泄する動物であること、も、知つてお下さい。

●こんなこともわかつています。

明治四十年七月から十一月迄の間、当時東京市内のねずみ、二、九七二匹について調べた結果、二九匹が人糞を、二一匹が人間の喀痰を食べていたという。胃袋の実験が報告されています。

年金、健康保険料の

集金に協力しましょう

年金や健康保険は、あなたが病気になるたり、お年をとつて若いときのように働けなくなつたりしたときに、国民全部の力で助け合つていくように、という主旨でできた。あなた自身のための保険です。したがって、保険料もあなたご自身が役場まで直接納入（自主納入）するのが建前となつています。

しかし、当町では婦人会の方々が、そのいそがしいあい間に、あなたのために、あなた

から上へ、そして奥歯は、奥から前にこするように「みがく」べきはよくしようずにみがけば、二、三分みがくだけで十分です。

「文部時報」は文部省調査局で編集している雑誌で、内容は、文教施策を解説し、時期に応じた教育の問題をとりあげて、説明しています。ご希望の方は、次により、お申し込み下さい。

1. 書名 文部時報
2. 定価 七十円
3. 発行所
株式会社西国行政学会
新宿区西五軒町五〇〇
振替口座東京一〇、〇〇〇

文部時報
市販のお知らせ

自衛官
陸、海、空

本俸 初任級一〇、一〇〇円
その他衣食住無料、各種手当あり。
資格 十八才から二十五才未満の男子。
詳細は福生町役場住民課へ



新議員二十四名決る

福生町議会議員

全国的に行われた、地方選 町民の意志を十分尊重し、議 挙も終り、福生町議会議員の 会人として大いに活躍される 選挙も四月三十日執行され、 二十四名の新議員を選出し、 新議員は次のとおり

選挙戦の幕を閉じました。 町議会は、町の議決機関とし て、町政運営上の重要な事項 を議決する、町における最高 の意志決定機関であります。 高橋 千春 岸 茂 田村 匡雄 堀川 実 神野藤 操 中村 国太 齋藤 博 小堺 仁七 石川 信義 村野 弘 高崎 豊吉 林 幸夫 塩野鉄之助 川辺 忠蔵 菅本 益夫 加藤 清一 岩田 博 岩田 博 岩田 博 大沼 秀伍 細淵 晋一 久保 一郎 中西 虎蔵

投票率 知事及び都議選

七五、四〇%

町議選八四、五〇%

去る、四月十七日、二十日 の両日行われた、都知事、都 選挙を通じ、何人にも与えら れた、政治への参与という、 票率が、表のとおりわかりま 民主政治の根本理念から考え ましたが、前回と比較して、選 あり、誠は惜しむべきことと 分投票率が落ちたことは、幾 後には各自が、政治意 識を新たにしてくださいと 思います。

東京都知事及東京都議会議員選挙					福生町議会議員選挙		
投票区	男女別	当日有権者数	投票数	投票率	当日有権者数	投票数	投票率
第一投票区	男女計	4,627	3,536	76.42	4,786	4,067	84.98
	男	2,086	1,656	79.39%	2,169	1,898	87.51%
	女	2,541	1,880	73.99	2,617	2,169	82.88
第二投票区	男女計	5,657	4,264	75.37	5,828	4,876	83.67
	男	2,544	1,972	77.51	2,594	2,100	80.96
	女	3,113	2,292	73.62	3,234	2,776	85.84
第三投票区	男女計	4,904	3,651	74.40	5,043	4,287	85.01
	男	2,357	1,744	74.00	2,424	2,035	83.95
	女	2,547	1,907	74.90	2,619	2,252	85.94
総計	男女計	15,188	11,451	75.40	15,657	13,230	84.50
	男	6,987	5,372	76.88	7,187	6,033	83.94
	女	8,201	6,079	74.24	8,470	7,197	84.97

完納による明るい町を

福生町は大きく生まれ変わ るうとして、いる。そのために 町造りが懸命に行なわれてお きます。しかし、町造りのた り、起債により事業を行な います。国や都から補助を受け ますが、多くの事業には、多く の自己財源が確保できなけれ

ばなりません。 と角税金は、一般から知らわれ 物になつていますが、こゝで いま一度税の持つ役割を理 解して、完納による、明るい 住みよい町を、自分たちの力 で築きましょう。 そこで、今年度の各税目と、

納期	税目
四月一日から 四月三十日まで	固定資産税 第一期分
五月一日から 五月三十一日まで	軽自動車税
六月一日から 六月二十九日まで	固定資産税 第二期分
七月一日から 七月三十一日まで	町・都民税 第一期分
八月一日から 八月三十一日まで	固定資産税 第三期分
九月一日から 九月三十日まで	町・都民税 第二期分
十一月一日から 十一月三十日まで	町・都民税 第三期分
十二月一日から 十二月三十一日まで	固定資産税 第四期分
一月一日から 一月三十一日まで	町・都民税 第四期分

納期をお知らせし、納税につ いて、皆さんのご協力をお ねがいたします。

全国水道週間の実施について

六月三日から六月九日まで の一週間、第五回全国水道週 間が実施されます。 健康で文化的な日常生活を 営むうえに重要な役割を果た している水道に対して、感謝 と愛護の思想を高めるとも 念に、今後の水道布設を促進す る運動です。 この期間中は、町内をサー ビスカが巡回し、水道につ いての相談や、簡易な故障の 無料修繕を行ないますので遠 慮なく御利用下さい。

議会報告

第三回福生町議会臨時会(38.5.7)

議長 高橋千春氏 副議長 笹本益夫氏

常任委員会委員その他各種委員なども決る

福生町議会議員改選後の初議会(第三回臨時会)が、五月七日午前九時から開会され...

- 議長 高橋千春
副議長 笹本益夫
常任委員会 委員 石川信義 副委員長 高崎吉吉...

議長就任にあたって

福生町議会議長 高橋千春



町民の皆様には誠に御挨拶申し上げます。去る五月七日第三回福生町臨時議会(初議会)におきまして正副議長の選挙が行われましたところ、不肖私が議長に選任されました。...

す。しかしながら就任いたしましたからには公正な立場を堅持し、新たな意欲と抱負のもとに明るく住みよい町の建設に尽力いたす所存でございます。...

- 委員 加藤清一 副委員長 中西虎蔵
委員 村野忠蔵 副委員長 久保一郎
委員 長瀬晋一 副委員長 神野操
委員 岸田茂 副委員長 大久保一郎...

- 臨時出納検査立合議員 斎藤博
臨時出納検査立合議員 斎藤博
臨時出納検査立合議員 斎藤博...

- 福生町育英会 理事 高橋千春
福生町計画野審議会 委員 高橋千春
福生町市計画野審議会 委員 高橋千春...

- 各種委員 福生町民生委員推薦委員会 推薦委員 杉野弘
各種委員 福生町表彰審査委員会 委員 高橋千春...

- 青梅、羽村、福生、地区都市下水道組合会議々員
堀川忠実

- 監査委員(議会選出) 岸田茂
監査委員(議会選出) 岸田茂

- 福生町駐留軍関係離職者等対策協議会 委員 石川信義
福生町警署管内防犯協会 理事 高橋千春...

- 大久保一郎 林幸太郎
中村国太郎 細淵晋一...

- 長沢一 清水忠
長沢二 村野武男
加美二 町田一三...

- 内出 石川松太郎
内出 井上九三
武蔵野 鍋ヶ谷戸一...

町会長さん決る
新しい
昨年、町の条例の廃止により、新しく行政事務運営給員として、各町会の発展と運営...

