

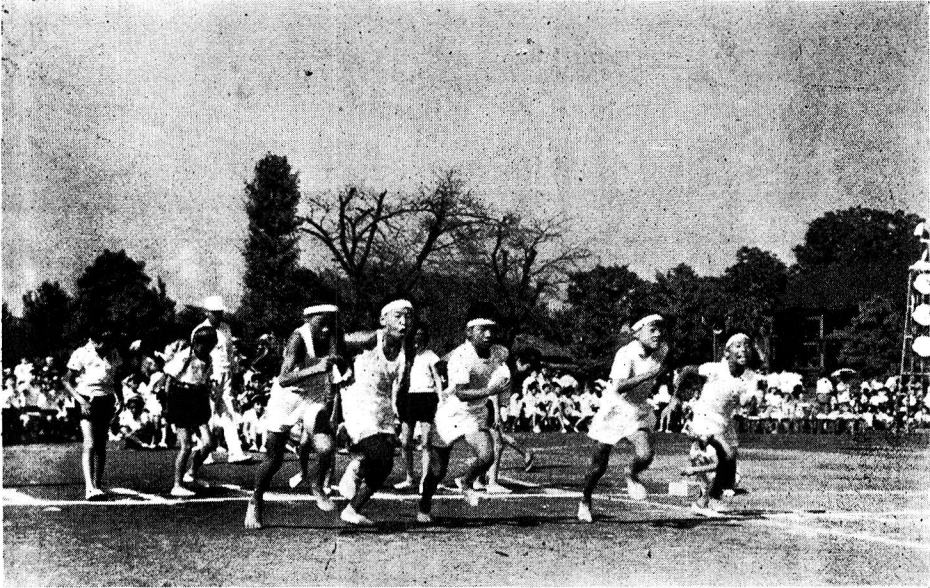
納税日
たがいに誘う

垣根越し

福生町広報

発行所 福生町役場
発行兼 福生町役場
編集人 福生町役場
印刷所 昭和印刷KK

昭和 36 年 10 月 20 日 第 20 号



(写真は六町内隈元氏提供)

秋 を 走 る

ピストルがなつた——この目、この足、この口、このいきづかい。この力が、あすの福生を大きくゆりうごかしていく。子どもたちよ、あるつたけの力で走りぬけ！
第一小学校五十二回運動会に、空は青く高く晴れわたる。

- ▽狩猟解禁(一日) 三月三十一日まで全国的にカモ類以外の事故等が起らないよう、狩猟家の注意を喚起する。(林野庁)
- ▽教育・文化週間(一日~七日) 文部省・教育委員会が中心となつて、学校、教育、社会教育または一般文化の向上について国民の関心を高める。(文部省)
- ▽火災類危害予防週間(一日~七日) 火災の取扱上生ずる危害を防止するため、通産省ではその取り締りを厳重にすると共に安全な取り扱いについて周知する。(通産省)
- ▽ユネスコの月(月間) 十二月はユネスコの月としてわが国でも、国際文化活動の中心であるユネスコへの関心を高めることになつている。(外務省・文部省)
- ▽十一月の予定納税(月間) 単作地帯農家の年に一度の予定納税月であるので、その注意点を一般に知らせ合理的な納税について注意を促す。国税庁
- ▽寄生虫予防運動(月間) 寄生虫予防は一部落なり一町村が集団で駆虫を実施するのが最も効果的であるので、特に農村に対して集団駆虫の必要を呼びかける。(厚生省)
- ▽年末年始郵便貯金増強運動(十一月~一月) 市町村や婦人団体の協力を得て、この時期に入る臨時収入を安全有利な郵便貯金にふりむけるよう呼びかける。(郵政省)
- ▽文化の日(三日) 文化勲章の伝達式、優良公民館の表彰などが行なわれるほか、四日から八日まで勤労青少年の祭典、全国青年大会が東京・明かされる。
- ▽公明選挙強調期間(五日~十九日) 選挙を公明にということは選挙法が守られるかどうかがかかっているので、「選挙法を守る運動」が全国的に展開される。(自治省)
- ▽手足の不自由な子どもを育てる運動(十日~十二日) 全国四十万人を数える手足の不自由な子供の療育と援護に国民全員の協力を求める運動。厚生省
- ▽年賀はがき発売(十五日) 新年のお年玉つき年賀はがきが十五日から発売されるので、おしまつてからあわせた日よう、希望者に早目の手配を促す。(郵政省)
- ▽勤労感謝の日(二十三日) この日を中心に勤労精神を高め、全国農民の食糧増産意欲の高揚(一般国民の取極への感謝を主眼に新穀感謝祭が催される(農林省)
- ▽秋の全国火災予防運動(二十六日~十二月二日) 火災レーズンを迎えて、各都市とも特別警戒に入り、一般家庭の防火診断を行なうほか注意事項を徹底させる。(消防庁)
- ▽中小企業診断強調月間(月間) 中小企業の経営合理化、体質改善を促すため、中小企業診断制度の利用を呼びかけ、業種別対策について周知させる。中小企業庁

11月の

広報の

国民年金任意加入の

おすすめめ!

『老后を幸せに』

とは、すべての人の共通した願いです。

あなたのご主人は、会社や工場、お役所などで厚生年金保険や共済組合に加入されていて、現在と将来とが保障されています。しかし、あなた本人は直接何の保障もありません。ところが、ご主人が女性性の立場を考慮して、国民年金制度がつけられ、あなたも加入される資格があるわけですから、この制度に加入するかどうか。

では、この制度に加入するかどうか。あなたご自身は、どんな保障がされるでしょうか。

先ず第一に老后を安心して送れるよう六十五才より「老令年金」が得られます。

年金は長生きをしなければもらえないものだと考えている方が多いようですが、これは間違いです。

たとえば、働き手のご主人がなくなれたとき、残された奥さんと子供さん(十八才になるまで)に「母子年金」になるまで、

また交通事故等によって体にひどいけがを受けて、前のように働けなくなつたときは「障害年金」がもらえます。

両親が死亡し、子供さんだけが残された場合には「遺児年金」がもらえます。

老令年金がもらえるご主人がなくなれたときは残された奥さんに六〇〜六五才までの間「寡婦年金」が得られます。

以上五つの年金は、毎月一

〇〇円(三四才まで)と一五〇〇円(三五才以上)の掛金を掛けることによって保障されるわけですが、しかもこの掛金を前払いしますと割安の掛金でいふことになっていきます。また年金の額もその時々々の生活状況によつてかえてゆくのでインフレの心配もいりません。

『町づくりに』

この制度はあなたご自身のためだけにあるのではなく、あなたご自身が納めた掛金は、わたしたちの町づくりに使われ、老人ホームとか、女子寮、保育園、公営住宅といった加入者に直接利益がもたらされてくるような施設をつくるためにも融資されることになっていきます。こうしたことによつて、わたしたちの生活がだん／＼豊かになっていくことにもなるわけですから、福生町にもこの積立金を借りて保育園と町民プール、つくりかえつていく計画がある、これが実現すればどんなにかすばらしいことでしょうか。

積立金を借りるには国民年金に加入している方が、ある一定の数に達していないと借りうけられないのです。

あなたご自身のところへ、わたしたちの町づくりにするために、

のために、

のために、

のために、

のために、

のために、

納税について

去る七月から新しい納税制度に切換え滞納整理を実施して予期以上の好成绩をあげていますが、未だ一部の方には新しい制度を充分ご理解いただけないようですから、簡単に「自主納税制度」と今後の取扱いについてご説明し一層のご協力をお願いしたいと思います。

一、税金はあなた自身によつて納入する。新しい制度の実施前は、滞納者または納期を過ぎ督促状をさしあげて

各町会には納税貯蓄組合が設立されています。どなたでも簡単に加入、脱退ができて利用下さる滞納者をお呼びします。

一、応募資格 高校・短大・大学の昭和三十五年卒業業者及び昭和三十七年三月卒業見込者、

一、募集受付 十一月十日まで当町役場総務課 一、提出書類 履歴書、通及び写真(名刺型)一葉、試験日時場所等は追つて通知します。

お宅のゴミは!

一、収集対象 塵芥収集を申込まれた家庭に限りです。

一、収集方法は!

一、収集対象 塵芥収集を申込まれた家庭に限りです。

一、収集方法は!

一、収集対象 塵芥収集を申込まれた家庭に限りです。

一、収集方法は!

一、収集対象 塵芥収集を申込まれた家庭に限りです。

一、収集方法は!

一、収集対象 塵芥収集を申込まれた家庭に限りです。

一、収集方法は!

一、収集対象 塵芥収集を申込まれた家庭に限りです。

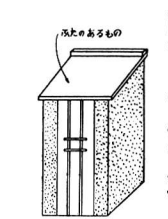
一、収集方法は!

一、収集対象 塵芥収集を申込まれた家庭に限りです。

一、収集方法は!

一、収集対象 塵芥収集を申込まれた家庭に限りです。

一、収集方法は!



(図のようなものがよい)



(塵芥処理作業に活躍のダンプカー)

町職員募集お知らせ
一、応募資格 高校・短大・大学の昭和三十五年卒業業者及び昭和三十七年三月卒業見込者、
二、技術職員 学歴問わず、満十八才以上四十才未満の男子
三、採用予定人員 十数名
四、募集受付 十一月十日まで当町役場総務課
五、提出書類 履歴書、通及び写真(名刺型)一葉、試験日時場所等は追つて通知します。

十一月の人権身上相談日は一日(水曜日)です。

社会教育だより

ふるつて 参加を

社会教育の仕事は、大変範囲が広く、学校教育関係以外の教育を行うのであります。そして教育委員会自体で直接やつたり、援助したり、指導したりするもの等いろいろありますが、現在行つたり、関係している主な仕事を挙げて見ますと次のようなものがあります。

◎青少年教育には

1 ボーイスカウト
教育委員会で事務的な仕事をやつていて、その活動を援助してあります。昨年秋季足して本年四月結団式をやり、ボーイスカウト西多摩第一団として、ボーイスカウト日本連盟に登録加入、現在隊員五十名、訓練も着々効果が現われています。近くカブ(小学三年、五年生)は二十名募集の予定です。

2 青年団

福生町青年団は、本部としては役員も早く決まり活動もよくやつています。教育委員会としては経費の助成や研修等を企画してあげるだけです。この八月末には幹部講習会として東京の言論科学研究所から講師をお招きして羽村の清流荘で一泊二日の研修会を開催、参加者も六十町長以上を数え、来賓も瀬古町長外多教え見られまして盛大に行

3 福生町体育協会

これは成人にも関係しますが、この町の体育協会には、現在野球、陸上、柔道の三つの部があつてそれ、町内野球大会、陸上競技選手権、柔道大会その他いろいろの行事をやつています。

◎婦人教育

1 婦人学級
当時の婦人学級は大変活発です。昭和三十三年に始まりついで数年の伝統と歴史を持つていままで、現在では有数の婦人学級です。都下では有数のイ文部省委嘱の婦人学級、ロ都指導の婦人学級、ハ都指導の自主学級の三つがあり、イにはプロック四、学級生約五十一名、ロにはグループ二二、学級生四〇名、ハはグループ一、学級生十五名がついて、婦人会と連携を保つて、良くやつています。学習内容は、プロック、グループ、全体学習の三つとなつていて、常時、教育委員会の職員が指導にあたりますが、月一、二回外部生、料理、経済、医学、衛生、料理その他いろいろの講座を観て学習や話し合いをして

◎青年学級

1 英語教室(会話)
これは基地の米軍関係の方々が好意的にやつて下さることが始まりで、初、高二三クラスにわかれ自治会館でやつていて、生徒も数十名いる

のですが、現在初等、中等の先生が婦米されて高等クラスばかりで、日下初等、中等講師を物色依頼中です。尚、学習は毎火曜日、木曜日の夜に行なつています。

2 商店員教室

これは福生商店街協同組合とタイアップして約七十名位いて、次のコースがあります。
イ 珠算 珠算学校 水曜日夜
ロ 簿記 簿記学校 月曜日夜
ハ 英語 商協会館 火曜日夜
ニ 二は有料で商協で扱つています。

3 コーラス

これは、都営住宅在住の方を中心として約二十名で行なつています。場所 第一小学校、毎週土曜日の午后。
http://www.city.fukushiro.lg.jp

「社会教育文庫」を「利用下さい」

福生町教育委員会では社会教育事業の一環として「社会教育文庫」を作りました。この文庫は、原則として社会学級(青年学級、婦人学級、成人学級)の学習生を対象としていますが、広く一般の方に開放し、皆さんの知識の修得に、或るいはレジャーの楽しみに供したいと思つてご利用を待ちます。
尚、この文庫は、設置後間もないため本の数も少なく皆さんに充分な満足は致すところまでいきなないと思つて、今後漸次充実整備していきたいと思つて、皆さんの文庫としてご愛顧下さるようお願いいたします。

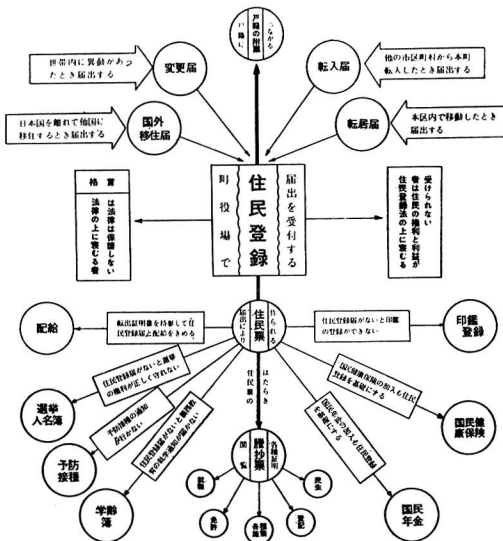
正しい登録正しい行政

住所異動は、十四日以内に

届出ましょう……住民登録

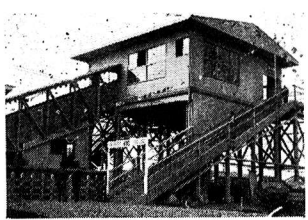
私達は、住民登録法により必ず、一人一個の住所を定め、そこに登録をしなければなりません。(日本はこの住民登録により役場で己の生活の中心となつて居る所)私達は、世帯を単位として住民票を整備して私達の日常生活に必要不可欠な印鑑証明、住民票の謄抄

世帯員に異動があつたときは、本等各種の証明に、或るいは十四日以内に必ず届出をしなければなりません。斯様に住民登録は私達の社会生活の基礎ともなるものです。住所の異動したときは、早く届出をしましょう。



牛浜駅舎が落成

昭和十九年七月一日に営業を開始した牛浜駅も、横田基地への通勤者で一段と重要性をもつようになりまして、青梅線の複線化に伴い、駅舎の全面改築を行つて来ましたが、六ヶ月余の工期として、二十五万円の工費を要して、去る十月十二日にめでたく落成祝が行われました。この駅舎は近代的な橋上改札駅で、東西両側に乗降口があり、電車は駅舎の下を通りまして、安全性



と利便と云う点が、大変改善された訳です。

福生駅が小結に昇進国鉄一八王子管内

町の発展に伴い、福生駅の利用者は日毎に増加し、八王子管内の各駅の中で、立川、八王子、日野駅等に次ぎ第六番となつて、番付地位も小結を占めました。

福生駅運輸取扱数量(一日平均)
 乗降人員 一三、五二四人
 貨物発着トン数 四六トン
 旅客収入 一四、七七五円
 貨物収入 四、三〇〇円

自治功労者、国保関係等 被表彰者

◎自治表彰

森田広助、町議六年、固賃
 評審委員十年、熊川七六八
 ◎一般表彰
 山崎茂男 文化活動及算盤普及

埼玉銀行 中学校備品寄附
 福生商協組合
 福生農協組合
 武陽信用金庫
 アサノボール
 K・K・福生工場
 福生土建業組合

町制二十周年記念事業
 業協賛

◎職員表彰

貫井喜代次 勤続十五年
 高水 求 勤続十五年
 ◎国保関係者被表彰者

1 高令者表彰(八〇才以上)
 原島ツネ 福生一六八(八才)
 塩野よしの 〃二二四(八才)
 森田キツ 〃二二四(八才)
 中里松太郎 〃一六八(八才)
 竹内音三郎 〃六九(八才)
 大堀 定吉 〃六九(八才)
 2才七回 赤ちゃんコンテスト

健康家庭賞 七十七名

最近の水道・土木工事施工状況

1 水道配水管埋設工事
 福生町上水道第二期拡張計画により次の地区に配水管が埋設されました。
 一、牛浜橋—五鉄踏切、都道配水管埋設工事(熊牛幸楽園前通り)延長一、〇四七米、消火栓三ヶ所、総工費二三四万円。
 二、補助道五号線一部配水管埋設工事(原ヶ谷戸東福保園前通り)延長八一九米、消火栓三ヶ所、総工費一五二一五万円。

2 土木工事

1、下の川護岸工事
 着工、昭和三十六年十月十日
 完成予定、昭和三十六年十二月二十日、工費二八〇万円
 (都補助一八〇万円) 区間熊川下河原二、四一八(全所二三七六(五日市線)延長三一〇米、水路中三米。
 〇、補助道五号線(横田基地)原ヶ谷戸線 舗装工事
 着工、昭和三十六年十月下旬

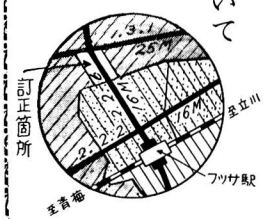
優良児賞

35,4,1,1
 36,3,31生(母)
 北村年也(清美) 志茂 六八
 河原章好(トキ) 福生 一〇二
 山下幸子(香代子) 牛浜 一五五
 森田真司(芳子) 熊川 五五五
 久保文代(律子) 〃 六三三
 清水房枝(のぶ子) 福生、西一
 準備優良児賞 八名
 努力賞 五名
 健康家庭賞 七十七名

福生都市計画図の一部訂正について

完成予定 昭和三十七年三月、区間志茂一四一番地(青梅線踏切)の福生二、三〇二(国道)延長七六〇、八米、舗装市員七、七二六、側溝延長五三二、八米、L型側溝四九〇米、国庫補助(防衛支出)の一部、二・二六号道路の一部両側が準防火地域となり工する。(図参照)

既報(九月号)の福生都市計画図の一部に訂正がありましたのでお知らせいたします。住宅地域(第三種空地地区)の一部、二・二六号道路の一部両側が準防火地域となり工する。(図参照)



第五回福生町文化祭日程決まる

十一月二日より五日まで

日	時 間	催 物	団 体	会 場
2日・3日	午前7時~午後8時	華道展	福生華道会	青年団クラブ
3日	午前10時~午後4時	芸能発表	日本舞踊、菊川、西川、藤間流	西多摩自治会館
3日・4日	午前9時~午後5時	美術展	福生金光研究所(パレレ)	武陽信用金庫ホール
3日	午前8時~午後4時	茶 会	福生美術会	武陽信用金庫ホール
3日・4日	午前10時~午後8時	自然石展示	青年団文化部	武陽信用金庫ホール
3日・4日	午前10時~午後8時	菊花展	秋 盛 会	福生駅前
5日	午後一時より	俳句大会	霧多摩の吟	武陽信用金庫ホール

◎印の部は一般公募いたします。ふるつてご参加下さい。出品希望の方は十月二十五日までに福生町役場内教育委員会に出品点数と氏名をお届け下さい。お届けあつた人には搬入のご連絡を後日いたします。