



市の花・つつじ 市の木・もくせい 市の鳥・ツユウカウ

今号の主な内容	住基ネットへの参加について	2面
	敬老大会	3面
	市内の小・中学校紹介	4面・5面
	一流スポーツ観戦事業と福生健康マラソン	6面
	寿市民広場	7面
	9月8日ガレージセール	8面

発行/福生市 編集/総務部秘書広報課 〒197-8501 福生市本町5 ☎042-551-1511 (市役所代表)

福生市のホームページ <http://city.fussa.tokyo.jp/>

# 西多摩の図書館どこでも本が借りられます

## 8市町村立35図書館が利用できます



自治体名	問い合わせ先(代表館)			自治体内の図書館数
	館名	所在地	電話番号	
福生市	中央図書館	福生市熊川850-1	042-553-3111	4
青梅市	中央図書館	青梅市仲町268-9	0428-22-6543	11
羽村市	羽村市図書館	羽村市緑ヶ丘2-11-4	042-554-2280	5
あきる野市	秋川図書館	あきる野市平沢32	042-558-1108	5
瑞穂町	瑞穂町図書館	瑞穂町石畑1962	042-557-5614	5
日の出町	日の出町立図書館	日の出町平井2780	042-597-3496	2
檜原村	檜原村図書館	檜原村452	042-598-1160	1
奥多摩町	古里図書館	奥多摩町小丹波82	0428-85-1618	2



10月1日から西多摩の8市町村で図書館の広域利用が始まります

西多摩の8市町村(青梅市、福生市、羽村市、あきる野市、瑞穂町、日の出町、檜原村、奥多摩町)にお住まいであれば、どなたでも8市町村すべての図書館(35図書館)で本を借りることができます。ただし、貸し出しサービスの内容は、各図書館で異なりますのでお問い合わせください。

### 市内の図書館もご利用ください

福生市立図書館のホームページ <http://www.lib.fussa.tokyo.jp/>  
 図書・雑誌→1人5冊  
 CD、カセット→いずれか1人1点  
 ビデオ→1人1点  
 ※本予約・購入・他館借用による提供もしています。

<b>中央図書館</b>	熊川850-1	☎553・3111
開館時間:午前10時~午後5時※木曜・金曜は午後7時まで		
<b>わかざり図書館</b>	福生1280-1	☎552・7421
開館時間:午前10時~午後5時		
<b>わかたけ図書館</b>	熊川199-1	☎551・0083
開館時間:午前10時~午後5時		
<b>武蔵野台図書館</b>	武蔵野台1-12-2	☎553・8881
開館時間:午前10時~午後5時※火曜・水曜は午後7時まで		
<b>休館日</b>	毎週月曜日、祝日の翌日(祝日が日曜・月曜の時は火曜も)月末(月末が日曜・月曜の時は火曜も)※10/1は臨時開館	

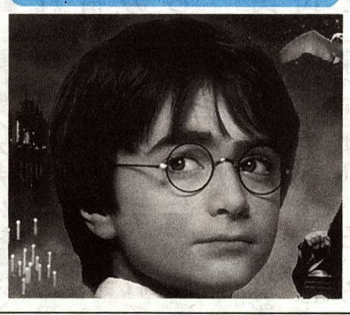
問合せ 中央図書館 ☎553・3111、各市町村の図書館(上の表参照)、または西多摩

借りるには 利用者カードは8市町村共通ではありませんので、各市町村の図書館ごとに発行される利用者カードを利用してください。

開始期日 10月1日(火)  
 登録するには 利用しようとする図書館で登録の手続きをしてください。その際、氏名、住所を確認できるもの(健康保険証、運転免許証、学生証など)が必要になりますので、ご持参ください。

返すには 必ず借りた図書館へお返しください。

### 図書館映画会



「ハリーポッターと賢者の石」(上映時間152分)  
 本を読んだ人もまだ読んでない人もハリーの魔法にかかろう!  
 日時 9月14日(土)午後1時30分  
 場所 中央図書館2階  
 定員 先着70人 ※入場無料  
 申込み 9月5日から中央図書館(☎553・3111)へ。

地域広域行政圏協議会事務局 ☎0428・22・1111 内線572

インターネット、メールなどの話が、いろいろなところでされるようになりました。もともと情報伝達(コミュニケーション)の手段であるこれらの方法は、日進月歩といった言葉を忘れさせるほどの速さで進歩しています。しかし、大事なことはその手段に載せる中身(内容)です。例えば、福生市のホームページを見ていただくと、最新の情報を自宅に必要な時に見ることが出来ます。皆さんの知りたいことが出ていますか。(市のホームページは、市民の皆さんとつながっている情報は、別の場所にある、一切つながっていません。従って、そのような情報は、外から取ることは出来ません。)市民の皆さんの個人情報、最大の注意をもって管理しています。その上で、時間と経費とを節約し、サービスを向上させる為に、今後も様々な形で情報手段は活用されていくでしょう。

新しいことには心配がありますが、時代の要請に答え市民の皆さんが安心してサービスを受けられるように進めて参ります。

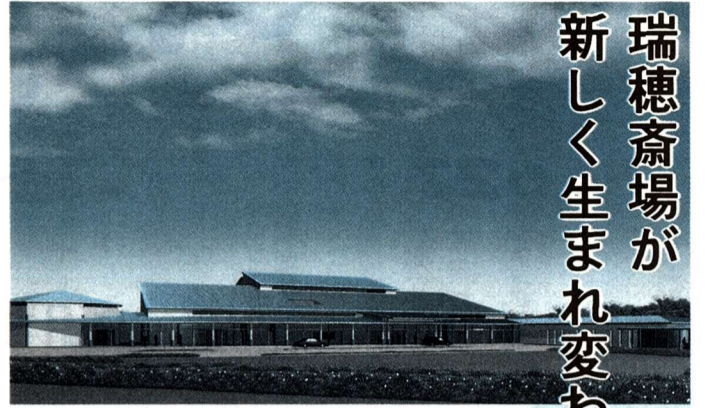
### きんもくせい



福生市長 野澤久人  
 △8月8日、七夕まつりのオープニングにて



# 瑞穂斎場が 新しく生まれ変わります



瑞穂斎場組合使用料

施設	区分	大式場	中式場	小式場	保管室
収容人員		150人	70人	40人	2,000円
	使用料				
使用料	通夜	50,000円	40,000円	30,000円	2,000円
	告別式	50,000円	40,000円	30,000円	
	計	100,000円	80,000円	60,000円	

## 新設瑞穂斎場 施設見学会

瑞穂斎場組合(福生市・羽村市・入間市・瑞穂町)が10月1日から新施設での供用を開始します。※駐車場等、一部工事があるため、全施設が完成する12月末日まで利用される方にはご迷惑をおかけします。

**受付時間**午前8時30分～午後8時(休業日1月1日～1月3日)**主な施設**待合室7室・火葬炉6基・大式場、中式場、小式場

**日時**9月25日(水)午前10時または午後2時**場所**瑞穂斎場(瑞穂町富士山栗原新田224番地)JR八高線「箱根ヶ崎」下車、徒歩20分※当日直接お越しください。  
**問合せ**瑞穂斎場組合 ☎557・0064

## 納期内納税にご協力を!

▶ 今月は国民健康保険税(第2期)、介護保険料(第2期)の納期です。  
▶ 口座振替を利用されている方へ残高不足にならないよう注意してください!

▶ 納め忘れはありませんか  
市・都民税第1期(7月1日)・第2期(9月2日)固定資産税・都市計画税第1期(5月31日)・第2期(7月31日)軽自動車税全期(5月31日)国民健康保険税第1期(9月2日)介護保険料第1期(9月2日)

**今月の休日納税窓口**  
**日時**9月29日(日)午前9時～午後5時  
**場所**市役所1階ロビー  
**問合せ**収納課収納係

## 国民健康保険だより

▼ 9月は国民健康保険税第2期の納期です  
保険税は、決められた日までにきちんと納めましょう。

▼ 保険税が後で増額されることがあります  
転入して国民健康保険に加入した方転入後、最初にお送りした納税通知書の保険税額は、均等割額(一人当たりの額)と平等割額(一世帯当たりの額)のみです。前住所地に所得照会し、所得金額が判明した時点で保険税が追加されることがあります。

▼ 住民税の申告が遅れている方  
所得金額が確定した時点で、追加課税される点で保険税額を再計算し、追加課税されることがあります。

▼ 9月は介護保険料(普通徴収)第2期の納期です  
保険料が後で増額されることがあります

▼ 転入してきた方転入後、最初にお送りする納入通知書は、所得段階が第2段階の保険料です。前住所地に所得照会し、所得金額が判明した時点で保険料が追加されることがあります

▼ 9月は介護保険料(普通徴収)第2期の納期です  
保険料が後で増額されることがあります

▼ 転入してきた方転入後、最初にお送りする納入通知書は、所得段階が第2段階の保険料です。前住所地に所得照会し、所得金額が判明した時点で保険料が追加されることがあります

▼ 9月は介護保険料(普通徴収)第2期の納期です  
保険料が後で増額されることがあります

▼ 転入してきた方転入後、最初にお送りする納入通知書は、所得段階が第2段階の保険料です。前住所地に所得照会し、所得金額が判明した時点で保険料が追加されることがあります

▼ 9月は介護保険料(普通徴収)第2期の納期です  
保険料が後で増額されることがあります

▼ 転入してきた方転入後、最初にお送りする納入通知書は、所得段階が第2段階の保険料です。前住所地に所得照会し、所得金額が判明した時点で保険料が追加されることがあります

▼ 9月は介護保険料(普通徴収)第2期の納期です  
保険料が後で増額されることがあります

▼ 転入してきた方転入後、最初にお送りする納入通知書は、所得段階が第2段階の保険料です。前住所地に所得照会し、所得金額が判明した時点で保険料が追加されることがあります

▼ 9月は介護保険料(普通徴収)第2期の納期です  
保険料が後で増額されることがあります

▼ 転入してきた方転入後、最初にお送りする納入通知書は、所得段階が第2段階の保険料です。前住所地に所得照会し、所得金額が判明した時点で保険料が追加されることがあります

▼ 9月は介護保険料(普通徴収)第2期の納期です  
保険料が後で増額されることがあります

▼ 転入してきた方転入後、最初にお送りする納入通知書は、所得段階が第2段階の保険料です。前住所地に所得照会し、所得金額が判明した時点で保険料が追加されることがあります

▼ 9月は介護保険料(普通徴収)第2期の納期です  
保険料が後で増額されることがあります

▼ 転入してきた方転入後、最初にお送りする納入通知書は、所得段階が第2段階の保険料です。前住所地に所得照会し、所得金額が判明した時点で保険料が追加されることがあります

## 国民年金だより

▼ 国民年金の老齢基礎年金は、資格期間を満たさなければ受取ることができません

▼ 国民年金の老齢基礎年金は、資格期間を満たさなければ受取ることができません

▼ 国民年金の老齢基礎年金は、資格期間を満たさなければ受取ることができません

▼ 国民年金の老齢基礎年金は、資格期間を満たさなければ受取ることができません

▼ 国民年金の老齢基礎年金は、資格期間を満たさなければ受取ることができません

▼ 国民年金の老齢基礎年金は、資格期間を満たさなければ受取ることができません

▼ 国民年金の老齢基礎年金は、資格期間を満たさなければ受取ることができません

▼ 国民年金の老齢基礎年金は、資格期間を満たさなければ受取ることができません

▼ 国民年金の老齢基礎年金は、資格期間を満たさなければ受取ることができません

▼ 国民年金の老齢基礎年金は、資格期間を満たさなければ受取ることができません

▼ 国民年金の老齢基礎年金は、資格期間を満たさなければ受取ることができません

▼ 国民年金の老齢基礎年金は、資格期間を満たさなければ受取ることができません

▼ 国民年金の老齢基礎年金は、資格期間を満たさなければ受取ることができません

▼ 国民年金の老齢基礎年金は、資格期間を満たさなければ受取ることができません

▼ 国民年金の老齢基礎年金は、資格期間を満たさなければ受取ることができません

▼ 国民年金の老齢基礎年金は、資格期間を満たさなければ受取ることができません

▼ 国民年金の老齢基礎年金は、資格期間を満たさなければ受取ることができません

▼ 国民年金の老齢基礎年金は、資格期間を満たさなければ受取ることができません

▼ 国民年金の老齢基礎年金は、資格期間を満たさなければ受取ることができません

## 住民基本台帳ネットワーク(住基ネット)

### への参加について

福生市長 野澤久人

住基ネットは、国が進めている電子政府事業の一環として、住民情報のうち、氏名、住所、生年月日、性別を番号(住民票コード)で運営するシステムです。

市は、行政の仕事をするために、法律、または市の条例によって市民の皆さんの個人情報を持たせてもらっています。たとえば、住民情報、戸籍や税情報などです。これらの情報は、完全に管理され、目的の仕事に使われています。

住民情報は、すでに16年前から、庁内コンピュータで管理してきています。この情報は、閉回路で、外部とは一切つながっていません。操作者用パスワードがないと動かせません。今日まで、これらの個人情報、市の個人情報保護条例等や国の各種の法律等によって確実に守られてきました。

さて、今度の問題は、住民票コードと4つの情報(氏名、住所、性別、生年月日)を専用回線で東京都に送り、障害を設け、暗号化して送るなどの対策がとられています。それでも何らかの問題が発生した場合には、市では、ただちに、リンク(接続)を切ることにしています。その上で、国や都とも原因を追求し、問題の解決に当たります。

このようにして、市としては現実的に今まで全く問題なく運用してきています。が、今後このリンク(接続)が、国等で問題を起こすようでは困りますので、東京都市長会とともに①個人情報保護の法律を早急に整備する②住基ネットの内容と問題への国の対応について国民にわかりやすく説明し、懸念の解消を図る③監視委員会を設置するの3点を要望しました。

26市中1市だけが接続を見合わせていますが、今後とも、市民の皆さんの心配がなくなり、安心して利用を受けられるよう最大限の努力をしてまいります。

## 官公署だより

- ◆ 東京都多摩障害者スポーツセンターの教室・広場
- ① 卓球教室 9月29日(日)午前10時～正午
  - ② ボッチャ教室 9月3日(火)・10日(火)・17日(火)午後1時～3時
  - ③ 体力測定 9月22日(日)午後1時～3時30分
  - ④ 水中運動教室 9月5日(木)・19日(木)午後1時～2時
  - ⑤ 泳法別ワンポイントレッスン 9月6日(金)・13日(金)・20日(金)・27日(金)午後1時～3時
  - ⑥ テニスの広場 9月26日(木)午後2時～4時
  - ⑦ グラウンドゴルフの広場 9月13日(金)午後2時～4時
  - ⑧ 軟式野球の広場 9月21日(土)午後2時～4時
  - ⑨ 日曜広場 9月15日(祝)午後1時～3時
- ※ 費用は無料。内容や対象、利用方法はお問い合わせください。
- 問合せ** 東京都多摩障害者スポーツセンター(国立市富士見台2-1-1) ☎573・3811、FAX574・8579



ふれあいと愛情のあるまち  
地域が支えあう福祉のまちづくり

敬老金を贈呈します



9月15日現在で77歳・88歳・99歳及び100歳以上の方に、ご長寿を祝い敬老金を贈呈。

敬老記念品(商品券)贈呈します  
▽70歳5,000円分  
▽75歳7,000円分  
▽80歳10,000円分  
▽85歳12,000円分  
▽90歳15,000円分  
▽95歳17,000円分  
▽100歳以上20,000円分

敬老金  
▽77歳10,000円  
▽88歳20,000円  
▽99歳30,000円  
▽100歳以上50,000円

贈呈方法 9月15日(祝)までに民生委員がご自宅へ届けます。お渡しする際に受領印をいただきます。

敬老記念品を贈呈します  
9月15日現在で70歳・75歳・80歳・85歳・90歳・95歳及び100歳以上の方に、ご長寿を祝い敬老記念品を贈呈。

80歳の国保被保険者の方に記念品を贈呈  
国民健康保険の保健事業の一環として、高齢被保険者(大正10年9月16日から大正11年9月15日の間に生まれた方)の健康と長寿をお祝いし、記念品(市内商店街で使える商品券3,000円分)を贈ります。

9月14日(土) 敬老大会

開場午後0時30分 開会午後1時 場所 市民会館大ホール 対象 市内にお住まいの60歳以上の方(入場無料、全席自由)

- 第1部 式典
- 第2部 演芸アトラクション
- ▶ 歌謡ショー(三條正人)
- ▶ お笑いマジックショー(マギー司郎) ▶ 司会・漫談(斉藤清六)



※すべりやすい履物は危険ですのでご注意ください。

問合せ 介護福祉課高齢福祉係

日(月)までに福生市シルバー人材センターの会員がご自宅へ届けます。お渡しする際に受領印をいただきます。

問合せ 介護福祉課高齢福祉係  
マッサージサービスを受けられます

期間 10月1日(火)～11月30日  
(出場所市内指定治療院または訪問治療対象市内在住のおおむね70歳以上の方) 定員先着100人

費用無料  
申込み 9月17日から介護福祉課高齢福祉係へ。  
※申し込みされた方には10月初旬にマッサージ券を送ります。

問合せ 介護福祉課高齢福祉係  
特殊疾病患者福祉手当の対象疾病を変更  
平成14年10月1日から対象疾病に変更があります。新たに対象になる疾病を患っている方は診断書を添えて10月31日までに市役所で手当の申請手続きをしてください。ただし心身障害者福祉手当を受給されている方は、両方の受給はできませんので手続の必要はありません。

申請の際に持参していただくもの 医師の診断書(保健所提出用の臨床調査個人票では申請できません)、手当の振込先の口座番号の控え、難病指定が解除になる疾病慢性肝炎、肝硬変、へパトーム

東京都シルバーパス 更新手続き

満70歳以上の都民の方で、有効期限が平成14年9月30日までの「東京都シルバーパス」をお持ちの方は、更新手続きをお済ませください。新しいパスの有効期間は、発行日から平成15年9月30日までです。

日時 9月2日(月)～9月13日(金) ※土曜・日曜除く  
場所 商工会館地下会議室  
持参する物 シルバーパス更新申込書(東京バス協会から御自宅に郵送されます)・身分証明書(保険証又は免許証)・現在使っているシルバーパス更新に必要な費用(更新申込書に記載されています)

新たに対象となる疾病ゲルストマン・ストロイスラー・シャインカー病、致死性家族性不眠症、脊髄性筋萎縮症、アレルギー性肉芽腫性血管炎、原発性硬化性胆管炎、肝内結石症、自己免疫性肝炎

社会福祉協議会 福祉センター内

ふれあい・子育てサロン ほっとひろば

市民の中で子育てを支えあう仲間づくり、居場所づくり、楽しくおしゃべりをする場です。いつ来ても、いつでも帰っていいよ!

日時 第1、3月曜日(祝日、年末年始はお休みです)の午前10時30分～午後2時  
場所 福祉センター1階保育室 対象 妊婦、乳幼児とその保護者  
参加費 1家族100円  
運営 ほっとサービス協力会 員ほっとひろばスタッフ

介護者のためのリフレックス 旅行  
介護者の集い  
寝たきりのお年寄りなど、どの介護をされている家庭に、今年で30周年を迎え、記念式典を行います。

第25回高齢者スポーツ大会

日時 10月24日(木) 午前10時～午後3時 場所 中央体育館 対象 市内にお住まいの60歳以上の方 主催 福生市社会福祉協議会  
申込み 老人クラブ加入者の方は各会長へ。未加入者は社会福祉協議会へ。

昭和47年8月に発足した福生市身体障害者福祉協議会は、今年で30周年を迎え、記念式典を行います。

創立30周年記念式典  
昭和47年8月に発足した福生市身体障害者福祉協議会は、今年で30周年を迎え、記念式典を行います。

「たまっ子座」出演によるアトラクションも予定して

地域福祉講座 (夜間コース)  
福生市社会福祉協議会で地域に出向き、一人でも大勢の方々に福祉活動についての理解を深めていただくために「地域福祉講座」を開催します。お気軽にご参加ください。

日時 10月3日・10日・17日の毎週木曜日 午後7時～9時、全3回 場所 福祉センター 内容 障害者を取りまく問題について 定員 30人 対象 市内在住の方 参加費 無料  
申込み 9月12日から午前9時～午後5時(土曜・日曜・祝日を除く)に社会福祉協議会へ。

赤十字社資ご協力 ありがとうございました

平成14年度 赤十字社資募集 地区別内訳表 (単位:円)

町会・自治会名	募金額
福生熊川住宅自治会	105,450
南町会	110,200
内出町会	103,163
武蔵野町会	146,900
武蔵野第二町会	14,200
福東町会	161,361
南田園一丁目町会	95,200
鍋ヶ谷戸第一町会	164,121
鍋ヶ谷戸第二町会	205,910
玉川台町会	55,900
富士見台町会	79,846
福栄町会	54,850
熊川牛浜町会	159,700
福生団地自治会	47,700
南田園二丁目町会	82,950
南田園三丁目町会	84,050
牛浜第一町会	68,500
牛浜第二町会	151,744
原ヶ谷戸町会	194,880
志茂第一町会	150,250
志茂第二町会	178,300
本町第一町会	73,432
本町第二町会	36,800
本町第三町会	37,000
本町中央町会	47,800
本町第六町会	64,650
本町第七町会	196,600
本町第八第一町内会	215,000
本町第八第二町内会	146,450
武蔵野台一丁目町会	133,220
加美平団地自治会	68,150
永田町会	120,200
長沢町会	108,100
加美第一町会	57,950
加美第二町会	185,700
合計	3,906,227



# 市内の小・中学校を紹介します

## 暑い夏休みが終わり、9月2日から第二学期がスタートします!

市内の小 学校児童 数	1年	576人
	2年	625人
	3年	584人
	4年	596人
	5年	580人
	6年	609人
合計	3,570人	

市内の中 学校生徒 数	1年	546人
	2年	534人
	3年	564人
合計	1,644人	



所在地:  
福生市加美平1-22-1  
電話番号:551-1970  
生徒数:647人  
学級数:18  
教職員数:33人  
創立(開校):昭和40年



**学校自慢**  
挨拶ができる・素直な・頑張り屋の生徒たち。温かく・協力的な・機動力のあるPTA。明るく・仲のよい・根気強い先生方。これが本校の学校自慢です。具体的には、3Cの精神を基本に、学習面(人権作文・和楽器・絵手紙・作品展・英検等)、生活面(部活動)に頑張っています。本年は基礎・基本の定着、表現力の向上をめざし、言葉の学習を行っています。9月・11月には本校の二大行事(体育・合唱)が開催されます。ぜひご覧ください。  
※3C:チャンス・チャレンジ・チェンジ(機会を生かし、挑戦し、自分を良く変えよう)



所在地:  
福生市加美平1-9-1  
電話番号:551-0753  
児童数:472人  
学級数:15  
教職員数:23人  
創立(開校):昭和46年



**学校自慢**  
本校は、①よく考え進んで行動する子ども、②心豊かで協力し合う子ども、③健康でねばり強い子ども、の教育目標を達成させるために、①各教科の基礎・基本の指導の徹底、②六小祭り・ランチルームを活用しての異学年交流活動の推進、③体育・夏休みの水泳指導を通し卒業までに全員2.5メートル以上の泳力をつける、④図書室運営・読書指導の工夫を通し読書に親しむ児童を育てる、の四つの特色ある教育活動を行っている学校です。



所在地:  
福生市福生1290  
電話番号:551-0840  
児童数:426人  
学級数:12  
教職員数:18人  
創立(開校):昭和32年



**学校自慢**  
毎朝、各学級を回り、子供たちが元気に挨拶をしたり発表したり歌ったりする姿を見て、特に次の3点を四小自慢としてあげたいと思います。①落ち着き集中して学習できる子供たち、②研修に取り組み工夫する教職員、③学校に協力的な、地域で選ばれたPTA役員や保護者の方々。このような中、地域の方をゲストティーチャーとして招き、昔の様子や遊びなどを学んでいる、地域との結びつきの強い学校です。

**教育相談**

子どもの教育上のあらゆる問題(学業不振や登校拒否、情緒不安定など)に応じています。相談は予約制です。電話などで申し込んでからお越しください。

相談日時 毎週月曜～金曜日(祝日を除く)、午前9時～午後4時

場所 教育相談室(中央体育館内) 相談員 教育相談員

申込み 直通 ☎551-7700 または、教育委員会 ☎552-7711



所在地:  
福生市福生1055  
電話番号:551-0046  
児童数:579人  
学級数:20  
教職員数:31人  
創立(開校):明治6年



**学校自慢**  
どんな困難な場面にあっても、実は自慢できる仕事をしていても、ごく当たり前のことをしていると、平然と、淡淡と職務を遂行している先生方が第一の自慢です。第二が、どんな子もごく自然に仲間として受け入れる雰囲気を持つことのできる児童です。第三は、学校や児童のためと骨身を惜しまず頑張ってくれているPTAの役員さんです。学校は、教師と児童の家庭です。健全な家庭としてあり続けるため、ご協力をお願いします。

今年度から市内の小・中学校も完全週5日制になり、学校と家庭、地域社会との結びつきが一段と重要になっています。また、学校における学習面でも総合的学習の時間として、学校と地域との関わりが増してきました。そこで、市内の小・中学校を市民の皆さんに知っていただき、よりよい連携づくりのため、各学校の校長先生に学校自慢の執筆をお願いしました。

※記載のデータは平成14年7月1日現在です。(教職員数:教員と都学校事務職員)



所在地:  
福生市牛浜162  
電話番号:551-0249  
児童数:669人  
学級数:18  
教職員数:26人  
創立(開校):昭和26年



**学校自慢**  
よい子どもたちがいて、よい保護者・地域の方々が出て、よい先生・職員がいる学校です。市内で一番児童数が多いパワー全開。かつ、けじめがあり朝会の話はしっかり聞き、教室への行進も気持ちを合わせて立派です。

①きめ細かい指導による基礎・基本の学力の徹底 ②かかわりと心を育てる児童会活動 ③和太鼓と大竹での表現活動(9月28日運動会で発表)が特色です。市民会館のそばですのお立ち寄りください。みんなで子育て支援の輪を広げましょう。



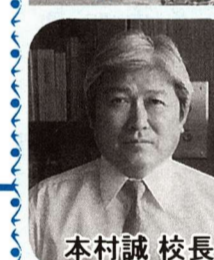
所在地:  
福生市熊川845  
電話番号:551-0321  
生徒数:602人  
学級数:18  
教職員数:33人  
創立(開校):昭和22年



**学校自慢**  
「子ども達が将来、幸せで価値ある人生を歩んでほしい」これが一中全教職員の願いであり、その実現のために、基礎学力の徹底を図っています。日々の授業はもとより全校朝読書・少人数授業・ユニークな選択授業の開設・夏季教室などを実施し学力向上を目指しています。また、特色ある総合的な学習の時間を推進しています。NIE(教育に新聞を)の実践を進め、新聞学習から考える力を育成し、同時に、留学生、新聞記者、報道カメラマン等、多数の外部講師を招き授業に幅と深みを持たせる工夫をしています。



所在地:  
福生市熊川623  
電話番号:551-0954  
児童数:635人  
学級数:20  
教職員数:30人  
創立(開校):明治7年



**学校自慢**  
学区の中央部を流れる玉川上水、武蔵野の面影が雑木林に残る水喰土公園や日光橋公園、そして、熊川神社等、それぞれの場所が自然観察や学びの場になり、総合的な学習の時間や生活科・図画工作などで地域から学ぶ生きた体験活動を重ねる場として、恵まれた学習環境を有効活用しています。図書ボランティアによる図書の整理や親子読書会、読み聞かせ、10分間読書などが行われ、図書室はいつも読書好き子どもたちでにぎわっています。



所在地:  
福生市北田園1-1-1  
電話番号:551-9303  
児童数:491人  
学級数:17  
教職員数:24人  
創立(開校):昭和49年



**学校自慢**  
本校には、「全教職員が全児童を育てる」という方針があります。組織で動き、緊急時や必要時にはすぐに気持ちよく対応してくれます。また、校門に立ち、登校時の安全確認をしてくれるお父さん。さまざまな機会にボランティアとして活動してくれるお母さん、保護者の方々。そして、民生・児童委員、町内会役員、健全育成・スポーツの指導者の方など、たくさんの熱心な地域の方々。多くの「人たち」に育まれて児童もすくすく伸びています。児童と、児童を見つめるたくさんの大人たち。それが私の学校自慢です。



所在地:  
福生市南田園3-1-1  
電話番号:551-9301  
生徒数:395人  
学級数:11  
教職員数:22人  
創立(開校):昭和49年



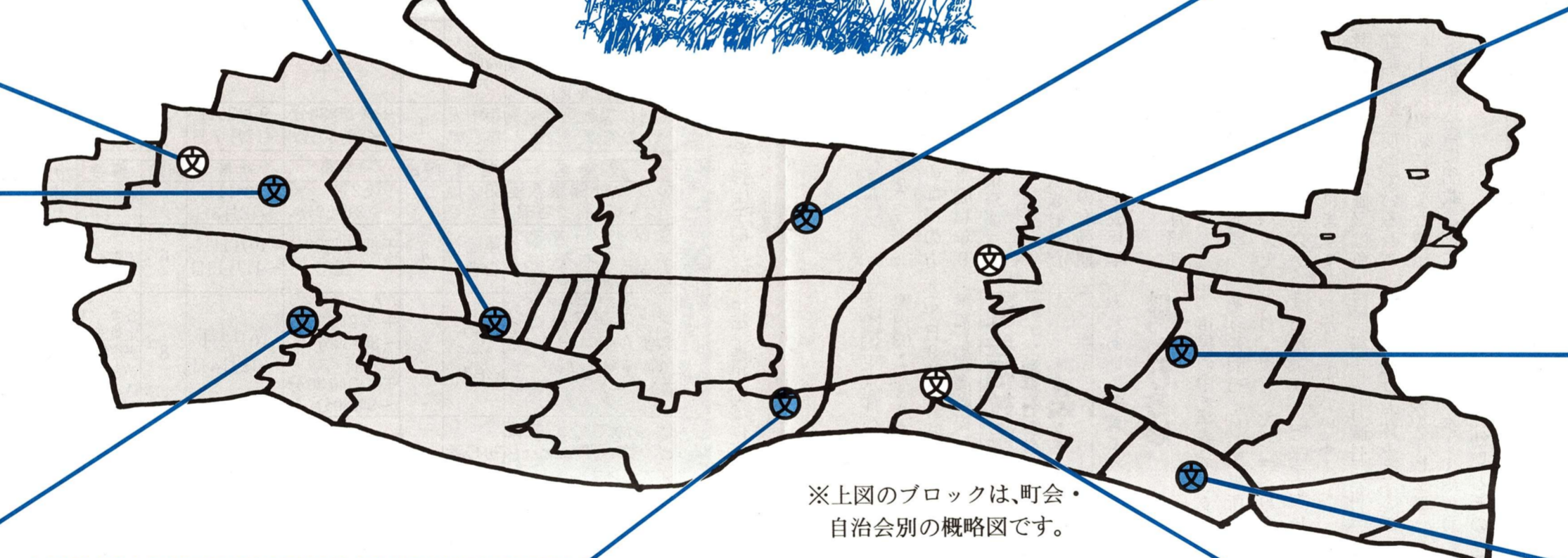
**学校自慢**  
福生三中で大切なものは、生徒の素直さと教員の生徒を育てようとする情熱です。学ぼうとするときに、指導する教員の話を受け入れなければ学習を理解できません。素直さは、家庭と地域の人々が地域の活動などで生徒に対する愛情から醸(かも)し出され、教育を推進する上で土台となります。教員は、生徒指導や放課後と夏休み中の学習指導で、生徒に学ぶ楽しさを培っています。



所在地:  
福生市南田園1-2-2  
電話番号:551-4925  
児童数:298人  
学級数:12  
教職員数:18人  
創立(開校):昭和44年



**学校自慢**  
1.《本校は基礎学力をつけます》特に国語を大切にしています。先生や友の話を聞き、言葉で自分の考えを表現する。文章を読み取り、作文を書き、読書をする。  
2.《総合的な時間の活用》①愛鳥活動と自然環境学習 ②身体表現活動 ③英語活動 ④地域を知る学習と福祉活動  
3.《指導者とボランティアの方が大勢》①自然活動 ②読み聞かせ ③囲碁・将棋 ④手話  
4.《地域や生涯学習部の行事に参加》①陸上大会・水泳大会・駅伝大会・ソフトボール大会などに参加 ②地域の行事や学校のキャンプに参加 ③学校公開の中身を豊かにする。④一人一人行き届いた教育をする。





# 体育館中期スポーツ教室

申込み 9月11日(水)から各体育館へ(電話での申込みもできます)。参加費のあるものは、参加費を添えて、直接お申し込みください。

教室名	対象	曜日	時間	期間	回数	備考
小学生バドミントン教室(基礎練習、試合等)	小学4~6年生	水	午後3時30分~5時	10月2日~12月4日	8	先着30人 保護者の承諾 参加費500円
若草健康教室(軽体操、レク・ゲーム等)	高齢者	木	午後1時30分~3時	9月19日~11月28日	11	
健康体操教室(リズム体操、ストレッチ体操等)	一般	金	午前10時~11時30分	9月20日~11月29日	11	
幼児体操教室(マット、フープ、とび箱等)	3歳児	土	午後1時~1時50分	9月21日~11月16日	9	先着30人 年齢4歳以上 平成14年1月1日現在。
	4歳児		午後2時~2時50分			
	5歳児		午後3時~3時50分			

教室名	対象	曜日	時間	期間	回数	備考
小学生バスケットボール教室(基礎練習、試合等)	小学4~6年生	水	午後2時30分~4時30分	10月2日~12月11日	9	保護者の承諾が必要
エンジョイ軽体操教室(リズム体操、ストレッチ、ビーチボール等)	一般	木	午前10時~正午	9月26日~11月28日	10	
リズム体操&軽スポーツ教室(リズム体操、ダンベル体操、ビーチボール、ミニテニス等)	一般	木	午後7時30分~9時	9月26日~11月28日	10	
太極拳教室(簡化二十四式)	一般	木	午後7時30分~9時	9月26日~11月28日	10	
すこやか体操教室(軽体操、リズム体操、カローリング、スティックゴルフ)	高齢者	金	午前10時~正午	9月27日~11月29日	10	
幼児体操教室(マット、とび箱、鉄棒等)	年中児 年長児	土	午後1時30分~2時30分	9月28日~12月7日	10	先着40人

教室名	対象	曜日	時間	期間	回数	備考
のびのび健康教室(ストレッチ、気功等)	65才以上	火	午後2時~3時30分	10月1日~12月3日	7	先着30人
フレッシュママのフィットネス(リズム体操、ウォーキング等)	運動初心者	火	午前10時30分~正午	10月1日~11月19日	6	先着20人
ジュニアスポーツ教室A・Bコース(器械体操、ボールゲーム等)	小学1~3年生	水	(Aコース)午後2時30分~3時30分 (Bコース)午後3時30分~4時30分	10月2日~12月4日	8	各コース30人は申込み ※往復はがき
はじめてのエアロビクス(初級エアロビクスダンス)	初心者	水	午後7時~8時30分	10月2日~12月4日	8	先着50人
シニア体操教室(軽体操、レク、ゲーム等)	50才以上	木	午前10時~正午	10月3日~11月28日	9	先着50人
はじめてのダンスII(ルール習得、ゲーム等)	初心者(身障者可)	土	午後2時~4時	10月5日~11月9日	6	先着20人
親子体操教室(親子ダンス、器械体操等)	親と3・4才児	土	午前11時15分~12時15分	10月12日~12月7日	8	定員25組 ※往復はがき 申込み

※福生地域体育館ののびのび健康教室とシニア体操教室を両方申し込むことはできません。  
 ※福生地域体育館のジュニアスポーツ教室(A、Bコース)・親子体操教室の申込み9月14日(消印有効)までに、往復はがきに教室名、対象者名、生年月日、住所、電話番号、保護者名、返信の宛先を明記し、〒197-0013福生市武蔵野台1-8-7福生地域体育館へ。定員を超えた場合は、責任抽選。

**祝日に体育館を開館します!**

体育館は毎週月曜日が休館日ですが、9月16日(月)・23日(月)、10月14日(月)は開館しますので、ご利用ください。※10月14日(月)午前中、中央体育館では市民総合体育大会総合開会式が行われます。  
 なお、9月17日(火)・18日(水)・24日(火)・25日(水)、10月15日(火)・16日(水)は振替の休館日となります。  
 問合せ 中央体育館 ☎552・5511

## 一流スポーツ観戦事業と福生健康マラソン



「観戦事業」  
 ①基本走法 ②チャレンジャー  
 レース1.5km ③10km 女子健康マラソンチャレンジレース  
 ※入場無料ですが、③の参加については、福生健康マラソンの参加申込みをしてください。  
 問合せ 福生地域体育館 ☎530  
 福生健康マラソン  
 「福生ロードレース大会」  
 ①3km小学生4年生以上男

・女↓午前10時20分~②5km中学生男・女↓午前10時50分~③5km壮年(男子)40歳代、50歳代、60歳代以上(女子)40歳代、50歳代以上  
 午前10時50分~④10km一般男子(高校生以上)↓午前11時50分  
 「女子健康マラソン10km」(高校生以上年齢制限なし)午前11時30分  
 参加費 一般男・女、大学生2,500円、高校生1,500円、中学生800円、小学生500円(スポーツ保険料含む)※納入した参加料は返却しません。  
 申込み所定の申込書(要項)と申込書は市内各体育館、市営競技場にあります。必要事項を記入し、10月6日までに参加費を添え、郵便局で振り込むか、市営競技場へ持参。  
 問合せ 福生市陸上競技協会 事務局 田中 ☎551・0090

**市民ハイキング**  
 日時 10月5日(土)午前7時  
 中央体育館集合・出発※雨天中止 場所 神奈川県・大山 市内在住・在勤の方  
 定員 30人 参加費 500円(保険代・写真代など)※急な登り坂がありますので、軽登山靴等が必要です。  
 申込み 往復はがきに市民ハイキング参加希望・ハイキング歴・住所・氏名・年齢性別・電話番号を記入し、9月17日(消印有効)までに〒197-0005 福生市北田園2-9-1 中央体育館内スポーツ振興係へ。※家族での申し込み

**初心者 ナイターテニス教室**  
 日時 9月25日(水)~10月11日(金) 毎週水・金曜日、午後7時30分~9時30分、全6回 場所 武蔵野台テニスコート 対象 市内在住在勤在学の初心者  
 問合せ スポーツ振興課 ☎552・5511

**福生スポーツフェスティバル**  
 10月14日(体育の日)中央体育館 楽しくいい汗をかいてみませんか。町会・自治会、学校、職場、友達などでチームを作って気軽にご参加を!  
 対象 市内在住・在勤・在学の方  
 参加費 1人100円(保険代)※体育協会会員と小・中学生は無料  
 団体なわとび大会 午後1時30分~  
 種目 小学生の部、中学生の部、一般の部、町会自治会の部※1チーム10人編成(跳ぶ人8人・回す人2人)で男女混合可。小学生の部は大人が回す。  
 スーパーむかで大会 午後2時30分~  
 種目 小学生の部、中学生の部、一般の部、町会自治会の部※1チーム8人編成、男女混合可。  
 表彰 各種目とも1~3位表彰、全員に参加賞 主催 福生市体育協会 共催 福生市町会長協議会 後援 福生市、福生市教育委員会  
 申込み 9月28日午後5時までに、福生市体育協会事務局(中央体育館内) ☎551・0211へ。

**9月の小学生スポーツデー**  
 ①日時 9月14日(土)午前10時~11時30分 内容 鉄棒運動  
 対象 小学校1~3年生  
 ②日時 9月28日(土)午前10時~11時30分 内容 バドミントン 対象 小学校4~6年生  
 場所 熊川地域体育館  
 申込み 熊川地域体育館 ☎552・1980

体力・スポーツ相談 ①9月14日(土)午前10時~正午、中央体育館測定室。ウォーキング講習会も行います。②9月27日(金)午前10時~正午、熊川地域体育館会議室 問合せ 中央体育館 ☎552・5511・熊川地域体育館 ☎552・1980

生涯学習ガイド

スポーツの秋です  
 楽しく健康づくりしませんか



催し



寿市民ひろば

寿講演会「生活習慣病について」日時10月12日(土)午後2時場所公民館本館講師西村邦康氏(西村医院院長)※直接会場へ。

ふれあい語らい会①語らいのひろば日時9月25日(水)午前10時～正午場所公民館本館、以後原則として隔週水曜日、全7回②さつきひろば日時9月5日(木)午前10時～正午場所松林会館、以後原則として隔週木曜日、全7回③熟年ひろば日時9月6日(金)午前10時～正午、以後原則として隔週金曜日、全7回場所白梅会館

私たちの関心をさらに深めるために①若葉コーラス日時9月5日(木)午前10時～正午、以後原則として隔週木曜日、全7回場所公民館本館

②コール白梅日時9月10日(火)午前9時30分～11時30分、以後原則として隔週火曜日、

教育委員会だより



7月26日の平成14年第7回教育委員会定例会の主な内容をお知らせします。

議案

▼学校評議員の委嘱について↓第三中学校の4名の評議員に1名が追加されました。任期は平成15年3月31日までです。

▼平成15年度使用福生市

公民館本館 ☎552・1711 松林分館 ☎552・3624 白梅分館 ☎553・3454

募集



第21回公民館のつどい

来年2月9日(日)開催



分科会の企画・運営に参加してみませんか

「公民館のつどい」は、公民館サークル活動の枠を超え、市民の皆さんと一緒に生活の中で見えてきた課題を分科会で話し合います。分科会を企画・運営してみたい方は実行委員会にご参加ください。

講座・教室



パソコン入門講座



日時10月12日(土)、13日(日)、20日(日)午前9時30分～午後0時30分場所都立多摩工業高校1階パソコン教室内容ワード(電源の入れ方から日本語変換の仕方等)、エクセル(簡単な表計算の作成)

公立学校教科用図書採択について↓福生市公立学校の教科用図書について平成15年度も平成14年度と同様の図書を使用すること採択しました。ほかにその他の報告として3件が報告されました。

9月26日(木)午前10時教育委員会会議室

問合せ教育委員会庶務課 庶務係 ☎552・7711



ソフトボール・オール福生 東京都代表として全国大会へ 「第11回全日本実年ソフトボール選手権」9月14日(土)～9月16日(月)北海道倶知安で開催。 「シニアねりんピック2002福島大会ソフトボール競技」10月19日(土)～10月22日(火)福島県相馬市で開催。 「日本スポーツマスターズ2002神奈川大会ソフトボール競技」11月8日(金)～11月12日(火)神奈川県厚木市で開催。

第22回だれでもなんでも展作品募集

「みんなで創ろう気軽に参加のなんでも展」 10月19日(土)・20日(日)に松林会館で開催。あなたも出展してみませんか。子どもの作品から趣味の作品まで、手作りの物なら何でも。 申込み9月19日～10月13日に公民館松林分館へ。

都立高校公開講座

都立拝島高校公開講座 ①わたしにも創れるステンドグラス参加費6,500円 ②映画で学ぶ英会話(初級者向け)参加費2,500円 ③①②とも10月12日(土)～14日(月)19日(土)・26日(土)午後1時30分～午後4時30分、全5回場所拝島高校定員24人

公民館講師派遣援助事業

「PTA何年生ですか PTAを♥倍楽しむ方法」

申し込みはがきに講座名・住所・氏名・年齢・性別・電話番号を明記し、9月12日(必着)までに〒196-0022 昭島市拝島町4-13-1 都立拝島高校へ。

問合せ都立拝島高校 ☎543・1772

問合せ都立多摩工業高校 ☎551・3435

子ども

土曜日は公民館に集まろう!

①サタデー 子どもレクリエーション講座 日時9月21日(土)・10月19日(土)・11月16日(土)・12月21日(土)の午前10時～正午、全4回内容レクリエーションゲーム場所公民館本館第4・5集会室対象市内の小・中学生定員先着40人講師塩澤迪夫氏(社)東京都レクリエーション協会公認講師) ②サタデー子ども草笛教室 日時9月21日(土)・10月19日(土)・11月16日(土)・12月21日(土)の午後2時～4時、全4回場所公民館本館対象市内の小・中学生定員先着20人講師河津哲也氏(関東草笛の会代表) 申込み9月4日から公民館本館 ☎552・1711へ。

◆料理教室「フルーツパフェ」9月18日(水)午後3時～4時30分対象小学生以上24人(申込み:12日午後4時～4時30分)※材料費130円持ち物エプロン、三角巾、タオル、うわばき

熊川児童館 ☎539・1515

◆くまさんひろば「えのぐをつかっておえかきしよう」9日(月)午前10時30分～11時30分対象幼児と保護者持ち物タオル・着替え用パンツ ◆こぐまひろば10日(火)午前10時～正午対象0・1歳児と保護者 ※保健師来館 ◆工作トントン「陶芸でハロウィンのランプをつくろう」14日(土)午後2時～4時30分対象小学生24人(申込み:5日午後4時～4時30分)材料費100円持ち物ぞうきん・エプロン・うわばき

30分～11時対象幼児と保護者 ◆あそびの名探偵「スーパーボールをつくろう」20日(金)午後3時30分～4時45分対象小学生24人※材料費50円(申込み:10日午後4時～4時30分)

武蔵野台児童館 ☎553・8822

◆スポーツランド「ドッジボール」7日(土)午前10時30分～11時30分対象小学生以上持ち物うわばき ※10時20分までにじどうかん集合 ◆陶芸教室「えんぴつ立て」14日(土)午前10時～正午対象小学生以上15人(申込み:6日午後4時～4時30分)※材料費100円持ち物うわばき、エプロン、タオル ◆おはなしのひろばエプロンシアター「プレーメンの音楽隊」他18日(水)午前10時30分～11時対象幼児と保護者 ※当日直接来てください。

児童館であそぼう 9月(その1)



田園児童館 ☎552・3133

◆おはなし会「ひるの空よるの空」月曜日午後3時30分～4時 ※2日はパネルシアター「プレーメンの音楽隊」対象小学生 ◆よちよちすすくひろば10日(火)・17日(火)午前10時～正午対象0・1歳児と保護者 ◆親子であそぼう「えのぐであそぼう」11日(水)午前10時30分～11時30分持ち物タオル・着替え対象1歳児以上と保護者 ◆おはなしのひろばエプロンシアター「ふしぎな石うす」他18日(水)午前10時



9月10日は、全国下水道の日

平成14年のテーマ  
下水道きれいな水へのかえりみち

下水道は、都市基盤整備において重要な施設で、水の排除や街の自然環境を守り、誰でもが衛生的で快適な家庭生活を過ごすことができるようその役割を果たしています。

また、河川などの公共用水域の水質汚濁の防止にも積極的な役割を果たし、豊かな自然環境の保全に寄与しています。このほか、下水や下水処理水を利用した熱・エネルギーの有効利用をする施設が建設されたり、光ファイバーを敷設した通

信ネットワーク化の利用、さらに下水処理場から排出された汚泥を敷石に再利用するなど、社会生活にも還元措置が講じられています。家庭や事業所等からの排水の汚れがひどい場合、下水道管の詰まりや終末処理場の能力低下の原因にもなります。これらの原因で多額な費用もかかることになります。

秋の全国交通安全運動

9月21日～30日

【目的】都民一人ひとりに交通安全思想の普及・浸透を図り、交通ルールの遵守と正しい交通マナーの実践を習慣づけるとともに、都民自身による道路交通環境の改善に向けた取り組みを推進することにより、交通事故防止の徹底を図ること。

《運動の重点》

- ①高齢者の交通事故防止
②二輪車・自転車の交通事故防止
③シートベルトとチャイルドシートの着用の徹底
《スローガン》
「おもいやりに車にこの街に」

環境大気中のダイオキシン類の調査結果

平成13年度に東京都が福生市内で実施した、環境大気中におけるダイオキシン類の調査結果がまとまりました。都内20地点における年平均値は、すべての地点で環境基準(年平均値0.6pg-TEQ/m³)を下回りました。また、東京都条例で基準に満たない小型焼却炉等による廃棄物の焼却は、ダイオキシン類の発生原因であるため禁止されています。

問合せ 環境課環境係

月別調査結果 調査地点:福生市役所屋上 単位:pg-TEQ/m³

4月	0.180	7月	0.140	10月	0.055	1月	0.130
5月	0.200	8月	0.130	11月	0.054	2月	0.160
6月	0.370	9月	0.170	12月	0.170	3月	0.100
平均	0.150	環境基準値	0.600				

\*\*\*\*\*用語解説\*\*\*\*\*

ダイオキシン類ゴミの焼却、紙の漂白工程、農薬の製造などに伴って、非意図的に生成される物質であり、その毒性は極めて強く、発がん性、生殖毒性など多岐にわたることが指摘されています。ダイオキシン類には、ポリ塩化ジベンゾ-パラジオキシン(PCDD)とポリ塩化ジベンゾフラン(PCDF)、また同様の毒性を示すコプラナーポリ塩化ビフェニル(コプラナーPCB)があります。pg1兆分の1gを表す単位で、ピコグラムという。TEQダイオキシン類の中で最も毒性の強い2,3,7,8-四塩化ジベンゾ-パラジオキシンの量に換算したことを表したものと

すコプラナーポリ塩化ビフェニル(コプラナーPCB)があります。pg1兆分の1gを表す単位で、ピコグラムという。TEQダイオキシン類の中で最も毒性の強い2,3,7,8-四塩化ジベンゾ-パラジオキシンの量に換算したことを表したものと

入札結果の公表

9月11日は「警察相談の日」  
相談ごとは「#9100番」  
事件や事故は「110番」

◎福生第七小学校防音機能復旧(復機)工事(機械設備)  
入札日 平成14年7月19日  
入札参加業者数 31社  
落札業者名  
田村設備工業株式会社  
落札価格  
136,500,000円

入札予定価格  
139,618,500円  
※価格は全て税込みです。  
※入札参加業者名、入札金額等の詳細は縦覧できま  
すので財政課契約係まで  
お越しください。なお、電  
話等による問い合わせに  
は応じていません。

「ゆくえ不明の人をさがす相談所」を開設

日時 9月1日～30日 午前9時～午後4時30分 場所 警視庁本部庁舎1階身元不明相談室(☎03・3581・4321)または福生警察署刑事課(☎551・0110)へ。

「ゆくえ不明の人をさがす相談所」を開設  
日時 9月1日～30日 午前9時～午後4時30分 場所 警視庁本部庁舎1階身元不明相談室(☎03・3581・4321)または福生警察署刑事課(☎551・0110)へ。

米軍横田基地で9月9日(月)から13日(金)の間(午前6時～午後10時)、大型拡声機(シャイアントボイス)を使用する演習が予定されています。日程などは、確認がとれ次第「広報ふっさ」でお知らせします。

市民会館催し物インフォメーション  
電話予約・問合せ  
市民会館 ☎552・1711

いっこく堂「ボイス・イリュージョン77-2002」  
出演 いっこく堂 日時 10月13日(日)午後4時  
開演場所 市民会館大ホール 入場料 3,000円  
(全席指定)未就学児は入場できません。

プレイガイド 好評発売中! ▶市民会館 ☎552-1711 ▶かたばみ楽器 ☎551-0038 ▶西多摩新聞社 ☎552-3737 ▶チケットぴあ(Pコード319488) ▶セブンイレブン及びファミリーマートでも購入可能 ▶ローソンチケット(Lコード35477)ローソンで購入可能 ※一部取扱できない店舗もあります。

訂正 平成14年8月15日号広報9月の休日診療中、吉成歯科医院の電話番号に誤りがありましたので訂正してお詫びいたします。正しくは☎553・5538(吉成歯科医院)です。

★まちの話題★



ミス七夕・準ミス七夕は笑顔が素敵なこの3人

第52回福生七夕まつり初日の8月8日に行われた第25回ミス七夕コンテストでミス七夕に山口さゆりさん(国立市・中央)、準ミス七夕に田中綾子さん(牛浜・左)と藤原渚さん(熊川・右)の二人が選ばれました。特別審査員には、タレントの雛形あきこさんも加わっていただきました。

▲ミス七夕パレード

図書館利用に障害のある方へ 宅配サービスをご利用ください

身体の障害などで、来館することが困難な方へ、ご自宅に資料(本、雑誌、カセット、ビデオテープ、CDなど)をお届けします。1回30点まで(貸出期間は1か月以内)お貸しします。くわしくは、中央図書館☎553・3111へお問い合わせください。

となりの不用品は我が家の宝物 ガレージセール  
資源のリサイクルも兼ね、家庭のすみで眠っている衣類や、贈答品、食器などの家庭雑貨を販売するガレージセールを行います。駐車場が限られていますので、できるだけ車をかわすのにサイクリング、または散歩がてら、買い物にお越しください。  
日時 9月8日(日)午前9時30分～午後2時 ※雨天の場合は9月15日(日)に延期。  
場所 多摩川中央公園  
問合せ 地域振興課産業振興係

職種の登録制度をパート職員の登録制度を導入しています  
職種 看護師、准看護師資格  
満45歳以下の健康な人で当該免許を有する人 受付期間  
随時 ※午前8時30分～午後5時15分(土、日、祝祭日を除く) 提出書類 指定用紙「福生病院組合パート職員登録台帳」 問合せ 福生病院組合 ☎551・1111 内線1115、1116

福生病院組合事務部庶務課へ。  
試験日 10月6日(日) 試験内容 適性検査・小論文(課題方式)  
公立福生病院ではパート職員の登録制度を導入しています  
職種 看護師、准看護師資格  
満45歳以下の健康な人で当該免許を有する人 受付期間  
随時 ※午前8時30分～午後5時15分(土、日、祝祭日を除く) 提出書類 指定用紙「福生病院組合パート職員登録台帳」 問合せ 福生病院組合 ☎551・1111 内線1115、1116

福生市廃棄物処理券取扱店の追加問合せ環境課清掃係  
取扱店名 所在地  
リサイクルショップ「エンジヨイ」 武蔵野台 2-34-9  
清水園 福生 1-11-3-1  
福生病院組合職員募集  
職種 看護師 募集人員 50名程度  
応募資格 昭和34年4月2日以降に生まれた人で、当該免許を有する人(平成15年春に免許取得見込みの人を含む)・地方公務員法第16条の欠格条項に該当する人は、受験できません。3交代勤務可能な人に限ります。  
採用予定日 平成15年4月1日  
申込書と要項の配布 9月2日  
日 9月20日(午前9時～午後5時) ※土、日、祝日を除く。  
募集受付 9月9日～9月20日(午前9時～午後5時) ※土、日、祝日を除く。  
試験日 10月6日(日) 試験内容 適性検査・小論文(課題方式)  
公立福生病院ではパート職員の登録制度を導入しています  
職種 看護師、准看護師資格  
満45歳以下の健康な人で当該免許を有する人 受付期間  
随時 ※午前8時30分～午後5時15分(土、日、祝祭日を除く) 提出書類 指定用紙「福生病院組合パート職員登録台帳」 問合せ 福生病院組合 ☎551・1111 内線1115、1116