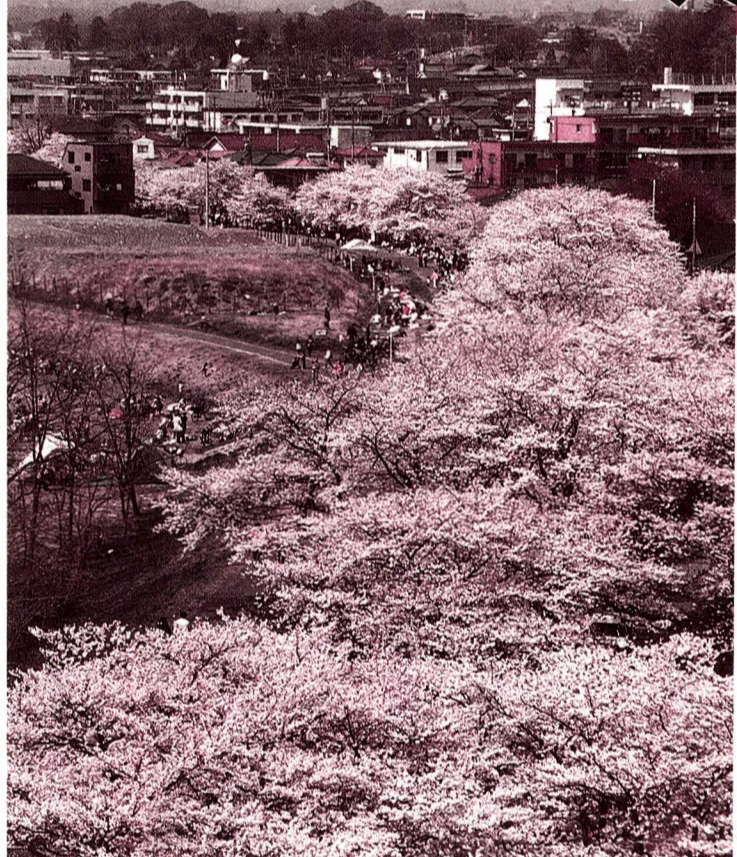


今号の主な内容	嘱託職員の募集	2面
	お貸しします家庭菜園	3面
	市民駅伝出場チーム募集	4面
	図書館講演会「多摩川の今と昔」	5面
	学校給食用物資供給業者の登録	6面

経験や知識を出し合い、市民の皆さんの手で『まちづくり』をしよう！

福生市環境基本計画づくり のメンバーを募集します

2月1日～
3月8日



福生市では、市民による市民のための福生市環境基本計画を、平成14年と15年の2か年をかけて策定しようと準備を進めています。この計画の原案づくりのため、市民参加による(仮称)福生環境市民会議を設置して、4月より環境基本計画市民プランを作成していく予定です。

そこで、この会議に参加していただくメンバーを募集します。環境に関心のある市民、事業者、民間団体の方々、お気軽にご応募ください。

応募資格 市内在住、在勤、在学の方(応募用紙と募集要項の配布場所市役所、市の公共機関※募集要項は市のホームページ(環境のボタンをクリックしてください。)にも掲載されています。)

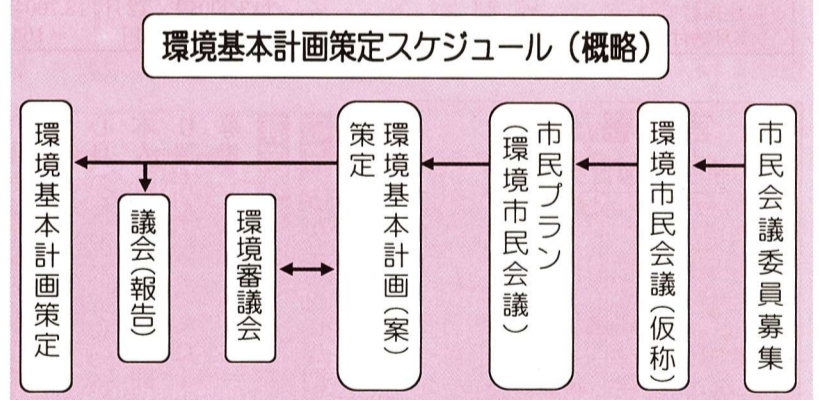
申込み 3月8日までに応募用紙により、環境課環境係へ。

環境基本計画とは
環境基本計画は、環境の保全に関する施策を長期的、総合的、体系的に推進していくための基本となる計画をいいます。現在、環境問題の地球環境規模の広がりや将来にも渡る影響などへの配慮、人の健康、生活環境、自然環境などを総合的に捉える必要が生じています。

地方自治体においても、積極的な環境への取り組みが必要となり、総合的な環境行政の指針となる「環境基本計画」の策定が早急に求められています。

計画の基本的考え方は
広く市民、事業者、行政が参画し、環境に対する知識と自覚を高めながら目指すべき環境像や環境目標を明確にし、その後の施策や具体的な行動につながる計画にしなければなりません。そのためには、多くの市民の皆さんが策定過程に参画する事が大切となります。

- (仮称) 福生環境市民会議の名称はメンバーが決めます。
- (仮称) 市民会議のメンバーは、無報酬とします。
- 参加した市民が、事務局やコンサルタントのサポートを受け、(仮称) 市民会議が主体的に計画を策定します。
- (仮称) 市民会議のメンバーは、いくつかの分科会に分かれ、ワークショップ方式で会議を開催します。
- ※ワークショップ方式とは、ある事柄について、各自の考えや経験、知識を出し合い、多くの意見を積み重ねながら参加者全員の意思決定をしていく方式を言います。
- 会議は月2回程度開催します。
- 策定期間は、4月～16年3月までです。



一月は、消防団の出初式、交通安全推進委員会の新年出動式、実行委員会による成人式等様々な行事がありました。

今年一年の目標や願いが、昨年の反省の上に述べられました。

実際に行動して下さい。皆さんのご苦労に感謝すると共に、今年一年そのご努力が報われればと心から願うところです。

特に、昨年は近年に無く交通事故が多く、市内で4人の方が亡くなりました。

交通事故の悲惨さは、被害者にも加害者にも、そしてその周りの多くの人々にも不幸をもたらすことです。

解っていないながらルール違反するその行動が、取り返しのつかない事故につながります。

消防団、交通安全推進委員他沢山の皆さんが、火災、交通事故等の防止に、今年もまた、ボランティア精神を持って頑張ってください。

しかし、一人ひとりの意識が無い限りどのような対策も実効性が無いでしょう。

命を大切に、社会の中自分である事を認識して生きていきたいものです。



税の申告はお早めに

■始まりました市・都民税の申告受付

▼市・都民税の申告
2月1日(金)～3月15日(金)

▼所得税の確定申告
2月18日(月)～3月15日(金)

申告受付期間・場所
2月1日(金)～21日(木) 商工会館2階会議室※2月8日(金)は商工会館3階ホール
2月22日(金)～3月15日(金) 商工会館3階ホール

※土曜・日曜・祝日を除く
午前9時～11時30分、午後1時～4時まで受付

問合せ 課税課市民税係

所得税の確定申告と納税は、2月18日から3月15日までです。例年、3月に入りますと大変混雑しますので、なるべくお早めに申告

納期内納税にご協力を

今月は固定資産税・都市計画税(第4期)、国民健康保険税(第6期)、介護保険料(第6期)の納期です。

◆口座振替を利用されている方へ

指定の預金口座から2月28日に自動的に振替させていただきますので、残高不足にならないよう注意してください。

◆納め忘れはありませんか

◎市・都民税(第1～4期)◎固定資産税・都市計画税(第1～3期)◎軽自動車税(全期)◎国民健康保険税(第1～5期)◎介護保険料(第1～5期)

◆今月の休日納税窓口

日時 2月24日(日)午前9時～午後5時

場所 市役所1階ロビー

問合せ 収納課収納係



税務署・都税事務所・市役所による「所得税の確定申告書 自書作成指導会」
日時 2月8日(金)午前9時30分～11時30分、午後1時～3時
場所 商工会館3階ホール
青梅税務署による「確定申告出張相談会」
日時 2月22日(金)午前9時30分～11時30分、午後1時～3時
場所 商工会館3階ホール※譲渡所得・贈与税については、税務署でご相談ください。

税理士会の無料申告相談
東京税理士会青梅支部による確定申告無料相談
日時 2月5日(火)～2月7日(木)

国民健康保険だより
保険料や医療費などは所得の控除対象です
確定申告の時期になりましたが、平成13年中に支払った国民健康保険税や医療費などは、所得税の控除の対象になります。忘れずに申告しましょう。

国民年金だより
国民年金保険料は全額社会保険料控除になります
国民年金に加入している方は、所得税・住民税申告の際、去年の1月から12月に納めた国民年金保険料が扶養家族の分も含めて全額社会保険料控除額になります。

確定申告の際、国民健康保険税の領収書などを持参する必要がありますが、支払額の確認書類が必要な方は、被保険者証や納税通知書など加入の記号、番号



募集しています
賃金福生市条例による。雇用期間及び勤務条件
5時間嘱託 4月1日から1年間月曜日～土曜日・月15日～20日程度・1日5時間(①午前7時～正午、②午後2時～午後7時)
試験の方法 作文及び面接
申込み 2月6日から2月20日の間に、本人が履歴書と資格証の写しを持参のうえ直接介護福祉課介護保険係へ。

嘱託職員(用務員)
募集人員 1名 雇用期間 4月1日～平成15年3月31日
勤務時間 月128時間以内(週4～5日)
勤務場所 リサイクルセンター
試験の方法 面接
申込み 2月20日から28日の間に、本人が履歴書を持参のうえ直接、文書職員課人事係へ。

嘱託職員(保育士)
募集人員 若干名
応募資格 保育士資格を有する概ね50歳未満の方(3月卒業)

体育館スポーツ指導員
募集人員 若干名
勤務内容 体育館利用者へのスポーツ指導、相談など
勤務時間 午後4時30分～9時30分
勤務場所 中央体育館・熊川地域体育館・福生地域体育館
雇用期間 4月1日～平成15年3月31日

介護保険認定調査員(嘱託職員)
介護保険の要介護(支援)認定申請者の自宅等を訪問し、心身の状況などについて、本人と家族などから聞き取り調査をしていただく方を募集します。

国民年金だより
国民年金に加入している方は、所得税・住民税申告の際、去年の1月から12月に納めた国民年金保険料が扶養家族の分も含めて全額社会保険料控除額になります。

◆控除できる保険料額◆

区分	期間	定額	定額+付加
1年分前納	平成13年4月分～平成14年3月分	156,770円	161,480円
6月分前納	平成13年4月分～9月分	79,150円	81,530円
	平成13年10月分～平成14年3月分	79,150円	81,530円
納付書で毎月納付	平成13年1月分～12月分	13,300円×12月=159,600円	13,700円×12月=164,400円
口座振替で毎月納付	平成12年12月分～平成13年11月分	13,300円×12月=159,600円	13,700円×12月=164,400円

官公署だより

◆応急手当講習会

新前パママの講習会

日時 3月2日(土)午前10時～正午
対象 1歳未満の初めての子どもを持つ父母
内容 赤ちゃんの病気やけがに対する応急手当・人工呼吸・心臓マッサージなど
定員 先着10組

シルバーのための講習会

日時 3月9日(土)午後1時～3時
対象 65歳以上の方・高齢者の方と一緒に暮らしている方
内容 高齢者の事故防止・応急手当・人工呼吸・心臓マッサージなど
定員 先着30人
※いずれも参加費無料
申込み いずれも電話で立川防災館(☎521・1119)へ。

募集人員 若干名

応募資格 介護支援専門員もしくはホームヘルパー養成

介護保険認定調査員(嘱託職員)

介護保険の要介護(支援)認定申請者の自宅等を訪問し、心身の状況などについて、本人と家族などから聞き取り調査をしていただく方を募集します。

申込み 2月6日から20日の間に、本人が履歴書を持参のうえ、直接、中央体育館(☎552・5511)へ。※月曜日、祝日の翌日を除く。

募集人員 若干名

応募資格 保健体育科教諭免許取得者または社会体育専門学校等を修了した方(平成14年3月取得見込み可)

試験の方法 面接(日時は相談のうえ決定します。)

申込み 2月6日から2月20日の間に、本人が履歴書と資格証の写しを持参のうえ直接介護福祉課介護保険係へ。

4月からこんなサイクルで収集します

(例：中央地区4月)

日	月	火	水	木	金	土
	1	2	3	4	5	6
	燃やせるごみ	新聞雑誌 雑がみ	燃やせるごみ ダンボール	プラスチック ビン・ペット ボトル	燃やせるごみ	
7	8	9	10	11	12	13
	燃やせるごみ	燃やせないごみ	燃やせるごみ 古布	カン 金属	燃やせるごみ	



ビン

月1回
↓
隔週



ダンボール
古布

月1回
↓
隔週



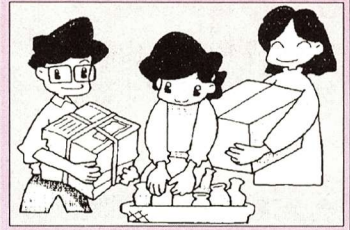
新聞・雑誌
雑がみ

月1回
↓
隔週

収集回数の増加

4月1日からのごみの有料化に伴い、市民の皆さんへの要望を受け、リサイクルしやすいよう、4月から収集回数を増加し、新たな収集品目を追加します。

資源の収集回数と収集品目が増えます！



ごみを減らして住みよい街づくり

収集品目の追加

【金属(例)】フライパン・鍋・ヤカン・スプーン・ナイフ・フォーク・包丁・オーブントースター・炊飯器の内釜・アイロンなどほとんどの部分が金属で出来ているもの(収集回数隔週(カンと一緒に収集します))。



みんなで使って、ごみ減量！

マイバッグ(買い物袋)を無料配布します！

4月以降、燃やせるごみ、燃やせないごみの排出は、有料の指定収集袋のみになるため、買い物の際にも使えるレジ袋は使えなくなり、ごみとして出すこととなります。レジ袋を減らし、ごみ減量をするためにマイバッグを持参しましょう。

4月以降、燃やせるごみ、燃やせないごみの排出は、有料の指定収集袋のみになるため、買い物の際にも使えるレジ袋は使えなくなり、ごみとして出すこととなります。レジ袋を減らし、ごみ減量をするためにマイバッグを持参しましょう。マイバッグ(買い物袋)を無料配布します！

減世帯に対して指定収集袋を交付します！

次の世帯の方には一定枚数の指定収集袋を3月1日から交付しますので、申請をしてください。



対象世帯①生活保護受給者 ②児童扶養手当受給者 ③特別児童扶養手当受給者④遺族基礎年金受給者及び老齢福祉年金受給者(改正前の国民年金法によるもの)※市役所年金係にご確認ください

交付枚数(1人世帯)可燃用小袋120枚、不燃用小袋20枚(2人世帯)可燃用小袋120枚、不燃用小袋20枚(3人世帯以上)1人増えるごとに2人世帯枚数に可燃用小袋60枚、不燃用小袋10枚を交付します。※1年分まとめたの交付になります。年度途中の該当世帯は、月割りで相当量の交付となります。日時 3月1日(金)以降月曜日から金曜日の午前9時～正午、午後1時～4時 交付場所 所商工会館201会議室 ※4月1日からは市役所環境課清掃係窓口にて交付。必要な物 印鑑(印鑑がない場合は捺印)

お貸しします家庭菜園

4月から熊川東・鍋二・福生加美・南田園の家庭菜園をお貸しします。余暇を利用して野菜作りの楽しさを味わってみませんか。貸出区画数(一区画あたり約10㎡)熊川東185区画・鍋二31区画・福生加美84区画・南田園20区画

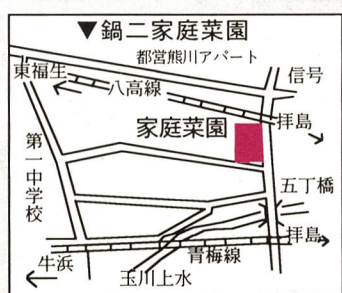
貸出期間 平成14年4月1日～平成16年2月末日

協力会費 1,000円(貸出期間中の水道料、菜園修繕費等)

申込み 往復はがきに①希望する菜園名(1か所のみ)②住所③氏名(ふりがな)④電話番号⑤返信用の宛先は必ず記入。以上を明記のうえ2月18日(当日消印有効)までに〒197-8501福生市本町5福生市役所地域振興課産業振興係へ。

※申込みは1家庭につき1区画です。応募者多数の場合は抽選により仮決定し、3月上旬に結果をお知らせします。菜園は、各菜園の使用者で作る協力会(全員が加入)で管理、運営を行います。3月24日(日)に家庭菜園説明会及び協力会を開催し、耕作区画の割当抽選等を行い使用決定となりますので、仮決定となっても説明会に欠席された場合は使用できません。(出席は代理でも可)

問合せ 地域振興課産業振興係



交通災害共済加入受付中！



掛け金が選べる2コース制
Aコース：年額1,000円
Bコース：年額500円
年齢、健康状態に関係なく加入OK

みんなで一緒に
ちょっとサイズのたしかな安心

市に住民登録、外国人登録をしていない方ならどなたでも加入できます。

◆◆◆出張受付日程◆◆◆
4月1日現在、小・中学生の方(昭和62年4月2日～平成8年4月1日まで)に生まれた方は、市が公費でBコースに加入しますが、会費(500円)を追加することによりAコースに変更ができます。また、表の日程で出張受付を行います。

共済期間 平成14年4月1日
問合せ 地域振興課地域振興係

期日	曜日	受付時間	受付場所
3日	日	午前10時～正午	福東会館
		午後1時30分～4時	福祉センター
10日	日	午前10時～正午	かえて会館
		午後1時30分～4時	熊川地域体育館
17日	日	午前10時～正午	わかたけ会館
		午後1時30分～4時	富士見台町会集会所
24日	日	午前10時～正午	わかぎり会館
		午後1時30分～4時	熊川中央会館
3月	1日	午前10時～正午	シルバー人材センター
	4日	午後4時～6時	つくし保育園
	5日	午後4時～6時	すみれ保育園

2月の交通キャンペーン

高齢者の交通事故をなくしましょう

◆高齢者の行動の理由を理解しましょう

車が来ているのに道路を横断するなど、ちょっとした考えつかない高齢者の行動にも、それなりの理由があります。「ここは昔から渡っている」「まだ、間に合う」「車のほうで止まってくれるだろう」などの過信が重なり合っている行動なのです。

◆時には付き添ってあげましょう

体調が悪いときや、やむを得ず外出する場合、交通の非常に激しい所や混雑する場所に出かけるときは、家族の方が付き添ってあげましょう。

教育委員会だより

12月27日の平成13年第12回教育委員会定例会で次の議案が審議されました。

■議案

◎教育委員会会議規則の一部改正＝会議を公開しない場合の議決の方法を変更するとともに、文言の整理をするもので原案のとおり可決。

◎教育委員会事務局処務規則の一部変更＝教育行政全般(一部就学相談等を除く)の相談窓口を庶務課庶務係に開設するための変更で、原案のとおり可決。

■協議事項

◎教育環境整備に関する課題＝学校教育の環境整備、充実を図るため、早急に取り組むべき課題について協議し、原案のとおり承認。

◎市指定文化財の指定に伴う諮問＝市の文化財に指定しようとする物件について、文化財保護審議会に対し諮問するための協議

で、原案のとおり承認。
※この他6件の報告がありました。
☆2月の教育委員会定例会(予定)
2月22日(金)午前10時、教育委員会会議室
問合せ 教育委員会庶務課庶務係 (☎552・7711)

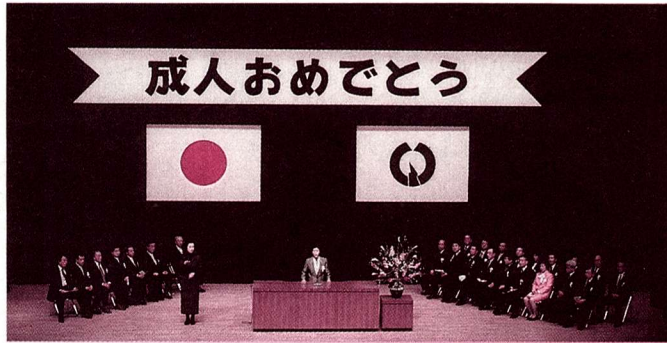
ご存じですか 育英資金

高等学校または高等専門学校在学者に対し、修学に要する費用の一部を支給します。
※受給資格等については、お問い合わせください。

申込み 3月1日(金)～3月29日(金)の午前9時～午後5時(土曜・日曜・祝日を除く)に、教育委員会庶務課庶務係(中央体育館内)へ。

また、大学・高等学校・高等専門学校など、入学時に必要な資金をあっ旋する「入学資金融資制度」は2月28日まで受付中です。

問合せ 教育委員会庶務課庶務係 (☎552・7711)



まちの話題

「思い出になった」「楽しかった」 成人式

1月14日、午後1時から市民会館において市内の成人式が行われ、新成人対象者710人(男348人、女362人)の内、457人が出席しました。
最初ざわついていた会場は、出席していた年輩の方の注意もあって、時間の経過につれて静まり、成人式



好評の「なつかしの給食コーナー」

まで久しぶりの友人との再会で、にぎやかな歓談の場になりました。
式典後の午後2時から、新成人が新しく企画したチャリティ抽選会や、昨年好評だった「なつかしの給食コーナー」などの「成人のロビー」があり、市民会館の



チャリティ抽選会に参加する新成人。

実行委員の佐野明紀さんと青海大助さんの司会で厳粛に式典が進行しました。野澤市長と前原教育委員会委員長の挨拶、山下市議会議長が祝辞の後、福生吹奏楽団が祝賀演奏を行いました。誓いの言葉は、森田真未さんが代表して新成人としての豊富を述べました。
式典後の午後2時から、新成人が新しく企画したチャリティ抽選会や、昨年好評だった「なつかしの給食コーナー」などの「成人のロビー」があり、市民会館の



△「〇〇店協賛のペア食事券です。〇〇番のあなた当選です。おめでとう。」と実行委員が紹介する度に「ウオー」と、場内に歓声が起きました。喜びの顔が数多く見られた中、つどいの意義や協賛品を集める賛否の声の課題に対して、次の新成人にも改めて考えていただくことを期待したいと思います。

成人式実行委員の新企画で、市内の商店から時計やギフト券などの協賛品を数多くいただきました。

おもいやりに人に車に一つの街に(交通安全スローガン)

杉浦巨紀 一生に一度の思い出を成功で終わり、ほっとしました。
青海大助 実行委員長として大変なこともあったけど、結果的にはやってよかったなと思った。個人的には司会もやらせても

濱田正吾 つどいの司会者というところで最初は時間内で終わらないと思いましたが、なんとか無事終わりました。自分では成功したと思っています。
前田政之 色々なことを体験できて楽しかった。また、友達もできたので充実した成人式だったと思う。
森田真未 一生に一度の成人式の企画に参加出来てうれしかった。
山上陽平 チャリティ募金の集金係をやりましたが、人からお金をもらうことの難しさを知りました。



市民名画劇場



「夢千代日記」

日時 2月23日(土)午後2時30分～午後6時30分(2回上映、開場は30分前)
場所 市民会館小ホール ※入場無料
内容 あと半年の命という過酷な運命の夢千代が事故で知り合った、どこか影のある旅役者を愛するようになる。
監督 浦山桐郎 主演 吉永小百合
定員 各回とも先着260人
※午後6時30分からの上映には、中学生以下は保護者の同伴が必要。
問合せ 市民会館(☎552・1711)

市民会館催し物インフォメーション

電話予約・問合せ 市民会館(☎552・1711)
おしゃれで奇想天外なピアノサウンド
出演 吉田洋(昨年日本レコード大賞「企画賞」受賞)
日時 3月2日(土)午後6時開演 場所 市民会館大ホール
入場料 2,500円 ※好評発売中!(まだ良い席があります。)

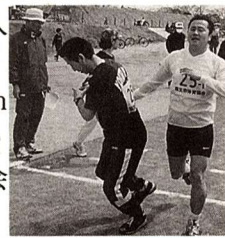


職場や学校などの仲間、町会自治会で、チームをつくって参加してみませんか!

第4回 福生市民駅伝大会 出場チームを募集!

3月17日(日)午前9時集合・受付 ※予備日21日(祝)
場所 多摩川中央公園 対象 市内在住・在勤・在学の方
主催 福生市体育協会・福生市町会長協議会 後援 福生市・福生市教育委員会

種目▷小学生(4~6年生)=男子の部(女子混合可)・女子の部 ▷中学生=男子の部・女子の部 ▷一般=男子の部・女子の部 ▷町会自治会の部(男女混合可)
チーム編成 各種目とも1チーム正選手4人、補欠1人、監督1人
コース▷小学生の部(1区間中央公園1周1.5km)計6km
▷その他の部は(中央公園→市営プール先往復2.5km)計10km
参加費 1チーム1,000円(体育協会会員チームと小・中学生は無料)
申込み 2月28日までに所定の申込み用紙で、福生市体育協会事務局{中央体育館内(☎551・0211)}へ。



生涯学習ガイド

白梅親子映画会

「アラジンとふしぎなランプ」

日時 2月13日(水)午後2時～3時

場所 白梅会館

※入場無料

問合せ 公民館白梅分館(☎553・3454)

文学講座 初期万葉

歌の伝承と創造

万葉集は、古事記・日本書紀の歌謡から伝承されてきました。この講座では初期の万葉集を中心に、皆さんとともに古典文学に親しんでいこうと思います。

日時 2月23日～3月23日の毎週土曜日、午後2時～4時 ※全5回 場所 公民館本館 対象 市内在住の勤の方 定員

図書館講演会

「多摩川の今と昔」



講師の平野勝氏(ひろのまさる)はあき野市生まれ。現在、文化財中心のフォト・ライターで、東京新聞に「多摩川をいく」を好評連載中。土地の人たちとの交流を通して、東京の母なる川、多

◎中央図書館では、市民の方が調べ物で利用できるインターネット端末を設置しました。お気軽にご利用ください!



△ほかに著書として、「多摩古社寺305」「東京ポケット散歩」があります。

摩川の自然と歴史についてお話ししていただきます。日時 2月23日(土)午後2時～4時 場所 中央図書館2階研修室 講師 平野勝氏 定員 先着70人 ※入場無料 問合せ 中央図書館(☎553・3111)



杉山行男氏(パソコンインストラクター)費用1000円(フ

高齢者パソコン入門講座

日時 3月9日(土)・10日(日)・12日(火)・14日(木)・16日(土)午後7時～9時

場所 福生第1中学校 コンピューター教室(1階)

※車での参加はご遠慮ください。内容 マウスの操作など、基本操作と日本語変換の簡単な使い方。対象 市内在住で満60歳以上の初心者。5日間受講可能な方。定員 20人。定員を越えた場合は責任抽選。抽選結果は通知します。講師 杉山行男氏(パソコンインストラクター)費用1000円(フ

先着30人 講師 内藤繁氏(早稲田大学高等学院教員) 申込み 2月5日から公民館本館(☎552・1711)へ。

聴覚障害の方との「FAXでの受け答え」



広報や市のお知らせなどについて、聴覚障害の方からの問合せをFAXで受けて、お答えしています。

受付時間 午前8時30～午後5時15分(土曜・日曜・祝日を除く) FAX番号 552・5150(社会福祉課FAX) 問合せ 秘書広報課市民相談係

守ろうよ わたしの好きな 街だから(防犯スローガン)

体力・スポーツ相談

用具と上履き

申込み 2月13日(当日消印有効)までに、往復はがきの往信用の裏に住所、氏名(フリガナ)、年齢、電話番号、高齢者パソコン入門講座と記入し返信用の表に自分の住所、氏名を明記のうえ、〒197-0011福生市福生2455番地市民会館公民館へ。

※はがきは、1人1枚とし、往復はがき以外での申込みは受け付けません。

問合せ 公民館本館(☎552・1711)

スポーツ いきいき・エクササイズ

正しい姿勢、美しい歩き方を身につけて、健康づくりをしましょう。

日時 2月13日(水)・27日(水)・午後2時30分～4時 場所 中央体育館剣道場 参加方法 当日券売機にて個人利用券(150円)を購入してください。

問合せ 中央体育館(☎552・5511)

スポーツマン講座

スポーツ活動を行なっていく上で、ぜひ知っておきたい内容の講習会です。

期日 2月23日(土)

①「キネシオテーピング講習会」午後1時～3時 講師 川田隆幸氏(キネシオインストラクター)参加費 1,000円(テープ代)

②「スポーツ現場での応急処置」午後3時15分～5時15分 講師 蒲田和芳氏(横浜市スポーツ医科学センター理学療法士)参加費 無料



場所 ①②とも熊川地域体育館会議室 対象 スポーツ指導者及び愛好者 定員 各30人 申込み 2月6日から①は参加費を添えて直接、②は電話申込み可で熊川地域体育館(☎552・1980)へ。

問合せ 中央体育館(☎552・5511)

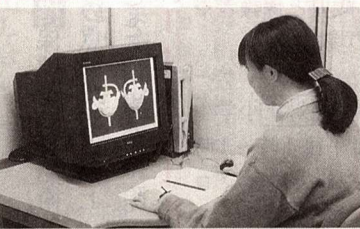
問合せ 中央体育館(☎552・5511)



第26回子どもスキー教室 楽しくすべりましょう!

期間 3月29日(金)～31日(日)、2泊3日 集合 午前6時、中央体育館 場所 長野県志賀高原スキー場(一の瀬ファミリースキー場) 宿泊場所 志賀一ノ瀬荘 対象 小学4年生～中学3年生 定員 40人(抽選) 費用 ▷小学生=39,000円 ▷中学生=41,000円 ※交通費(バス利用)・宿泊費・食事7食・おやつ代・リフト代・保険代ほか含む ※貸しスキー一式・貸しウェアは無料 主催 福生市スキー連盟 申込み 往復はがきの往信用の裏に、住所・氏名・電話番号・学校名・学年・保護者名・スキー歴(回数)を、返信用の表に自分の住所・氏名を明記のうえ、2月28日(必着)までに〒197-0003福生市熊川546児島3F 小貫修一へ。 問合せ 福生市スキー連盟 小貫(☎553・6283) ※午後8時以降、またはスポーツ振興課(☎552・5511)

郷土資料室収蔵資料 閲覧システム稼動!

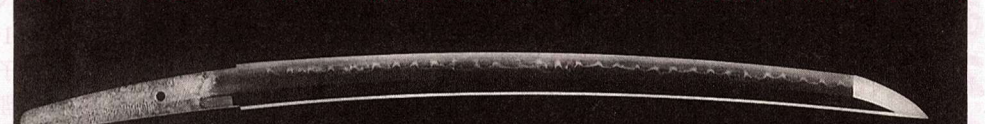


郷土資料室では、現在1万件を超える歴史・民俗・自然などいろいろな分野の膨大な文化財資料を収蔵しています。これらの資料を公開するために、

展示室に来館者用の収蔵資料閲覧システムを設置しました。パソコンにより、展示されている資料以外にも収蔵資料の画像やデータが常に見られます。現在は、植物・刀剣・ミノクチ・戦争資料など約千件の閲覧が可能です。 ※新資料も随時公開予定。 開館時間 午前10時～午後5時 ※入館無料(休館日 毎週月曜日、祝日の翌日、月末日) 問合せ 郷土資料室(☎530・1120)

郷土資料室 企画展示

復活の日本刀～研磨された接收刀剣赤羽刀～



赤羽刀 戦後、日本軍の武装解除の一環として、連合軍総司令部(GHQ)が一般国民から所有する刀剣類の接收を行い、赤羽の補給廠(倉庫)で保存したため、廃棄や流失を免れ、日本側に返却された刀剣類のことです。

主な展示品 武蔵太郎安國、康重、照重などの武州下原刀、長曾祢興正、上総介兼重、法城寺橋正弘など江戸時代の武蔵国の刀剣類など前・後期合わせて全24口。

※前・後期の期間中、一部展示替えを行ないます。 開催期間 ▶前期 2月5日(火)～3月3日(日) ▶後期 3月5日(火)～4月7日(日) 開館時間 午前10時～午後5時 ※入館無料 休館日 毎週月曜日、2月12日(火)、28日(木) 3月22日(金)、4月2日(火) 問合せ 郷土資料室(☎530・1120)

多摩の天然理心流山本満次郎と近藤勇 日時 2月16日(土)午後2時～3時30分 場所 中央図書館2階研修室 定員 先着100人 講師 小島政孝氏(小島資料館館長・町田市文化財保護審議会会長) 申込み 受付中。電話で郷土資料室(☎530・1120)へ。

休日納税窓口を開設します!

2月24日(日)午前9時～午後5時、市役所1階ロビー

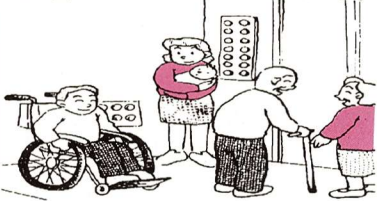
問合せ 収納課収納係



福祉のまちづくりに向け バリアフリー化への「ご意見募集」

市では現在、高齢者や障害者をはじめ、すべての市民が支障なく市の施設等を利用できるようにするため、庁内職員によるバリアフリープロジェクトチームをつくり、施設改善に関する

基本指針や推進計画案づくりに取り組んでいます。道路や公園、建物等の市の施設、駅等の公共交通機関の利用に際し、ふだんお気づきの点など、どんなことでも結構ですので、ご意見をお寄せください。お手紙（はがき可）、ファクスをお待ちしています。
問合せ 社会福祉課庶務・福祉計画担当（FAX 553・4451）



家族介護教室

現在、高齢者等を介護されている家族の皆さんに、介護方法や介護予防、介護者の健康作り等の知識を深めていただくための「家族介護教室」を開催しています。



第4回 食事の摂り方と役割
日時・場所 2月26日（火）福祉センター、3月14日（木）扶桑会館※両日共に午後1時～3時
定員 市内在住で介護をしている方30人参加費 教材費等一部実費負担あり
申込み 直接または電話で社会福祉協議会へ。

年輪セミナー

高齢者の生きがいと健康をとともに考え、学習と交流を深めていただくため「年輪セミナー」を開催します。お気軽にご参加ください。



日時 ①2月27日（水）②3月6日（水）③15日（金）午前10時～正午 ④3月20日（水）午前9時～午後3時
場所 福祉センターほか対象60歳以上の市民定員 先着30人 費用 材料費等は実費負担
内容 ①「気軽に折り紙」楽しむながら指先を動かし、脳の活性化を！ 講師 陽だまりの会 ②「はじめての写真」写真の写し方の初歩を学ぼう！ ファインダーをのぞけ

まちの話題

「仲間が集まって、仲良く・楽しく、そしてまじめに豊かな福祉のまちづくりをめざして学んでいます」と語ってくれたのは、熊川にお住まいの乙部繁喜さんです。



乙部さんたちは、サークル「ハートフル」で、まちの地域福祉を話題に定期的な集まりをもっています。バリアフリーについて考えるグループが市内にあります。加美平の高崎賢啓さんは「バリアフリー2001」というサークルでアンケート調査をしたり、グループ活動を以前から続けています。まちづくりについて考えている方がいろいろといるところがありますね。関心のある方は一緒に話してみませんか！

ば、新たな自分と出会える！ 講師 福写真会 ③「筋肉を鍛えよう！健康づくりの話と軽体操で、手軽な運動を身近なものに！ 講師 木下和子氏 ④「交流と散策」バス使用江戸東京たてもの園の見学（小金井市）東京に建っていた貴重な建物を見学し、当時の生活を見て、触れて、体験しよう！ 申込み 2月4日から社会福祉協議会へ。

「友愛」チャリティ映画会

「川の流れのように」主演 森光子
美空ひばりが歌った名曲をモチーフに、この歌の作詞家秋元康氏が生きる喜びを描いた人情歌のドラマです。寂れた漁村を舞台に、生きることのひたむきさや喜び、人生の奥深さを描いた

た感動の作品です。多くの皆様に感動を味わっていただきたいと思えます。



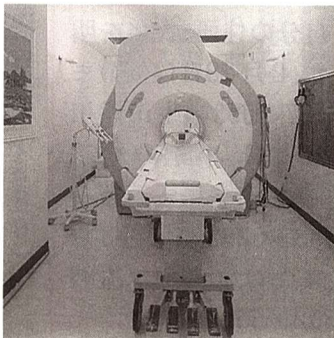
日時 2月19日（火）①午前10時～正午 ②午後1時～3時
場所 市民会館小ホール主催
後援 福生市社会福祉協議会
会費 1,000円（収入の一部を社会福祉協議会に寄付）チケットは、各単位老人クラブ会長及び社会福祉協議会事務局で取り扱っています。
問合せ 福生市老人クラブ連合会長 田中（☎551・3381）
女性部長 小林（☎551・4933） 福生市社会福祉協議会

公立福生病院 （☎551・1111 内線1233）



脳ドックのご案内

公立福生病院では、4月より脳ドックをはじめます。（完全予約制）



実施日 毎週火曜日
検診日程 検査は午前中に行います。検診当日は午前9時までに脳神経外科外来（2階）においでください。昼食後担当医により診察と検診結果の説明を行います。（昼食はご用意します。）終了時間は午後2時頃の予定です。検診終了時に結果の出た範囲でご説明し、後日検診成績表を郵送します。
料金 50,000円（税別）
申込み 公立福生病院（☎551・1111 内線1233）入院受付3番窓口または電話でお申込みください。
▼受付時間 平日8時30分～午後5時※午前中は大変混雑します。
予約時に必要書類をお渡しまたは郵送します。検診内容・注意事項等についてご説明します。

学校給食用物資供給業者の登録を受け付けます

平成14年、15年度学校給食用物資の供給希望者は、お申し込み下さい。
受付期間 2月5日（火）～28日（木）
申込み資格 保健所の食品衛生監視票の点数が80点以上であること（青果業は除く）。



学校給食課にありませす。申込み 学校給食課第一学校給食センター（☎551・1344）

- 熊川児童館 ☎539-1515
◆こぐまひろば 5日（火）、12日（火）午前10時～正午 対象 0.1歳児と保護者※親子のふれあい、交流の場です。
◆料理バンバン「チョコチップカップケーキ」9日（土）午後2時～4時 対象 小学生以上24人 申込み：5日午後4時～4時30分※材料費100円、持ち物エプロン、三角巾、うわばき
◆スポーツわいわい「なかよしなわとび」15日（金）午後3時30分～4時30分 対象 小学生25人、持ち物なわとび
◆工作トントン「スタンドガラスで工作しよう」23日（土）午前10時～午後3時30分 対象 小学3年生以上15人 指導 浅賀敏夫氏（スタンドガラス工芸家） 申込み：5日午後4時～4時30分※材料費300円、持ち物お弁当、水とう、エプロン、うわばき、軍手、ぞうきん

- 武蔵野台児童館 ☎553-8822
◆おはなしのひろば パネルシアター「おもしろ雪かき」他13日（水）午前10時30分～11時 対象 幼児と保護者
◆手品であそぼう 18日（月）午後3時～4時30分 対象 小学生20人※材料費50円 講師 高島勝氏 申込み：7日午後4時～4時30分
◆スポーツランド「ドッジボール」6日（水）午後3時30分～4時30分 対象 小学生以上※低学年と高学年に分けます。
◆わくわくひろば「ボールであそぼ」15日（金）午前10時30分～11時 対象 2歳以上の幼児と保護者
◆おはなしのひろば「おふろだいすき」20日（水）午前10時30分～11時 対象 幼児と保護者
◆料理教室「ごまクッキー」20日（水）午後2時30分～4時30分 対象 小学生以上24人※材料費50円※申込み：14日午後4時～4時30分

児童館であそぼう 2月（その1）



- 田園児童館 ☎552-3133
◆おはなし会「そろそろおきてよ、くまさん」月曜日午後3時30分～4時 対象 小学生
◆よちよちすくすくひろば 12日（火）、19日（火）午前10時～正午 対象 0、1歳児と保護者※12日は保健婦来館
◆あそびの名探偵 ①「キスチョコを作ろう」12日（火）午後3時30分～4時45分 対象 小学生24人※材料費100円、持ち物あり ②「不思議なカードを作ろう」19日（火）午後3時30分～4時45分 対象 小学生24人※材料費40円 申込み：①②とも7日午後4時～4時30分