



平成13年 (2001年) 12月15日

№ 605

こうほう

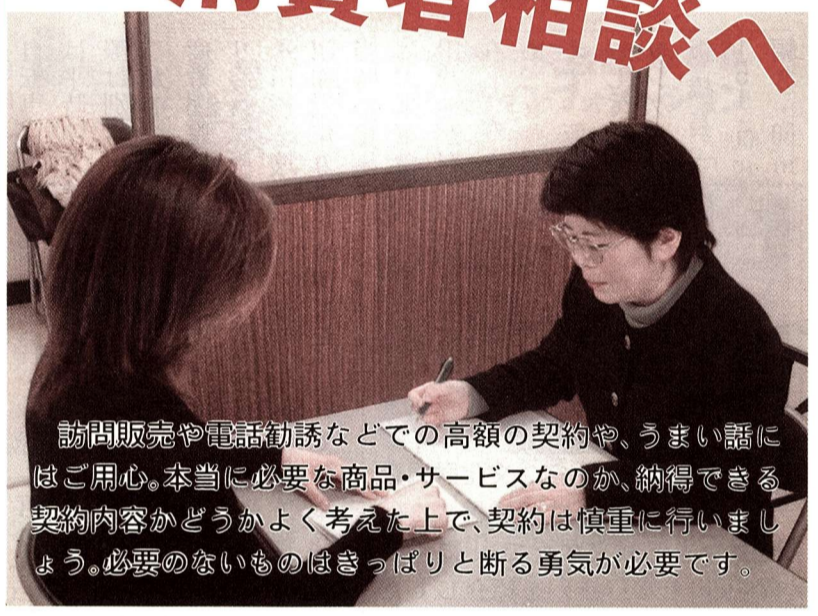
区分	住民基本台帳	外国人登録	合計	
人口	男	30,650	1,091	31,741
	女	29,743	1,025	30,768
	計	60,393	2,116	62,509
世帯数	26,348	1,116	27,464	

**今号の主な内容**  
 1月1日から新情報公開条例・・・2面  
 5市と友好交流都市協定を結ぶ・・・4面  
 年末年始のごみ・し尿収集・・・4面  
 今年のできごと・・・・・・・・・・5面  
 水道管の凍結にご用心・・・・・・・・6面  
 新春ウォーキングの申込み・・・7面

発行/福生市 編集/総務部秘書広報課 〒197-8501 福生市本町5 ☎042-551-1511 (市役所代表)

福生市のホームページ <http://www.city.fussa.tokyo.jp/>

# 一人で悩まず 消費者相談へ



訪問販売や電話勧誘などでの高額な契約や、うまい話にはご用心。本当に必要な商品・サービスなのか、納得できる契約内容かどうかよく考えた上で、契約は慎重に行いましょう。必要のないものはきっぱりと断る勇气が必要です。

もしトラブルにあつてしまったら一人で悩まず、消費者相談へお気軽にご相談ください。

昨年度、市民の消費者相談件数は374件(市窓口178件、都窓口196件)で5年前の203件(市窓口22件、都窓口181件)に比べて激増しています。市では、専門の相談員による消費生活にかかわる相談をお受けしています。ご利用ください。

**消費者相談室** (年末年始休業)  
 相談日時 毎週月曜・木曜日(祝日を除く)、午前10時～午後4時(正午～午後1時は除く)  
 場所 市役所第3庁舎2階  
 ※相談日以外は地域振興課産業振興係へお問い合わせください。

ご存知ですか  
**クーリング・オフ制度**  
 訪問販売などで必要のないものを契約してしまった時、一定

## 表 《販売店へのはがきの書き方例》 裏

50円	197-8501	私は、○年○月○日、貴社○○氏と下記の契約をしましたが、解約します。 商品名・役務名 ○○○ 代金 ○○○円 私が支払った○○円を至急返金してください。 私が受け取った商品を貴社の費用で早急にお引き取りください。 ○年○月○日 東京都福生市○○町○番地 氏名 ○○○
○○市○○町○○番地	○○株式会社	
代表取締役 様		

**消費者問題出前講座受付中!**  
 内閣府国民生活局より委託を受けた講師を無料で派遣します。  
 申込み 12月27日までに産業振興係へ。 ※派遣は2月20日まで

条件のもとで消費者から一方的に解約できる制度です。クーリング・オフの通知は書面(はがきの例参照)でしましょう。期間を過ぎても解約できる

- こんな時は消費者相談へ
- ① 借金が返せない「借りました金を返そうと、返済のために借金を繰り返しています。専門の相談機関を紹介して下さい。」
  - ② 未成年者の契約「18歳の娘が街頭で肌の無料診断に誘われ30万もする化粧品を購入契約をしました。未成年者の契約は親が取消できますか。」
  - ③ クーリング・オフ期間後の解約「『必要ない。帰って下さい』と言っても『買ってもらうまでは帰らない』と訪問販売業者に言われ羽毛布団を買いました。クーリング・オフ期間が過ぎたら解約できませんか。」
  - ④ 内職の申込み「簡単な検定に受ければパソコンを使ったホームページ作成の内職を紹介すると電話がかかってきました。本当に高収入が得られますか。」
- ※詳細は相談室までお問い合わせください。

## 年末年始市役所などの休業期間

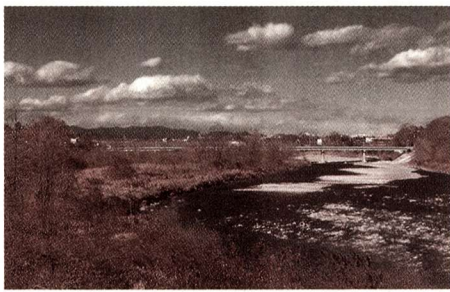
年末になると窓口が大変混雑します。ご用のある方はお早めに!

年末年始は、下表のとおり休業します。ただし、戸籍関係の届け出は、出生、死亡、婚姻などの届け出に限り、市役所本庁舎1階の警備員室で受け付けます。なお、例年、年末になると窓口が大変混雑します。ご用のある方はお早めにお済ませください。

施設等	28日(金)	29日(土)	30日(日)	31日(月)	1/1(祝)	2日(水)	3日(木)	4日(金)	備考
市役所、社会福祉協議会(福祉センターは午後10時まで)、シルバー人材センター、リサイクルプラザ ※年末年始ごみ・し尿収集日程は4面参照	平常		休			業		平常	
児童館(田園、武蔵野台、熊川) 市民会館・公民館、松林分館、白梅分館、茶室「福庵」 地域会館(扶桑、かて、さくら、松林、白梅、かきり、かたけ、田園)			休			業		午後5時まで	
図書館(中央、わかぎり、わかたけ、武蔵野台)、郷土資料室			休			業		1月5日(土)午前10時から午後5時まで	
体育館(中央、熊川地域、福生地域)、加美平野球場、南公園グラウンド、市営競技場、福東総合グラウンド、多摩川中央公園グラウンド、各テニスコート								平常	
福生野球場	12月1日(土)～3月31日(日)まで休場								※冬季休業中
学校体育施設	12月26日(水)～1月7日(月)まで休場								
プチギャラリー	平常		休			業		平常	平常時間(午前10時～午後7時)
瑞穂斎場(瑞穂斎場組合 ☎557・0064)		火葬は29日まで 受付は30日まで		休		業	※	平常	※受付は3日(午前中のみ)から 火葬は4日から

夜間・休日納税窓口を開設! 未納の方はこの機会に (☎ くわしくは3面)





多摩橋側からの永田橋遠景

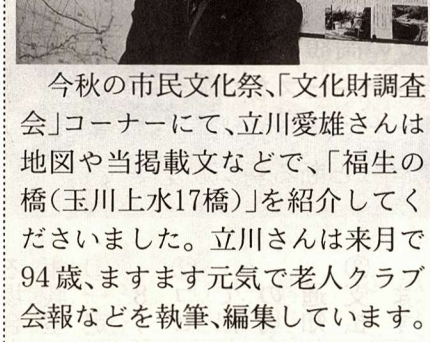
永田橋(ながたはし) 江戸時代、享保19年(1734)に作成された『福生村指出し明細帳』に『川舟』と記されている。右八草花村より草花村へ入作仕り村二付出水ノ節こやし渡舟二致置候。」と記されている。

ふっさの「橋」18

永田橋(ながたはし)

また、寛政11年(1799)の『福生村書上帳』には『渡舟場』1カ所あり、多摩川沿い石河原で、平素は川幅凡そ60間余り。出水の節は舟を用い冬は土橋を架ける水深二尺五寸余り。」とあります。

また、寛政11年(1799)の『福生村書上帳』には『渡舟場』1カ所あり、多摩川沿い石河原で、平素は川幅凡そ60間余り。出水の節は舟を用い冬は土橋を架ける水深二尺五寸余り。」とあります。



今秋の市民文化祭、「文化財調査会」コーナーにて、立川愛雄さんは地図や当掲載文などで、「福生の橋(玉川上水17橋)」を紹介してくださいました。立川さんは来月で94歳、ますます元気で老人クラブ会報などを執筆、編集しています。

市の指定金融機関が替わります



市の収入、支払いなどの事務を取り扱う指定金融機関が、平成14年1月1日から「あさひ銀行」より「西武信用金庫」に替わります。市民の皆さんが税金などを納める際は、これまでと変わりません。

市が市政に関し市民に説明する責務を全うし、市民の理解と批判の下に公正で透明な市政を推進し、市民の渡船賃は「十歳以上一人金壹銭。荷積小車、挽子共金参銭。荷積牛馬車、同金五銭。人力車、同金参銭。自転車、人、共金貳銭」(右は平時の賃金値段で増水の際は別に決めた)でした。

職員が職務上作成し、又は取得した文書、図画、写真、フィルム及び電磁的記録(電子的方式、磁気的方式その他の他人の知覚によって認識できない方式で作られた記録)で、職員が組織的に用いるものとして、実施機関が保有しているもの

改正の基本的な考え方 ○原則公開とし非公開情報を必要最小限度に限定しました。 ○個人のプライバシーは、基本的な人権として、みだりに公開されることのないよう配慮が必要なことです。 ○請求手続きや、公開の方法など利用しやすくします。 ○情報が分かりやすい形で公表・提供されるよう、制度の一層の充実に努めます。

公正で透明な行政を一層推進するために 1月1日から 新情報公開条例がスタートします! 新しい条例は、福生市情報公開審査会の答申に基づき改正されたものです。

公開する実施機関 市長部局、教育委員会、選挙管理委員会、監査委員、農業委員会、固定資産評価審査委員会及び議会です。

公開請求ができる人 市民の皆さん、市内に在勤の方、在学の方、市内に事務所等がある個人(法人等含みます)及び市外の方でも市政情報の公開を必要とする理由を明示できる方(法人等含みます)。

1月の無料相談 ※祝日・祭日を除く

Table with columns: 相談内容, 期日, 時間, 場所, 備考. Lists various consultation services like '人権身の上相談', '法律相談', '交通事故相談', etc.

【入札結果の公表】

※価格は全て税込みです。 【入札日:平成13年11月22日】 ◎下の川緑地(仮称)新設工事(入札参加業者数23社) 落札業者名 田村建設工業株式会社 落札価格 113,400,000円 入札予定価格 143,650,500円 ※入札参加業者名、入札金額等の詳細は縦覧できますので財政課契約係までおこしください。なお、電話等による問い合わせには応じておりません。

公開請求ができる人

「ご利用ください」情報コーナー 総合的な情報公開を進めるため、市民の皆さんが気軽に市政情報などを閲覧できるコーナー(市役所本庁舎2階)です。コピー機(有料)もありしますので、ぜひ、ご利用ください。 問合せ 文書職員課文書係

11月の横田基地飛行回数 問合せ 環境課環境係

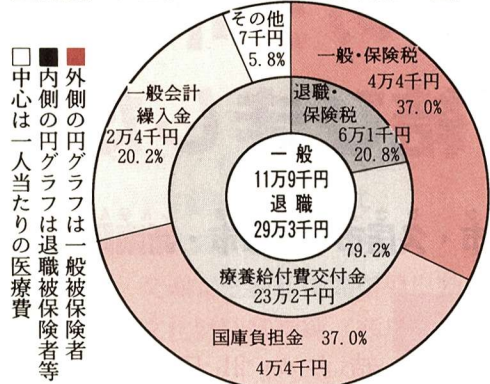
Table with columns: 測定場所, 飛行回数, 前年同月比. Shows flight data for locations like '熊川1571番地誘導灯付近' and '福生市役所屋上'.



# 平成12年度 福生市国民健康保険 特別会計決算状況

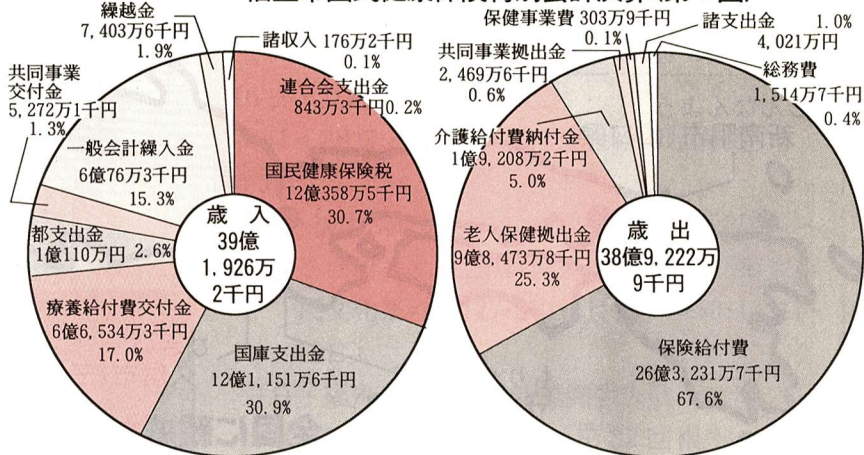
国民健康  
保険  
だより

医療費一人当たりの財源内訳(第2図)



国民健康保険特別会計決算は第1図のとおりです。  
 (加入世帯・被保険者数の状況)  
 13年3月末現在、加入世帯数は11,935世帯、被保険者数は22,082人で、市全体に占める割合は、それぞれ44・3%、35・5%です。

福生市国民健康保険特別会計決算(第1図)



歳入のうち、皆さんに納税総額は、70・8%です。  
 国民健康保険税は、国保を支える貴重な財源です。納期までに必ず納めましょう！

めでたい国民健康保険税は、全体の約31%になっていますが、未納等により収入されていない額(収入未済額)があるため、また支出の不足額を補うなどのために、一般会計から国保会計に充てられた金額(一般会計繰入金)は歳入全体の15・3%余りになります。また、国民健康保険税の収納率(収入額/課税総額)は、70・8%です。

保(市)が負担しますので、それを「保険給付」といいます。及び高額療養費などの現金給付(あとからの払い戻し)をした「保険給付費」は、支出全体の70%を占めます。前年対比では、11・6%増加しています。  
 (医療費一人当たり財源内訳/第2図)

医療費や健康に対する理解を深めていただくため、世帯主やご家族が国保を使って受診された9月分の医療費と、10月請求分の療養費(接骨院の施術)の額などを、12月下旬にお知らせします。  
 ※医療費の額が1件3万円未満のものは通知しません。  
 ※通知する「医療費と療養費の額」は、保険診療として定められた費用だけ

記載します。自由診療や差額ベッド代、入院雑費など、保険適用されないものは含まれません。  
 ※通知を受け取ったことにより、特に手続きを行う必要はありません。  
 問合せ 保険年金課 保険係

## 国民年金だより

国民年金はもしものとき安心です。  
 年金は、高齢者の生活保障だけでなく、現役世代のための「生活保障」という側面があります。思いがけない病気やケガで障害をもったとき「障害基礎年金」、あるいは一家の働き手(大黒柱)がなくなったとき「遺族基礎年金」などにも、生活の支えとして受けられる年金があります。

ただし、保険料を滞納していること、これらの年金を受け取ることができないケースがありますので、注意が必要です。  
 問合せ 保険年金課 年金係

市税・国民健康保険税の延滞金及び還付加算金の率が変わります。  
 改正前年 4・5% (公定歩合0・5%)  
 改正後年 4・1% (公定歩合0・1%)  
 平成14年1月1日より、特例基準割合(前年の11月末日を経過する時の公定歩合に年4パーセントを加算した割合)が変更になり、平成14年中の延滞金(納期限の翌日から1か月間の期間)及び還付加算金の率が

## あき家都営住宅(高齢者集合住宅)の 地元割当入居者を募集!

あき家都営住宅(高齢者集合住宅、大字熊川1143番地)の地元割当入居者を募集します。それぞれの申込資格を確認のうえお申し込み下さい。

月22日)東京都内に3年以上、市内に引き続き1年以上居住する成年者で、住民票または外国人登録原票記載事項証明書で証明できること。

③所得が決められた基準内であること。※所得基準(0円~3,216,000円)

④現に住宅に困っていることが明らかであること。

⑤市・都民税、国民健康保険税等を滞納していないこと。

⑥独立した日常生活が可能で、自炊ができる程度に健常であること(身体上または精神上著しい障害があるために常時の介護を必要とする方は、その心身の状況に応じた介護を受けられることが入居資格となります)。

※自家所有者及び都営住宅、市営住宅の入居者は原則として申込みできません。

問合せ 在宅福祉課 高齢福祉係

申込用紙の配布・受付期間  
12月17日(月)~12月21日(金)午前9時から午後4時30分

申込用紙の配布・受付場所  
福生市役所本庁舎1階高齢福祉係

申込み方法  
申込用紙に必要事項を記入し、受付期間内に直接お持ち下さい。

(単身者用住宅)  
募集戸数 1戸  
間取り 1DK(6畳和室・DK)  
使用料 月額21,700円~47,700円(予定額)  
申込資格  
①公募時現在65歳以上の単身者(昭和10年12月23日以前生まれの方)  
②申込者本人が公募時現在(12

夜間・休日「納税窓口」を開設します。  
 《未納の方はこの機会に!》  
 納め忘れていた方、滞納している方は、このままにしておきますと、延滞金が増加され、ますます納税しにくくなります。この機会にぜひ納めるようお願いいたします。病気や事故、経済的な理由で納税が困難な方は、ご相談ください。

▼平日夜間窓口  
日時 12月19日(水)・20日(木)・21日(金)午後5時15分~8時

▼休日窓口  
日時 12月23日(日)午前9時~午後5時

▼場所  
市役所1階ロビー

問合せ 収納課 収納係

納期内納税にご協力を!  
 今月は固定資産税・都市計画税(第3期)、国民健康保険税(第5期)、介護保険料(第5期)の納期です。指定金融機関等で納めてください。

▼口座振替を利用されている方へ  
 指定の預金口座から12月28日に自動的に振替させていただきます。残高不足にならないよう注意してください。

▼納め忘れはありませんか  
 次のとおり納期は過ぎておりません。

市・都民税(第1~3期)  
 固定資産税・都市計画税(第1・2期)  
 軽自動車税(全期)  
 国民健康保険税(第1~4期)  
 介護保険料(第1~4期)

問合せ 収納課 収納係

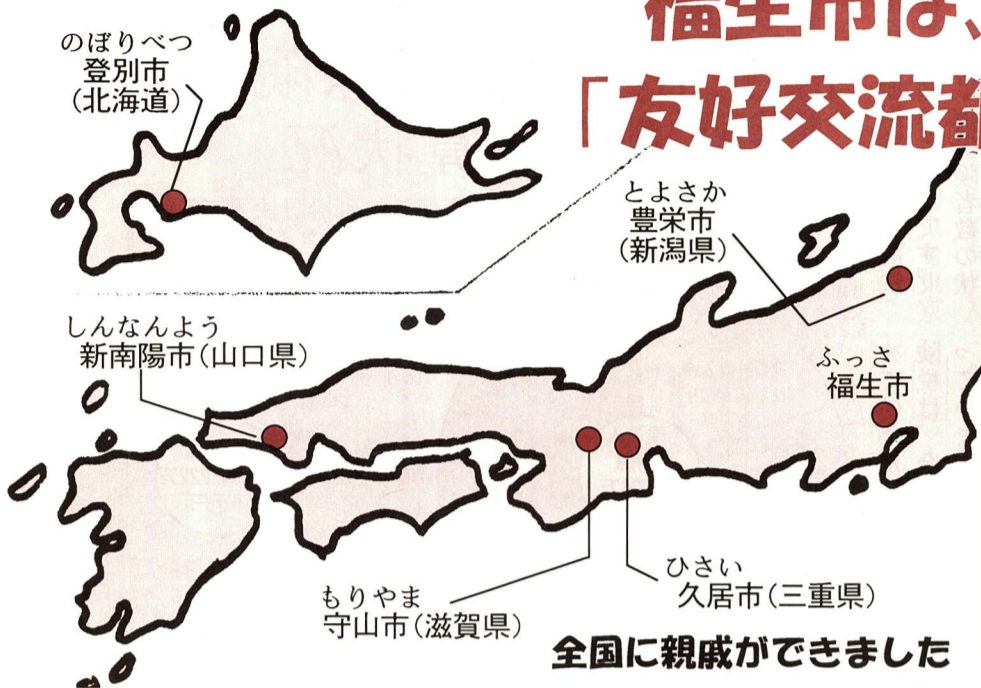
高齢者の居住の安定確保に関する法律ができました。  
 「高齢者世帯の入居を拒まない賃貸住宅の登録制度」を創設し、登録住宅の情報提供を広く提供します。登録をした賃貸住宅には、高齢者居住支援センターが滞納家賃に対する債務保証をします。このほか、「福祉施策との連携による安全・安心の確保」、「高齢者向け優良賃貸住宅の供給の促進」、「終身建物賃貸借制度」、「高齢者自らによる持家のバリアフリー化の推進」などで高齢者が安心して生活できる居住環境を実現していきます。

詳しくは、東京都住宅局 開発調整部住宅計画課(03-5320-4947)へ。

問合せ 介護福祉課 高齢福祉係



# 福生市は、同期(昭和45年市制施行)の5市と「友好交流都市協定」を結びました!



(登別市・豊栄市・久居市・守山市・新南陽市)



6市の市長が集い、締結しました

新都市連絡協議会を構成する6市(福生市・北海道登別市・新潟県豊栄市・三重県久居市・滋賀県守山市・山口県新南陽市)は、去る11月21日に各市議会議長の立会いのもと、三重県久居市において友好交流都市協定締結調印式を行いました。

この6市は、現在の福生市が町の時代に市への昇格を実現するため、地方自治法改正(いわゆる三万都市法)を全国的に働きかけた当時の幹事自治体です。市になってからもこの6市は新都市連絡協議会をつくり交流を進めてきました。

今回の友好交流都市協定締結により、各市間で産業経済、教育文化、防災対策などの各分野で交流事業を実施していくことが確認されました。なお、これに先立ち、平成7年11月には、災害時における相互応援協定が締結されています。

収集種類	年末	年始	申込み
戸別収集	12月28日(金)まで	1月4日(金)から	環境課清掃係 ☎551・1511(代)
拠点収集	12月27日(木)まで		
し尿	12月28日(金)まで(受付は21日まで)	1月4日(金)から	リサイクルセンター ☎552・1621 ☎551・9150
粗大ごみ	12月28日(金)まで(受付は19日まで)	1月4日(金)から	

**年末年始ごみ・し尿収集日程**

年始の収集初日は、ごみの量が大変多く、一日では収集できない場合がありますので、何日かに分けて出すようご協力ください。

## ごみ・資源収集情報(前年同月比)

ごみが88t 増えちゃったよー!	資源が21t 減っちゃったよ!
12年10月 1,404t	12年10月 368t
13年10月 1,488t	13年10月 347t

環境課清掃係  
問合せ



去る10月6日から11月3日までの約1か月間に、全5回にわたり「いっしょに話そう、まちづくりフォーラム」を開催しました。各回とも市民生活に身近なテーマを取り上げ、一般参加者の市民の皆さんが気軽に市民のコーディネーターや話題提供者の方々と話し合う形式を進めてまいりました。コーディネーターや話題提供をしてくださった皆さんありがとうございました。参加延べ人数は、合計176人のほり、17歳の高校生から78歳の男性まで、幅広い層の市民の参加を得ました。

なテーマでしたが、身近な野草観察から見えてくる福生の地域自然環境、さらに人間をはじめとするすべての生物が共存し、適応するために必要な動態均衡への示唆などが提言され、参加者からも多くの発言がありました。

また、今回のフォーラムには市の職員も数多く参加し、担当の業務の参考になるよう真剣に耳を傾けていました。毎回終了後にいただいた参加者からのアンケート結果も大変好評で、次の機会にも参加したいという回答が多く出されました。

全回を通じて出席し、市民の皆さんの多くの意見を拝聴した野澤市長は、「市民参画を重要課題の一つとする市政運営の観点からは大変有意義であり、いただいた意見の中で施策に反映できるものは可能なことから実施していきたい。今後は、記録のまとめを進め、報告書を作成するとともに、来年度もぜひ開催し、今回参加できなかった市民の皆さんにも多くの参加を期待したい。」と話しています。

問合せ 秘書広報課秘書係

第1回目の教育分野では、教育関係者や現役の高校生が参加され、学校教育から地域の教育力まで話題が広がりました。第2回目の国際化の分野では、7か国の市内在住外国籍の方が参加され、一生懸命日本語で日常生活での文化の違い、悩みなどが話されました。第3回目の都市景観の分野では、市内の景観を60枚もの写真に収め、スクリーンに大写しにして参加者へ問題提起をされました。第4回目の商工業振興の分野では、他の地域の商店街再生や活性化への事例の紹介がなされ、参加された多くの商工業者へエールが送られました。最後の環境の分野では、幅広い大

**西多摩衛生組合**  
「フレッシュランド西多摩」の年末年始の休館  
西多摩衛生組合環境センター

**1月の資源回収《予定》**

リサイクルさせよう 限りある資源

実施団体	実施日	地域
青少協牛二地区	13日(日)	同町会内
南田園三丁目子供会	19日(土)	同町会内
原ヶ谷戸町会	20日(日)	同町会内
志茂第二町会	20日(日)	同町会内
南田園二丁目町会	20日(日)	同町会内
福生団地自治会	20日(日)	同町会内
熊牛町会	20日(日)	同町会内
ひり村幼児園保護者会	21日(月)	全 域
本町第一町会	26日(土)	同町会内
永田子供会	27日(日)	同町会内

※天候などにより変更する場合があります。  
問合せ 環境課清掃係

タターの余熱を利用した浴場施設と体育館がある「フレッシュランド西多摩」は、12月29日から1月3日まで休館します。なお1月4日から平常どおり開館しますのでご利用ください。

問合せ フレッシュランド西多摩(☎570・2626)

西多摩地域広域行政協議会  
ホームページの「西多摩ネットワーク」を開設しました

西多摩地域の青梅市、福生市、羽村市、あきる野市、瑞穂町、日の出町、檜原村、奥多摩町の八市町村で構成する西多摩地域広域行政協議会では、西多摩地域の一体的な発展を図るため事業を行っています。

ホームページでは西多摩地域広域行政協議会の事業、西多摩のイベントや歳時記、西多摩の匠、休日・夜間診療機関、体育館や公園などの紹介をしています。

URL <http://www.nshitama-kouiki.jp>

問合せ 企画調整課企画調整担当



# 今年のできごと

## 1月

- 6日・新春ウォーキング大会
- 7日・福生市消防団出初式
- 8日・成人式、成人のつどい
- 14日・交通安全新年街頭指導出動式
- 20日・文化財防衛訓練(熊川神社)
- 29日・初めての「まちづくりモニター懇談会」開催

## 2月

2日～4月15日・郷土資料室特別展「明治・大正期の青年像」

## 3月

- 7日・スポーツ講演会「(土田選手)新たに見る夢」
- 26日・市の行政改革大綱(第3次)まとまる
- 30日～4月8日・ふっさ桜まつり

## 4月

- 1日・市の組織改正行われる
  - ・公立福生病院がスタート
  - ・「家電リサイクル法」が開始

## 5月

- 5日・福生大風連合会による大風揚げ大会
- 20日・第10回ふっさ輝きフェスティバル
- 21日・市役所本庁舎2階に「情報コーナー」設置
- 27日・第49回福生市消防団ポンプ操法審査会
  - ・れんげまつり(社会福祉協議会)

## 6月

- 9日・「第36回ホテル祭」熊牛町会主催
- 17日・第19回福生市民音楽祭
- 24日・東京都議会議員選挙投票日
- 30日・第1回子供議会開催

## 7月

- 1日・市制記念日・福生市表彰式
- 6日～9月30日・郷土資料室企画展「平和のための戦争資料展」
- 14日・第7回福生市ナイター陸上
- 22日・NHKのど自慢公開生放送(前日予選会)
- 23日～8月5日・福生市青少年海外派遣事業(中学生12人アメリカ合衆国オグデン市へ)
- 29日・参議院議員選挙投票日(開票は七小体育館)
  - ・「ラジオ体操・みんなの体操大会」福生記念大会
- 31日～8月1日・東京都吹奏楽コンクールで福生二中吹奏楽部3年連続金賞受賞

## 8月

- 2日～5日・第51回ふっさ七夕まつり
- 2日・第24回ミス七夕コンテスト
- 25日・一流スポーツ観戦事業「水泳競技」

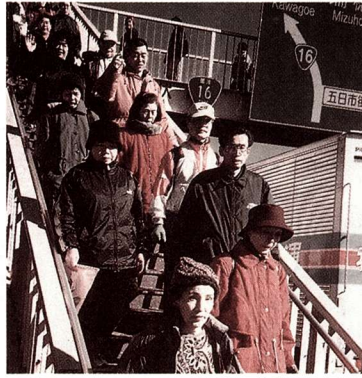
## 9月

- ・平成14年4月からのごみ有料化決まる(第3回定例議会)
- ・ソフトボール「オール福生」壮年チーム・実年チーム(=10月)全国大会出場

## 10月

- 1日・総合防災訓練
- 8日・敬老大会
- 10月
  - ・「いっしょに話そう、まちづくりフォーラム」5回開催
  - 2日・「フレッシュランド西多摩」オープン

▶ 毎年好評の新春ウォーキング大会



※来月開催の募集は7面参照

▶ 福生の春を告げる桜まつり



福生七夕まつり

▼ 大盛況の模擬店  
暑さも忘れて



市民文化祭

腕前の向上は、市の文化のレベルアップ!



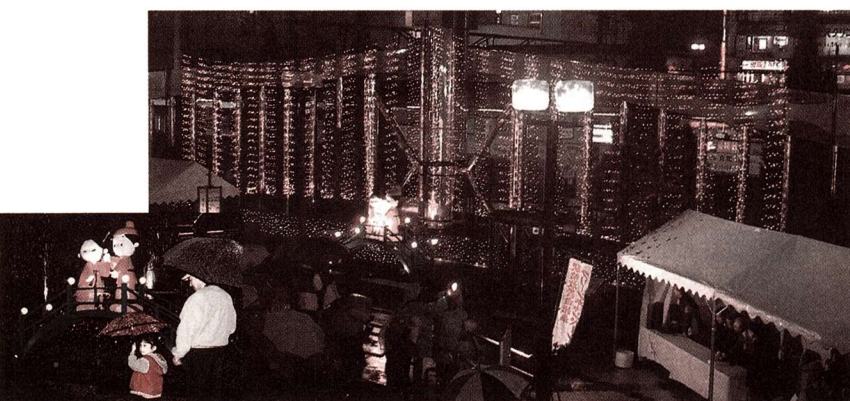
▲れんげ園は竹炭の作品も展示



▲全国大会ベスト8のソフトボール「オール福生」実年チームの選手と応援団(山口県にて)



彦星と織姫の像に願い事!



11月9日、点灯式にて

「ご覧になりましたか  
「福生の新名所」  
福生駅西口前の  
イルミネーション  
※1月10日まで点灯しています。

- 5日～11月25日・郷土資料室特別展「多摩の微笑 仏木白道」
- 7日・福祉まつり2001
- 8日・福生市民総合体育大会
  - ・福生スポーツフェスティバル
- 16日・高齢者スポーツ大会
- 20日～28日・図書館「宮西達也絵本原画展」

## 11月

- 4日・福生ふれあいフェスティバル(第12回ふっさ健康まつり、第11回産業祭、第32回福生市民文化祭=10月27・28日、11月3・4・10・11・17・18日)
- 3日・福生市青少年の意見発表大会
- 4日・福生健康マラソン(第32回福生ロードレース大会、第16回福生女子健康マラソン)
- 9日～1月10日・福生駅西口にイルミネーション設置
- 11日・市と世界連邦運動協会福生支部による平和のつどい「平和祈念講演会」(立子山博恒氏の講演)
- 17日・第20回公民館のつどい
- 18日・軽スポーツ&とん汁会(青少年問題地区委員長会)
- 21日・6市で「友好交流都市協定」締結

## 12月

- 1日～1月10日・福生市環境基本条例素案に対する意見募集を始める
- 2日・第24回福祉バザー(社会福祉協議会)
- 4日～1月27日・郷土資料室年末年始企画展「小正月の飾りもの」



人権とは、人間が生まれながらにして持っている権利で、全ての人が等しく幸せな生活を営むために欠くことのできない基本的な権利のことです。

### 「育てよう一人一人の人権意識」 思いやる心が築く新世紀

全国中学生人権作文コンテストは、3校で469編の

入選作品が  
発表されました！

都内157校から18、779編の作品が寄せられ

応募がされ、東京都大会奨励賞に2編、多摩西人権擁護委員協議会長賞に3編の作品が選ばれました。

が様々な視点で人権について真剣に考え、人権の大切さを書いていきます。

「障害を持っている人達」お互いに思いやりの精神を忘れず、豊かな人間関係をつくり、明るく幸せに暮らしていきたいものです。



年瀬戸口雅「私達のまわりの人権問題」  
◇多摩西人権擁護委員協議会長賞(敬称略)  
一中二年川上翔子「障害者差別について」燕恵利加「イジメ」に立ち向う。「三中一年古管理恵「障害を持っている人達」

### 平成13年度 明るい選挙啓発ポスター審査結果

市内小学校6年生の応募204点の中から30点が入選し、優秀作品10点を東京都の審査に応募しました。その結果次の5点が入選し

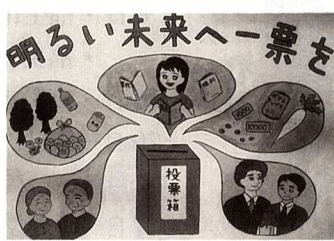
- ◇東京都審査(敬称略)  
佳作 一小板谷あづみ、平田麻依、武藤友貴乃、三小松尾雄治、古屋りさ
- ◇東京審査(敬称略)  
佳作 一小板谷あづみ、平田麻依、武藤友貴乃、三小松尾雄治、古屋りさ



△武藤友貴乃



△板谷あづみ



△平田麻依



△松尾雄治



△古屋りさ

力作ぞろいの入選・入賞  
作品をご覧ください！

市内の子どもの応募作品から入選した緑化ポスター、「家庭の日」図画・作文、明るい選挙啓発ポスター、「税を知

る週間」書道展の作品を展示します。  
期日 12月21日～28日、1月4日～6日  
場所 プチギャラリー(JR福生駅隣接)

### 「税を知る週間」書道展に69人が入賞

青梅税務署と西多摩地区税務協議会共催の「税を知る週間」書道展に、市内の児童69人の作品が入賞しました。

〈5年生〉  
特選 五小 佐藤梨緒  
金賞 四小 太田優衣子  
銀賞 二小 竹田健人  
銅賞 二小 片岡茉莉子、船橋ゆき乃、四小 松原光希

〈6年生〉  
金賞 一小 佐藤祐己、二小 志村知春  
銀賞 一小 長岡広祐、平田麻依、笠原麻央、武藤友貴乃、二小 斉藤麗子、三小 竹内香織

銅賞 一小 竹内悠喜、四小 黒米早貴  
※ほか佳作28人  
◆展示は左欄参照  
問合せ 課税課庶務係

### 水道事務所 水道管の凍結にご用心！

寒さが一段と厳しい季節になりました。水道管を防寒して凍結事故を防ぎましょう。

水道管が凍結すると、水が出なくなったり、管が破損するなど、水が必要などに大変困ります。特に、建物の北側にある水道管やメータボックスには必ず防寒対策をしましょう。

福生市内 東京都指定水道工事店		
指定水道工事店	住所	電話
安藤設備(株)	志茂175	551・0517
南石川設備工業	熊川179	551・0949
(株)イノス	北田園1-2-1	551・8924
江戸住設	熊川1685	551・8987
大森設備工業所	熊川819-17	553・8089
(南)熊川設備	熊川781-2	551・9468
(株)桑林工業所	志茂200	551・0261
(南)三協設備工業	熊川775-6	539・1005
島田設備(株)	加美平2-19-8	530・6112
清水ブロック工業	福生1126	551・4664
(株)森田工業所	熊川741	553・0403
(株)山本設備	南田園2-6-16	551・8123
(株)吉田工務店	福生1132	551・4125
リモデルショップ高崎	武蔵野台2-5-6	551・0309

万が一、水道施設が破損したときは、メータボックス内にある止水栓を締めつけてから、お近くの指定水道工事店(表参照)または水道事務所工務係へご連絡ください。  
問合せ 水道事務所工務係 (☎551・2911)

### 年末・年始の 防災キャンペーン

- ▼年末・年始の救急事故をなくそう！
- ① 飲酒による事故をなくそう！  
自分の適量を知るとともに、体調に注意し、他人にも飲酒の無理強いはしないようにしましょう。
- ② 餅や肉、里芋等食べ物による窒息をなくそう！  
噛む力や飲み込む力の弱くなってきた高齢者には、小さく切る等食べやすくしましょう。
- ③ 入浴による事故に注意しましょう！  
脱衣場や浴室の室温は低くならないよう工夫し、湯温は39～41度位で長湯は止めましょう。また、高齢者が一人で入浴している時は必ず確認しましょう。

よる窒息をなくそう！  
噛む力や飲み込む力の弱くなってきた高齢者には、小さく切る等食べやすくしましょう。  
① 給油時には必ず消火を!!  
② ストープの上で洗濯物を乾かしたりすると、落下し火災になり危険です。しっかりやめましょう!!  
③ 寝るときや外出するときは必ず火を消そう!!  
問合せ 福生消防署予防課 察指導係(☎552・0119)



新年恒例！福生市消防団  
出初め式が行われます  
市民の皆さん、ぜひ、お誘い合わせのうえご覧ください。なお、当日、出初め式の合図として午前8時30分にサイレンを鳴らしますので、火災と間違えないようにご注意ください。  
日時 1月13日(日)午前10時  
場所 第4小学校校庭(雨天の場合は同校体育館)  
問合せ 総務課防災係

### ～ご参加ください～地域福祉講座

一人でも大勢の方に福祉活動の理解を深めていただくために「地域福祉講座」を開催します。お気軽にご参加ください。  
日時 1月11日・18日・25日の金曜日、午後2時～4時※全3回  
場所 わかたけ会館  
内容 福生市の保健と福祉サービスほか  
定員 先着30人  
参加費 無料  
申込み 土曜、日曜、祝日を除く午前9時～午後5時までに、直接または電話で社会福祉協議会(☎552・2121)へ。



### 成人の日記念行事

#### 二十歳の門出を祝う

新たに社会人の仲間入りをする成人者を祝い、励ますために、福生市・福生市教育委員会では成人式を行います。

該当される方は昭和56年4月2日から昭和57年4月1日までに生まれた方です。年内に案内状をお送りします。

式典後のつどいでは、成人を迎えるみなさんの仲間になるようにと、いろいろな催し物を企画しています。新成人のみなさん、ぜひご参加ください。



昨年の成人式参加者

日時 1月14日(成人の日)  
式典 午後零時30分受付、午後1時開式  
成人のつどい 午後2時～4時  
場所 市民会館・公民館  
問合せ 社会教育課 社会教育係 ☎552・5511

### 生涯学習ガイド

#### スポーツ

#### ふっさ 新春ウォーキング

昭和3年の地図を元に、熊川分水、青梅街道、青梅道、砂利線跡などむかしの道をウォーキングで見つめた後、温かい「すいとん」



を食べませんか?  
期日 1月12日(土) 午前8時30分 中央体育館集合  
コース 中央体育館↓ほたる公園↓真福寺↓熊川神社↓青梅橋↓銀座通り↓福生駅↓加美平西公園↓砂利線跡↓かに坂公園↓中央体育館  
(天候により、コース変更もあり)約10km  
参加費 一人400円(保険代を含む)  
持ち物 お椀とお箸、水筒、雨具  
申込み 1月8日午後5時までに参加費を添えて直接、各体育館へ(毎週月曜日と祝日の翌日及び12月29日～1月3日は除く)  
問合せ 中央体育館 ☎552・5511、熊川地域体育館 ☎552・1980、福生地域体育館 ☎530・8811

### ◆◆◆市民会館◆◆◆ 催し物インフォメーション 電話予約 市民会館 ☎552・1711

#### 和泉流「狂言ライブ」

出演 和泉元彌他  
和泉流一門  
日時 平成14年1月10日(木) 午後6時30分開演  
場所 市民会館大ホール 入場料 3,000円 好評発売中!(ローソンチケットコード:36900)



#### 「HIROSHI PIANOLIVE2002」

出演 吉田洋  
日時 平成14年3月2日(土) 午後6時開演  
場所 市民会館大ホール  
入場料 2,500円  
好評発売中(ローソンチケットコード:30281)



### 図書館 1月のおはなし会

対象 幼児・小学生  
※申込み不要、直接会場へ。  
日時 中央 ☎553・3111  
9日、16日、23日、30日の水曜日 午後3時30分  
わかぎり ☎552・7421  
10日、17日、24日の木曜日 午後3時30分  
わかたけ ☎551・0083  
9日、16日、23日、30日の水曜日 3時  
武蔵野台 ☎553・8881  
9日(水) 午後3時

### 松林ホームシアター

日米合作の人形アニメ  
「赤鼻のトナカイ  
ルドルフ物語」  
日時 12月23日(日) 午後2時～3時 場所 松林会館  
※入場無料※親子でどうぞ  
問合せ 公民館松林分館 ☎552・3624



### 教育委員会だより

11月20日の平成13年第11回教育委員会定例会で次の議案が審議されました。

- 議案  
○ 平成13年度福生市一般会計補正予算(第4号)の原案中教育に関する部分についての意見聴取について、学校の給食の調理における光熱水費の増、日本語適応指導講師及び通訳謝礼の増と市民会館の耐震診断委託料の減で、原案に同意。
- 公立学校の管理運営に関する規則の一部改正(児童・



『モチモチの木』斎藤隆介作  
滝平三郎絵、岩崎書店  
問合せ 各図書館

### 児童館であそぼう 12月(その2)



＜申込み＞のあるものは、各児童館へ。定員を超える場合は抽選。  
◆行事名、日時、対象(定員) ※備考

- 田園児童館 ☎552・3133**
  - ◆にこにこひろば「楽器であそぼう」19日(水) 午前10時30分～11時 対象 1歳児と保護者
  - ◆親子であそぼう「パオパオバルーンであそぼう」26日(水) 午前10時30分～11時30分 対象 2歳以上の幼児と保護者
  - ◆大そうじと年越しそばの会 28日(金) 午後1時～4時 対象 小学生以上(申込み20日～25日) ※持ち物あり [28日
- 武蔵野台児童館 ☎553・8822**
  - ◆おはなしのひろば「メリークリスマスおおかみさん」他20日(木) 午後3時～3時30分 対象 幼児～(幼児は保護者同伴) ※図書館、学童クラブと合同で実施
  - ◆わくわくひろば「パオパオバルーンであそぼう」21日(金) 午前10時30分～11時 対象 2歳以上の幼児と保護者
  - ◆子育て相談タイム 21日(金) 午前
- 熊川児童館 ☎539・1515**
  - ◆料理バンバン「作ろう!クリスマスデコレーションケーキ」22日(土) ①午前9時30分～12時 ②午後2時～4時30分

- は掃除のため正午から児童館ではあそびません)
- ◆子ども映画会 1月9日(水) 午後3時～4時 対象 幼児以上「クマのプーさん」「クマのミナクロと公平じいさん」※幼児は保護者同伴
- ◆お正月遊び月間 1月4日(金)～31日(木) 対象 小学生 ※こま、けんだまなどであそべます。

- 11時～11時30分 対象 幼児の保護者 ※保健婦が来館
- ◆こどもえいがかん「魔女の宅急便」25日(火) 午後1時30分～3時15分 対象 幼児～(幼児は保護者同伴) 先着150人
- ◆大そうじと年越しそばの会 28日(金) 午後1時～4時 対象 小学生以上(申込み20日～26日) [28日は掃除のため正午から一般の利用はできません]
- ◆お正月あそび月間 1月4日～31日 対象 小学生以上 ※こま、はねつきなどで遊べます。

- 対象 各回小学生以上15人(申込み20日午後4時～4時30分) 材料費150円 ※持ち物 うわばき・エプロン・ふきん
- ◆ぬりえコンテスト 26日(水) 午後2時～3時(ぬりえ) 午後3時～4時(投票・入賞発表) 対象 小学生 ※持ち物 色鉛筆(持っている人)
- ◆ウノ大会 27日(木) 午後3時～4時30分 対象 小学生以上
- ◆大そうじと年越しそばの会 28日(金) 午後1時30分～4時 対象 小学生以上(申込み20日～) ※持ち物 おわん・はし・雑巾1枚・うわばき、参加費無料 [28日は掃除のため正午から一般の利用はできません]
- ◆工作トントン「カレンダーえんぴつ」1月7日(月) 午後2時～4時 対象 小学生24人(申込み20日午後4時～4時30分) ※材料費30円、持ち物 うわばき



## 年末～1月の休日診療

年末～1月	内科・小児科(昼間)診療所 ＜診療時間＞午前9時～11時45分 午後1時～4時45分	内科・小児科(準夜)診療所 ＜診療時間＞午後5時～9時45分	歯科休日診療所 ＜診療時間＞午前9時～正午 午後1時～5時
29日(土)	桂川内科医院 福生市熊川428 ☎552・1031	羽村市平日夜間急患センター 羽村市緑ヶ丘5-1-2 (羽村市役所裏) ☎555・9999	新井歯科病院 福生市福生875-9メゾン福生F1 ☎530・1488
30日(日)	大聖病院 福生市福生871 ☎551・1311	大聖病院	松永歯科医院 福生市福生963 ☎552・7122
31日(月)	山口外科医院 福生市志茂233 ☎553・1177	山口外科医院	梅田歯科医院 福生市福生1046岸ビル102 ☎553・5161
1日(祝)	福生団地診療所 福生市南田園2-16(12-111) ☎552・6337	大聖病院	エビナ歯科医院 福生市福生1059 ☎551・8241
2日(水)	渡辺医院 福生市熊川452 ☎553・0815	仁友病院 瑞穂町大字二本木761-1 ☎557・5641	渡邊歯科医院 羽村市五ノ神4-12-13ラ・フロール202 ☎570・1688
3日(木)	大聖病院	羽村市平日夜間急患センター	渡邊歯科医院
6日(日)	福生市保健センター 福生市福生2125-3 ☎552・0099	羽村市平日夜間急患センター	金子デンタルクリニック 羽村市神明台2-11-2 ☎554・1503
13日(日)	福生市保健センター	福生市保健センター	中野歯科医院 羽村市緑ヶ丘1-5-12 ☎554・7053
14日(祝)	福生市保健センター	石畑診療所 瑞穂町大字石畑207 ☎557・0072	高田歯科医院 羽村市五ノ神1-6-6 ☎555・5903
20日(日)	福生市保健センター	福生市保健センター	平三歯科医院 羽村市五ノ神4-4-8五ノ神マンション ☎554・0066
27日(日)	福生市保健センター	福生市保健センター	つしま歯科医院 羽村市神明台3-5-3 ☎579・1800

※医療機関が変更になる場合もあります。なお、受診の際は保険証をご持参ください。

## 保健ガイド

保健センター  
(☎552・0061)

### ◆子宮がん検診

期間 2月1日(金)～3月2日(土)  
場所 市内指定医療機関  
対象者 市内在住の30歳以上の女性  
定員 900人(責任抽選)  
申込み 往復はがきに住所、氏名、生年月日、電話番号及び「子宮がん検診希望」と明記のうえ、1月11日(当日消印有効)までに、〒197-0011 福生市福生2125-3 福生市保健センターへ(返信用にも住所、氏名を必ず記入)。  
※電話及び直接の申込みはできません。

### 問合せ 保健センター

### ◆健康相談

(申込み不要)  
① 1月10日・17日・24日・31日  
② 1月21日(月)午後1時30分～2時30分  
③ 1月24日(木)午後1時30分～3時  
場所 中央図書館  
相談員 保健婦・栄養士



11時場所 市役所1階ロビー・相談室  
相談員 医師(皮膚科)・保健婦・栄養士

### ◆育児相談(申込み不要)

1月16日(水)午前9時30分～10時30分  
場所 保健センター  
内容 身体測定・育児相談  
相談員 保健婦・助産婦・栄養士

◆子育て教室(予約制)  
1月7日(月)午後1時30分～3時30分  
場所 保健センター  
内容 子育てのお話とお母さんの健康など  
講師 保健婦・助産婦  
申込み 保健センター  
◆離乳食教室(申込み不要)  
1月9日(水)午前10時～11時30分  
場所 保健センター  
内容 離乳食の作り方、すすめ方(試食あり) 講師 栄養士・保健婦  
◆母親学級(全4回)  
1月10日・17日・24日・31日  
各木曜日午後1時～4時  
場所 保健センター  
内容 妊娠中の健康管理や出産、新生児の保育など  
申込み 保健センター

### ◆歯科健康診査

日時 1月16日(水)午後1時～2時(受付)  
場所 保健センター  
対象 1歳6か月～4歳未満(2歳児は申込み不要)  
申込み 保健センター

### ◆予防接種のお知らせ

結核検診(ツベルクリン・判定とBCG接種)  
対象者で未接種の方はぜひお受けください。予診票に必要事項をボールペンなどで記入し、母子健康手帳と一緒に持参してください。  
受付時間 午後1時15分～2時15分 ※保護者同伴対象  
か月～4歳未満場所 保健センター  
① ツベルクリン 1月9日(水) 平成13年7月1日～8月15日生まれまで。判定とBCG接種は1月11日(金) 平成13年8月16日～9月30日生まれまで。判定とBCG接種は1月23日(水) 2日後に判定をします。  
※ツベルクリン注射を行い、その結果、陰性の方にBCG接種を行います(1回接種で完了です)。  
問合せ 保健センター

### 福生市医師会だより

日本糖尿病協会というのをご存知でしょうか。糖尿病患者と医療スタッフにより糖尿病の知識の普及を目的に昭和31年に結成され、現在全国1,400の「友の会」があります。毎年「糖尿病食品交換表」月刊誌「糖尿病ライフさかえ」の発行や各地での講演会やウォークラリーの開催を行っています。医療職向けの雑誌「プラクティス」の編集も糖尿病協会が行っています。協会に所属する患者会(友の会)を組織すると次の利点があります。  
①「さかえ」を通じて最新の正確な情報が得られます  
② 様々な糖尿病関連行事の情報が見られます  
③ 患者さん同士の情報交換ができます  
④ 専門医の意見が聞けます

日本糖尿病協会を  
ご存知ですか?  
このように糖尿病は、患者と医療職がともに協力しながら対策を考えていく病気で、また、糖尿病の治療方法は大きな変化を遂げています。最新の情報がどこかの医院に通っていても、良い情報が共有できることが望ましいと考えます。今後地域での糖尿病診療のあり方、治療のあり方、大きなテーマになってきます。その中で糖尿病協会の役割も大きくなっていくものと思われま

この福生市でも糖尿病協会に加入する患者さん及び医療スタッフが、増えることが期待されます。  
糖尿病協会(☎03・3437・1388)への問合せは電話で受け付けています。 文責 高村医師  
問合せ 保健センター(☎552・0061)

## 1月の乳幼児健康診査

対象	期日	受付場所・時間	備考
3か月児	平成13年9月生 15日(火)	保健センター 午後1時～1時45分	▷各健診とも母子健康手帳をお忘れなく。
6か月児	平成13年7月生 満月齢後の6・7か月期	個別健診です。通知はしません(3か月児健診の際、受診票を交付)。都内の指定医療機関で受診してください。	▷6、9か月児健診は受診票も必要です。
9か月児	平成13年4月生 満月齢後の9・10か月	保健センター 午後1時～1時45分	
1歳6か月児	平成12年6月生 22日(火)	保健センター 午後1時～1時45分	
3歳児	平成10年12月生 8日(火)	保健センター 午後1時～1時45分	

## 市民のひろば

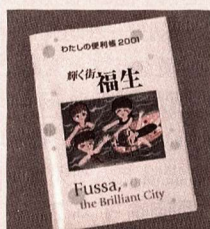
◆「卓球教室」1月12日・19日・26日、2月2日・9日・16日の土曜、13時30分～15時30分、中央体育館、小中学生を除く市内在住者対象、1回ボール代50円※用具貸出あり、申込みは当日会場へ(福生市卓球連盟・久島梅男 ☎552・4017)

◆「妙高高原スキーツアー」1月11日(金)の夜～14日(月)、赤倉スキー場、3万円(交通費・宿泊費・保険代など)、小中学生は保護者同伴、高校生は保護者の同意が必要、先着45人、申込みは申込み用紙に記入してFAXで12月15日から受付※申込み用紙を希望する方は、毎月15日発行の市広報「市民のひろば」欄は、生涯学習や社会福祉活動などのために、サークルなどが広く市民を対象に情報を発信する場です。掲載を希望する方は、秘書広報課係にある所定の掲載申込書に必要事項を書いて、直接お申し込みください。

◆「会費募集」  
太極拳「シルクロード福生」第1～4水曜、18時～21時、中央体育館(中山節子 ☎552・8079)  
●連絡は当事者間で行ってください。

◆「掲載を希望する方へ」  
毎月15日発行の市広報「市民のひろば」欄は、生涯学習や社会福祉活動などのために、サークルなどが広く市民を対象に情報を発信する場です。掲載を希望する方は、秘書広報課係にある所定の掲載申込書に必要事項を書いて、直接お申し込みください。

## 「わたしの便利帳2001」をお配りします!



市では、市役所の窓口案内や、市が提供しているサービス、公共施設の利用などを案内する「わたしの便利帳2001」(116ページ)を作成しました。市民の皆さんに役立つよう、年内中に各戸配布する予定です。届かない方はご連絡ください。  
問合せ 秘書広報課係