



№ 595 こうほう

平成13年 (2001年) 7月15日

市の人口と世帯数(平成13年 7月 1日現在)				
区分	住民基本台帳	外国人登録	合計	
人口	男	30,651	1,066	31,717
	女	29,729	982	30,711
	計	60,380	2,048	62,428
世帯数	26,184	1,048	27,232	

今号の主な内容

ごみ有料化(案)説明会日程・・・2面
 福生市表彰式が行われました・・・3面
 市民総合体育大会・・・4・5面
 IT講習会(9・10月分)・・・6面
 ご参加ください市民文化教室・・・7面
 高齢者歯科健康診査を実施・・・8面

発行/福生市 編集/総務部秘書広報課 〒197-8501 福生市本町5 ☎042-551-1511 (市役所代表)

福生市のホームページ <http://www.city.fussa.tokyo.jp/>



第51回 福生七夕まつり

8月2日～5日 福が生まれる星まつり

♪♪ こーよ こーよ 七夕に アソレ ♪♪
 今年新たにライブ演奏などのステージが消防署通りに加わりました。七夕を盛り上げる民踊パレードには37団体1,600人が参加、また市民模擬店は150店ほどが出店します。ほかにも市民の皆さんがつくり上げるイベントが盛りだくさん。昨年は39万7,200人の人出でにぎわいました。今年も皆さんのご来場をお待ちしています。

年に一度は
福生で逢おうよ

2日(木)

- ☆ミス七夕コンテスト・オープニングセレモニー 午後4時～6時30分 **広**
- ☆サンバパレード 午後6時30分～7時15分 **広** 駅 銀 午後8時～8時45分 **銀** 広
- ☆瑞穂ひよつとこ連 午後7時30分～8時10分 **広** 駅
- ☆米国空軍音楽隊パレード 午後2時45分～15時30分 **銀** 駅 栄
- ☆みこし・山車パレード 午後3時30分～6時 **消** 栄
- ☆福生民踊パレード 午後5時～8時40分 **銀** 駅 栄
- ☆七夕飾り付けコンクール審査 午後7時～8時50分 **全**

3日(金)

- ☆七夕おまつり広場 午後1時～9時 **駐**
- ☆七夕ギャラクシーストリート(市民模擬店) 午後2時～9時 **栄**
- ☆七夕ワールドプラザ 午後2時～9時 **市**
- ☆青年会議所広場 午後2時～9時 **市**
- ☆ネットヨタ多摩広場 午後2時～9時 **ネ**
- ☆交通少年団パレード 午後2時～2時30分 **消** 駅
- ☆路上パフォーマンス 午後2時～8時30分 **消**
- ☆タイタニックスライダー(バルーンすべり台) 午後2時～7時 **消**
- ☆はしこ車体験搭乗 午後2時～6時 **消**
- ☆エンジェルズ(歌と踊り) 午後2時45分～3時30分 午後6時～6時45分 **消** S
- ☆ものまねプロステージ 午後3時15分～4時15分 午後7時30分～8時30分 **広**
- ☆陸上自衛隊音楽隊パレード 午後4時～5時 **銀** 駅 栄
- ☆チャレンジ福生Kids 午後4時～5時30分 **消** S
- ☆武州唐獅子太鼓 午後6時～7時 **広**
- ☆チッコ相馬とSuper Inky 午後7時30分～8時30分 **消** S

4日(土)

- ☆七夕おまつり広場 午後1時～9時 **駐**
- ☆七夕ギャラクシーストリート(市民模擬店) 午後2時～9時 **栄**
- ☆七夕ワールドプラザ 午後2時～9時 **市**
- ☆青年会議所広場 午後2時～9時 **市**
- ☆ネットヨタ多摩広場 午後2時～9時 **ネ**
- ☆消防少年団鼓笛隊パレード 午後2時～2時30分 **広** 駅 消
- ☆路上パフォーマンス 午後2時～8時30分 **消**
- ☆タイタニックスライダー(バルーンすべり台) 午後2時～7時 **消**
- ☆はしこ車体験搭乗 午後2時～6時 **消**
- ☆沖縄ライブ(琉球民謡とエイサー太鼓) 午後2時15分～3時 **広**
- ☆消防署通りオープンスタージ 午後2時30分～5時 **消** S
- ☆お囃子 午後3時～9時 **銀** 駐
- ☆福生二中吹奏楽部演奏 午後3時15分～3時45分 **広**
- ☆ミス七夕パレード 午後4時～5時 **銀** 駅 栄
- ☆駅前オープンスタージ 午後5時15分～7時15分 **広**
- ☆福生ソーランまつり 午後5時30分～6時30分 **消** S
- ☆油井克己クイントット 午後7時15分～8時15分 **消** S
- ☆福生吹奏楽団演奏 午後7時40分～8時30分 **広**

5日(日)

- ☆七夕おまつり広場 午後1時～9時 **駐**
- ☆七夕ギャラクシーストリート(市民模擬店) 午後2時～9時 **栄**
- ☆七夕ワールドプラザ 午後2時～9時 **市**
- ☆青年会議所広場 午後2時～9時 **市**

場所の略記号説明

広	福生駅西口駅前広場
消	消防署通り
消S	消防署通りステージ
市	福生市役所前庭
栄	ネットヨタ多摩前庭
駐	公堂駐車場
銀	銀座通り駐車場
駅	駅前通り
栄	栄通り
銀	銀座通り
全	全区域

問合せ
 福生七夕まつり
 実行委員会事務局
 ☎551-1511 (代)

七夕まつり交通規制にご協力を!

▶駅前通り、銀座通り、周辺道路
 ・期間中午後1時～9時30分

▶栄通り
 ・8月3日午後3時～9時30分
 ・8月4日・5日午後1時～9時30分(小室モータース～おひ銀行間は4日午後9時30分～5日午後1時まで、立川方向から青梅方向への一方通行)
 ※くわしくは7月末配布のチラシをご覧ください。

皆さんのご意見お聞かせください！ 家庭ごみ(事業所ごみ)有料化(案)の 説明会を開催します！

市民負担の公平性、ごみ減量・リサイクル推進などを目標に、家庭ごみ及び事業所ごみの有料化を検討しています。一般家庭及び事業所の皆さん、共同住宅を所有または管理されている方々を対象に、左表の日程で説明会を開催します。

開催します。ご都合の良い日にご参加をお願いします。なお、要望により小人数でも随時説明会を開催しますので、申し出てください。

問合せ 環境課清掃係



説明会日程表

期日	開始時間	場所
7月	17日(火)	午後7時30分 陸会館
	"	午後7時 商工会館3階
	19日(木)	午後7時 本町会館
	"	午後7時 扶桑会館
	24日(火)	午後7時 扶桑会館
8月	"	午後7時 本七公民館
	26日(木)	午後7時 かえて会館
	2日(木)	午後7時 松林会館
	"	午後7時30分 加美平団地集会場
	3日(金)	午後7時30分 加美平団地集会場
	21日(火)	午後7時30分 永田クラブ
	"	午後7時 長沢クラブ
	23日(木)	午後7時 加美公会堂
28日(火)	午後7時 福東会館	

◎車でのご来場はご遠慮ください。

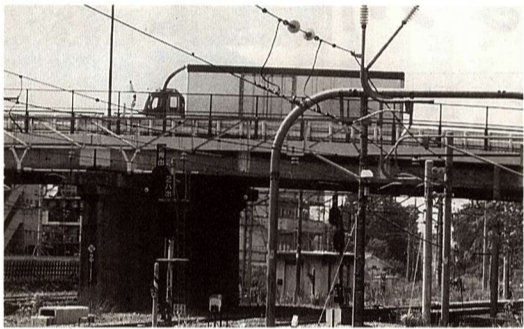
ふっさの「橋」14

武蔵野橋(むさしのぼし)

総工費2億7千万円、工期3か年間をもって国道16号線道路改修工事の結果、かつての日光橋は立体交差として総延長620m、幅員18mで、両端には歩行者の安全を確保するため2.5mの歩道が付き、昭和40年4月完成しました。

そもそも、国道16号線(通称日光街道)は、東京環状線とも呼ばれ、都市と都市とを結ぶ幹線道路のた

め、近年非常に交通量が多く、また、拜島の西側でJRの踏切(青梅線・八高線・五日市線)を横断するため、朝夕のラッシュ時にはここを通り抜ける自動車がえんえんと続き、交通の混雑を極めていました。そこで、ますます混雑が予想される交通量の緩和と、あかずの踏切解消のために、都と国鉄(当時)の手によって施工されたものです。鉄道を横断する部分は跨線橋となり、道路と鉄道が立体交差となつて、スムーズな交通が行われて「武蔵野橋」と命名されました。



晴れた日の眺めは、橋の上から富士を初め、奥多摩・秩父の山並みなどが素晴らしいものです。

立川愛雄 文

8月の資源回収予定

実施団体	実施日	地域
鍋二福寿会	5日(日)	鍋二町会
富士見台町会	12日(日)	富士見台町会
南田園三丁目子供会	18日(土)	南田園三丁目町会
原ヶ谷戸町会	19日(日)	原ヶ谷戸町会
青少協福栄支部	19日(日)	福栄町会
青少協鍋一地区	19日(日)	鍋一町会
本町第一町会	25日(土)	本一町会
福生団地自治会	26日(日)	福生団地自治会
永田子供会	26日(日)	永田町会
福東幸せ会	26日(日)	全地域

※天候などにより変更する場合があります。

問合せ 環境課清掃係

家庭用生ごみ処理機器の購入に補助金を交付します！

積極的なごみ減量にご協力下さい。

対象市民または市内に事業所を有する方で、市内で購

入し市内に設置する場合
補助金額購入価格の3分の2(3万円を上限)

必要書類 ①領収書 ②保証書
③印鑑 ④補助金の振り込み先となる金融機関の口座番号

※生ごみを処理して下水に流す機種は対象外です。

問合せ 環境課清掃係



ごみ・資源収集情報(前年同月比)

ごみが89t減ったよー！	資源は55t多く集まったよ！
12年5月 1,575t	12年5月 350t
13年5月 1,486t	13年5月 405t

8月の無料相談

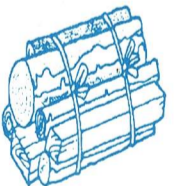
相談内容	期日	時間	場所	備考
人権身の上相談 行政相談	1日(水)	午後1時30分~4時30分	商工会館3階会議室	
法律相談	3日(金)8日(水) 15日(水)22日(水)	午後1時30分~4時30分	市役所1階 市民相談室	予約制、先着6人(1人30分) ※相談日の6日前から電話で市民相談係へ。
交通事故相談	16日(木)			
税務相談	23日(木)			
消費者相談	毎週月曜・木曜日	午前10時~午後4時	第3庁舎2階相談室	
パートタイム相談 高齢者職業相談	14日(火)28日(火) ※21日(火)	午後1時30分~4時30分	市役所1階 市民相談室	※21日(火)はおおむね55歳以上の方が対象。 土地の測量・建物の登記。
登記相談	2日(木)			
少年相談	17日(金)	午前9時~午後5時	市役所1階 市民相談室	予約制、市民相談係へ。相談日以外に警視庁立川少年センター ☎522・6938へ。
国民年金相談	毎週月曜~金曜日	午前9時~正午 午後1時~4時	保険年金課	
心配ごと相談	毎週水曜日	午後1時~4時	福祉センター	
母子・寡婦相談	毎週月曜~金曜日	午前8時30分~午後5時	児童福祉課	
児童相談	毎週月曜日	午前9時~正午	児童福祉課	
教育相談	毎週月曜~金曜日	午前9時~午後4時	中央体育館教育相談室	☎551・7700(教育相談室)
金融相談	16日(木)	午後1時30分~3時30分	商工会館1階研修室	商工会 ☎551・2927 ※対象は市内の小規模事業
園芸相談	9日(木)	午後2時~4時	市役所1階市民相談室	
介護保険相談	毎週火曜・水曜日	午前9時~午後4時	市役所1階介護福祉課	
市民相談	毎週月曜~金曜日	午前8時30分~午後5時	市民相談係	

ちょっと待って！ 枝木は堆肥化に！

「枝木」(葉及び草は除く)を堆肥化し、資源として活用します。皆さんのお申し込みに応じて、堆肥になります。枝木は、農家などで肥料として活用します。で、ごみ減量になります。「枝木」はできるだけごみとして出さないで、3束(袋)以上で申込みをし、堆肥化にご協力ください。

※葉及び草を3袋以上出される場合は、有料となります。

問合せ リサイクルセンター
☎551・9150
☎552・1621



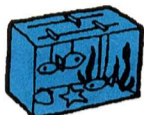
6月の横田基地飛行回数

測定場所	熊川1571番地誘導灯付近		福生市役所屋上	
	飛行回数	前年同月比	飛行回数	前年同月比
飛行総数	1,016	△189	234	10
昼間(午前7時~)	757	△200	192	18
夕刻(午後7時~)	199	29	39	△10
夜間(午後10時~)	60	△18	3	2
最高音圧レベル(デシベル)	117	△2	102	7

福生市表彰式が行われました



福生市表彰条例に基づき、次の方々が7月1日の市制記念日に表彰されました。



- ◆自治功労表彰◆
 - ▼市議会議員として市の発展に貢献した功績に基づく表彰▶林田武氏(大字福生1130番地5)
 - ▼教育委員会教育長として市の発展に貢献した功績に基づく表彰▶来住野和也氏(本町8番地)
 - ▼教育委員会委員として市の発展に貢献した功績に基づく表彰▶田村征利氏(大字福生655番地1)
- ◆一般表彰◆
 - ▼選挙管理委員会委員として市の発展に貢献した功績に基づく表彰▶天野悦年氏(大字熊川182番地)
 - ▼町会長等として多年にわたり市行政に貢献した功績に基づく表彰▶鈴木幸恵氏(牛浜157番地2)
 - ▼市行政に貢献した功績に基づく表彰▶島田政男氏(武蔵野台二丁目17番地)

基づく表彰▶田村征利氏(大字福生655番地1)

選挙管理委員会委員として市の発展に貢献した功績に基づく表彰▶天野悦年氏(大字熊川182番地)

町会長等として多年にわたり市行政に貢献した功績に基づく表彰▶鈴木幸恵氏(牛浜157番地2)

市行政に貢献した功績に基づく表彰▶島田政男氏(武蔵野台二丁目17番地)

消防団員として多年にわたり消防行政に貢献した功績に基づく表彰▶鳥山寿幸氏(大字熊川478番地)

野島恒浩氏(大字熊川671番地)

市行政の重要性を深く認識し、街づくりの行動指針としてのモニユメントを寄付した行為に基づく表彰▶石川彌八郎氏(大字熊川1番地)

- 1都営武蔵野台2-305)、中西弘氏(東町13番地12)、小嶋昇氏(北田園二丁目24番地1)、安永弘紀氏(南田園三丁目16番地34)、川島静雄氏(大字福生1044番地)
- ▼社会教育委員として多年にわたり市行政に貢献した功績に基づく表彰▶森田展州氏(大字熊川769番地)
- ▼公民館運営審議会委員として多年にわたり市行政に貢献した功績に基づく表彰▶秋山典子氏(本町66番地1秋山ビル3F)
- ▼交通安全推進委員会委員等として多年にわたり市行政に貢献した功績に基づく表彰▶井梅兵造氏(北田園二丁目25番地9)、橋本政夫氏(加美平一丁目15番地8)、吉岡道秀氏(武蔵野台一丁目11番地30)
- ▼保護司として多年にわたり市行政に貢献した功績に基づく表彰▶川邊進氏(南田園一丁目3番地5)、小林登氏(牛浜145番地)

《投票時間》午前7時～午後8時

納期内納税にご協力を!

◎今月は固定資産税・都市計画税(第2期)の納期です。▼口座振替を利用されている方へ

指定の預金口座から自動的に振替させていただきます。▼納め忘れはありませんか

国保・年金だよ!

国民健康保険税

平成13年度の納税通知書は8月初めに送付します。40歳以上65歳未満の国民健康保険加入者の方は、医療保険分と介護保険分をあわせて国民健康保険税として納めていただいています。

介護保険料

介護を必要とする時に誰もが安心してサービスを利用できるよう、みんなで保険料を納めましょう。

介護を必要とする時に誰もが安心してサービスを利用できるよう、みんなで保険料を納めましょう。福生市でどのくらいの介護サービス費用が必要かなどにより基準額が決まります。

▽軽自動車税全期(5月31日まで)

パートタイマー(土木作業員)募集

募集人員1名雇用期間9月1日～平成14年3月31日勤務時間週4日(午前8時30分～午後4時30分)資格9月1日現在で満60歳未満の方試験方法面接

まちの話題 第1回子供議会開催!



6月30日に、市内の小学5・6年生18人が議員として質問しました。50人近い傍聴者の見守る中、子供たちは「緊張したー!」と言いつつも、しっかりと意見を述べ、宮城教育長が「言いたいことが全部言えたと思う人!」と聞くと、全員が手を上げていました。

段階	対象者	計算方法	平成13年度
第1段階	生活保護の受給者、老齢福祉年金の受給者で住民税世帯非課税	基準額×0.5	13,300
第2段階	世帯全員が住民税非課税	基準額×0.75	19,900
第3段階	本人が住民税非課税	基準額	26,500
第4段階	本人が住民税非課税で合計所得金額が250万円未満	基準額×1.25	33,200
第5段階	本人が住民税非課税で合計所得金額が250万円以上	基準額×1.5	39,800

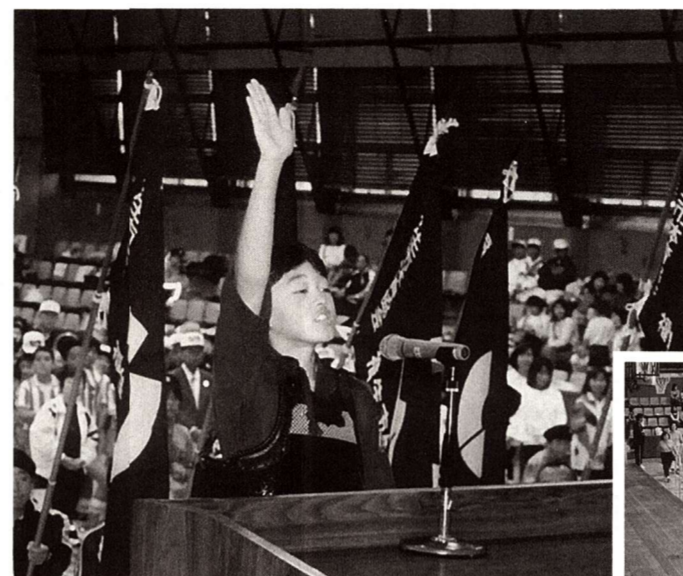
口座振替について

納付時期は、普通徴収は国保税と同じく年6回に分けて納めていただきます。特別徴収は年金支給月(4・6・8・10・12・2月)です。

納期を守って、必ず納めるようにしましょう。

国民年金保険料・国民健康保険税や介護保険料普通徴収の納付には便利で確実な口座振替をお勧めします。

種目	日時	場所	申込み・問合せ	内容
ミニテニス	10月28日午前9時~	第七小学校体育館	10月20日までに事務局(坂口☎551・1663)またはスポーツ振興係へ。☎ミニテニス連盟	リーグ戦及びトーナメント戦 ※ダブルスのみ ▷一般男子の部 ▷女子の部 ▷初心者の部 ▷高齢者の部 ▷小学生の部 ▷中学生の部
バウンドテニス	10月28日午前9時~	第一中学校体育館	10月14日までに協会(久松☎553・7717)またはスポーツ振興係へ。☎バウンドテニス連盟	トーナメント戦 ▷シングルの小学生の部 ▷男女別ダブルス一般の部・45歳以上の部・60歳以上の部
少林寺拳法	11月3日午後1時~	福生地域体育館	10月3日までに連盟事務局へ。☎少林寺拳法連盟	廣武大会 ▷一般の部 ▷小学生(白・黄色帯、緑帯、茶帯)の部 ▷親子混合の部
ビーチボール	11月3日午前9時~	中央体育館主競技場	10月13日までに各体育館、またはスポーツ振興係へ。☎教育委員会	リーグ戦 ▷一般男子・女子の部 ▷混合の部 ▷50歳以上女子
インディアカ	11月18日午前9時~	中央体育館主競技場	10月15日までに連盟(水上☎0428・23・9041)へ。☎インディアカ連盟	リーグ戦 ▷女子の部(1・2部、3・4部) ▷男子の部
剣道	12月2日午前9時~	中央体育館主競技場	11月11日までに剣道連盟事務局(半澤☎552・7886)へ。☎剣道連盟	個人戦 ▷小学生の部 ▷中学生の部 ▷高校生の部 ▷大学生の部 ▷一般の部
スキー	平成14年3月	未定	平成14年1月の「広報ふっさ」をご覧ください。☎スキー連盟	平成14年1月の「広報ふっさ」をご覧ください。

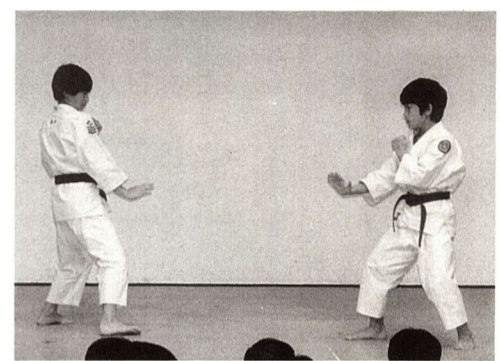


平成13年度 福生市民総合体育大会

総合開会式 10月8日(祝)

午前9時受付 9時30分開式
場所 福生市中央体育館

福生市教育委員会スポーツ振興課
スポーツ振興係 ☎552・5511



種目	日時	場所	申込み・問合せ	内容
軟式野球	8月19日~11月25日(毎週日曜日)午前8時~	福生野球場	登録チームへ申込み書を郵送 ☎軟式野球連盟	トーナメント戦 A・B・Cクラス別対抗戦 参加資格 市内在住・在勤・在学(高校生以上)
ソフトボール	9月2日~11月11日(毎週日曜日)午前8時~	加美平野球場ほか	各大会の2週間前までに連盟(三ツ橋☎551・9284)へ。☎ソフトボール連盟	トーナメント戦 ▷一般男子・女子の部 ▷町会対抗男子壮年の部 ▷少女の部
テニス	9月2日午前9時~ ※雨天の場合は9月9日	福東テニスコート 市営競技場 テニスコート	往復は往時の住所・氏名・電話番号明記のうえ、8月15日(消印有効)に教育委員会スポーツ振興係(〒197-0005福生市北田園2-9-1)へ郵送。☎テニス協会	トーナメント戦 一般男子・女子ダブルス
早朝軟式野球	9月8日~11月10日(毎週土曜日)午前6時分~7時20分	加美平野球場ほか	8月10日までに連盟事務局(東宮☎551・7178)へ。☎早朝軟式野球連盟	リーグ戦 参加資格=市内在住、在勤、在学(高校生以上)のチームで、午前6時から7時20分まで試合ができること
水泳	9月9日午前8時30分~ ※小雨決行	市営プール	8月31日までにスポーツ振興係へ。☎教育委員会	種目は下表の「水泳競技種目」をご覧ください。 参加資格=小学4年生以上
少年軟式野球	9月9日~23日午前9時~ ※雨天の場合は30日・10月7日	南公園グラウンド	9月1日までに連盟(連池☎553・2203)へ。☎少年軟式野球連盟	トーナメント戦 ▷1部=小学4年生以上 ▷2部=小学3~5年生 ▷3部=小学1~3年生
空手道	9月9日午前9時~	中央体育館柔・剣道場	8月16日までに連盟へ。☎空手道連盟	▷小学生の型・組手の部 ▷中学生の型・組手の部 ▷高校生・一般の型・組手の部
サッカー	9月16日~10月8日(毎週日曜日・祝日)午前8時30分~	市営競技場	8月24日までにスポーツ振興係へ。☎サッカー連盟	リーグ戦 ▷学年別小学生(3~6年生)の部、▷学年別中学生(1~3年生)の部 ▷トーナメント戦 一般の部(高校生以上)
グラウンドゴルフ	9月21日午前8時30分~ ※雨天の場合は9月26日	多摩川中央公園	9月8日までに当協会の各ブロック長へ。☎グラウンドゴルフ協会	個人戦 一般男子・女子の部
バスケット	9月23日・30日	中央体育館主競技場	9月16日までにスポーツ振興係へ。☎バスケットボール連盟	トーナメント戦 ▷中学生男子・女子の部 ▷一般(高校生以上)男子・女子の部
ゲートボール	9月30日午前8時~ ※雨天の場合は10月7日	多摩川中央公園	8月31日までに事務局またはスポーツ振興係へ。☎ゲートボール協会	リーグ戦 一般の部
ソフトテニス	10月7日午前8時30分~ ※雨天の場合は10月14日	福東テニスコート	10月3日までに事務局(秋山☎551・8470)またはスポーツ振興係へ。☎ソフトテニス連盟	ダブルス・トーナメント、リーグ戦併用 ▷中学生男子・女子の部、▷一般男子・女子の部
柔道	10月7日午前9時~	中央体育館柔道場	事務局(大野☎551・0012)またはスポーツ振興係へ。※当日(午前9時)まで受付可 ☎柔道連盟	随技高得点試合 ▷小学生の部 ▷中学生の部 ▷一般(高校生以上)の部
卓球	10月7日午前9時~	中央体育館主競技場	9月29日までにスポーツ振興係へ。☎卓球連盟	ダブルス(一般の部) シングルス(一般・シニア・初心者・中学生) ※各部に男子・女子の部あり
輪投げ	10月7日午後1時~	熊川地域体育館	直接会場へ。☎教育委員会	個人戦 ▷幼児・小学生(低学年・高学年)の部 ▷一般(男子・女子・ペア)・障害者男子・障害者女子の部
銃剣道	10月14日午後5時~	中央体育館柔・剣道場	10月10日までに木崎(☎551・0739)へ。☎銃剣道会	トーナメント戦 一般の部 リーグ戦 会員の部 銃×銃の型・銃×短剣の型
手をつなぐ親の会の運動会	10月14日午前10時~	福生地域体育館	会で案内状を送付。当日直接会場へ。☎手をつなぐ親の会	障害を持っている方のできる簡単な競技
バドミントン	10月14日午前9時~	中央体育館主競技場	10月5日までに各体育館窓口または連盟(小林・竹田)へ。☎バドミントン連盟	トーナメント戦(ダブルスのみ) ▷小学生の部 ▷一般男子の部・女子(1部・2部・3部)
弓道	10月14日午前10時~	中央体育館弓道場	9月9日までに中央体育館弓道場へ。☎弓道連盟	個人戦 女子・成年・壮年の部 団体戦 3人1組男女混合
バレーボール	10月21日午前9時~	中央体育館ほか	9月21日までにスポーツ振興係へ。☎バレーボール連盟	トーナメント戦 ▷一般男子(6人制)・女子の部(9人制)▷家庭婦人の部 ※小学生の部(6人制)・中学生の部(6人制)は日程未定
陸上競技	10月21日午前9時~ ※雨天の場合は10月28日	市営競技場	10月5日までにスポーツ振興係へ。☎陸上競技協会	種目は下表の「陸上競技種目」をご覧ください。 ※各種目男女別、壮年は40・50・60歳代
身体障害者のための運動会	10月21日午前10時~	熊川地域体育館	協会が案内状を送付。当日直接会場へ。会員以外はスポーツ振興係へ。☎身体障害福祉協会	障害を持っている方のできる簡単な競技

7月29日に「ラジオ体操・みんなの体操大会」福生記念大会を行います!

昨年7月29日に多摩川中央公園で、市制施行30周年記念「NHK全国放送ラジオ体操・みんなの体操大会」が盛大に行われました。それを記念して「福生記念大会」を開催します。ご家族、ご近所の皆さんお誘い合わせのうえ、ご参加ください。

日時 7月29日(日)午前6時15分集合場所福生市多摩川中央公園 ※雨天中止

内容 午前6時30分ラジオ体操 その後約1時間30分程度市内をウォーキングします。 ※事前の参加申込みは不要。直接、会場へ。 ☎問合せ 中央体育館 ☎552・5511

8月の早朝ウォーキング

毎月第1日曜日の朝、市民の皆さんが集まってウォーキングを行っています。

期日 8月5日(日)午前6時15分集合場所多摩川中央公園

「おまつり広場」※雨天中止
内容 午前6時30分ラジオ体操 その後約1時間30分程度市内をウォーキングします。 ※事前の参加申込みは不要。直接、会場へ。 ☎問合せ 中央体育館 ☎552・5511



スポーツ施設名	電話番号	住所
スポーツ振興課	552・5511	北田園2-9-1
中央体育館	552・5511	北田園2-9-1
熊川地域体育館	552・1980	熊川383-3
福生地域体育館	530・8811	武蔵野台1-8-7
市営競技場・テニスコート	552・3731	福生3232
市営福生野球場	552・4016	牛浜162
市営加美平野球場	-	加美平1-21
市営多摩川中央公園グラウンド	-	北田園1先
福東総合グラウンド	553・2273	熊川1610外
市営南公園グラウンド	530・4418	南田園1-1-1
市営南公園テニスコート	530・4418	南田園1-1-1
市営プール(夏季)	552・0398	北田園2-8-4
武蔵野台テニスコート	552・4751	武蔵野台1-30



《水泳競技種目》

種目	性別	自由形	平泳	バフライ	背泳	リレー	種目	性別	自由形	平泳	バフライ	背泳	リレー
小学4年生の部	男・女	25m	25m	/	/	/	一般の部	男	50m	50m	50m	50m	/
小学5年生の部	男・女	25m	25m	25m	25m	25m×4人	(35歳以上)	女	25m	25m	25m	25m	/
小学6年生の部	男・女	50m	50m	25m	25m	25m×4人	一般の部	男	50m	50m	50m	50m	/
中学生の部	男・女	50m	50m	25m	25m	25m×4人	(40歳以上)	女	25m	25m	25m	25m	/
青年の部(25歳以下)	男・女	50m	50m	50m	50m	/	一般の部	男	50m	50m	50m	50m	/
青年の部(26歳以上)	男	50m	50m	50m	50m	/	(50歳以上)	女	25m	25m	25m	25m	/
	女	25m	25m	25m	25m	/	自由参加					50m×4人	/

※1人2種目まで参加できます(リレーを除く)。また、内容を一部変更する場合があります。

《陸上競技種目》

種目	100m	200m	400m	1,500m	400mリレー	走幅跳、走高跳、砲丸投げ
小学4年生	○	○	○	○	○	○
小学5-6年生	○	○	○	○	○	○
中学生	○	○	○	○	○	○
高校生	○	○	○	○	○	○
一般	○	○	○	○	○	○
壮年	○	○	○	○	○	○

※各種目男女別

IT講習会

初心者パソコン教室

9月、10月コースを行います。パソコン超初心者の為のメールやインターネットの仕方、文章作成の講習会です。まずはどんなものか試してみてください。初心者同士、わいワイがやガヤ楽しみましょう。

日時 9月4日(火)から10月26日(金)まで。午前毎日コース8回、午後、夜間各曜日コース16回の計24コース実施。詳しくは別表をご覧ください。11月以降も開設の予定ですが応募状況により講習時間、曜日等が変わることがあります。

IT講習会《初心者パソコン教室》予定表

Table with 4 columns: Course Name, Date, Course Name, Date. It lists courses for September and October, including morning, afternoon, and evening sessions.

※講習時間 午前：午前10時～午後1時 午後：午後2時～5時 夜間：6時30分～9時30分



氏名(ふりがな)、電話番号、希望のコースを明記(一人各月1コースのみ)し、返信用(表)に自分の住所、氏名を記入のうえ、7月28日(当日消印有効)までに〒197-0005福生市北田園2-9-1福生市教育委員会IT講習会推進室へ。※8月1日に受講の可否を発送します。

各コース空きがある場合

8月6日から電話受付します。お問い合わせください。問合せ教育委員会社会教育課、土曜・日曜を除く午前8時30分～午後5時(☎552-5511)

ガレージセール 出店者募集

家庭の不用品・生活雑貨・贈答品・趣味の作品。これらの品々に命を与え、いらぬ人から欲しい人に橋渡しをするのがガレージセールです。市民の皆さんの出店をお待ちしております。

日時 9月2日(日)午前9時30分～午後2時 ※雨天の場合9日(日)に延期。場所 多摩川中央公園 出店条件 市民の

幼稚園就園奨励費補助の調査を行っています

市では、幼稚園園児(3歳児～5歳児)の保護者に入園料及び保育料の一部を助成しています(私立幼稚園就園奨励費補助制度)。

通園先の幼稚園から調査が配布(7月から調査開始)されなかった方で次の要件に該当する方は申請してください。

- ▼補助対象となる世帯と年額補助限度額
①平成13年度の市民税が非課税となる世帯及び生活保護法による保護を受けている世帯(第1子=135,300円、第2子=162,000円、第3子=189,000円)
②平成13年度の市民税の所得割が非課税となる世帯(第1子=

- 103,000円、第2子=137,000円、第3子=170,000円
③平成13年度の市民税の所得割課税額が8,800円以下となる世帯(第1子=79,000円、第2子=117,000円、第3子=156,000円)
④平成13年度の市民税の所得割課税額が102,100円以下となる世帯(第1子=55,500円、第2子=98,000円、第3子=141,000円) ※所得割課税額=幼児と同一世帯に属して生計を一にしている父母及びそれ以外の扶養義務者すべての者の合計額

問合せ 総務課庶務係



方(営業目的の方は参加できません)同一世帯での申込みは1件まで。出店料無料(定員130件)申込み往復ハガキに郵便番号、住所、氏名(フリガナ)、電話番号、ガレージセール出店希望と明記し、返信用の(表)に自分の郵便番号、住所、氏名を明記のうえ、7月26日(当日消印有効)までに、〒197-08501福生市本町5福生市役所地域振興課産業

武蔵野台南公園の一部が使用できません。下水道雨水管理設工事(平成16年3月まで施工)期間中は、公園の一部が使用できなくなります。市民の皆さんには、大変ご迷惑をおかけいたしますが、ご協力をお願いします。問合せ 下水道課工務係

武蔵野台南公園の一部が使用できません



平成13年度排水設備工事 責任技術者資格試験のお知らせ
試験日時 10月8日(月)午 前10時～正午
会場 拓殖大学(文京区小日向3-4-14)交通機関 地下鉄丸の内線 茗荷谷駅西口徒歩5分
受験費用 6,000円(消費税込み)
申込み 8月1日から8月31日(消印有効)まで
問合せ 下水道課工務係 庁舎

「守ろうよわたしの好きな街だから」

夏の地域安全運動を実施します！夏になるといろいろな犯罪が増える傾向にあります。市民の皆様一人ひとりが、被害にあわないよう注意してください。



期間 7月30日(月)～8月5日(日)の7日間 運動の重点は、侵入盗(ピッキング)、被害防止、少年の非行防止、水辺の事故防止、薬物及びけん銃事犯等住民に不安を与える犯罪の取締り 問合せ 福生警察署防犯係(☎551-0110)

第3回福生市民福祉チャリティーゴルフ大会参加者募集!

「市民が共に支え合い、安心して暮らせる街づくり」を推進するため、社会福祉協議会活動資金への寄与を目的として、チャリティーゴルフ大会を開催します。日時 9月21日(金)場所 立川国際カントリー倶楽部定員 300人 参加費 3,000円(参加費2,000円・おたすけカード1,000円) ※土・日・祝日は除く

参議院議員選挙の投票日は7月29日です。

今年度から、口の中の衛生や歯周疾患の予防のために実施します。

実施期間 9月1日(土)～10月31日(水)

場所 市内の指定歯科医院



歯が つくる 心の元気 からだの元気

高齢者歯科健康診査

保健ガイド

保健センター (☎552・0061)



8月の休日診療

	内科・小児科診療所		歯科休日診療所
	午前9時～11時45分 午後1時～4時45分	午後5時～9時45分	午前9時～正午 午後1時～5時
5日(日)	福生市保健センター 福生市福生2125-3 ☎552・0099	羽村市平日夜間急患センター 羽村市緑ヶ丘5-1-2 (羽村市役所裏) ☎555・9999	吉成歯科医院 福生市熊川1396 塩野ビル2F ☎553・5538
12日(日)	福生市保健センター	福生市保健センター	エビナ歯科医院 福生市福生1059 ☎551・8241
19日(日)	福生市保健センター	福生市保健センター	荒木歯科医院 福生市牛浜130 ☎551・3243
26日(日)	福生市保健センター	福生市保健センター	今里歯科医院 福生市本町78 ☎551・0440

※医療機関が変更になる場合もあります。なお、受診の際は保険証をご持参ください。

対象市内在住の65歳以上の
方定員210人(定員を超えた
場合、抽選)(内10人は、体の
不自由な方等の訪問健診)
費用無料申込み 8月20日ま
でに電話で保健センターへ。

◆健康相談(②のみ予約制)

①日時 8月2日、9日、16日、23日、30日の木曜日午前9時30分～11時場所市役所1階ロビー相談員保健婦・栄養士

②日時 8月20日(月)午後1時30分～2時30分場所市役所1階ロビー及び相談室相談員医師(内科)・保健婦・栄養士

③日時 8月1日(水)午前9時30分～11時場所さくら会館相談員保健婦・栄養士

④日時 8月23日(木)午後1時30分～3時場所中央図書館相談員保健婦・栄養士



8月の乳幼児健康診査

健診名	期日	対象児	受付場所・時間	備考
3か月児健診	21日(火)	平成13年4月生まれ	保健センター 午後1時～1時45分	▷各健診とも母子健康手帳をお忘れなく。▷6、9か月児健診は受診票も必要です。
6か月児健診	満月齢後の6・7か月期	平成13年2月生まれ	個別健診です。通知はしませんが、都内の指定医療機関で受診してください。	
9か月児健診	満月齢後の9・10か月期	平成12年11月生まれ	保健センター 午後1時～1時45分	
1歳6か月児健診	28日(火)	平成12年1月生まれ	保健センター 午後1時～1時45分	
3歳児健診	7日(火)	平成10年7月生まれ	保健センター 午後1時～1時45分	

◆健康教室

日時 8月3日(金)、10日(金)午後1時30分～3時30分場所保健センター「糖病を予防しよう」対象市内在住で、両日とも参加できる方定員先着20人講師医師・保健婦・栄養士持ち物筆記用具、基本健康診査の結果申込み 7月18日～27日までに、保健センターへ。

◆育児相談(申込み不要)

日時 8月3日(金)午後1時30分～2時30分場所福祉センター内容身体測定・育児相談相談員保健婦・助産婦・栄養士日時 8月15日(水)午前9時30分～10時



◆胃がん検診

日時 9月6日(木)午前9時～正午場所保健センター対象市内在住の35歳以上の方。なお、次のような方は受診できません。▼胃を手術した方、現在、胃または十二指腸を治療中または経過観察中の方、胃の検査、受診後1年を経過しない方、妊娠中の方定員先着40人申込み 7月23日から保健センターへ。

◆受けてみませんか?

骨密度測定健診

期間 9月1日(土)～30日(日)場所市内指定医療機関対象市内在住で申込み現在20歳～65歳までの女性定員300人

◆子育て教室(予約制)

日時 8月6日(月)午後1時30分～3時30分場所保健センター内容子育てのお話、お母さんの健康のこと講師助産婦・保健婦申込み保健センターへ。

◆離乳食教室(申込み不要)

日時 8月8日(水)午前10時～11時30分場所保健センター内容離乳食の作り方、すすめ方(試食あり)講師栄養士・保健婦

◆歯科健康診査

日時 8月1日(水)・29日(水)午後1時～2時(受付)場所保健センター対象1歳6か月～4歳未満申込み保健センターへ。



福生市医師会だより

食中毒とは、細菌等が付いた食べ物を口にした結果、下痢、腹痛、吐き気といった胃腸症状を起こす病気のことです。原因は細菌性、ウイルス性、自然毒などに大別され、患者数は年間4～5万人とも言われていますが、そのうち約90%が細菌性食中毒で、ウイルス性食中毒は冬季に多いのに対し、細菌性食中毒は気温が高い6月から10月に集中して発生します。

原因菌としては、サルモネラ、腸炎ビブリオ、カンピロバクター、腸管病原性大腸菌で約8割を占めますが、腸管出血性大腸菌のよ

(定員を超えた場合は責任抽選)申込み往復はがきに住所、氏名、生年月日、年齢、電話番号及び「骨密度測定希望」と明記し、8月3日(当日消印有効)までに、〒197-0001福生市福生2125番地3保健センターへ(電話番号0323)及び直接の申込み不可)。

※返信用にも、住所、氏名を必ず記入してください。

◆小・中学生の予防接種

市内の指定医療機関で個別接種で実施しています。まだ接種されていない方は、早めに受けてください。

※接種は保護者同伴で。

▼日本脳炎(小4・中3)接種期間は9月末まで)

▼風しん(中2)接種期間は通年)

問合せ 保健センター

食中毒

うに重篤な症状を起こす菌もあり、早期発見と早期治療が重要です。

家庭において、食中毒を防ぐポイントには食中毒菌を「付けない」「増やさない」「殺す」の三つです。細菌の増殖を抑えるために、冷蔵庫は、10℃以下、冷凍庫はマイナス15℃以下に保ちます。しかし、細菌は完全に死なないので、食材は早めを使い切り、解凍は冷蔵庫内か電子レンジを使い、室温での解凍は避けましょう。

生食材を使うときは、その前後で必ず手指を洗い、包丁やまな板は使った後はすぐに洗剤と流水でよく洗うようにし、加熱調理は75℃以上で1分以上を目安に行いましょう。

食中毒が疑われたら、下痢や嘔吐、発熱を伴うため脱水症状になりやすいので、スポーツ飲料等の水分を出来るだけ採るよう心がけましょう。下痢止め等の薬は毒物の排泄を遅らせるので安易な服薬は避けましょう。

発熱や下痢は風邪等と考え、医療機関にかかるのが遅くなり、食中毒が重症化したり、感染者が増えることも多くなるので、早急に医療機関を受診することが大切です。

文責 山口医師

市民のひろば

催し物

◆Babyマッサー体験講座 7月24日(火)13時30分～15時、さくら会館、生後1か月～1歳位までの赤ちゃん対象※参加費1千円(国際ボンディング協会・森田玲子 ☎551・0323)

◆福生美術同好会油絵作品展 8月7日(火)～12日(日)、10時～19時、(7日は13時～19時、12日は10時～17時)、プチギャラリー※入場無料(遠藤和子 ☎553・3529)

◆会員募集

◆英語であそぼう①第2土曜9時～10時(英語の絵本をネイティブの人と読む。小学3年～成人)②第4土曜9時～10時(英語の本の読み)

◆ウクレレ愛好会「プナ・ヘレ」第1・第3土曜19時～20時30分、市民会館、月2千円※初心者は別途指導(伊東巖 ☎551・3976)

◆保育サークル「ももたろ」木曜10時～正午、松林会館、1歳～未就園児と保護者対象、月300円、(竹田享子 ☎530・7274)

この欄の連絡は当事者間で行ってください。