

今号の主な内容

- 桜まつり民踊パレード参加団体募集 2面
- 市役所各課の配置案内 3面
- 中学生の海外派遣生募集 4面
- 家電リサイクル法がスタート 6面

発行/福生市 編集/総務部秘書広報課 〒197-8501 福生市本町5 ☎042-551-1511 (市役所代表)

福生市のホームページ <http://www.city.fussa.tokyo.jp/>

第三期総合計画の推進に向けて 4月1日から 市の組織が変わります

市は、効率的な組織運営をめざし、4月1日付けで組織改正を行います。今回の改正では、①生涯学習、少子高齢化、情報化などの政策課題への取り組み、②環境問題への総合的な取り組み、③行政サービスを利用しやすく分かりやすい組織、を中心に整備します。このため、庁舎内の事務室の配置などが変わります。

問合せ 企画調整課企画調整担当

組織改正の内容

企画財政部

行政情報のネットワーク化、IT(情報通信技術)研究等の情報化施策に対応するため、総務部庶務課電算事務係を統合し、情報システム課を新設します。税務課を市民部に所管替えし、課税課と収納課に再編します。

総務部

市の総務一般を担当することが分かりやすいよう庶務課を総務課に変更し、消防、災害対策、



住民基本台帳事務、戸籍事務等の窓口の一本化を図り、戸籍係を市民部に統合します。企画財政部からの所管替えと、税務課が課税課となり、市税、国民健康保険税等の収納を一本化して収納課を新設します。国民健康保険の給付・賦課等を担当するため保険係を新設します。経済課、清掃課を生活環境部に再編します。



町会等とともに、NPO、ボランティア団体等の活動を奨励、支援し市民と行政との協働によるコミュニケーション形成のため、総務部地域防災課地域防災係を再編し、地域振興課地域振興係を新設します。商工業振興、都市農業育成、観光資源整備等の産業振興のため、市民部経済課商工係と農業緑化係の一部とを再編し、地域振興課産業振興係を新設します。環境基本計画の策定、環境負荷の低減、公害防止等の環境保全を推進するため環境課環境係を新設します。

生活環境部

コミュニケーション形成、産業振興、環境保全、公害防止、環境衛生、緑化等のため生活環境部を新設します。

ごみ減量、リサイクル推進等の環境衛生の観点から市民部清掃課清掃係、リサイクル係を環境課に所管替えし、課長相当職の主幹を配置します。公園、緑地の整備と緑化推進のため、市民部経済課農業緑化係の一部と都市整備部施設課施設公園係とを再編し、環境課公園緑化係を設置します。

↓3面に続きます

新設組織の名称		担当する主な事務の仕事
部の名称	課の名称	
企画財政部	情報システム課	行政情報のネットワーク・IT研究等情報化に関すること
総務部	総務課	市の総務一般・防災等に関すること
市民部	課税課	市税の課税・証明等に関すること
	収納課	市税・国民健康保険税・介護保険料の収納等に関すること
生活環境部	地域振興課	町会・自治会・NPO・交通安全・防犯・商工業振興等に関すること
	環境課	環境・ごみ・リサイクル推進・公園・緑化等に関すること
福祉部	社会福祉課	福祉計画・生活保護・障害福祉等に関すること
	介護福祉課	介護保険・高齢者福祉等に関すること
	児童福祉課	保育園・学童クラブ・児童手当等に関すること
都市建設部	都市計画課	都市計画・建築等に関すること
	地域整備課	地域開発・区画整理等に関すること
生涯学習部	社会教育課	生涯学習・男女共同参画・文化財等に関すること



福生市長
野澤 久人

今年の冬は、例年になく雪が多く、大変だった方もいたことでしょう。でも、急に陽射しが強くなって春の到来間近です。

時代の流れが速く、いろいろな制度の変化や新たな課題が次々に出てきています。そんなことから、上のように市役所の組織を変えていくことにしました。

特に今回は、今まで以上に縦割組織の弊害をなくすため、それぞれの部課係を越えて横断的に施策を捉え検討する、そして、具体的に実施するのは、今までどおり課や係が行うこととしています。

少子化、高齢化、情報化、道路交通問題、環境、生涯学習、男女共同参画社会等々、それぞれの課題は、市役所の全ての部署に関係する課題として捉え、役割分担をしながら実行に移していこうということです。

市民の皆さんにも、出来るだけの情報を共有していただいて、ともに考え、ともに実施いただけるように努力していきたいと考えています。

私たちの生活のなかには、様々な問題があり、自分だけで解決できる問題、地域のみで互いに助け合っ解決できる問題、そして公(市、都や国)でなければ解決できない問題もあります。

一人ひとりの市民の皆さんの、本当の意味での幸せな生活を願いつつ、仕事を進めたいと思えます。どうか、いろいろと前向きなご意見をお寄せいただければと願っています。

第18回ふっさ桜まつり 3月30日(金) ~4月8日(日)

民踊パレード参加団体募集

永田橋から陸橋の多摩川堤防沿いで行われる第18回ふっさ桜まつりでは、民踊パレードの参加団体を募集しています。



日時 4月7日(土)午後2時~3時30分
※雨天の場合は翌日に延期
曲目 福生音頭、桜音頭、交通安全音頭、福生七夕音頭
対象 市内の団体
申込み 申込書(経済課にあります)に必要事項を記入のうえ、3月9日までに経済課商工係へ。

あなたの 固定資産課税台帳を お見せします

土地や家屋の評価額は、原則3年ごとに評価替えが行われます。平成13年度は平成12年度が評価替えの年であったため、原則として平成12年度の評価額に据え置くこととなります。

固定資産課税台帳には、1月1日の現況をもとに、所有者ごとに土地、家屋及び償却資産の評価額、課税標準額、税額などが記載されます。昨年中に固定資産を取得された方や異動があった方は、この機会にご自分の所有されている固定資産の確認をしてください。なお、所有者本人以外の資産、または法人が所有する資産を縦覧する場合は、所有者の委任状または代理人選任届が必要になりますのでご注意ください。
期間 4月2日(月)~23日(月) 午前8時30分~午後5時

※土曜・日曜を除く

場所 市役所2階 税務課窓口に
問合せ 税務課資産係

バイク・軽自動車 などの廃車・変更 手続きはお早めに

軽自動車税は、毎年4月1日(賦課期日)現在に、原動機付自転車や軽自動車、小型特殊自動車、二輪の小型自動車を所有している方に課税されます。これらの車両を処分したり、譲渡された方で、まだ廃車や名義変更の手続きをされていない方は、3月末日までに所定の窓口で手続きを済ませてください。なお、次のような場合には、税務課庶務係へご連絡ください。

- ▽バイクが盗難にあった。
- ▽ナンバープレートを付けたままバイクを処分してしまっただけで、廃車の手続きができない。
- ◆**廃車などの手続き窓口**
- ◆**原動機付自転車(125cc以下)・小型特殊自動車** 市役所 税務課庶務係

◆二輪の軽自動車(125cc超250cc以下)・二輪の小型自動車(250cc超) 東京陸運支局八王子自動車検査登録事務所(八王子市滝山町1-270-2) ☎0426-91-6361

◆三輪・四輪の軽自動車 軽自動車検査協会東京主管事務所八王子支所(瑞穂町長岡3-6-1) ☎557-6262

問合せ 税務課庶務係

市・都民税の申告は 3月15日までに

期限近くになりますと大変混み合います。お早めに済ませるようご協力ください。

受付場所 商工会館3階ホール
受付時間 午前9時~11時30分、午後1時~4時30分 ※土曜・日曜を除く

問合せ 税務課市民税係

所得税の確定申告と納税も
3月15日(木)までです

問合せ 青梅税務署(青梅市東青梅4-13-4) ☎0428-22-3185

福生市議会定例会

平成13年第1回定例会は、3月7日(水)から29日(木)の予定です。本会議の傍聴はどなたでもできますので、お気軽にどうぞ。
問合せ 議会事務局庶務係

大野聰氏 人権擁護委員に

2月1日付で法務大臣から大野聰氏(加美平3-37-6)が、人権擁護委員に委嘱されました。今後3年間、人権擁護委員として市民の皆さんの人権を守るため、さまざまな活躍をしていただきます。



問合せ 秘書広報課市民相談係

平成13年度
交通災害共済の
加入申込みを受付中!

共済期間は4月1日から平成14年3月31日まで
会費は一般(高校生以上)が500円、中学生以下が400円です
(1人1口に限ります)。
※市内金融機関(郵便局を除く)市役所内の指定金融機関派出所及び地域防災課窓口(市役所第三庁舎1階)で受け付けます。



交通安全講習会
(映画及び講話)の
お知らせ
運転免許証のない方もご参加を!

日時 3月23日(金)午後7時(開場6時30分) 場所 福生市民会館小ホール
問合せ 地域防災課地域防災係

未納の方はこの機会に

3月は納税推進強化月間です

市は、3月を「納税推進強化月間」と定め、市税及び国民健康保険税の滞納整理に取り組んでいます。

納め忘れていたり、滞納している方は、このまましておきますと延滞金が加算されます。この機会にぜひ納めるようお願いいたします。

なお、病気や事故、経済的な理由で納税が困難な方はご相談ください。

今月の休日納税窓口

日時 3月11日(日)・18日(日)・25日(日)、午前9時~午後5時

場所 市役所1階ロビー
問合せ 市税=税務課 収納係、国民健康保険税=保険年金課 保険税係

納め忘れはありませんか

市・都民税(第1期6月30日、第2期8月31日、第3期10月31日、第4期1月31日)、**固定資産税・都市計画税**(第1期5月31日、第2期7月31日、第3期12月28日、第4期2月28日)、**軽自動車税**(全期5月31日)
問合せ 税務課収納係

今月の夜間納税窓口

日時 3月21日(水)・22日(木)・23日(金)、午後5時~8時

問合せ 福生市内の市道 市役所土木課整備係
福生市内の都道 西多摩建設事務所管理課 ☎0428-22-7211
福生市内の国道 相武国道工事事務所管理第一課 ☎0426-43-2007

道路は街の廊下です 広く正しく使いましょう

3月は道路交通環境整備月間です

警視庁では、毎年3月を道路交通環境整備月間と定め、道路交通環境のより安全、快適化に努めています。

この月間中、福生警察署と市では、道路標識やガードレールなどの交通安全施設の点検を行うと同時に、違法駐車や道路上に自動販売機、商品、看板、のぼり旗などをみだして置いている



道路上に看板・日よけを設置する場合は占有許可が必要です

問合せ 土木課整備係

道路の占有とは、道路の地下に上下水道、ガスなどの施設を埋設したり、道路の上空に看板や日よけを設置するなどして、道路を使用することを言います。道路を占有するときは、道路管理者の許可を受けると共に、政令及び条例で定められた占有料を支払うことが必要となります。

また、占有許可期間満了後、引き続き占有される場合は、更新手続きを取ってください。

その他、占有料・申請方法等については左記までお問い合わせください。

問合せ 福生市内の市道 市役所土木課整備係

福生市内の都道 西多摩建設事務所管理課 ☎0428-22-7211
福生市内の国道 相武国道工事事務所管理第一課 ☎0426-43-2007

「此の街は子供と緑の輝いて」

↓1面からの続きです

福祉部

生活福祉課と在宅福祉課
障害福祉係を統合し、庶務・
福祉計画、生活保護、障害
福祉を担当する社会福祉課
を設置します。

生活保護を担当する係と
して福祉係を生活福祉係に
変更します。

介護保険を含めた高齢者
福祉の窓口の一本化を図り、
高齢化対策を推進するため
在宅福祉課高齢福祉係と介
護保険課を統合し、介護福
祉課を新設します。

福祉部の他の課との整合
性を図るため、児童課を見
童福祉課に変更します。

都市建設部

都市基盤整備の一定の進
展が図られたこと等により、
都市整備部と建設部を統合
し都市建設部を新設します。
都市整備部施設課建築係
を都市計画課に所管替えし
ます。

都市整備部都市計画課地
域開発係を地域整備課地域

整備担当に統合します。

地域開発、区画整理、用
地取得等を担当するため地
域整備課を新設します。

都市整備部区画整理・再
開発課を地域整備課に統合
します。

都市整備部用地課を地域
整備課に所属替えします。

都市整備部施設課建築係
を都市計画課に所属替えし
ます。

都市整備部施設課施設公
園係を生活環境部環境課公
園緑化係に再編します。

従来の建設部は都市建設
部に統合し、事務事業の効
率性と組織の簡素化を図る
ため、土木課整備係、下水
道課排水設備係、水道事務
所給水係をそれぞれの課の
工務係に統合します。

生涯学習部

生涯学習の推進がより分
かりやすいよう、社会教育
部を生涯学習部に変更しま
す。

各課の配置案内図 (平成13年4月1日)

問合せ
企画調整課企画調整担当

組織改正に伴い、4月1日から市役所本庁舎、第二・第三・第四庁舎、選挙管理委員会事務局(商工会館内)等は、図表のように配置を変更します。

また、市内各所に分散している各課事務室の所在地は、下の地図をご参照ください。

市役所本庁舎 (本町5 ☎551・1511)
3階 議会事務局
2階 企画調整課 財政課 秘書広報課 総務課 文書職員課 課税課 収納課
1階 秘書広報課(市民相談係) 市民課 保険年金課 介護福祉課 児童福祉課(児童保育係) 会計課

市役所第二庁舎 (本町5 ☎551・1511)
1階 情報システム課

市役所第三庁舎 (本町5 ☎551・1511)
2階 地域振興課 環境課 監査委員事務局
1階 総務課(防災係) 社会福祉課

商工会館 (本町18)
2階 選挙管理委員会事務局(☎ 551・1511)

保健センター (武蔵野台 2125-3)
健康管理課 (☎ 552・0061)

水道事務所 (武蔵野台 2-32)
水道事務所 (☎ 551・2911)

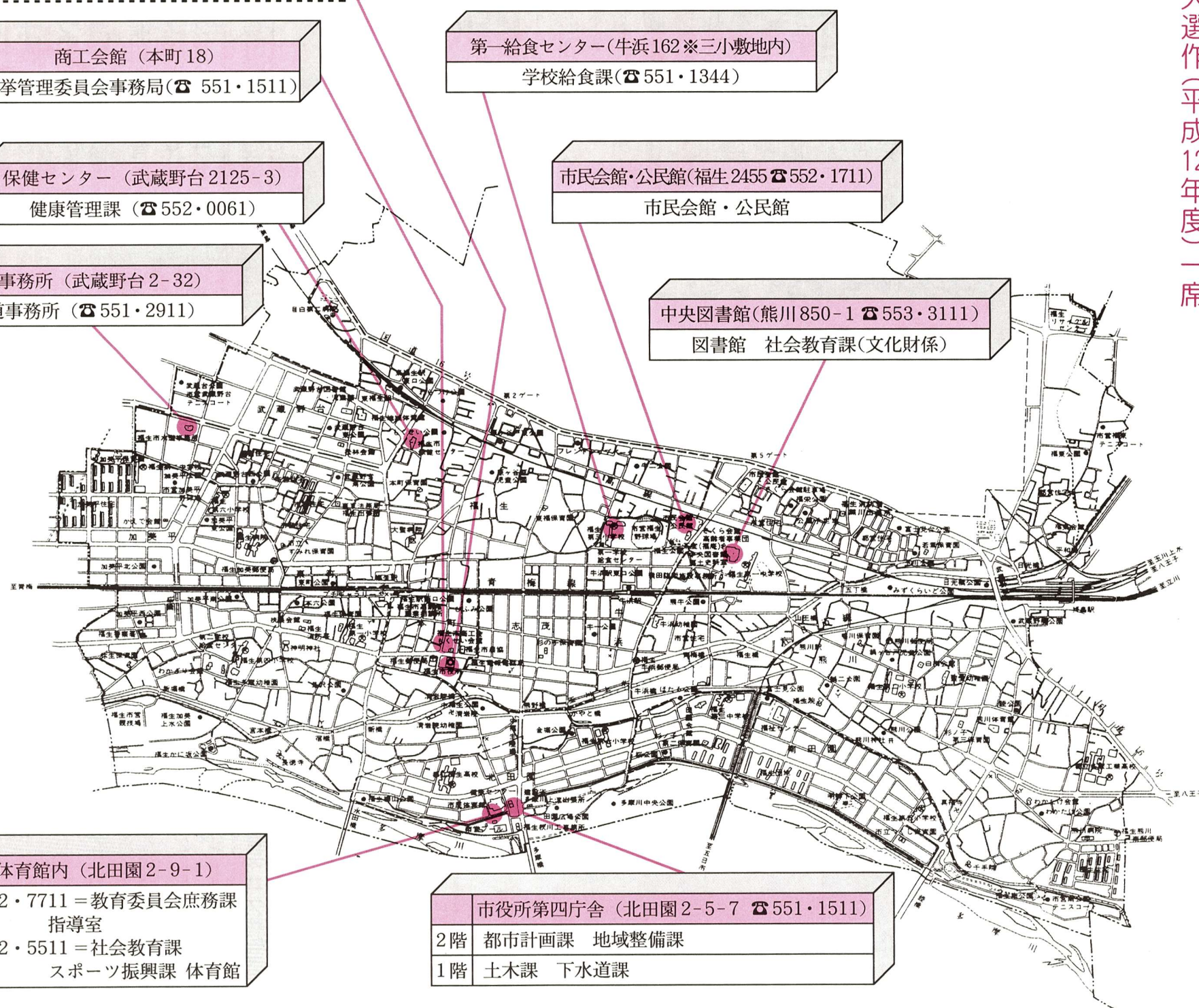
第一給食センター(牛浜162※三小敷地内)
学校給食課(☎ 551・1344)

市民会館・公民館(福生2455 ☎552・1711)
市民会館・公民館

中央図書館(熊川850-1 ☎553・3111)
図書館 社会教育課(文化財係)

中央体育館内 (北田園2-9-1)
▷☎ 552・7711 = 教育委員会庶務課 指導室
▷☎ 552・5511 = 社会教育課 スポーツ振興課 体育館

市役所第四庁舎 (北田園2-5-7 ☎551・1511)
2階 都市計画課 地域整備課
1階 土木課 下水道課



緑化標語入選作(平成12年度)一席

平成13年度 福生市青少年海外派遣事業 中学生の海外派遣生を募集

青少年海外派遣事業として、市内在住の中学生をアメリカ合衆国へ派遣します。

派遣期間中は、ユタ州でのホームステイ（8泊9日）、小学校での日米文化交流、国立公園（ブライスキヤニオン等）での自然学習、サンフランシスコ市内視察等に参加していただきます。

派遣先 アメリカ合衆国（ユタ州及びカリフォルニア州）
派遣期間 7月22日（日）～8月



昨年、アメリカでの交流風景

4日（土）※12泊14日

応募資格

- ① 福生市に引き続き1年以上上住んでいる（平成13年4月1日現在）方で、学校教育法に基づく中学校第1・2学年（3月1日現在）に在学していること
- ② 本事業による海外派遣の経験がないこと
- ③ 心身ともに健康で協調性があり、規律ある団体系活ができること
- ④ 派遣後もこの経験を生かし、学校や地域社会において積極的に活動できること
- ⑤ 事前・事後を含め、全ての研修に参加できること（日程は募集要綱参照）
- ⑥ 保護者の承認が得られること

募集人数 12名

応募方法 募集要綱（社会教育課にあり）に添付して

ご存じですか 福生市育英資金

高等学校または高等専門学校在学者に対し、修学に要する費用の一部を支給します。

受給資格

- ① 1年以上福生市内にお住まいの保護者と、同居（同世帯）していること。
- ② 経済的な理由で、修学が困難なこと。

ある参加申込書に必要事項を記入し、社会教育課へご持参下さい。（郵送不可）

募集期間 3月1日～30日

※土曜・日曜、祝日を除く。

選考方法 書類審査、第一次選考（筆記試験（英語、社会、作文））及び第二次選考（面接）

負担金 12万円（パスポート取得印紙代、小遣い等を除く）

※負担金の減免措置は、別途ご相談ください。

問合せ 社会教育課社会教育係（中央体育館内）☎552・5511

福生市を紹介する「市勢映画」の先行予約（第2回）受付中！

市制30周年記念で作成しました。収録30分（日本語版、英語版、字幕版）。お渡しは5月予定。申込み 3月30日までに1,050円を添えて広報係へ。

陽春ハイキング



日時 4月14日（土）午前7時30分中央体育館集合出発※雨天中止場所 甲州高尾山（山梨県東山梨郡勝沼町）対象 市内在住・在勤・在学の方定員30人（定員を超えた場合は責任抽選）参加費 500円（保険代・写真代・

スポーツ



スポーツ振興課 ☎552・5511
中央体育館 ☎552・5511
熊川地域体育館 ☎552・1980
福生地域体育館 ☎530・8811

熊川地域体育館 ストレッチ&ダンベルエクササイズ

ストレッチ体操とダンベル体操をあなたの健康づくりとシェイプアップにお役立てください。

日時 毎週水曜・土曜・日曜、午後7時30分～8時45分

場所 熊川地域体育館

対象 高校生以上の市民

指導 体育館スポーツ指導員

参加方法 当日、個人利用券（150円）を購入し、受付に提出後、直接、会場にお集まりください。

※事前の申し込みは不要

問合せ 熊川地域体育館

福生市スポーツ・レクリエーション指導者災害補償保険に加入しましょう

地域においてスポーツ等のボランティア活動を行う各種団体や、グループなどの責任者・指導者が、行事運営上の事故に際し、損害賠償を請求された場合や指導者自身ケガをした場合等に対応するための保険制度です。

昨年登録された団体に通知を送付しますが、新たに登録される団体は、ご連絡ください。

受付期間 3月9日（金）～4月29日（祝）

※役員改選等で期間内の手続きが無理な団体は、事前に連絡してください。

問合せ スポーツ振興課

スポーツ振興係

福生市ラジオ体操会 連盟会員募集

さわやかな毎日を通すため、体力づくりと健康づくりをめざして、ラジオ体操

チーム単位でお申込みください。

主催 ビーチボール連盟

問合せ ビーチボール連盟・澤田（☎552・8721）、またはスポーツ振興課

スポーツ振興係

市長杯テニス大会

日時 4月1日（日）午前9時開始※雨天の場合8日（日）に延期

場所 男子「福東テニスコート」、女子「市営競技場テニスコート」

種目 一般男子・女子ダブルス参加費 1ペア

1,000円参加資格 市内在

住、在勤、在学の方主催 福生市テニス協会 申込み 往復はがきに

第7回 ビーチボール大会

日時 3月25日（日）午前9時～

場所 福生地域体育館第1体育室

種目 一般男子、女子・混合（男子2人まで）・50歳以上

女子参加資格 市内在住・在勤の方

参加費 連盟加盟チーム1人300円、一般チーム1人500円

申込み 3月13日までに連盟加盟

はビーチボール連盟へ、一般チームは各体育館窓口へ。

チーム単位でお申込みください。

主催 ビーチボール連盟

問合せ ビーチボール連盟・澤田（☎552・8721）、またはスポーツ振興課

スポーツ振興係



住、在勤、在学の方主催 福生市テニス協会 申込み 往復はがきに

初心者テニス教室

日時 4月7日～5月5日、毎週土曜日、午前9時～11時全5回（予備日5月12日・19日）

場所 市営競技場テニスコート

種目 一般男子・女子ダブルス参加費 1ペア1,500円

（ボール代、保険代等、教室初日に徴収）

対象 市内在住、在勤、在学の初心者（高校生以上）

定員 60人（定員を越えた場合は抽選）

主催 福生市テニス協会

申込み 一人個別に、前記の市長杯テニス大会と同じように（3月20日まで）お申し込みください。

問合せ 福生市テニス協会・小関（☎552・0105）

パートタイマー募集！

社会福祉協議会
職種と募集人数 給食調理補助1名
応募資格 市内在住で3月1日現在満45歳以下の方
面接日 3月15日（木）
申込み 土曜・日曜を除く3月6日～12日に履歴書（写真貼付）を社会福祉協議会（福祉センター内 ☎552・2121）へ。

公民館



本館 ☎552・1711
松林分館 ☎552・3624
白梅分館 ☎553・3454

平和講演

「今年も東京大空襲の体験を聴く」

3月10日は「東京都平和の日」です。この日は今から56年前東京が大空襲を受けた日です。この講演では実際に深川で大空襲に遭った方から当時の貴重な体験談を聴きます。
日時 3月11日(日)午後2時開演
場所 公民館本館3階※直接会場へ定員先着1000人
講師 西村信友氏(元中学校教員) 問合せ 公民館本館

平和パネル展

「戦争当時の世相をパネルで紹介」

当時の世相を紹介した「写真週報」(内閣情報局発行)などを展示します。
日時 3月4日(日)～18日(日)午前9時～午後9時30分
場所 公民館本館展示室
問合せ 公民館本館へ。

「東京大空襲・被災地深川を歩く」

講師の西村氏が東京大空襲を体験した深川周辺をたずね歩きます。
日時 3月18日(日)午前8時、拜島駅西武線ホーム(一番後ろ側)に集合定員先着20人
問合せ 公民館本館へ。

教育委員会だより

1月26日の平成13年第1回教育委員会定例会で、次の事案について審議されました。

報告事項

◎平成13年度主要事業予算ヒアリング結果について
平成13年度当初予算の内、教育委員会所管の主要な事業に対する予算ヒアリングの結果について報告がありました。

◎福生市組織改正について
平成13年4月1日から改正される市の組織の内、教育委員会に関する組織の改正点について報告がありました。

協議事項

◎福生市教育委員会の教育目標について
平成13年度の教育目標を達成するための方向付けを協議し、一部修正のうえ承認されました。

◎福生市社会教育委員の任期の変更について
現在の10月からの任期を、4月から改めるため協議され、原案のとおり承認されました。

※この他3件の報告がありました。

☆3月の教育委員会定例会は23日(金)午後1時30分から教育委員会会議室で行う予定です。
問合せ 教育委員会庶務課 庶務係 (☎552・7711)

3月10日は「東京都平和の日」

人参加費1000円(保険代) 申込み3月3日から公民館本館へ。

「玉川上水を歩く」

どんな街にも、人々が暮らしてきた足跡があります。そんな足跡を訪ねてみませんか。芽吹きの玉川上水を散策してみませんか。
日時 3月11日(日)午前9時～正午
集合場所 市民会館玄関(雨天中止) 定員20人
講師 峰岸秀雄氏(古文書研究会) コース 市民会館→郷土資料館→水喰土公園→熊川分水→牛浜の舟着場跡→関上神社→玉川上水堀替え跡→上水止水口→解散
申込み 3月6日から松林へ。

「冬の自然かんさつ会」
①広い水面で生活する、大型のカイツブリやカモ類などを多摩湖で観察
日時 3月4日(日)午前8時20分～午後3時頃※午前7時に雨天の場合は中止 集合 午前8時20分に西武拜島線ホーム行き先多摩湖持ち物 昼食・水筒・交通費(大人)

市民名画劇場



日時 3月17日(土)午後2時30分・午後6時30分 (2回上映、開場は30分前) 場所 市民会館小ホール※入

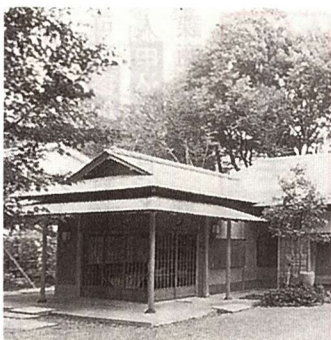
往復460円。切符は「西武遊園地」まで購入してください。

「植物の“冬芽”で冬越しの様子を観察」

日時 3月18日(日)午前9時～正午※午前8時に雨天の場合は中止 集合 午前9時に日光橋公園国道16号線陸橋下行き先日光橋公園内
問合せ ①②とも白梅へ。

市民会館 催し物 インフォメーション
電話予約・問合せ 市民会館 ☎552・1711

茶室「福庵」を「活用ください」
文化の森の中にある、純和風数寄屋づくりで落ち着いた建物の本格的茶室は、茶道をはじめ、俳句、琴、華



場無料内容名誉を追い求めるご慢な登山家のチベットでの体験を重厚に描いた大河ドラマ。監督 ジャック・アノー 主演 ブラッド・ピット 定員各回とも先着260人(なお、午後6時30分からの上映には、中学生以下は保護者の同伴が必要です) 問合せ 市民会館

道、会合等、多目的にご利用いただける施設です。
住所 熊川854-3 (☎530・7177) ※中央図書館隣▽開館時間 午前9時～午後10時▽休館日 月曜日・祝日の翌日(月曜日にあたるときはその翌日)、年末年始
問合せ 市民会館

「西多摩春のコンサート」チケット発売中!
日時 3月25日(日)午後3時開演
場所 市民会館大ホール
入場料 3,000円※全席自由(未就学児入場不可) オークストラ東京シテイフィルハーモニック管弦楽団 演出 合唱組曲「ベートーヴェン交響曲第九番ほか」主催 西多摩地域広域行政圏協議会・福生市
※市民会館窓口で発売中! 問合せ 市民会館

図書館
中央 ☎553・3111
わかぎり ☎552・7421
わかたけ ☎551・0083
武蔵野台 ☎553・8881

第67回図書館 子ども映画のつどい
「140きのあさごはん」(30分)
「140きのひっこし」(25分)
日時 中央 3月27日(火)、わかたけ 3月28日(水)、わかぎり 3月29日(木)、武蔵野台 3月30日(金)、午前10時30分・午後2時30分(各館2回上映) 対象 幼児・小学生 定員各回先着70人 問合せ 各図書館

児童館であそぼう 3月(その1)
〈申込み〉のあるものは、各児童館へ。定員を超える場合は抽選。
◆行事名、日時、対象(定員) ※備考
武蔵野台児童館 ☎553・8822
◆むさしのだいじどうかんまつり 10日(土)午後1時～子ども達が何か月もかけて作った手作りのお祭りです。ご家族そろってお越しください。
「手作りみこしパレード」 午後1時～1時30分



金券発売 午後1時30分～※子ども一人につき1組(100円)まで
お店屋さん (マスコット・ネグリス・ひき・ウツク) ①午後1時30分～売り切れまで ②午後2時30分～売り切れまで
きっさてん 午後1時30分～売り切れまで
無料ゲームコーナー 午後1時30分～

熊川児童館 ☎539・1515
◆こぐまひろば 6日(火)午前10時～正午 対象 0・1歳の乳幼児と保護者
◆スポーツわいわい「ドッジボール大会」10日(土)午後3時～4時※前庭(雨天時は館内) 対象 小学生以上
◆くまのひろば「大きなふうせん!たのしいな」12日(月)午前10時30分～11時30分 対象 2歳以上の幼児と保護者

◆子どもがよろこぶ!かんたんクッキング 「楽しい手作り弁当」13日(火)午前10時～正午 対象 1歳以上の幼児を持つ保護者先着15人(申込み:5日午前10時～) 材料費150円、講師:谷口美津子氏
◆劇団劇場「腹話術～トちゃんのおしゃべりタイム」19日(月)午後3時～4時 対象 幼児以上※入場無料
◆料理パン「お好み焼きパーティーをしよう」21日(水)午後3時～4時30分 対象 小学生以上24人(申込み:5日午後4時～4時30分) 材料費70円
田園児童館 ※改良工事のため3月末まで休館です。

4月1日から家電リサイクル法がスタート!

家電リサイクル法は、廃家電の適正な処理と資源の有効利用をはかるリサイクル社会を、民間の力によりつくり出すため実施されます。

■対象家電4品目のリサイクル料金

- ▽エアコン 3,500円
- ▽テレビ 2,700円
- ▽冷蔵庫 4,600円
- ▽洗濯機 2,400円

ほかに収集運搬料金がかります。

①販売店での引取について
「買い替え、または過去にその製品を購入した場合」

家電販売店に直接お申し込みください。

①家電販売各店でリサイクル券(管理票)を必ず購入し、管理票の写しを受

◆廃棄物処理券販売・拠点回収の一部終了について
次の販売、回収は1月末で終了しました。

- ▽ヤマサ商店(福生657) 廃棄物処理券販売・拠点回収(ペットボトル)
- ▽市川履物店(志茂193) 拠点回収(食品トレイ)

リサイクルセンター

引越ごみ(粗大ごみ)の申し込みはお早めに!



例年3、4月は転居の多くなる時期です。それに伴い、粗大ごみの申し込みも集中します。一度に多量の申し込みには応じられない場合もありますので、ご容赦ください。また、資源、可燃ごみ、

け取り保管してください。

②収集運搬料金は排出者負担となります。申し込みの際、各販売店に金額・支払方法等をご確認ください。

(2)販売店が引き取らない家電製品の申し込み方法

お手元の収集カレンダーの収集地区を確認のうえ、該当する地区担当の会社にお申し込みください。

受付 月曜(金曜(祝日を除く)の午前9時~午後5時) ※申し込み後、1週間以内に収集します。

▽東地区 福生産業(有) 551・1062
▽西地区 青少年自立援助センター(非営利法人) 553・4485

▽中央地区 コスモグリー(株) 551・2272
▽南地区 川杉商店 551・5962

①郵便局でリサイクル料金を振込み、交付される管理票の一片を排出製品に貼付してください(この貼付がないと収集できません)。

②収集運搬料金は排出者負担となります。申し込み時に確認してください。

※排出収集場所は一般家庭 集合住宅 排出場所及び階段下等です。室内に取りに行く場合や、車両が進入できない場合は別途料金が必要となります。

(3)市の粗大ごみ家電4品目の収集申込み期限について

▽申込み期限 3月30日金
▽申込み 福生市リサイクルセンター(552・1621、551・9150)
※これ以降は市の粗大ごみ収集から家電4品目は除外されます。

問合せ 清掃課清掃係

循環型社会を目指して消費者見学会「福生市リサイクルセンター」

実際にリサイクル現場の見学を通し、地球にやさしい消費者のありかたを探っていきます。

日時 3月15日(木)午前10時~正午 集合場所 市役所前庭 ※市のバスを利用(直接リサイクルセンターへの集合可) 参加費 無料(定員先着40人) 申込み 3月5日から経済課商工係へ。

消費生活モニター募集

市では消費者の立場にたった行政をすすめるために、消費生活モニターを募集します。市からの求めに対して、普段生活する中で気が付いたご意見をいただくとともに、消費者問題を共に学び、啓発していく役割を担っていただきます。

内容 モニター会議、消費者セミナー、講演会、見学会、消費者展の企画・実施など

問合せ 東京信用保証協会立川支所保証課 (525・6621)

任期 4月1日から平成14年3月31日 対象 市内在住の20歳以上の方。 募集人員 15人 謝礼 1回2,000円(出席状況により年間2万円程度)

申込み 応募用紙(経済課にあり)に必要事項を記入の上、3月16日までに経済課商工係へ。

中小企業安定化特別保証制度が終了します

3月末をもって中小企業金融安定化特別保証制度の申込み取扱期間が終了いたします。3月29日までに東京信用保証協会窓口で受付が完了していること(当日必着)が必要となりますので、ご注意ください。

所得がなくても申告は必要です

現在、市・都民税の申告受付中(3月15日まで)です。国民健康保険税は、前年の所得(世帯の合算額)一定基準以下の場合、保険税額が減額されます。前年中に所得がなくても必ず申告をしてください。また、土地や建物の譲渡があったときの国民健康保険税の算定には「譲渡所得の特別控除」が適用されません。したがって、保険税は特別控除する前の金額で計算されますので、ご了承ください。

問合せ 東京信用保証協会立川支所保証課 (525・6621)

国民年金だより

国民年金保険料の納付が困難な方は免除のご相談を

経済的な理由で保険料を納めることが困難なときは、申請により承認されると、納付が免除される制度がありますのでご相談ください。また、平成12年度に免除を受けていた方で、平成13年度も免除を希望の場合は、再度申請を行う必要がありますのでご注意ください。

問合せ 保険年金課年金係

国民健康保険だより

国民健康保険の異動手続を忘れずに!

毎年3、4月は就職や退職、また、転入や転出が多い時期です。国民健康保険に加入している皆さんが職場の健康保険に加入したりやめたりした場合、市役所の国民健康保険の窓口への届け出が必要です。手続には、ご本人(またはご家族)がおいでください。(手続きが遅れても、社会保険の資格を得た日または資格がなくなった日にさかのぼって事務処理されます) ◎この時期は、窓口が大変込み合います。必要書類を確認、用意のうえ、時間に余裕を持っておいでください。

問合せ 保険年金課給付係

4月から被保険証が変わります

皆さんが持ちの被保険者証は、2年に1回の更新で、4月1日から新しい被保険者証になります。

3月末日までに新しい被保険者証を郵送でお送りします。新しい被保険者証は、一般被保険者用が「さくら色」、退職被保険者用が「浅黄色(薄い緑色)」です。古い被保険者証は、同封する返信用封筒を使って、4月1日以降に、市に返していただきます。

問合せ 保険年金課給付係

「新築市営借上高齢者住宅」及び「生活協力員住宅」の入居者を募集します

平成13年5月入居予定の新築市営借上高齢者住宅(福生2216番地6)入居者の安心な生活を支援するため、生活協力員を募集します。

生活協力員は、市との業務委託契約に基づき、入居

問合せ 在宅福祉課高齢福祉係



問合せ 在宅福祉課高齢福祉係