

今号の主な内容

- 市職員募集 ..... 2面
- 税の申告はお早めに ..... 3面
- ご存じですか福生市育英資金 ..... 4面
- 家庭用生ごみ処理機器購入補助金 ..... 5面

# 「ずっと住み続けたい」「当分の間住みたい」

## 福生市市政世論調査がまとまりました

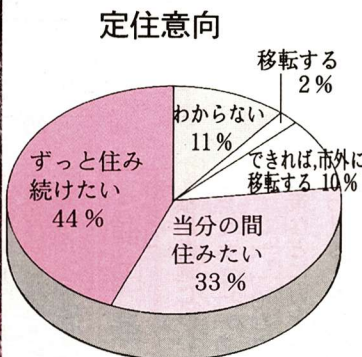


市民の皆さんの声を市政に反映させ、住み良い街づくりに役立てます

市を取り巻く環境は、地方分権の波を受け、大きく変化はじめています。この時代背景の中で市政をより効果的に進めていくために、市民の皆さんの意識や意向を的確に把握し、行政運営の方向性を探るため世論調査を実施しました。この調査報告がまとまりましたので、概略をお知らせします。

対象者 市内在住の満20歳以上の男女1,000人(無作為抽出)  
調査方法 調査員による個別面接法  
調査期間 平成12年7月21日～8月1日  
回収数 778人(77.8%)

### 定住意向



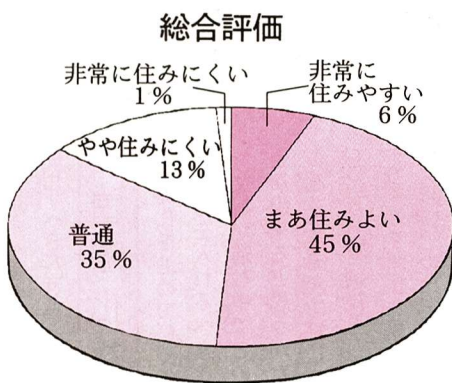
「今後も福生市に住み続けたいですか？」  
定住意向では、「ずっと住み続けたい」

### 生活環境評価

「福生市は住みよい所ですか？」  
福生市の住みよさについての総合評価は左のグラフのとおりです。

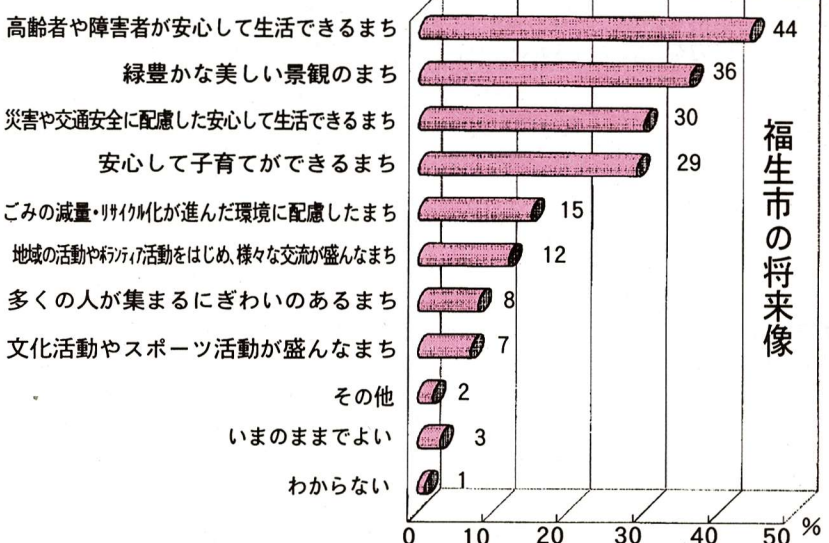
そのほか、地域の生活環境評価では、「非常に満足」と「まあ満足」を合わせた「満足」と答えた人が多かった項目は、▽住まいの日当たり、風通し▽食料品、日用品の買い物の便

また、「やや不満」と「非常に不満」を合わせた「不満」と答えた人が多かった項目は▽騒音、振動、大気汚染などの公害▽老後の生活を送る場所としての2項目でした。



「将来の福生市について」は、右のグラフのとおりですが、「高齢者や障害者が安心して生活できるまち」は、男性60歳以上と女性40代と60歳以上の方で60%以上の回答をいただきました。また、「緑豊かな美しい景観のまち」は、男性の40代と50代、女性の50代で高くなっています。

### 福生市の魅力と将来像



早いもので、21世紀が始まったと思ったらもう1か月が経っています。この調子ではすぐに1年が経ってしまいそうです。昨年からの、いろいろな団体の方々と様々な場面で話を伺い、また話をさせて頂いています。ひざをつきあわせ、本音で話を聞かせて頂いて有難く思います。そんな中で思うのですが、私達は、普段本当に本音で話をしているだろうか。いろいろな話を聞く中で、市民の方々が伝えるべき担当の職員に話をされていないことが、たくさん出てきます。誰に話したら良いかわからないケースもあるでしょう。話す人も聞く人も、本気でなく上辺だけの話になっているようなケースがあります。

IT(情報技術)はますます重要な道具になってきますが、同時に、顔と顔を合わせたコミュニケーションは、もっと重要です。それは、話だけでなく態度や表情など様々な形で表現として伝えられるからです。

家庭や私達が住んでいる地域社会で、お互いに助け合いながら気持ち良く住んでいくには、我慢するところと本音で話し合うことの両方が必要でしょう。子供たちの様々な問題を聞くにつけても、真剣に話し、真剣に聞くこと(相談し合うこと)を再度考えてみたいものだと自分自身の反省をだめて思っています。



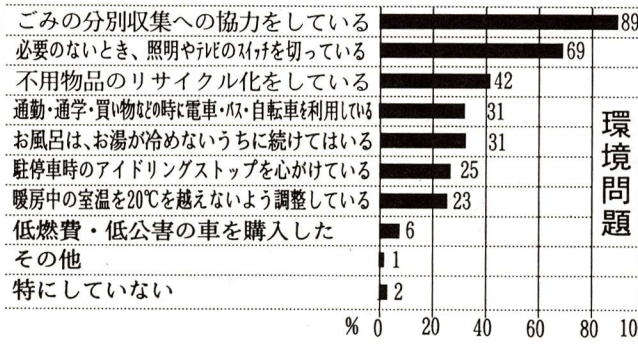
福生市長 野澤 久人

↓ 1面からの続きです 《市政世論調査報告》

環境問題

環境問題で関心があることについてたずねたところ、「地球温暖化」64%、「ダイオキシンの発生」53%、「オゾン層の破壊」49%、「自動車・工場などからの排気ガスによる大気汚染」45%、「水質汚染」45%の順になっています。

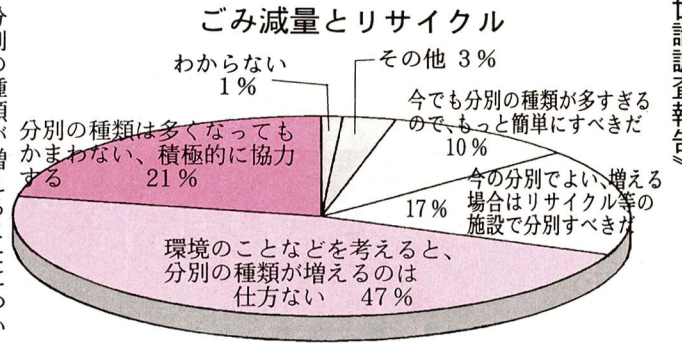
また、地球温暖化を防止するために心がけていることをたずねたところ、「ごみの分別収集への協力をしている」89%、「必要のないとき、照明やテレビのスイッチを切っている」69%、「不用物品のリサイクル化をしている」42%の順になっています。



ごみ減量とリサイクル

ごみ減量やリサイクルのために心がけていることについてたずねたところ、「洗剤やシャンプーなどは詰め替え用を買う」74%、「不要な物や使い捨て商品は買わない、過剰包装は断る」48%、「再生紙の商品(トイレットペーパーなど)を使用している」47%の順になっています。

現在、福生市ではごみが4種類、資源が11種類の計15種類に分別しています。今後、ごみの



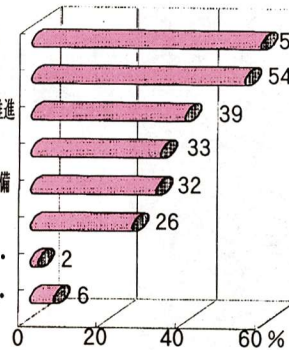
ごみ減量とリサイクル

分別の種類が増えることについてどう思うかたずねたところ、「環境の事を考えると、分別の種類が増えるのは仕方ない」47%、「分別の種類は多くなってもかまわない、積極的に協力する」21%を合わせた「積極的な方」が68%となっています。

福祉社会

「子どもが健やかに育つための社会環境づくりにはどのような施策が必要ですか?」

子どもの健全育成のための社会環境づくりに対する経済的負担を軽くするための施策として、「受験戦争の緩和など、ゆとりのある教育環境の確保」54%、「身近な地域で子育ての相談や支援が気軽にできる養育環境の推進」39%となっています。



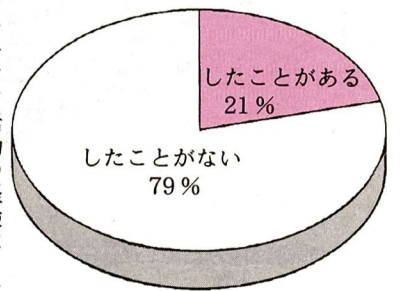
また、「今の分別でよい、増える場合はリサイクル等の施設で分別すべきだ」17%、「今でも分別の種類が多すぎるので、もっと簡単にすべきだ」10%を合わせた「今までの通りの方」が27%になっています。

◎「広報ふっさ」の毎月15日号で市内各団体の資源回収予定をお知らせしています。



リサイクルさせよう限りある資源

ボランティア活動の経験



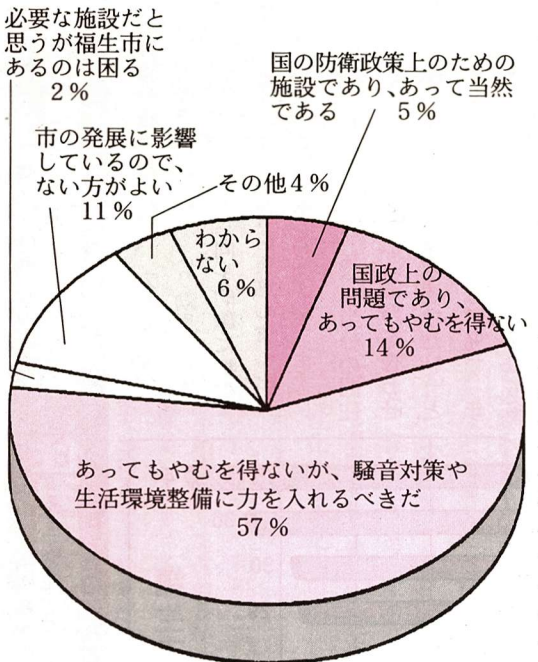
「ボランティア活動の経験は?」右のグラフのとおりですが、平成6年の調査で15%、平成9年の調査で19%と、徐々にボランティア活動の経験者が増えています。

横田基地

横田基地については、「あっても当然である」、「あってもやむを得ない」、「やむを得ないが騒音対策などに力を入れるべきだ」を合わせると76%で、「福生市にあるのは困る」、「ない方がいい」は合わせると13%となっています。

将来の横田基地のあり方として、「日本に返還して福生市などのまちづくりにも使えるようにすべきだ」51%、「民間空港にすべきだ」14%、「このまま米軍基地として」2%、「このまま米軍基地として」11%、「わからない」6%、「国政上の問題であり、あってもやむを得ない」14%、「あってもやむを得ないが、騒音対策や生活環境整備に力を入れるべきだ」57%。

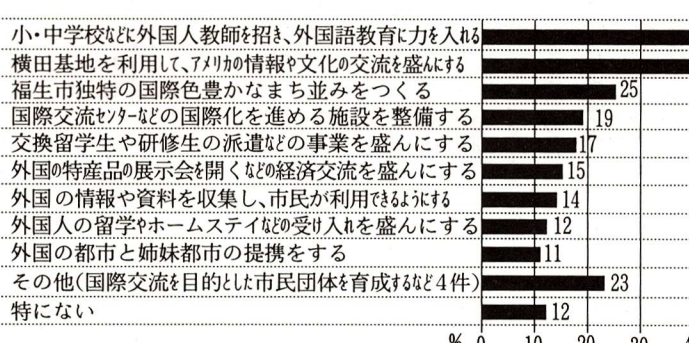
横田基地の賛否



国際化社会

「国際化を進めていく上で、市が特に力を入れるべきことは?」交流が進む中でどのようなことが出来るかと思うかたずねたところ、「外国人に対して、差別をしたり、特別視をしない」57%、「外国語や外国に関する勉強をする」38%、「外国人と一緒にレクリエーションやスポーツを通して交流をする」33%、「日本の言葉や習慣などを教える」22%とな

国際化社会



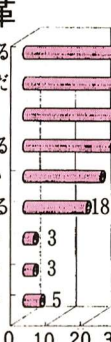
市職員募集!

◆職種と募集人員 一般行政職(保健婦・保健士) 1名  
◆採用予定日 平成13年5月1日  
◆受験資格 昭和41年4月2日以降に生まれた方で、保健婦(保健士)の資格を有する方、または平成13年4月末日までに取得見込みの方(外国籍の方も受験できます)  
◆申込書と要項の配布 期間 2月1日(木)~23日(金) 午前8時30分~午後5時 ※土曜、日曜日を除く。

◆募集受付 期間 2月21日(水)~23日(金) 午前9時~午後4時30分 場所 商工会館 2階 202会議室 申込書類 職員採用資格試験申込書(市指定様式)・履歴書(市指定様式)・保健婦(士)免許証の写し、または国家試験受験票の写し  
◆試験日時・場所 3月4日(日) 午前9時、商工会館  
◆試験方法 筆記試験(一般教養)・適性検査・作文(課題方式)  
問合せ 文書職員課人事係

行政改革

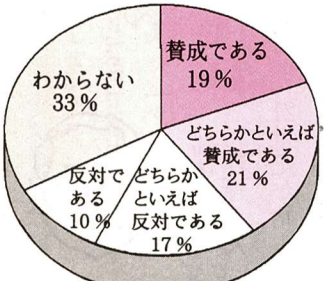
行政改革にもとめるものについてたずねたところ、「民間企業並みのコスト意識で、効率的な運営に努めるべきである」69%、「民間企業並みのコスト意識で、効率的な運営に努めるべきである」69%、「民間企業並みのコスト意識で、効率的な運営に努めるべきである」69%。



市の行政改革

民間企業並みのコスト意識で、効率的な運営に努めるべきである事業の委託化や臨時職員の採用など工夫して事務事業を行うべきだ昼休みや夜間の窓口サービスにもっと力を入れるべきであるサービスを受ける者がある程度の費用を負担するのは当然である現在の事務事業や補助金・交付金などの見直しやむを得ないOA化、情報化にもっと力を入れるべきであるその他...特にない...わからない

合併の賛否



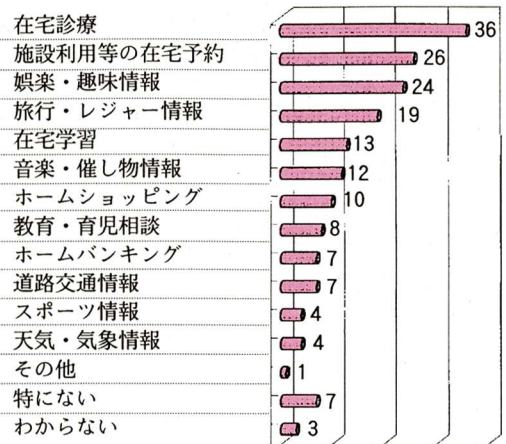
「反対」は27%となっています。男女別に見ますと、「賛成」は女性34%、男性46%で男性の方が多くなっています。また、年代別では特に、男性の50代以上は多くなっています。また、「反対」は年代が若い方に多く、特に男性の20代と40代、女性20代は30%以上となっています。

「心臓病の子どもをもつ親のつどい」

2月10日(土)都庁第一本庁舎5階大会議場▶講演の部(心疾患児のスポーツ・運動活動)午後1時~2時▶相談の部(集団相談)午後2時15分~4時15分、300人、参加費無料 申込み:会場午後零時30分受付。問合せ 東京都衛生局健康推進部母子保健課業務係(☎03-5320-4378)

情報化社会

情報化社会において期待する情報についてたずねたところ、「在宅診療」36%、「施設利用等の在宅予約」26%、「趣味・娯楽情報」24%、「旅行・レジャー情報」19%となっている。「在宅診療」は、男性より女性の方が高く、特に50代以上が50%を超えています。



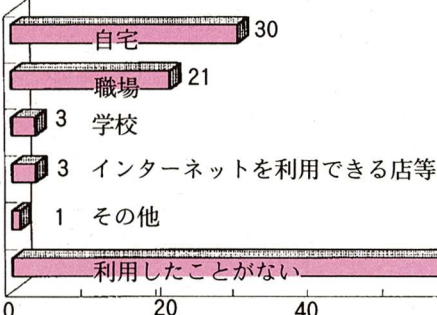
期待する情報

また、市が情報化社会を進めていく上で重点を置くべきことについてたずねたところ、「個人情報やプライバシーの保護」37%、「情報化と同時に人と人とのコミュニケーションも大切にする」25%の結果となっています。

インターネット

インターネットの利用状況をたずねたところ、「利用したことがない」が58%で約6割をしめています。インターネットを利用している人は約4割をしめており、「自宅」30%、「職場」21%の結果となっています。

インターネットの利用状況



税の申告はお早めに

市・都民税の申告 2月1日～3月15日 所得税の確定申告 2月16日～3月15日

始まりました 市・都民税の申告受付

申告受付期間・場所 2月1日(木)～19日(月) 商工会館2階会議室

2月8日は商工会館3階ホール

2月20日(火)～3月15日(木) 商工会館3階ホール

時間は土曜・日曜、祝日を除く 午前9時～11時30分、午後1時～4時30分

所得税の確定申告

所得税の確定申告と納税は、2月16日から3月15日までです。例年、3月に入りますと大変混雑しますので、なるべくお早めに申告してください。

申告書は郵送でも提出できます。控えが必要な方は返信用封筒と切手を同封してください。3月までは、青梅税務署の駐車場は使用できませんので、

自動車での来署は遠慮ください。問合せ 青梅税務署 (0428-22-3185)

市役所による 所得税の確定申告書 自作作成指導会

日時 2月8日(木)午前9時30分～11時30分、午後1時～3時 場所 商工会館3階ホール

青梅税務署による 「確定申告出張相談会」

日時 2月23日(金)午前9時30分～11時30分、午後1時～3時 場所 商工会館3階ホール

※譲渡所得・贈与税については、でご相談ください。

税理士の無料申告相談

東京税理士会青梅支部による小規模事業者のための「確定申告無料相談」。

日時 2月21日(水)～3月6日(火) 午前9時30分～11時30分、午後1時～3時

問合せ 秘書広報課 市民相談係

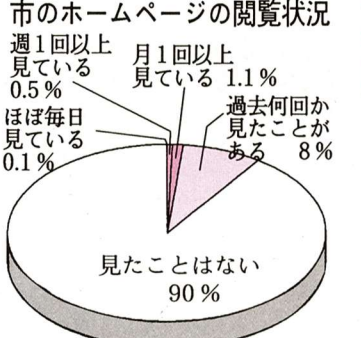
※所得金額が高額な方や相談内容が複雑な方及び譲渡所得・贈与税については税務署でのご相談ください。

緑化標語入選作(平成12年度)一席

また、どのように使用しているかたずねたところ、「電子メール」64%、「生活または趣味に關係するホームページの閲覧」56%、「仕事または学習に關係するホームページの閲覧」44%の結果となっています。

広報

「広報ふっさ」の閲覧度については、「くわしく読む」21%、「ざっと目を通す」48%、「必要などころだけ読む」16%をあわせると85%の人が「読む」と答えています。「広報ふっさ」を「読む」と答えた人が関心のある記事は、「催しもの関係(市の行事・案内等)」34%、「保健・衛生関係」12%、「福祉関係」12%となっています。



納め忘れがありませんか

納期内納税にご協力を!

今月は、固定資産税・都市計画税(第4期)の納期です

口座振替を利用されている方へ

指定の預金口座から自動的に振替させていただきますので、残高不足にならないよう注意してください。

納め忘れはありませんか

- ▷市・都民税=第1期・第2期・第3期・第4期
▷固定資産税・都市計画税=第1期・第2期・第3期
▷軽自動車税=全期

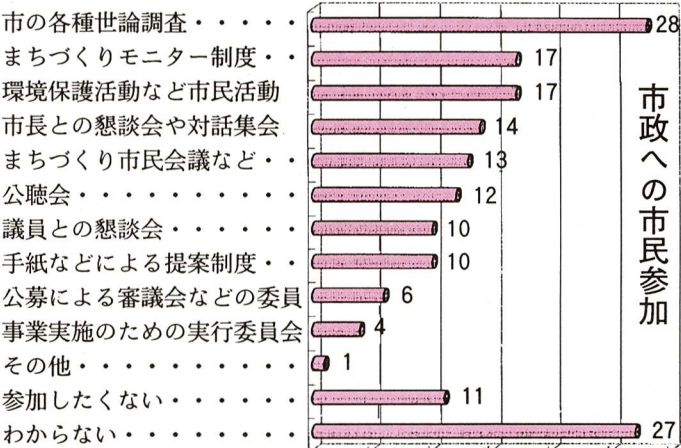


今月の休日納税窓口

日時=2月25日(日) 午前9時～午後5時 場所=市役所1階ロビー 問合せ 税務課収納係



福生市のホームページ http://www.city.fussa.tokyo.jp/



市民と市政

どのような方法で市政に参加

今後、市に対して特に力を入れてほしい施策としては、「高齢者福祉対策の推進」32%、「騒音などの公害対策」29%、「地震などの防災対策」16%、「健康診査などの保健対策」16%の順になっています。

問合せ 秘書広報課 市民相談係 「市政世論調査報告書」は、市内各図書館で閲覧できます。

まちの話題



新春の風物詩「とんと焼き」 用意された250食分のとん汁や甘酒があつという間になくなりました。

1月14日、かに坂公園の多摩川沿いの河原で、福生とんと焼きの会(伊東清会長)によるとんと焼きが行われました。この地区では、以前PTAが主催していましたが途絶えたため、平成2年に加美地区の有志によって小正月の伝統行事を復活させました。現在、会員は残り火でマユ玉(だんご)を焼く子ども達を見つめながら、伊東会長は「今回は煙の上り方がよかった」と感想を話してくれました。同日、多摩川中央公園でも、志茂一町会によるとんと焼きが行われ、地域住民のつながりを深めました。とんと焼き...正月飾りなどを焚き、一年の無病息災を願う、小正月の伝統行事です。

### 福生市選挙管理委員 ・補充員に次の方々が 選任されました



12月定例会市議会において、選挙管理委員及び同補充員に次の方々が選挙により選任されました。なお、任期は平成12年12月25日～平成16年12月24日です。

- ▽選挙管理委員長 窪田成司
  - ▽同職務代理 樋口拓行
  - ▽委員 神谷宜徹、細谷弘一
  - ▽補充員 中里美恵、木村勝代、平田ヒロ子、野島節子
- ※敬称略  
問合せ 選挙管理委員会事務局

### ご存じですか 福生市育英資金

高等学校または高等専門学校在学者に対し、修学に要する費用の一部を支給します。

- ① 1年以上福生市内にお住まいの保護者と、同居(同世帯)していること。
- ② 経済的な理由で、修学が困難なこと。
- ③ 成績が良好なこと。
- ④ 他から同じような奨学金を受けていないこと。

### 教育委員会だより

12月26日の平成12年第12回教育委員会定例会で、次の事案について報告がありました。

- 報告事項
- 平成13年度主要事業の予算要望について 平成13年度当初予算

## 福生市成人式が行われました 「今から私達の舞台が始まります！」

新雪の積もる1月8日、市民会館で成人式が開催されました。今年、成人を迎えた方々、457人と祝福する市民の方々が多数が参加して行われました。式典は、成人のついで実行委員会の皆さんの司会によって始まり、市長をはじめ来賓の方々に祝辞をいただき、最後に町田修子さんが成人を代表して、声高らかに厳粛に誓いの言葉を述べました。次に、その誓いの言葉の全文を紹介いたします。

#### 誓いの言葉

今から私達の舞台が始まりました。まさに、私達は一人ひとりが大人として世の中から正式に認められ、大人として人生を歩み始めるのであり、やり直しのきかない人生の本番舞台が始まるからです。1980年または81年に生まれてから20年間私達は両親をはじめ、数かぞえ切れないほど多く

- ⑤ 在学する学校長から推薦を受けられること。
- ⑥ 保護者が市税を滞納していないこと。

申込み 3月1日(木)から30日(金)の午前9時から午後5時(土曜・日曜・祝日を除く)までに、教育委員会庶務課庶務係(中央体育館内)へお申込みください。また、大学・高校・高専など、入学時に必要な資金をあっ旋する「福生市入学資金融資制度」は2月28日(水)まで受付中です。

問合せ 教育委員会庶務課庶務係 (☎552・7711)

算要望の内、教育委員会所管の主要な事業について報告がありました。

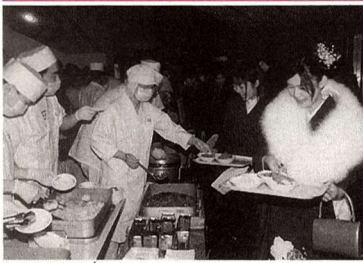
この他3件の報告がありました。☆2月の教育委員会定例会は、23日(金)午前10時から教育委員会会議室で行う予定です。

問合せ 教育委員会庶務課庶務係 (☎552・7711)

### 懐しの給食の味に感激

成人のついで実行委員会は、昭和62年当時の給食の中から「いかめし」、「きな粉揚げパン」、「焼きそば」、「ドライカレー」の4品目の調理を市給食センターに依頼しました。

懐しの給食を食べ、童心に返った新成人達は、旧友との思い出話に人の輪を作っていました。



## 交通災害共済に加入しましょう

### 13年度加入申し込みを受付中!

東京都町村民交通災害共済は、都内の全市町村が共同で運営する共済制度で、交通事故にあった場合に見舞金を受けられる制度です。会費は一般(高校生以上)が500円、中学生以下が400円です(1人1口に限りません)。なお、平成13年度に小・中学校(私立も含む)に在学中のお子さんは、公費で負担しますので、申込みの必要はありません。

| 期日   | 曜日 | 受付時間                   | 受付場所                 |
|------|----|------------------------|----------------------|
| 2月4日 | 日  | 午前10時～正午<br>午後1時30分～4時 | 福東会館<br>福祉センター       |
| 11日  | 日  | 午前10時～正午<br>午後1時30分～4時 | かえで会館<br>熊川地域体育館     |
| 18日  | 日  | 午前10時～正午<br>午後1時30分～4時 | わかたけ会館<br>富士見台自治会集会所 |
| 25日  | 日  | 午前10時～正午<br>午後1時30分～4時 | わかぎり会館<br>熊川中央会館     |
| 3月1日 | 木  | 午前10時～正午               | シルバー人材センター           |
| 2日   | 金  | 午後4時～6時                | つくし保育園               |
| 5日   | 月  | 午後4時～6時                | すみれ保育園               |

みなさんの加入をお勧めします!  
《会費》 大人(高校生以上) = 500円  
小人(中学生以下) = 400円

### 出張受付日程

### 一人で悩まず消費者相談へ

消費生活に関するトラブル、サラ金・クレジット返済等の解決のアドバイスを行っています。問合せ 毎週月曜・木曜午前10時～午後4時(正午～午後1時は除く)に消費者相談室(☎551・1511内線326)へ。

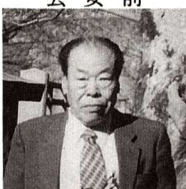
勉強している者、または、親となり生活をしている者と様々です。つまり、これから始まる人生、舞台の内容が同じ人はいません。しかし内容は違っても舞台が始まるにあたり、皆に共通した思いがあります。それは、これから自分が何をしたいと思っているかを考えながら舞台を進めていくということです。

### 2月の交通キャンペーン

#### 高齢者の交通事故をなくしましょう

高齢者の行動には理由があることを理解しましょう。車が来ているのに道路を横断するなど、ちょっと考えつかない高齢者の行動にも、それなりの理由があります。例えば、「ここは昔から渡

### 牧野治男氏が 交通安全賞を受賞されました



多年にわたる交通安全啓発活動に対して、牧野治男氏に1月16日、警察庁長官及び財団法人全日本交通安全協会会長から交通安全賞「緑十字銀賞」が送られました。

### 交通少年団員募集!

- 「自転車教室」に参加して安全な乗り方を身につけます。
- 諸行事に参加して、交通安全を呼びかけます。

対象 市内在住の小学3年生以上  
問合せ 福生警察署交通総務係(☎551・0110)  
福生交通安全協会(☎552・0677)



### スポーツ

スポーツ振興課 ☎552・5511  
中央体育館 ☎552・5511  
熊川地域体育館 ☎552・1980  
福生地域体育館 ☎530・8811

### スポーツマン講座

地域でスポーツの指導をして  
いる方、または関心のある方  
ぜひ、ご参加ください。

①レクリエーションゲームで仲  
間づくり

日時 2月24日(土)午後1時30分  
4時30分 講師 飯田弘氏(日本レ  
クリエーション協会コーディネ  
ーター) 参加費 無料

②普通救命講習  
日時 3月3日(土)午前9時～正午  
講師 福生消防署救急救命士 参加  
費 1,000円(テキスト代)

①、②とも場所 福生地域体育  
館 定員 先着各30人  
申込み 2月6日から福生地域体  
育館へ。

### 第4回 福生市民駅伝大会 出場チーム募集

職場や学校などの仲間、町会  
自治会でチームをつくって参加  
してみませんか。

日時 3月4日(日)午前9時集合、  
受付※雨天決行場所 多摩川中央  
公園対象 市内在住・在勤・在学  
の方種目 小学生の部(4～6年  
生で男女混合可)・中学生女子の  
部・中学生男子の部・一般男子  
の部・一般女子の部・町会自治  
会の部(男女混合可) チーム編  
成各種目とも1チーム正選手4  
人、補欠1人、監督1人の編成  
とする。コース 小学生の部(1  
区間中央公園→1.5km)計  
6km、そのほかの部は(中央公  
園→2.5km)計10km参加費 1

チーム1,000円(体育協会の  
員チーム並びに小・中学生は無  
料)※各種目1～3位を表彰主  
催 福生市体育協会・福生市町会  
長協議会後援 福生市・福生市教  
育委員会 申込み 2月27日までに  
所定の申込み用紙で福生市体育  
協会事務局(中央体育館内)☎  
552・5511)へ。

### 福生市体育館 スポーツ指導員募集

募集人員 若干名勤務条件 体育館  
利用者へのスポーツ指導、相談  
など勤務時間 午後4時30分～9  
時30分勤務場所 中央体育館・熊  
川地域体育館・福生地域体育館  
応募資格 保健体育科教諭免許取  
得者または社会体育専門学校等  
を修了した方(平成13年3月取  
得見込み可) 採用期間 4月1日  
～平成14年3月31日  
応募受付 2月6日(火)から20日(火)  
までの午前8時30分～午後5時  
までの午前8時30分～午後5時  
の間に、本人が履歴書を持参し  
て、直接、中央体育館へ。※月  
曜日、祝日の翌日を除く。

### 第25回 子どもスキー教室

期間 3月24日(土)～26日(月)バスに  
よる2泊3日集合時間・場所 午  
前6時中央体育館場所 長野県志  
賀高原スキー場高天原マンモス  
スキー場(宿泊場所 ホテルサ  
ニー志賀対象 小学4年生～中学  
3年生定員 40人(抽選)費用 小学  
生39,000円、中学生41,  
000円(交通費・宿泊費・食事  
7食・おやつ代・リフト代・保  
険代ほか)※貸しスキー、ウエ  
アーは無料です。主催 福生市ス  
キー連盟申込み 往復はがきに、  
住所・氏名・電話番号・学校名・  
学年・保護者名・スキー歴(回数)

### 公民館

本館 ☎552・1711  
松林分館 ☎552・3624  
白梅分館 ☎553・3454

を明記のうえ、2月28日(必着)  
までに、〒197-0003 福生市熊川  
546 児島コーポ1F小貴修一  
へ。問合せ 福生市スキー連盟・  
小貴(☎553・6283)

### 文学講座 『柿本人麻呂の人と作品』

万葉歌人の中でもひとときわ注  
目され、また謎にも満ちている  
柿本人麻呂について学んでみま  
せんか。

日時 2月24日(土)～3月24日(土)、  
午後2時～4時、毎週土曜日※全  
5回場所 公民館本館対象 市内在  
住の勤の方定員 30人講師 内藤馨  
氏(早稲田大学高等学院教員)申  
込み 2月6日から公民館本館へ。

### 初心者パソコン入門講座

マウスの操作などウィンドウ  
ズの基本操作と日本語変換入力  
の仕方、表計算ソフトの簡単な  
使い方を学びます。

日時 3月10日(土)・13日(火)・15日  
(木)・17日(土)、午後7時～9時場所  
一中コンピュータ室※車での参  
加はご遠慮下さい。対象 市内在  
住で満20歳以上の初心者。4日  
間受講可能な方。(前回受講者は  
除く)定員 20人(定員を越えた  
場合は責任抽選)講師 杉山行男  
氏(パソコンインストラクター)  
費用 1,000円(フロッピー代等)  
持ち物 筆記用具、上履き申込み  
往復はがきに住所、氏名(フリガ  
ナ)、年齢、電話番号、第二回初  
心者パソコン入門講座希望と明  
記し、返信用の「表」に自分の  
住所、氏名を明記のうえ、2月13  
日(当日消印有効)までに、〒197-  
0011 福生市福生2455市民会館

### 教育講座 いま子どもたちは…

いま、学校教育が大きく変わ  
ろうとしています。子どもたち  
自身もここ10数年大きく変わっ  
てきています。今日の子どものと  
学校をめぐる課題は何かを考え  
てみませんか。

日時 2月15日～3月8日、毎週  
木曜日、全4回、午前10時～正  
午場所 松林会館 定員 20人講師  
平場絃一氏(母と子)編集長、  
他専門家申込み 松林

### 自然かんさつ会

冬の草原で生活する、ホオジ  
ロの仲間などを観察してみま  
しよ。

日時 2月18日(日)午前9時～正午  
集合 午前9時に中央体育館行  
き先 柳山公園付近の河川敷持  
ち物 筆記用具・持っている人は  
図鑑・双眼鏡などの観察用具

### 文化財

郷土資料室  
☎530・1120

郷土資料室特別展  
明治・大正期の青年像  
～森田浩一～  
学生生活と交友

森田製糸場の三代目として生  
まれた浩一が綴った日記を展示  
資料の中心にして、明治・大正期  
の社会と青年の姿を探ります。

期間 2月2日(金)～4月15日(日)開  
館時間 午前10  
時～午後5時  
休館日 月曜・月  
末日・祝日の翌日

※午前8時に雨天の場合は、中  
止申込み 白梅  
しらうめ映画会  
「杜子春」  
「ロビンフッド」  
日時 2月17日(土)午後2時から場  
所 白梅会館※入場無料問合せ 白梅

### 市民会館 催し物 インフォメーション

「西多摩春のコンサート」  
チケット販売のお知らせ  
日時 3月25日(日)午後3時開演場  
所 市民会館大ホール 入場料  
3,000円※全席自由(未就学  
児入場不可)オーケストラ 東京  
シテイフィルハーモニック管弦  
楽団 演出 ベートーヴェン合唱組  
曲交響曲第九番ほか主催 西多摩  
地域広域行政圏協議会・福生市  
★福生市民会館窓口にて好評発  
売中!問合せ 市民会館

### 記念講演会 「福生の近代を支えた人々」

日時 2月10日(土)午後2時～3時  
30分場所 中央図書館2階研修室  
講師 金原左門氏(中央大学教授)  
申込み 郷土資料室

特別展示解説書販売  
『森田浩一とその時代』  
～日記を通じて  
みえてくるもの～  
300頁 価格 1,400円  
森田浩一日記(明治44年分)の  
複製本です。ご活用ください。  
問合せ 郷土資料室

### 家庭用生ごみ処理機器の購入補助金

家庭用生ごみ処理機器を購入  
した方に補助金を交付していま  
す。積極的なごみ減量にご協力  
下さい。

対象 市民、または市内に事業  
所を有する者で、市内で購入  
し市内に設置する者  
補助金額 購入価格の3分の2  
問合せ 清掃課 清掃係

必要書類 ①領収書 ②保証書  
または取り扱い説明書 ③印  
鑑 ④補助金の振り込みとな  
る金融機関の口座番号

熊川児童館 ☎539・1515  
◆こぐまひろば 6日(火)午前10時～正午  
対象 0・1歳の乳幼児と保護者  
※親子のふれあい、親どうしの交流の場  
です。時間内で自由に遊んで下さい。  
◆料理パンパン「こねこねチョコボール」10  
日(土)午後2時30分～4時 対象 小学生以上  
24人(申込み:2月5日午後4時～4時30  
分)※材料費100円、持ち物 エプロン・三  
角巾・うわばき・持ち帰り容器  
◆スポーツわいわい「なわとびをしよう」  
14日(水)午後3時～4時 対象 小学生  
※自分のなわとびを持ってきて下さい。

20人(申込み:6日午後4時～4時30分)  
※材料費100円  
◆わくわくひろば「おひなさまをつくろう」  
21日(水)午前10時30分～11時  
対象 2歳以上の幼児と保護者  
◆工作教室「アルミ皿で壁飾りを作ろう」  
21日(水)午後2時30分～4時30分 対象  
小学生以上20人(申込み:6日午後4時～  
4時30分)※材料費50円

### 武蔵野台児童館 ☎553・8822

◆スポーツランド「ホップ・ステップ・ジャンプ大会」7日(水)午後3時30分～4時30分  
対象 小学生以上  
◆おはなしのひろば「大きくなったらね」他  
16日(金)午前10時30分～11時  
対象 幼児と保護者  
◆料理教室「クレープパーティー」17日(土)午後2時30分～4時30分 対象 小学生以上

東京都は、下水道事業に関する意見、要望等を把握するためモニターを募集します。内容は、アンケートの回答(2回)、施設見学会、連絡会の出席など。任期は、4月1日から1年間。申し込みは、2月21日まで。問合せ 東京都下水道局広聴担当係(☎03・5320・6511)

### 下水道モニターの募集

国民健康保険だより

保険税は平等に負担

保険税は、皆さんの医療費などを給付する際の大切な財源となり...

保険税や医療費などは所得税の控除対象です

確定申告の時期になりましたが、平成12年中に支払った国民健康保険税や医療費などは、所得税の控除の対象になります。

介護保険だより



2月は保険料第3期の納付です。普通徴収の方は納付書で指定金融機関・郵便局・市公金収納取扱金融機関で納付をお願いします。

国民年金だより

国民年金保険料は全額社会保険料控除になります

国民年金に加入している方は、所得税・住民税申告の際、去年の1月から12月に納めた国民年金保険料が扶養家族の分も含めて全額社会保険料控除額になります。

国民年金保険料の前納割引制度

国民年金保険料は、毎月お支払いいただくものですが、4月分から翌年3月分までの1年分を4月に、また、4月分から9月分までの6か月分を4月に、もしくは、10月分から翌年3月分までの3か月分を10月にまとめて納めると割引になります。

児童手当・乳幼児医療費助成制度 申請はお済みですか

市では家庭生活の安定および児童の健全な育成を目的に児童を養育している方に手当の支給や医療費の助成をしています。

児童手当

支給対象 児童手当は、小学校就学前の児童を養育している方に支給されます。ただし、前年(1月~5月の月分の手当については前々年)の所得が一定額以上の場合には、所得制限により児童手当は支給されません。

児童手当の額(月額)

- 第1子 5,000円
第2子 5,000円
第3子以降 10,000円

児童手当の支給月 児童手当は、原則として、毎年2月、6月、10月に、それぞれの前月分までが支給されます。

特例給付 所得制限により児童手当を受けられないサラリーマン等(厚生年金等に加入している方)については、その方の前年(1月~5月の月分の手当については前々年)の所得が一定額未満の場合に限って、特例給付(児童手当と同額)が支給されます。

乳幼児医療費助成制度

助成対象 5歳未満の児童を養育している方に助成します。ただし、前年(1月~9月の月分の申請については前々年)の所得が一定額以上の場合には、所得制限により助成されません。

助成される医療費 保険診療(入院時食事代を除く)の自己負担分を助成します。

これらの手当、医療助成は、所得制限等の条件があります。申請には必要書類がありますので、事前にお問い合わせください。

問合せ 児童課児童保育係

控除できる保険料額

Table with 4 columns: 区分, 期間, 定額, 定額+付加. Rows include 1年前, 6月前, 納付書で毎月納付, 口座振替で毎月納付.

平成13年度からは、納め忘れがなく、お得な前納割引制度を、ぜひ、「ご利用ください。」

振り込みのお知らせ

特別障害者手当、障害児福祉手当、経過措置の福祉手当を2月9日前後に振り込みます。

問合せ 在宅福祉課障害福祉係



入札結果の公表

入札日(平成12年11月30日)

【入札の結果】

- 中央排水区H-12その4工事
入札参加業者数 22社
落札業者名 三井道路株式会社

落札価格(税込み)

- 202,650,000円
入札予定価格(税込み)
358,428,000円

※入札参加業者一覧、入札金額等の詳細は、縦覧できますので、財政課契約係へ。

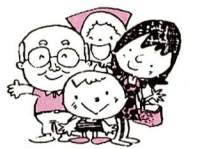
◆なお、電話等による問い合わせには応じていません。

官公署だより

西多摩衛生組合 余熱利用施設の愛称を募集します

環境センターの敷地内に、ごみ焼却の余熱を利用した8種類のふろと屋内運動施設を建設中で、9月にオープンする予定です。

応募方法 官製はがきに、愛称(名前)1点・簡単な説明・住所・氏名・年齢・職業・電話番号を



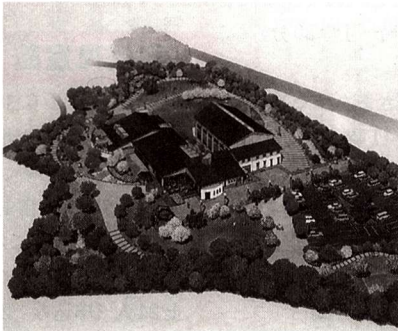
社会福祉協議会(福祉センター内) 552・2121

老人大学 『年輪セミナー』

- ①3月1日(木)「知ろう!自分の体」骨粗鬆症、生活習慣病など高齢期の健康を考える。(講師・医療関係者)
②3月7日(水)「骨を強くする食事について」骨を強くする栄養の講話と試食。(講師・日本乳業協会)

予防講演会

21世紀の生活習慣病予防を考える健康づくりと地域活動



2月1日から7日まで、「生活習慣病予防週間」です。健康で毎日を生きて暮らすには、どうしたらよいのでしょうか。日時2月7日(水)午後2時~4時まで場所羽村市コミュニティセンター(都立大学教授)定員180人参加費 無料 ※申し込みは不要

「多摩川水系河川整備計画」(案)への意見を募集

原案は国土交通省京浜工事事務所ホームページ(http://www.keihin.ktr.mlit.go.jp)に掲載されています。問合せ 国土交通省京浜工事事務所調査課(5045・503・4008)

都政モニター募集

仕事は、モニターアンケートの回答、都政に関する意見の提出、会議への出席など。任期は、4月~平成14年3月まで。謝礼は、アンケート1回につき千円分の図書券。募集期間は、2月1日~20日まで。問合せ 東京都政策報道室都政モニター係(55141/03・5388・2244)