

平成12年 11月15日
(2000年)

№ 579

こうほう

区分	住民基本台帳	外国人登録	合計
人口	男	985	31,527
	女	953	30,668
人口計	60,257	1,938	62,195
世帯数	25,829	1,013	26,842

今号の主な内容

選挙啓発ポスター入選作品の展示・・・2面
12年度上半期の市の財政公表・・・3面
市職員等の給与状況公表・・・4面
住宅防音工事受付のお知らせ・・・5面
学童クラブ・保育園入園の受け付け・・・6面
福祉バザーの開催・・・8面

発行/福生市 編集/総務部秘書広報課 〒197-8501 福生市本町5 ☎042-551-1511 (市役所代表)

福生市のホームページ <http://www.city.fussa.tokyo.jp/>

土田和歌子さん



パラリンピック・マラソンで銅メダル!

市内在住の土田和歌子さん(市民栄誉章受賞者)は、オーストラリアのシドニーで開催されていたパラリンピック最終日の10月29日、マラソン女子車いすの部で銅メダルを獲得しました。
土田さんは長野冬季大会のアイススレッジスピードレースで金メダルを取っており、日本初の夏冬のメダリストとなりました。

- ① 考えようあなたの人権わたしの人権
- ② 21世紀にふさわしい人権意識を育てよう
- ③ 子どもの人権を守ろう
- ④ 高齢者を大切にすることを育てよう
- ⑤ 障害のある人の完全参加と平等を実現しよう
- ⑥ 男女共同参画社会を実現しよう
- ⑦ 障害のある人の完全参加と平等を実現しよう
- ⑧ エイズに対する偏見をなくそう
- ⑨ 外国人に対する差別・偏見をなくそう
- ⑩ 環境保護の理解を深めよう

人権身の上相談

毎日の生活を営む上で困りのことや人権上の問題は、お近くの人権擁護委員会にお気軽にご相談ください。相談は無料で、秘密は守られます。

「世界人権宣言」は1948年12月10日に国際連合で採択され、この日を記念して、12月10日を「人権デー」と定められた。そこで、12月4日から10日までを「人権週間」とし、広く国民に「人権デー」の意義を訴えるとともに人権意識の高揚を図ります。

「人権」という言葉から、あなたは何を思い浮かべますか。難しい問題、わたしとは関係のない一部の人の問題・・・果たしてそうでしょうか。

人権は、一人一人に平等に与えられた、生きるための自然の権利です。特別なところではなく、自分の身のまわりはもちろん、人がいるところどこにでも人権があります。肩に力を入れられないで、呼吸するように、どんな差別や偏見にも自然に反応できる、そんな人権意識を身につけたいものです。

「第52回人権週間」の強調テーマは、次の10項目です。

「人権」という言葉から、あなたは何を思い浮かべますか。難しい問題、わたしとは関係のない一部の人の問題・・・果たしてそうでしょうか。

人権は、一人一人に平等に与えられた、生きるための自然の権利です。特別なところではなく、自分の身のまわりはもちろん、人がいるところどこにでも人権があります。肩に力を入れられないで、呼吸するように、どんな差別や偏見にも自然に反応できる、そんな人権意識を身につけたいものです。

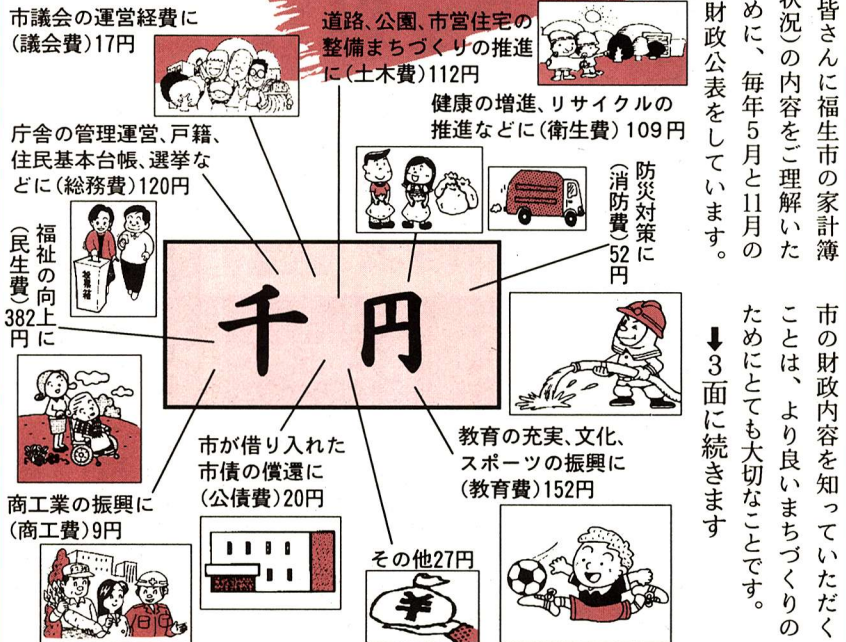
12月4日～10日 人権週間 考えようあなたの人権わたしの人権 21世紀へつなげよう心のネットワーク



平成12年度 上半期財政公表 福生市の家計簿をお知らせします



平成12年度上半期に、皆さんが納められた市税1,000円は、このように使われています。



市民の皆さんに福生市の家計簿(財政状況)の内容をご理解いただくために、毎年5月と11月の2回、財政公表をしています。

市の財政内容を知らせていただくことは、より良いまちづくりのためにとても大切なことです。

↓3面に続きます

人権擁護委員

村野弘一氏(☎551-3418)、
神谷宜徹氏(☎551-4478)、
木村シズ子氏(☎551-1865)
相談は、毎月第1水曜日の午後1時30分から4時30分まで、商工会館2階会議室で行っています。

◆12月6日(水)は、「人権週間の相談日」として、相談を行います。

▶みんなの笑顔があふれる、差別や偏見のない社会を(写真は市内の保育園児のいもほりにて)



11月26日(日)休日納税窓口を開設します!(くわしくは、2面をご覧ください)

R100

古紙配合率100%再生紙を使用しています。

12月は『納税推進』強化月間

未納者は至急納税を

市では、12月を「納税推進強化月間」と定め、市税の滞納整理に取り組みます。

期間中、市税を滞納されている方に対して、戸別に納税指導を行います。

未納のままにしておきますと、延滞金がつき、ますます納税しにくくなります。

また、正当な理由がなく滞納されている方に対して、法の定めにより差押えなどの執行をしいかなければなりません。

納め忘れていたり、滞納されている方は、お早めに納めるようお願いいたします。

なお、病气や事故、経済的な理由で納税が困難な方は、ご相談ください。

問合せ 税務課収納係

11月26日(日)

休日納税窓口を開設します

市税及び国民健康保険税を、仕事などの都合で、市役所や金融機関等で納めることが出来ない方、納め忘れていた方、また、納税相談を受けた方の方のために、休日納税窓口を開設します。もう一度納税通知書を確認のうえ、納め忘れがありましたら、この機会に納めるようお願いいたします。

日時 11月26日(日)午前9時～午後5時 場所 市役所1階ロビー

福生市議会定例会

平成12年第4回定例会は、12月6日(水)から22日(金)の予定です。

本会議の傍聴はどなたでもできますので、お気軽にどうぞ。

問合せ 議会事務局庶務係

ふっさの「橋」7

萱戸橋(かやとほし)

昭和49年4月、市立七小の開校により同学区に編入された志茂・牛浜地区の子供達の通学路として、地元からの要望に応えて竣工開通しました。

橋名の「萱(茅)戸」とは、古来武蔵野に自生する萱野原を指したもので屋根を葺くのに用いる「草木」の総称。チガヤ、スゲ・ススキなどをいいます。寛文12(1672)年頃に、カヤト、カヤ立場の小字名が現れています。

無人の萱野原を中福生、牛浜



橋長=15・64m 幅員=6・60m
竣工=昭和51年



の次三男たちが開拓、村造りを始めたものと思われ、江戸末期頃には「萱戸七軒屋(井上・清水・村野各二家と木村家)」と呼ばれていたとのことでした。橋を渡り、奥多摩街道を越えて南下する急坂を「ひよどり坂」といい、「鴨越」に勝る急坂だとの戯言からというが、出所不明です。立川愛雄文

納め忘れは
ありませんか
次のとおり納期限は
過ぎていきます

◎市・都民税第1期(6月30日)・第2期(8月31日)・第3期(10月31日)

◎固定資産税・都市計画税第1期(5月31日)・第2期(7月31日)

◎軽自動車税全期(5月31日)
問合せ 市税・税務課収納係、国民健康保険税・保険年金課保険係

10月の横田基地飛行回数 【問合せ】経済課公害係

測定場所	熊川1571番地誘導灯付近		福生市役所屋上	
	飛行回数	前年同月比	飛行回数	前年同月比
飛行総数	1,065	△91	108	△128
昼間(午前7時～午後7時)	871	△53	75	△131
夕刻(午後7時～午後10時)	162	△37	32	3
夜間(午後10時～午前7時)	32	△1	1	0
最高音圧レベル(デシベル)	119	1	93	△6

11月の交通キャンペーン



二輪車運転者の皆さんへ
重大な事故のもとになるスピードの出し過ぎ、無理な追越しはやめましょう。

公開します 市政情報 保護します 個人情報



情報公開制度・個人情報保護制度
問合せ 文書職員課文書係

佳作 小黒ゆいさん(二小)



平成12年度

明るい選挙 啓発ポスター審査結果

市内小学校6年生の応募231点の中から30点が入選し、優秀作品10点を東京都の審査に

応募しました。その結果、次の3点が入賞しました。

東京都審査(敬称略)
佳作 小黒ゆい(二小)、常木結佳(三小)、渡邊舞(七小)

協力表彰校
福生第一小学校
福生市審査(敬称略)
優秀作品
小黒ゆい(二小)、高塚蔵馬(二小)、田村佳織(二小)、笹沼志織(二小)、常木結佳さん(三小)



▶常木結佳さん(三小)

▶渡邊舞さん(七小)

入選作品の展示(30点)
期日 12月22日(金)
平成13年1月7日(日)
場所 福生駅西口プチギャラリー

12月の無料相談

※祝日・祭日・年末年始を除く

相談内容	期日	時間	場所	備考
人身の上相談	6日(水)	午後1時30分～4時30分	商工会館2階会議室	
法律相談	8日(金)・13日(水)・20日(水)・27日(水)	午後1時30分～4時30分	市役所1階市民相談室	予約制先着6人(1人30分) 相談日の6日前から電話で受け付けます。 ☎551・1511 内線216
交通事故相談	14日(木)	午後1時30分～4時30分	市役所1階市民相談室	
税務相談	21日(木)	午後1時30分～4時30分	市役所1階市民相談室	
消費者相談	毎週月曜・木曜日	午前10時～午後4時	第3庁舎2階相談室	☎551・1511 内線326
パートタイム相談	12日(火)・26日(火)	午後1時30分～4時30分	市役所1階市民相談室	※19日(火)はおおむね55歳以上の方が対象です。
高齢者職業相談	※19日(火)	午後1時30分～4時30分	市役所1階市民相談室	
登記相談	7日(木)	午後1時30分～4時30分	市役所1階市民相談室	土地の測量・建物の登記について
少年相談	15日(金)	午前9時～午後5時	市役所1階市民相談室	予約制、当日午後4時までに市民相談係 ☎551・1511 内線216へ。相談日以外は警視庁立川少年センター ☎522・6938へ。
国民年金相談	毎週月曜～金曜日	午前9時～正午・午後1時～4時	保険年金課	
心配ごと相談	毎週水曜日	午後1時～4時	福祉センター	
母子・寡婦相談	毎週月曜～金曜日	午前8時30分～午後5時	児童課窓口	
児童相談	毎週月曜日	午前9時～正午	児童課窓口	
教育相談	毎週月曜～金曜日	午前9時～午後4時	中央体育館教育相談室	☎551・7700 (教育相談室)
金融相談	7日(木)	午後1時30分～3時30分	商工会館1階研修室	福生市商工会 ☎551・2927 ※対象は市内の小規模事業者です。
介護保険相談	毎週火曜・水曜日	午前9時～午後4時	市役所1階介護保険課	☎551・1511 内線367
市民相談	毎週月曜～金曜日	午前8時30分～午後5時	市民相談係	☎551・1511 内線216

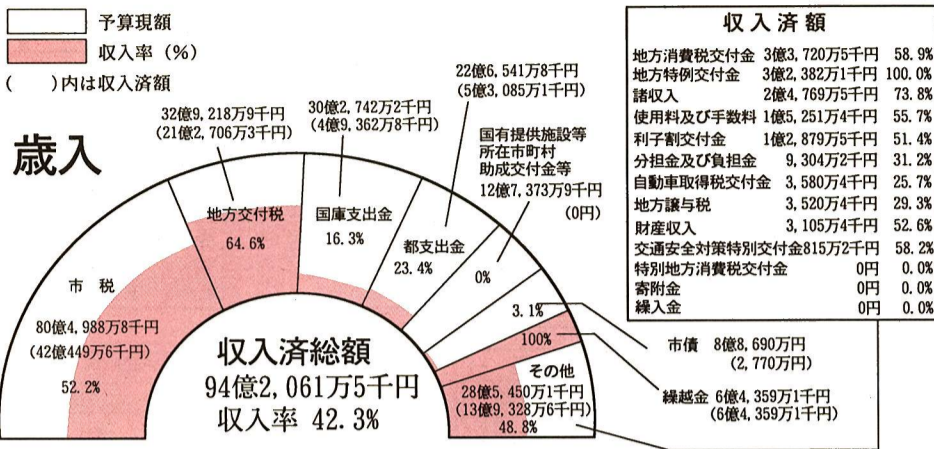
聴覚障害者の方へ

広報や市のお知らせなどの問合せは、FAX552・5150 (在宅福祉課FAX) をご利用ください。
問合せ 秘書広報課市民相談係

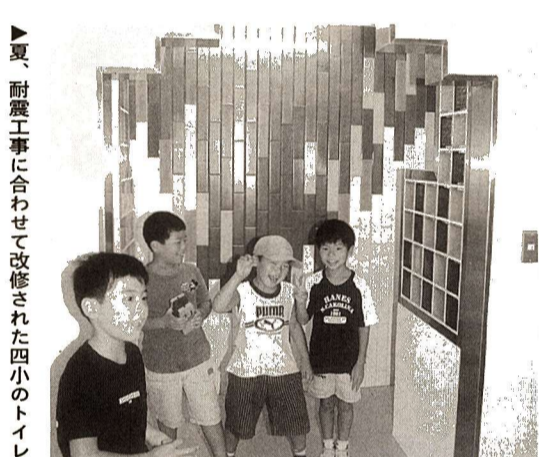
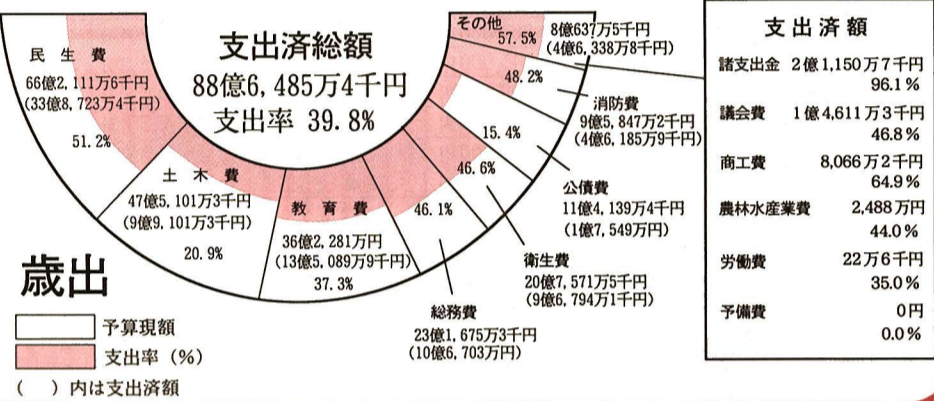
「黄色信号でストップ!」

〈一般会計〉

(平成12年9月30日現在)



予算総額 222億9,364万8千円



基金

基金については、都市施設整備基金をはじめとする積立基金が9基金で114億3,581万円、土地開発基金をはじめとする運用基金が4基金で10億3,554万5千円、現在高総額124億7,135万5千円となっています。

市債

市の財源の一つに市債があります。これは学校建設、下水道工事等公共施設の建設など多額の費用がかかる事業を行うときに、平成12年度の市の財源だけでは不足すること、将来にわたって施設などを利用できる後世代の市民の皆さんからも負担をしていただくことを配慮しながら、国や都並びに各金融機関などから借り入れる資金です。こうした市債の今後返還しなければならぬ金額は、上半期現在、一般会計113億4,184万9千円、特別会計(下水道事業会計)106億1,846万5千円、特別会計(下水道事業会計)106億1,846万5千円で、総額219億6,031万4千円となっています。

市債の状況(特別会計を含む) (平成12年9月30日現在)

事業別	借入先別
下水道関係 106億1,846万5千円	大蔵省 89億7,397万2千円
社会教育関係 20億6,949万7千円	郵政省 66億225万4千円
義務教育関係 5億2,184万6千円	公営企業金融庫 43億8,134万5千円
土木関係 37億5,633万4千円	市中金融機関 3億290万円
消防関係 7,495万9千円	東京都 16億3,064万8千円
その他 49億1,921万3千円	その他 6,919万5千円

一般会計

収入済総額 94億2,061万5千円
収入率 42.3%

支出済総額 88億6,485万4千円
支出率 39.8%

歳入

平成12年度一般会計上半期の財政状況は、当初予算217億7,325万9千円で出発し、その後2回の修正予算を加え、予算総額は222億9,364万8千円となりました。

歳入の収入済額は、94億2,061万5千円で収入率は42.3%となり、昨年の同期と比較し、3.1ポイントの減となりました。歳入の主なもの、市税の2.7ポイントの減となりました。

歳出

歳入の収入済額は、94億2,061万5千円で収入率は42.3%となり、昨年の同期と比較し、3.1ポイントの減となりました。歳入の主なもの、市税の2.7ポイントの減となりました。

財産状況

土地・建物については、永田地区自由広場(仮称)等の増により、全体で853.96㎡の増加となりました。

平成12年度 上半期 **財政公表**

市民の皆さんに福生市の家計簿(財政状況)の内容をご理解いただくために、毎年5月と11月の2回、財政公表をしています。市の財政内容を知ることが、より良いまちづくりのためにとても大切なことです。今回は、平成12年度上半期(4月~9月)の市の家計簿についてお知らせします。

福生市の家計簿をお知らせします

市民1人当たりの納税済額

市民税	58,213円
固定資産税	53,143円
都市計画税	11,663円
市たばこ税	6,951円
軽自動車税	581円
合計	130,551円

(平成12年9月30日現在)

市有財産の状況 (平成12年9月30日現在)

区分	内訳	現在高
土地	市庁舎、学校などの敷地	508,706.085㎡
建物	市庁舎、学校など(延面積)	126,414.602㎡
物品	1件50万円以上の自動車等備品	519件
基金	庁舎建設基金	27億9,778万2千円
	都市施設整備基金	27億9,005万7千円
	財政調整基金	17億6,032万6千円
	学校施設等整備基金	30億4,643万7千円
	ふさとぐりまぐり基金	4億1,378万2千円
	その他	6億2,742万6千円
	運用基金	土地開発基金 10億754万5千円 その他 2,800万円
合計		124億7,135万5千円

12月の資源回収予定

実施団体	実施日	地域
本町第七町会	3日(日)	本町第七町会
本八子供会	3日(日)	本町第八町会
内出子供会	3日(日)	内出町会
青少協福栄支部	3日(日)	福栄町会
青少協武蔵野支部	3日(日)	武蔵野町会
牛一子供会	9日(土)	牛一町会
富士見台自治会	10日(日)	富士見台自治会
南田園二丁目町会	10日(日)	南田園二丁目町会
鍋一町会	10日(日)	鍋一町会
熊牛老人クラブ	10日(日)	熊牛町会
南田園三丁目子供会	16日(土)	南田園三丁目町会
原ヶ谷戸町会	17日(日)	原ヶ谷戸町会
南田園一丁目町会	17日(日)	南田園一丁目町会
武蔵野第二町会	17日(日)	武蔵野第二町会
武蔵野台一丁目子供会	17日(日)	武蔵野台一丁目町会
福東幸せ会	17日(日)	全域
加美平老人クラブ	17日(日)	加美平団地
南青少協	17日(日)	南町会
本町第一町会	23日(土)	本一町会

※天候などにより変更する場合があります。
【問合せ】 清掃課清掃係

リサイクルセンターより

年内の申込みはお早めに!

これから年末に向かい、大掃除などによって出た粗大ごみの回収申込みが集中します。ご希望の日に回収できない場合も生じますのでご了承ください。

▶年内回収分の粗大ごみの『受付』は、12月20日(水)までです。

また、受付の内容変更等の電話が大変多くなっています。電話が掛りにくくなりますので、回収物をよく取りまとめたくて、お申込みください。

▶粗大ごみの『年内回収』は、12月28日(木)までです。

申込み リサイクルセンター
(☎552・1621、☎551・9150)

特別会計

収入済総額 48億3,214万7千円
収入率 38.9%

支出済総額 45億6,289万6千円
支出率 36.7%

特別会計 (平成12年9月30日現在)

区分	予算現額	収入済額	収入率	支出済額	支出率
国民健康保険会計	36億3,074万円	15億2,400万1千円	42.0%	14億800万6千円	38.8%
老人保健医療会計	31億6,532万9千円	14億2,942万3千円	45.2%	14億96万4千円	44.3%
介護保険会計	14億5,279万3千円	3億8,470万6千円	26.5%	3億7,258万3千円	25.6%
下水道事業会計	34億3,817万3千円	11億8,040万5千円	34.3%	11億5,061万9千円	33.5%
受託水道事業会計	7億3,450万9千円	3億1,361万2千円	42.7%	2億3,072万4千円	31.4%
合計	124億2,154万4千円	48億3,214万7千円	38.9%	45億6,289万6千円	36.7%

交差点の事故をなくそう

1. 人件費の状況 (普通会計決算)

Table with 7 columns: 区分, 住民基本台帳人口, 歳出額 (A), 実質収支, 人件費 (B), 人件費率 (B/A), (参考)10年度の人件費率. Rows for 11年度.

※人件費には職員給与のほか、議員などの特別職の報酬や社会保険料の事業主負担分である共済費が含まれています。
※普通会計とは、一般会計から国民健康保険や老人保健医療に係る人件費を除くなどの調整をした統計上の会計です。

5. 職員の経験年数別、学歴別平均給料月額状況 12.4.1現在

Table with 4 columns: 区分, 経験年数10年, 経験年数15年, 経験年数20年. Rows for 一般 (大学卒) and 行政職 (高校卒).

※経験年数とは、卒業後直ちに採用され引き続き勤務している場合は、採用後の年数をいいます。

2. 職員給与費の状況 (普通会計予算) 12.4.1現在

Table with 6 columns: 区分, 職員数 (A), 給料, 職員手当, 期末勤勉手当, 計 (B), 1人当たり給与費 (B/A). Rows for 12年度.

※給与費とは基本給としての給料のほか扶養手当、通勤手当、期末勤勉手当などの職員手当を合わせたものをいいます。また、職員手当には退職手当を含みません。

6. 一般行政職の級別職員数の状況 12.4.1現在

Table with 8 columns: 区分, 8級, 7級, 6級, 5級, 4級, 3級, 2級, 1級. Rows for 標準的な職務内容, 職員数, 構成比, (参考)1年前の構成比.

3. 職員の平均給料月額、平均給与月額及び平均年齢の状況 12.4.1現在

Table with 6 columns: 区分, 平均給料月額, 平均給与月額, 平均年齢. Rows for 福生市 and 東京都.

※一般行政職とは、一般事務職と土木、建築などの技術職をいいます。
その他に、市税や国民健康保険税を扱う税務職及び作業、用務などの技能労働職があります。

7. 昇給期間短縮の状況 (一般行政職)

Table with 3 columns: 区分, 平成10年度, 平成11年度. Rows for 職員数 (A), 普通昇給期間 (12月) を短縮して昇給した職員数 (B), 比率 (B) / (A).

※昇給期間短縮とは、普通昇給期間を短縮して昇給させる措置のことをい、特別昇給 (特に勤務成績が良好な場合等) による短縮、昇任時の特別昇給を含む。

4. 職員の初任給の状況 12.4.1現在

Table with 7 columns: 区分, 福生市 (初任給, 採用2年経過日給料月額), 東京都 (初任給, 採用2年経過日給料月額), 国 (初任給, 採用2年経過日給料月額). Rows for 一般行政職 (大学卒, 高校卒).

9. 定員の状況

(ア) 部門別職員数の状況 (各年4月1日現在)

Table with 8 columns: 区分, 職数, 対前年増減数. Rows for 一般行政部門, 特別部門, 公営企業部門, 合計.

※職員数は一般職に属する職員数であり、地方公務員の身分を保有する休職者、派遣職員などを含み、臨時または非常勤職員を除いています。

(イ) 平成12年の職員数の増減状況

Table with 5 columns: 部門, 増員数, 減員数, 差引, 主な増減理由. Rows for 一般行政部門, 特別部門, 公営企業部門, 合計.

「黄色信号でストップ!」

福生市職員等の給与状況を公表します

各種手当

毎月支給されるもの

Table listing various allowances: 給料, 調整手当, 扶養手当, 住居手当, 通勤手当, 交通機関(電車、バスなど), 交通用具(自動車など), 管理職手当, 特殊勤務手当, 超過勤務手当, 夜間勤務手当.

一定の時期に支給されるもの

例年支給されるもの

Table showing end-of-year allowances: 期末・勤勉手当 (平成11年度) 単位: 月分. Rows for 区分, 福生市, 東京都, 国.

退職時に支給されるもの

退職手当 単位: 月分 12.4.1現在

Table showing retirement allowances: 区分, 福生市 (普通, 定年・勤奨), 東京都 (普通, 定年・勤奨), 国 (普通, 定年・勤奨). Rows for 支給率, 加算措置, 退職時の特別昇給.

住宅防音工事のお知らせ

国(東京防衛施設局)では、横田飛行場に離着陸する航空機の騒音を和らげるため、個人住宅の防音工事を進めています。

【対象住宅】
対象区域内に昭和59年3月31日までに建設された住宅。

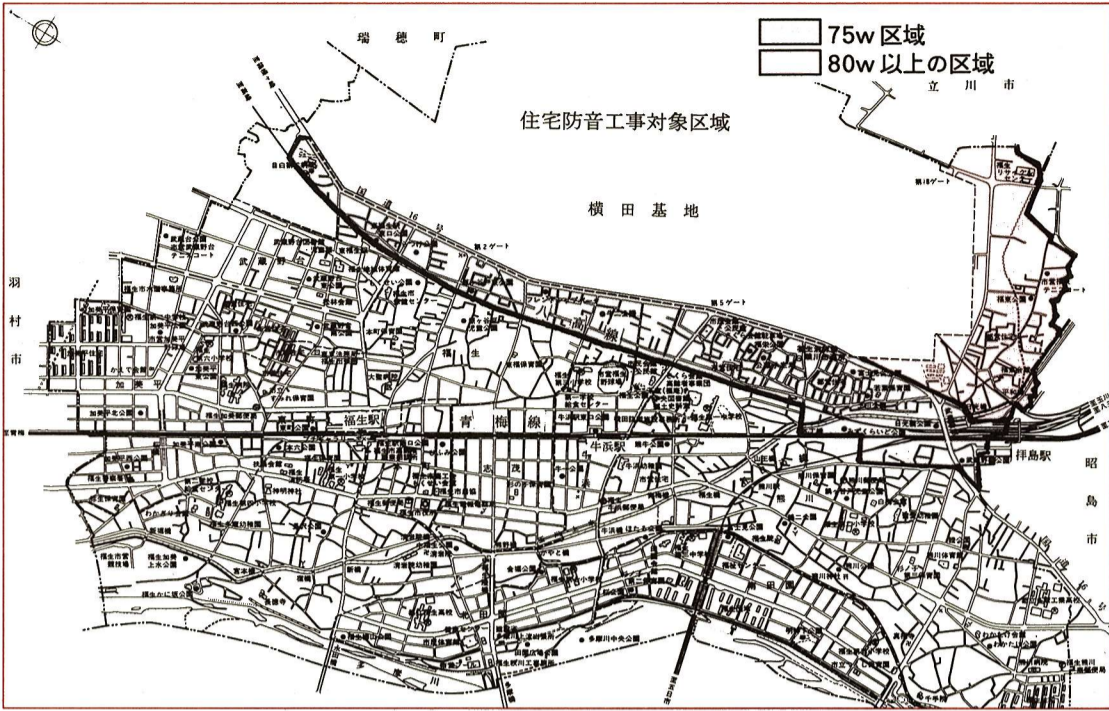
【住宅防音工事の内容】
80W以上の区域
壁、天井、サッシ、ふすま等の防音仕様による改造工事(取替工事)、冷暖房機、換気扇の取付工事等。

75Wの区域
サッシ、ふすま等の防音仕様による改造工事(取替工事)、冷暖房機、換気扇の取付工事等。

現在、住宅防音工事対象区域に居住している方で、次の項目に該当する方は住宅防音工事の対象となります。既に一度工事が終了した住宅を対象に追加工事も実施しています。

また、個人(自費)で取り替えた機器でも、住宅防音工事実施後10年以上経過し、かつ故障した機器は対象となります。

【空調機器機能復旧工事について】
住宅防音工事において取り付けられた冷暖房機器及び換気扇等で、10年以上経過し、故障した機器の取替工事を実施しています。平成12年度は平成元年度までに防音工事で取り付けられた機器が対象となります。



問合せ 保険年金課年金係

国民年金だより

国民年金の保険料は、便利な口座振替をご利用ください。口座振替を希望される方は、口座のある金融機関・郵便局の窓口へ、預金通帳・銀行等の届出印・年金手帳・納付書をお持ちになって手続きをしてください。

国民年金の保険料は、便利な口座振替をご利用ください。口座振替を希望される方は、口座のある金融機関・郵便局の窓口へ、預金通帳・銀行等の届出印・年金手帳・納付書をお持ちになって手続きをしてください。

交差点の事故をなくそう

国民健康保険だより

11月は保険税第4期の納期

保険税の納め忘れはありませんか。お仕事などで忙しく納め忘れがちの方は、口座振替を活用すると便利です。手続きは簡単ですので、口座をお持ちの金融機関、郵便局でお申し込みください。

国民健康保険税は月割課税です。保険料は、月割で課税をするため国保の加入資格が発生(職場の健康保険をやめたとき、福生市に転入、出生など)した月から納めていただくことになり、また、国保の資格を喪失(職場の健康保険に加入したとき、福生市から転出、死亡など)した場合、加入していた月の前月までを納めていただくこととなります。保険料額は、その都度、変更になりますので、手続きは早めにお願ひします。

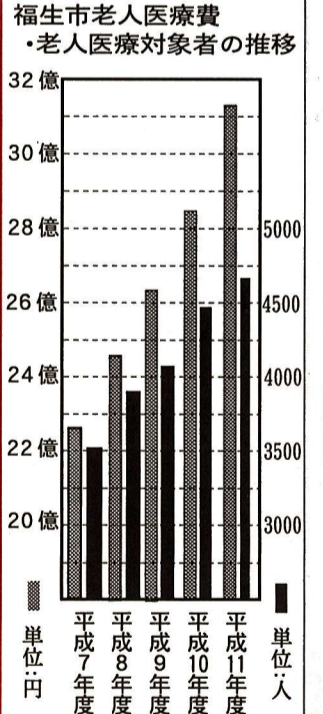
介護保険

介護保険料の納付書(普通徴収)が届きましたか。65歳以上で保険料を普通徴収で納めていただく方の、保険料納入通知書(納付書)をお送りしました。介護保険料の算出方法などについては、同封のパフレット等をご覧ください。納付書がまだ届いていない方、また、内容に不明な点がありましたら保険税係までお問い合わせください。納付書が届きましたら、市が指定する金融機関、または郵便局の窓口等で納付をお願いします。

平成11年度

老人医療費の財政状況をお知らせします

福生市の老人医療費は、11年度で31億3千万円かかりました。一人当たりでは、66万2千円になります。この医療費は、国・都・市からの補助金と、加入されている医療保険の保険者がお金を出し合い賄われています。加齢と、高齢者は、①病気がかかりやすい②いくつもの病気を併せ持っていることが多い③慢性化しやすいという特徴があるため、医療費は毎年約10%ずつ増え続けています。



別表は、平成7年度から平成11年度の老人医療費と老人医療受給者の5年間の推移を表しています。大幅に伸び続ける様子が見られます。

【自衛隊生徒】
陸・海・空の各自衛隊で専門技術を養成する制度で修学年限は4年、高等学校卒業の資格が得られます。
【応募資格】昭和59年4月2日(昭和61年4月1日生)受付期間平成13年1月5日(金)まで【一次試験日】平成13年1月7日(日)【問合せ】〒197-0022 福生市本町1-42番地 マサビル2F、自衛隊福生募集案内所(☎551-4725)

【自衛隊生徒】
陸・海・空の各自衛隊で専門技術を養成する制度で修学年限は4年、高等学校卒業の資格が得られます。
【応募資格】昭和59年4月2日(昭和61年4月1日生)受付期間平成13年1月5日(金)まで【一次試験日】平成13年1月7日(日)【問合せ】〒197-0022 福生市本町1-42番地 マサビル2F、自衛隊福生募集案内所(☎551-4725)

【自衛隊生徒】
陸・海・空の各自衛隊で専門技術を養成する制度で修学年限は4年、高等学校卒業の資格が得られます。
【応募資格】昭和59年4月2日(昭和61年4月1日生)受付期間平成13年1月5日(金)まで【一次試験日】平成13年1月7日(日)【問合せ】〒197-0022 福生市本町1-42番地 マサビル2F、自衛隊福生募集案内所(☎551-4725)

【自衛隊生徒】
陸・海・空の各自衛隊で専門技術を養成する制度で修学年限は4年、高等学校卒業の資格が得られます。
【応募資格】昭和59年4月2日(昭和61年4月1日生)受付期間平成13年1月5日(金)まで【一次試験日】平成13年1月7日(日)【問合せ】〒197-0022 福生市本町1-42番地 マサビル2F、自衛隊福生募集案内所(☎551-4725)

【自衛隊生徒】
陸・海・空の各自衛隊で専門技術を養成する制度で修学年限は4年、高等学校卒業の資格が得られます。
【応募資格】昭和59年4月2日(昭和61年4月1日生)受付期間平成13年1月5日(金)まで【一次試験日】平成13年1月7日(日)【問合せ】〒197-0022 福生市本町1-42番地 マサビル2F、自衛隊福生募集案内所(☎551-4725)

【自衛隊生徒】
陸・海・空の各自衛隊で専門技術を養成する制度で修学年限は4年、高等学校卒業の資格が得られます。
【応募資格】昭和59年4月2日(昭和61年4月1日生)受付期間平成13年1月5日(金)まで【一次試験日】平成13年1月7日(日)【問合せ】〒197-0022 福生市本町1-42番地 マサビル2F、自衛隊福生募集案内所(☎551-4725)

平成13年度学童クラブ 入所申請の受付が始まります

1月4日～22日

放課後帰宅しても保護者の仕事などの都合で面倒を見られない小学校1年生から4年生までの児童で、集団での生活が可能な児童が対象です。

入所申請は、保護者が入所を希望する学童クラブを選択して申請することができます。(詳細は、「学童クラブ申込書のしおり」を参照してください。)

※また、現在、入所している児童も新たに申請が必要です。なお、定員に満ちた場合は、入所できないことがありますので、ご承知ください。



学童クラブ一覧

学童クラブ名	申請のめやすとなる小学校	所在地
武蔵野台クラブ	一小	武蔵野台1-12-2
たんぼぼクラブ	二小	熊川559-1
さくらクラブ	三小	牛浜163
熊川クラブ	二小・三小	熊川1143-1
わかぎりクラブ	四小	福生1280-1
わかたけクラブ	五小	熊川199-1
亀の子クラブ	六小	加美平1-20-6
田園クラブ	七小	南田園3-6-1

間食費月額1、500円
※生活保護法による被保護世帯は、免除になります。

申請書配布12月8日(金)から、福生市社会福祉協議会事務局(福祉センター内)、市役所児童課(市役所本庁舎1階)、または学童クラブで配布します。

平成13年1月4日(木)～22日(月)
受付場所福生市社会福祉協議会事務局(福祉センター内) 552-2121

平成13年度 保育園入園申込みの 受付が始まります

1月4日～22日

受付期間 1月4日(木)～22日(月)
受付場所 児童課児童保育係及び市内保育園(代行)

申込み 申込用紙は、12月8日(金)から児童課児童保育係及び市内保育園(代行)で配布しますので、必要書類を添えて提出してください。現在通園中の方は就労証明及び収入証明の提出が必要となります。保育園を通じて書類を渡しますので、各保育園または児童課窓口へ提出してください。

必要書類
①入所要件のわかるもの(勤務証明など)
②平成12年分の所得税のわかるもの(▽給与所得者⇨源泉徴収票(確定申告をする方は、申告書の控え)▽申告所得者⇨確定申告書の控えまたは、市・都民税申告書の控え)

平成12年度課税の市民税額わかるもの▽市・都民税納税通知書、または、課税証明書(都民税は含みません)

平成12年度の固定資産税額わかるもの(土地、家屋などをおもちの方のみ)
②③④について、受付期間中にそろわない場合は、3月15日(木)までに必ず提出してください。(当初のみ)年度途中の申し込みは証明書が必要です。

保育園一覧

保育園名	住所	電話番号	定員	受入年齢	延長保育
市立福生保育園	福生1058-11	551-0152	80	生後2か月～	
市立熊川保育園	熊川597-1	551-0632	74	生後2か月～	
市立すみれ保育園	福生946-1	551-0884	80	生後1歳～	
市立つくし保育園	南田園1-4-12	552-6181	80	生後1歳～	
私立東福保育園	福生209	551-0734	100	生後3か月～	実施
私立若葉保育園	熊川1430	551-2955	100	生後3か月～	実施
私立加美平保育園	加美平4-1	551-5491	100	生後2か月～	実施
私立福生杉ノ子保育園	志茂47-3	551-9175	120	生後2か月～	実施
私立杉ノ子第二保育園	南田園3-4-2	551-9305	120	生後2か月～	実施
私立杉ノ子第三保育園	熊川373-1	551-8446	130	生後2か月～	実施
私立弥生保育園	加美平3-37-13	552-1036	100	生後2か月～	実施
私立福生本町保育園	福生2143-11	551-5811	80	生後3か月～	実施

◆各園とも「ならし保育」の期間があります(お子さんの年齢、経験等により期間が異なりますが、平均7日前後が目安となります)。
【開所時間】午前7時15分～午後6時15分までの11時間(市立園)
午前7時00分～午後6時00分までの11時間(私立園)
※保育時間は11時間の内の8時30分となります。この時間を超過して保育を希望される方は特例保育時間となりますので入園後、園に申し込んでください。
【延長保育】午後6時～7時まで延長して保育します。保護者の方に別途負担金が掛ります。希望する方は入園後、園(上表参照)に申し込んでください。

の事情がある場合
ただし、入園後にご家庭で保育ができるようになりますと、年度途中でも退園していただきます。

「黄色信号でストップ!」

スポーツ



スポーツ振興課 ☎552・5511
中央体育館 ☎552・5511
熊川地域体育館 ☎552・1980
福生地域体育館 ☎530・8811

12月の早朝ウォーキング

毎月第1日曜日の朝、市民の皆さんが集まって、楽しくウォーキングを行っています。

期日 12月3日(日)集合時間・場所
午前6時15分、多摩川中央公園
「おまつり広場」※雨天中止内容
午前6時30分からラジオ体操、その後約1時間30分程度市内をウォーキング。※事前の参加申込みは不要。直接、会場へ。

◆来年1月、2月、3月の早朝ウォーキングはお休みです。
問合せ 中央体育館

熊川地域体育館 ストレッチ& ダンベルエクササイズ

ストレッチ体操とダンベル体操をあなたの健康づくりとシェイプアップにお役立てください。

日時 毎週水・土・日、午後7時30分～8時45分場所 熊川地域体育館対象 高校生以上の市民指導員

市制施行30周年記念事業 福生LOVE

対談講演
写真家・荒木経惟と詩人・吉増剛造
アラキネマ(福生雨情)
日時 11月26日(日)開場午後1時・開演午後1時30分場所 市民会館大ホール※入場無料定員 先着1200人主催 福生市、福生市教育委員会問合せ 公民館本館(☎552・1711)

育館スポーツ指導員参加方法当日、個人利用券(150円)を購入し、受付に提出後、会場にお集まりください。(事前の申し込みは不要です) 問合せ 熊川地域体育館

熊川地域体育館 小学生スポーツデー

みんなで楽しく、体操しよう!
日時 11月25日(土)午前9時30分～11時場所 熊川地域体育館内容 マット、跳び箱等対象 市内の小学生1～3年生※運動のできる服装で、室内用運動靴をお持ちください。申込み 熊川地域体育館

西多摩写真コンテスト

わたしたちのまち西多摩 西多摩地域の自然や風俗、風景などを写真で表現してください。

テーマ 自由(ただし、西多摩地域内で平成10年11月以降に撮影されたものに限りません) サイズ 四つ切りサイズ(ワイド四つ切り可)に限りません。募集期間 12月1日(金)～25日(月)必着 応募規定 要項をご覧ください。社会教育課にあります。

審査員 花森俊一(写真家)氏、他賞 最優秀賞1点、優秀賞3点、準優秀賞5点、佳作20点、市



町村賞8点
主催 西多摩地域広域行政圏協議会、あきる野市
問合せ 福生市教育委員会社会教育課社会教育係(☎552・5511)

教育委員会定例会の 日程変更について

11月の教育委員会定例会は22日(水)の予定でしたが、都合により21日(火)に変更になりました。なお、開会時間等は変更なく、午前10時から教育委員会会議室です。

問合せ 福生市教育委員会庶務課庶務係(☎552・7711)

心身に障害のある
お子さんの就学相談
心身に障害のあるお子さんの就学について相談を行います。

対象者
①平成13年4月に、小学校、中学校に入学する心身に障害のあるお子さん(都立盲学校、ろう学校、養護学校へ入学を希望されるお子さんも含みます。)

②平成13年4月に就学を希望される現在就学途中のお子さん。
平成13年4月入学でなくとも、新入学以外に進学転校等について相談ができます。
なお、この相談をうけられる方には、事前に「就学相談票」を提出していただきます。
申込み 就学相談票は、中央体育館内教育委員会指導室指導係 問合せ 教育委員会指導室指導係(☎552・7711)

図書館

「今年子ども読書年です」

中央 ☎553・3111
わかぎり ☎552・7421
わかたけ ☎551・0083
武蔵野台 ☎553・8881

「子どもと読書」第3回
「どんな絵本を
読んだらいいの？」

図書館のカウンターで、「どんな絵本を読んであげたらいいのでしょうか？」と質問されることよくあります。

初めて絵本に出会う赤ちゃんには、1ページまたは見開き2ページの中に、ひとつの絵が、明るくはっきり描かれていると焦点が合わせ易く、大きさも縦横15cmくらいが手に取りやすいようです。

よい絵本は、文章を読まなくても、ページをめくって絵を見ていくとストーリーがわかると言われています。絵にだけ目を向けて、選んでみてはいかががでしょう。その点、子どもたちは、絵を読むのがとても得意です。大人では見逃してしまいそうな隅々まで、とてもよく見て、感じ取ってしまいます。子どもの気づきを大事にすると、絵本がいっそう楽しくなります。

また、2歳くらいの小さなお子さんでも、自分の感性にピッタリ



▲「おつきさまこんばんは」林明子 作 福音館書店

りの絵本をちゃんと自分で見つけ出します。子どもが自分で絵本を選んだら、読みたい気持ちを大切にあげたいですね。

12月のおはなし会

対象 幼児・小学生 直接どうぞ
日時 中央水曜日午後3時30分
(6・13日) わかぎり木曜日午後3時30分
(7・14日) わかたけ水曜日午後3時
(6・13日) 武蔵野台第3水曜日午後3時
(20日) 今月の作品
「サンタさんだよかえるくん(大型紙芝居)」
「ちいさなちいさなサンタクローズ(大型紙芝居)」
「ぶたたぬききつねねこ(パネルシアター)」 問合せ各図書館

公民館



本館 ☎552・1711
松林分館 ☎552・3624
白梅分館 ☎553・3454

講座・教室

女性のための講座

和紙と銅の素材で、テーブルランプを作ります。
日時 11月23日(祝)以後毎週木曜日、午後7時30分～9時30分、全5回
場所 松林分館 対象 女性
講師 先着16名 講師 石橋初子氏(造形作家・女性問題研究家) 費用 材料費実費 申込み 11月18日～22日の間に松林へ。

市民会館・公民館本館 臨時開館・休館のお知らせ

臨時開館 11月8日(祝)・成人式のため
振替休館 11月9日(火)・10日(水)
なお、公民館分館(白梅会館、松林分館)は、従来どおり、11月8日・9日が休館で、10日は開館します。
問合せ 市民会館

映画講座

「一貫して社会派」
映画作家・熊井啓

現代日本を常に見つめ製作を続ける熊井啓。その作品と人間性に熊井監督と「ひかりごけ」で共同脚本した講師と共に近づきます。
日時 12月2日(土)午後2時、7日(木)午後7時30分、16日(土)午後2時
場所 公民館本館 定員 先着25人
講師 池田太郎氏(シナリオライター) 申込み 11月18日から公民館本館へ。

自然かんさつ会

半年ぶりに福生の川原にやってきた、ツグミやカモ類を観察してみよう。
日時 12月3日(日)午前9時～正午
集合 午前9時に南公園最南端部
※午前8時に雨天の場合は中止
持ち物 筆記用具・持っている人は図鑑・双眼鏡などの観測用具
申込み 白梅

東京都公民館 研究大会にマ参加を!

「21世紀はばたく公民館」
新しい世紀に向けて、市民と共に公民館の可能性を探ります。
日時 平成13年1月21日(日)午前10時～午後5時
場所 多摩市立開戸公民館ホール
△課題別集会 △関戸公民館・永山公民館 ※参加費 1,500円

催し物・ほか

「福生市制施行30周年記念映画」と
昔の「市制記念映画」
私たちの暮らしている街の移り変わりを「映画」で見ませんか。
日時 11月22日(水)午前10時～正午
場所 松林分館 問合せ 松林

「カバ園長の動物園日記」
日時 11月26日(日)午後2時～3時
場所 松林分館 ※入場無料、親子どうぞ 問合せ 松林

寿市民ひろば

「人生うたい語りの集い」
歌と音楽で楽しい一時をお過ごし下さい。
第一部 各コース参加者による懐かしい歌のコーラス(若葉コーラス・コール白梅)とカラオケ
第二部 志さんの童謡ウエスタン

市民名画劇場



日時 12月23日(祝)午後2時30分～6時30分(2回上映、開場は30分前)
場所 市民会館小ホール
問合せ 市民会館

コンサート

出演 岩倉忠とキーパーフレンド
日時 12月2日(土)午後1時開場、午後1時30分開演
場所 市民会館
小ホール ※入場無料 定員 当日先着260人
主催 東京都公民館連絡協議会 申込み 11月30日までに公民館各館へ

「ふっさ女性フォーラム パネル展」

「社会のすみずみまで男女平等を！男女共同参画社会基本法21世紀への旅立ち」 女性に関わるさまざまな問題などを展示。
展示期間 12月5日(火)～12月16日(土) まで ※5日は午後2時から、16日は正午まで
場所 公民館本館 展示室 ※入場無料 問合せ 公民館本館

市民会館 催し物 インフォメーション
電話予約・問合せ 市民会館 ☎552・1711

春風亭小朝爆笑独演会
日時 平成13年1月13日(土)午後2時30分開演
場所 市民会館 入場料 2,500円 ※好評発売中!

ハウンドドッグ コンサートツアー2000
日時 平成13年1月20日(土)午後6時30分開演
場所 市民会館 入場料 5,500円 ※好評発売中!

内容 彼女は、NYで活躍する一流のカメラマン。恋した彼はバツイチで、先妻になつく二人の子供がいた。コミカルで憎めないジュリアの持ち味を100%発揮! (監督クリス・コロンバス、主演ジュリア・ロバート) 定員 各回とも先着260人 ※入場無料 (午後6時30分からの上映には、中学生以下は保護者の同伴が必要です) 問合せ 市民会館

児童館であそぼう 11月(その2)
〈申込み〉のあるものは、各児童館へ。定員を超える場合は抽選。
◆『行事名』、日時、対象(定員)、※備考
田園児童館 ☎552・3133
◆親子であそぼう「リズムのっておどろろ♪～慎吾ママのおはロック～他」22日(水)午前10時30分～11時 対象 幼児と保護者 ※動きやすい服装で来て下さい。
武蔵野台児童館 ☎553・8822
◆ぬりえコンテスト29日(水)午後2時30分～3時30分 対象 小学生 ※色鉛筆を持って

熊川児童館 ☎539・1515
◆こぐまひろば 21日(火)午前10時～正午 対象 0、1歳の乳幼児と保護者 ※親子のふれあい、親同士の交流の場 ※時間内で自由に遊んで下さい。
◆料理パンパン「ピザトースト」22日(水)午後3時～4時30分 対象 小学生以上24人 〈申込み: 20日午後4時～4時30分〉 ※材料費100円、持ち物はエプロン、三角巾、ふきん、上ばき
◆スポーツわいわい「ドッチボール大会」29日(水)午後3時30分～4時30分 対象 小学生以上 ※雨天時は館内実施
◆救急法講習会「やけど、誤飲の応急処置」12月1日(金)午前10時30分～11時30分 対象 幼児・小学生を持つ保護者、関心のある方 〈申込み: 20日午前10時～〉 ※講師は福生消防署員

子どもえいがかん「忍時乱太郎」
子どもえいがかん 12月2日(土) 場所 熊川児童館 ※入場無料 対象 幼児以上
①午前10時30分～11時30分 「スノーマン」
「ミッキーマウスのメリークリスマス」
②午後2時30分～3時30分 「忍たま乱太郎」
「ミッキーマウスのメリークリスマス」

12月の休日診療

	内科・小児科(昼間)診療所 〈診療時間〉 午前9時～11時45分 午後1時～4時45分	内科・小児科(準夜)診療所 〈診療時間〉 午後5時～9時45分	歯科休日診療 〈診療時間〉 午前9時～正午 午後1時～5時
3日(日)	福生市保健センター 福生市福生 2125-3 ☎552・0099	羽村市平日夜間急患センター 羽村市緑ヶ丘5-1-2 (羽村市役所裏)☎555・9999	三井田歯科医院 福生市本町7 ☎551・0479
10日(日)	福生市保健センター	福生市保健センター	片岡歯科医院 福生市本町44 ☎551・0353
17日(日)	福生市保健センター	福生市保健センター	田辺歯科医院 福生市本町90 ☎551・2712
23日(祝)	福生市保健センター	羽村市平日夜間急患センター	青梅市健康センター 青梅市東青梅1-174-1 ☎0428・23・2191
24日(日)	福生市保健センター	福生市保健センター	青梅市健康センター

※医療機関が変更になる場合もあります。なお、受診の際は保険証をご持参ください。

歯科休日診療一部変更のお知らせ

10月15日号広報ふっさでお知らせしました「11月の休日診療」の医療機関に一部変更がありましたのでお知らせいたします。

11月26日(日)「今里歯科」↓「東福生歯科クリニック」(☎530・7700) 福生市福生2125-2武蔵野ビル2F

母子手帳の配布は保健センターで



「妊娠届出書」の提出及び「母子健康手帳」、「母と子の保健バッグ」の配布は、保健センターで行っています。

6か月位までの赤ちゃん生まれ！

日時 12月4日(月)午後1時30分～3時30分
場所 保健センター 内容 子育ての話とお母さんの健康など 講師 保健婦・助産婦

両親学級 (申込み不要)

日時 12月7日(木)午後1時30分～

健康相談

①日時 12月7日、14日、21日の木曜日午前9時30分～11時
場所 市役所1階ロビー 相談員 保健婦・栄養士

成人健康診査等

保健センター
(☎552・0061)

母子保健行事



保健センター
(☎552・0061)

②日時 12月18日(月)午後1時30分～2時30分
場所 市役所1階ロビー及び相談室 相談員 医師(内科)・保健婦・栄養士
いずれも直接、開設場所へ。

子育て広場(申込み不要)

6か月位までの赤ちゃん生まれ！

日時 12月4日(月)午後1時30分～3時30分
場所 保健センター 内容 子育ての話とお母さんの健康など 講師 保健婦・助産婦

12月の乳幼児健康診査

健診内容	健診日	対象児	受付場所・時間	備考
3か月児健診	19日(火)	平成12年8月生まれ	保健センター 午後1時～1時45分	各健診と健康忘れなく、9か月受診も必要です。
6か月児健診	満月齢後の6・7か月期	平成12年6月生まれ	個別健診です。通知はしません(3か月児健診の際、受診票を交付)。都内の指定医療機関で受診してください。	
9か月児健診	満月齢後の9・10か月期	平成12年3月生まれ	保健センター 午後1時～1時45分	
1歳6か月児	26日(火)	平成11年5月生まれ	保健センター 午後1時～1時45分	
3歳児健診	5日(火)	平成9年11月生まれ	保健センター 午後1時～1時45分	

3時30分場所保健センター 内容 ①新しい家族を迎えるにあたって②沐浴実習

離乳食教室(申込み不要)

日時 12月13日(水)午前10時～正午
場所 保健センター 内容 離乳食の作り方、おすすめ方(試食あり) 講師 栄養士・保健婦

育児相談(申込み不要)

①日時 12月15日(金)午後1時30分～3時
場所 福祉センター

②日時 12月20日(水)午前9時30分～11時
場所 保健センター

内容 身体測定・育児相談
相談員 保健婦・助産婦・栄養士
以上の4事業は、直接会場へ。

歯科健康診査

日時 12月6日・20日の水曜日 午後1時～2時

(受付) 場所 保健センター
対象 1歳6か月～4歳未満
申込み 保健センター



市民の皆さんから寄せられた衣料品、日用品、雑貨、食料品等の販売、また福祉団体による模擬店なども行います。収益金は地域福祉活動の推進等に使用させていただきます。

小学6年生の二種混合(ジフテリア・破傷風)第二期の予防接種は12月まで(ご注意ください)

対象の方には、10月中旬に通知しましたが、まだ、接種されていない方は、早めを受けてください。

場所 市内の指定医療機関期間 12月28日まで(各指定医療機関に確認してください) 対象 小学6年生

※必ず、保護者同伴で受けてください。また、通知のない方は、保健センターにお越しください。

問合せ 保健センター

福生市医師会だより

私の恩師の恩師、祖父恩師の中田瑞穂新大名誉教授が、まだ若輩だった我々孫弟子に対してよく言われたことに、ボケ防止に最も効果的な事は終生原書の論文を読み続けること、と言うのがあった。私も現在まで出来る限りこの実践に努めてきました。ただし、ある時のある事以後私の考え方も少しずつ変化してきました。それはもう20数年前になりましたが、中田先生の御葬儀の際先生の御長男の一言に強いショックを受けたことだった。私の父は皆様にとっては89歳の終生にわたり偉大な医科学者、日本脳神経外科の父であったかもしれませんが、私達

雑学の勧め

私はむしろそちらを選ぶ。また、数年前に私も、長年にわたる救急医療への家庭生活も時間も顧みない生活が祟り、いわゆる×(パツイチ)になりました。その直後いろいろ事情もあり私も開業医の道を選ぶことになりました。急に医療と言う仕事以外にも家庭にも多くの時間を

まちの話題

雨はきつい!

福栄老人クラブのゲートボールチームの皆さんは、毎日、朝から夕方まで、少々の雨ならめげずにミレニアム公園でゲートボールに励んでいます。「これをしないと一日が終わった感じがしない」というほどの懲りようです。

この日頃の練習の成果が、今回、9月21日に奥多摩町で開催された「第13回東老連第一ブロック協議会ゲートボール大会」優勝をもたらしました。



熱戦の末、勝山博一さん(67)、森田京子さん(72)、皆川照子さん(64)、白井百合子さん(71)、石川ツネさん(71)、石川治一さん(73)、木村三郎さん(70)の福栄老人クラブチームが見事優勝しました。昨年に引き続き福生のチームの2連覇です。

市民のひろば

催し物

- ◆第5回ハーモニカコンサート 多摩の山に響け我らの調べ 11月18日13時～16時30分、市民会館小ホール、無料、(☎551・4548 池田鐵三郎)
- ◆「藍と刺し子の袋展」12月5日～7日10時～19時※5日は16時まで、プチギャラリー1第1展示室(☎552・0833 大橋和子)
- ◆金曜会(水彩画)、第1・3

毎月15日発行の市広報「市民のひろば」欄は、生涯学習や社会福祉活動などのために、サークルなどが広く市民を対象に情報を発信する場です。掲載を希望する方は、広報係にある所定の掲載申込書に必要事項を書いて、直接お申し込みください。

「介護保険」更新申請のお知らせ

認定の有効期間が12月31日までの方は、更新の時期となりました。引き続き介護サービスを希望する方は、「介護保険被保険者証(二)表」の認定の有効期間を確認のうえ、認め印、介護保険被保険者証をお持ちのうえ、更新申請にご来庁ください。 問合せ 介護保険課