

(7月1日現在)	前月比
人口 62,219 人 (21人増)	
(男) 31,532 人 (18人増)	
(女) 30,687 人 (3人増)	
世帯数 26,764世帯 (18世帯増)	

発行 福生市
〒197-8501 東京都福生市本町5
編集 総務部秘書広報課
代表電話
042-551-1511

第50回

ふっさ七夕まつり

8月3日~6日



年に一度は

福生で逢おうよ



今年の七夕まつりは第50回、そして、市制は30周年。その記念事業として福生駅西口広場には豪華な飾り付けを、福生第一小学校校庭では熱気球体験コーナーやステージの開設など、盛り沢山のイベントを用意しています。ぜひお越し下さい。

七夕まつり交通規制にご協力を!
◎詳しくは、7月末に配布される七夕まつりのチラシをご覧ください。
※期間中は市役所や各案内所にもあります。

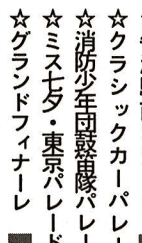
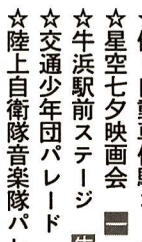
場所の略記号説明

- 福生駅西口駅前広場
- 福生第一小学校校庭
- 福生市役所前庭
- 牛浜駅東口広場
- ネットヨタ前
- 全区域
- 公営駐車場
- 銀座通り駐車場
- 駅前通り
- 栄通り
- 銀座通り

福生七夕まつり実行委員会
事務局 551-1511(代)



豪華絢爛な竹飾り(平成11年)



4日(金)

- ☆米国空軍楽隊パレード 銀座通り
- ☆みこし・山車パレード 栄
- ☆福生民踊パレード 銀座通り
- ☆ミニライブ 福
- ☆オーブニングセレモニー 福
- ☆サンパレード 福座通り
- ☆瑞穂ひよっこ連 福座通り
- ☆七夕写真・ポスター展(プチギャラリー) 全
- ☆七夕飾り付けコンクール審査 全

3日(木)

5日(土)

6日(日)

- ☆七夕おまつり広場(大型迷路) 福
- ☆ギョウキョウシストリート(市民模擬店) 福
- ☆七夕ワールドプラザ 福
- ☆青年会議所広場(巨大立体パズル) 福
- ☆熱気球体験コーナー 福
- ☆オーブニングステージ 福
- ☆シャボン玉ショー 福
- ☆沖繩エイサー踊り太鼓 福
- ☆ストリートパフォーマンス 福
- ☆七夕飾り付けコンクール表彰式 福
- ☆お囃子 福
- ☆スタンプラリー 福
- ☆ハワイアンダンス・社交ダンス 福
- ☆働く自動車体験コーナー 福
- ☆星空七夕映画会 福
- ☆牛浜駅前ステージ 福
- ☆交通少年団パレード 福
- ☆陸上自衛隊音楽隊パレード 福
- ☆七夕おまつり広場(大型迷路他) 福
- ☆市民模擬店(ギョウキョウシストリート) 福
- ☆七夕ワールドプラザ 福
- ☆青年会議所広場(タイムレンジャー他) 福
- ☆熱気球体験コーナー 福
- ☆オーブニングステージ 福
- ☆大道芸パフォーマンス 福
- ☆チャレンジ!福生キッズ 福
- ☆お囃子 福
- ☆武州唐獅子太鼓 福
- ☆バイクトライアル 福
- ☆スタンプラリー 福
- ☆働く自動車体験コーナー 福
- ☆牛浜駅前ステージ 福
- ☆クラシックカーパレード 福
- ☆消防少年団音楽隊パレード 福
- ☆ミス七夕・東京パレード 福
- ☆グランドフィナーレ 福

今号の主な内容

- 助役に坂本氏、収入役に持田氏が就任 2面
- 市政功績表彰が行われる 3面
- 市民総合体育大会プログラム 4面
- ガレッジセール出店者募集 5面
- 児童手当制度の改正 6面
- 社会福祉協議会会員募集 7面
- 8面

ご協力ください! 市政世論調査

今後の市政の参考にするため、市では3年に一度、市政世論調査を行っています。
この調査は統計的に処理し、個人的にご迷惑をおかけすることはありません。なお、調査結果については広報でお知らせします。
調査員がお伺いした際には、
課市民相談係(内線216)

ぜひ、ご協力をお願いします。
調査対象市内に居住する満20歳以上の男女1,000人調査方法個別面接法(市で委託した調査員がお伺いします)
抽出方法7月1日現在の住民基本台帳から無作為抽出調査
時期7月下旬問合せ秘書広報課市民相談係(内線216)

休日納税窓口を開設!

日時 7月30日(日)午前9時~午後5時
場所 市役所1階ロビー
《納め忘れはありませんか》
◎市・都民税第1期(6月30日=納期限)
◎固定資産税・都市計画税第1期(5月31日=納期限)
◎軽自動車税全期(5月31日=納期限)
《納期内納税にご協力を》
今月は、固定資産税・都市計画税(第2期)の納期です
問合せ▷市税・税務課収納係(内線237)
▷国民健康保険税…保険年金課保険税係(内線314)

川は泣いている... 多摩川河川清掃

多くの方のご参加をお願いします
かに坂公園・柳山公園・多摩川中央公園・明神下公園・南公園が集合場所です。※当日、雨天の場合は、防災行政無線で午前6時にお知らせします。
日時 7月23日(日)午前6時30分集合~8時30分
問合せ 施設課施設公園係(内線80594)へ。※当日は多摩川河川清掃本部(☎551-1511)を市役所内に設置します。



ふっさ七夕・半世紀

坂本丁次 氏 (寄稿)

夏の風物詩「福生七夕まつり」が50回目を迎える。

1951(昭和26)年、福生は人口1万5千の町だった。商店街は周辺の八王子、立川、青梅と比較するとかなり見劣りし、買物客の多くは立川などに流れた。「町名を正確に売り込み、客を誘致するには」話し合ったが決定打が出ない。

第2次世界大戦の末期、七夕で名高い仙台は空襲で一面焼け野原になり、住民はバラックや防空壕生活をしていた。終戦直後、仙台にいた元町職員

1951年に産声

第2次世界大戦

の佐藤三郎さんは「翌年8月、ベニヤ張りの商店の前に大きな竹が立ち、くす玉が垂れ下がり街が明るくなった」と述懐する。この思い出がヒントになり51年7月6日、福生七夕まつりが産声を上げた。



梅雨避け8月

新聞は「横文字の七夕」と書いた。飾りに意欲を燃やす百貨店主の小林辰雄さんは、逆に「基地依存からの脱皮」が持論だった。「まつりに市民を参加させ、もつと生き生きとしたものにすべきた」。66年「福生音頭」の制作に乗り出す。歌詞を全国から募集し、81人が応募、池野美千留さん(北区)が入選。作詞家西沢爽さんが補作のため取材に訪れた。

56年、「壁面飾り」が登場、まつりは豪華の一途をたどる。商店主は早くから飾りのプランを練り、当日まで何が出てくる

のかを極秘にした。10年たつて「ミス東京パレード」がデビュー。福生一小校庭特設ステージでの「歌謡ショー」「七夕寄席」も肉付けを増す。

横文字の七夕

「七夕」：日本人ならではの特別な郷愁を感じるまつり。横田基地の米兵、その家族も七夕に姿を見せる。基地を意識した演出なのか、飾りに英語が増え、

西沢さんのガイド役は「歌詞に『多摩』の挿入を頼み、『多摩の岸辺にや、やさしい桜よ』が決まった」と振り返る。歌手は当時、新人の都はるみ、杉良太郎を起用。

市民のまつり

この年「福生音頭パレード」がスタート、沿道をわかせる。七夕では福生と同じ年齢の平塚が4年後、都はるみの歌で「七夕おどり」を制作、パレードを始めた。

40年も続いた露店が93年に姿を消し、代わって市民の模擬店が出店した。露店は七夕の彩りとして歓迎されたが、暴力団との関連もあって締め出し、市民まつりへの転換を図った。模擬店会場を「ギャラクシー・ストリート(天の川通り)」と命名。夢想だに

人気は不動に

50回を記念、高橋一郎さんのモダンな「福生七夕音頭」が生まれた。曲は音頭のリズムにロックを巧みに取り込んでいる。「継続は力なり」：半世紀続いた七夕まつりは人気を不動にしている。

(ジャーナリスト・武蔵野台在住)

福生七夕まつりに初期から実行委員や「福生音頭」選定委員、「ミス七夕コンテスト」選出委員などで長く関わった坂本さんに、今年で第50回になる福生七夕まつりの歩みをまとめていただきました。

8月の無料相談

相談内容	期日	時間	場所	備考
人権身の上相談 行政相談	2日(水)	午後1時30分～4時30分	商工会館 2階会議室	
法律相談	4日(金)・9日(水) 16日(水)・23日(水)	午後1時30分～4時30分	市役所1階 市民相談室	予約制先着6人(1人30分) 相談日の6日前から電話で受け付けます。 ☎551・1511 内線216
交通事故相談	17日(木)	午後1時30分～4時30分	市役所1階 市民相談室	
税務相談	24日(木)	午後1時30分～4時30分	市役所1階 市民相談室	
消費者相談	毎週月・木曜日	午前10時～午後4時	第3庁舎 2階相談室	☎551・1511 内線326
パートタイム相談 高齢者職業相談	8日(火)・22日(火) ※15日(火)	午後1時30分～4時30分	市役所1階 市民相談室	※15日(火)はおおむね55歳以上の方が対象です。
登記相談	3日(木)	午後1時30分～4時30分	市役所1階 市民相談室	土地の測量・建物の登記について
少年相談	18日(金)	午前9時～午後5時	市役所1階 市民相談室	予約制、当日午後4時までに市民相談係 ☎551・1511 内線216へ。相談日以外は 警視庁立川少年センター ☎522・6938へ。
国民年金相談	毎週月曜～金曜日	午前9時～正午 午後1時～4時	保険年金課	
心配ごと相談	毎週水曜日	午後1時～4時	福祉センター	
母子・寡婦相談	毎週月曜～金曜日	午前8時30分～午後5時	児童課窓口	
児童相談	毎週月曜日	午前9時～正午	児童課窓口	
教育相談	毎週月曜～金曜日	午前9時～午後4時	中央体育館 教育相談室	☎551・7700 (教育相談室)
金融相談	17日(木)	午後1時30分～3時30分	商工会館 1階研修室	福生市商工会 ☎551・2927 ※対象は市内の小規模事業者です。
園芸相談	10日(木)	午後2時～4時	市役所1階 市民相談室	☎551・1511 内線323
介護保険相談	毎週火曜・水曜日	午前9時～午後4時	市役所1階 介護保険課	☎551・1511 内線367
市民相談	毎週月曜～金曜日	午前8時30分～午後5時	市民相談係	☎551・1511 内線216



持田巽収入役



坂本昭助役

助役に坂本昭氏、収入役に持田巽氏が就任!

平成12年第2回市議会定例会に市長から助役と収入役の選任についての議案が提出され、議会の同意を得て助役に坂本昭氏、収入役に持田巽氏が選任され7月1日付で就任しました。

【助役】坂本昭氏(経歴) 都立立川短大商科卒業、昭和34年7月福生町役場に就職以来、秘書室長、土木課長、管財課長、渉外担当主幹、秘書課長、市長公室長、総務部長を歴任。平成9年1月市役所退職、2月から12年6月まで収入役(59歳)。

【収入役】持田巽氏(経歴) 都立立川短大商科卒業、昭和34年3月福生町役場に就職以来、管財課長、会計課長、秘書課長、財政課長、税務課長、社会福祉協議会事務局局長(派遣)、企画財政部長を歴任(60歳)。

6月の横田基地飛行回数

測定場所	熊川1571番地誘導灯付近		福生市役所屋上	
	飛行回数	前年同月比	飛行回数	前年同月比
飛行総数	1,205	35	224	23
昼間(午前7時～午後7時)	957	42	174	30
夕刻(午後7時～午後10時)	170	△14	49	△8
夜間(午後10時～午前7時)	78	7	1	1
最高音圧レベル(デシベル)	119	3	95	0

【問合せ】経済課公害係(内線324)へ。

聴覚障害者の方へ

広報や市のお知らせなどの問合せは、FAX552・5150(在宅福祉課FAX)をご利用ください。問合せ 秘書広報課市民相談係(内線216)へ。

※連載中の「福生の橋」の第6回「清蔵院橋」は8月15日号に掲載します。

「市制施行30周年記念式典」行われる

◆一般表彰……48人 1団体 ◆30周年記念表彰……462人 191団体



祝 福生市制施行30周年

市制30周年
記念事業

NHK夏期巡回全国放送
ラジオ体操福生大会

ぜひご参加ください！
日時 7月29日(土)午前6時場所 多摩川中央公園 問合せ スポーツ振興課



7月1日、市制施行30周年を迎えた福生市では、市民会館において記念式典が行われました。市では、毎年市制記念日に市政に功績のあった方々を表彰していますが、30周年を迎えた今年は、例年の福生市表彰条例に基づき表彰のほか、30周年記念の表彰が行われました。

式典は午前10時から行われ、市長、市議会議長のあいさつの後、表彰が行われました。《条例に基づく表彰》では、自治功労表彰(石川彌八郎氏、森田源助氏、堀田晴二氏、石川泰一氏)の4人と、一般表彰(故谷部登氏、清水家壽忠氏、市川洋子氏、井上誠一氏、小川久作氏、笠井時道氏、高橋達雄氏、内山大氏、本間富平氏、山田強氏、齋藤洋子氏、島貫美代子氏、榎本美枝子氏、関谷洋子氏、石川信夫氏、細谷健治氏、宮岡一雄氏、石川美恵子氏、山崎靖秀氏、阿部和弥氏、森田訓行氏、宮野正史氏、石



昨年11月の撮影風景

「市勢映画」のビデオテープ版が出来ました!

市内の図書館、市民会館・公民館本館、福祉センターで貸し出します。

なお購入を希望する方には、予約を受け付けます。代金1,050円を添えて広報係(本庁舎2F)に8月31日までお申し込みください。10月にお渡しできます。

内容四季を通して、市内の行事や風景、市民活動など福生を紹介する「市勢映画」のビデオテープ版が完成しました。VHS(日本語版・英語版・字幕版) ※収録30分 問合せ 秘書広報課広報係(内線215)

市制30周年記念「市勢映画」のビデオテープ版が出来ました!

市内の図書館、市民会館・公民館本館、福祉センターで貸し出します。

なお購入を希望する方には、予約を受け付けます。代金1,050円を添えて広報係(本庁舎2F)に8月31日までお申し込みください。10月にお渡しできます。

内容四季を通して、市内の行事や風景、市民活動など福生を紹介する「市勢映画」のビデオテープ版が完成しました。VHS(日本語版・英語版・字幕版) ※収録30分 問合せ 秘書広報課広報係(内線215)

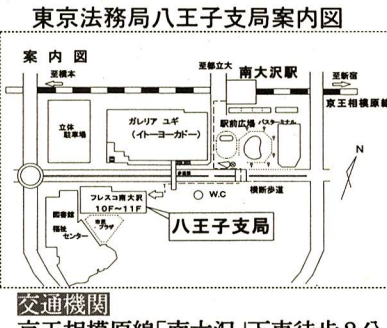
第14回 地域福祉計画推進委員会の開催

日時 7月26日(水)午後2時
審議内容 地域福祉計画の見直し
場所 商工会館302ホール ※傍聴できます。問合せ 生活福祉課庶務・福祉計画担当(内線354)

就学義務猶予免除者 中学校卒業程度認定試験

願書受付 8月1日(火)～31日(木)
試験期日 11月6日(月) 試験科目 国語・社会・数学・理科・外国語

受付場所 東京都教育庁学務部



東京法務局 八王子支庁舎移転

東京法務局八王子支局案内図

交通機関 京王相模原線「南大沢」下車徒歩2分

官公署だより

情報公開制度・個人情報保護制度に関する問い合わせは、文書職員課文書係(内線262)へ。

保護します あなたの情報



もう来年の準備をしている「福生ほたる研究会」の役員の方々の写真。

6月9日に行われたホタル祭(熊牛町会主催)は小雨の中、約3万人の人数がありました。

新宿区から見物に来た男性は「ほたるは何十年ぶりかな」とワクワク。ほたる公園や玉川上水にかかる青梅橋では、あたりが暗くなる7時30分を過ぎると「あつ、光った」「あつ、いたいた」という歓声が何度も響きました。熱心に見ていた中学生の西村君は「夏だなんて、感じ」、その友達の竹下君は「心が安らぐ、自然のすばらしい贈り物」と感想を話してくれました。

まちの話題

ホタル祭を盛り上げた「おはやし」 ※熊牛会館前では、三中の吹奏楽部の演奏やフラダンスのほか演芸大会が開かれた。

「東京の新しい都市づくりのあり方」(中間のまとめ)の意見募集

50年先の東京のあり方について検討している「中間のまとめ」についてご意見・ご提案を募集します。さらに検討し、来年3月に都の「都市づくりビジョン」

対象昭和46年4月2日～昭和58年4月1日生まれの男女 人員 男子約85人・女子約15人 試験日 第1次試験9月17日(日) 第2次試験10月13日(金) 14日(土) 申込み 7月27日～8月10日 申込み用紙 府中刑務所で配布 問合せ 府中刑務所庶務課人事係(☎042・362・3101)

刑務官募集 (関東甲信越静)

種目	日時	場所	申込み・問合せ	内容
剣道	10月22日午前9時~	中央体育館 主競技場	9月30日までに事務局へ。 ☎ 剣道連盟	個人戦▷小学生の部▷中学生の部▷高校生の部▷大学生の部▷一般の部
身障者の運動会	10月22日午前10時~	福生地域体育館	協会で案内状を送付。当日直接会場へ。 ☎ 身障者福祉協会	障害を持っている方のできる簡単な競技
バレーボール	10月29日午前9時~	中央・福生地域体育館	9月22日までにスポーツ振興係へ。 ☎ バレーボール連盟	トーナメント戦 一般男子・女子の部、家庭婦人の部 ▷小学生の部・中学生の部は日程未定
バウンドテニス	10月29日午前9時~	福生一中体育館	10月13日までに協会(久松☎553・7717)またはスポーツ振興係へ。 ☎ バウンドテニス連盟	トーナメント戦▷シングル-小学生の部▷男女別ダブルス-一般の部・45歳以上の部・60歳以上の部
インドアカ	11月5日午前9時~	中央体育館 主競技場	10月2日までに連盟(横山☎552・3039)へ。 ☎ インディアカ連盟	リーグ戦▷女子の部▷男子の部
ビーチボール	12月3日午前9時~	福生地域体育館	11月18日までにスポーツ振興係へ。 ☎ 教育委員会	リーグ戦▷一般男子・女子の部▷混合の部▷50歳以上女子
スキー	平成13年3月	未定	平成13年1月の「広報ふっさ」をご覧ください。 ☎ スキー連盟	平成13年1月の「広報ふっさ」をご覧ください。



平成12年度 福生市民総合体育大会

総合開会式 10月9日(祝)

午前9時受付 9時30分開式
場所 福生市中央体育館

福生市教育委員会スポーツ振興課
スポーツ振興係 ☎ 552・5511



種目	日時	場所	申込み・問合せ	内容
早朝軟式野球	8月26日~10月21日 (毎週土曜日) 午前5時30分~7時20分	加美平野球場ほか	8月15日までにスポーツ振興係または連盟事務局(東宮☎551・7178)へ。 ☎ 早朝軟式野球連盟	リーグ戦 参加資格=市内在住、在勤、在学(高校生以上)のチームで、午前5時30分から7時20分まで試合のできること
ソフトボール	9月3日~11月17日 (毎週日曜日)午前8時~	加美平野球場ほか	各大会の2週間前までに連盟(三ツ橋☎551・9284)へ。 ☎ ソフトボール連盟	トーナメント戦 一般男子・女子の部、町会対抗男子・女子の部、町会対抗男子壮年の部、少女の部
水泳	9月3日午前8時30分~ ※小雨決行	市営プール	9月1日までにスポーツ振興係へ。 ☎ 教育委員会	種目は下表の「水泳競技種目」をご覧ください。 参加資格=小学4年生以上
テニス	9月3日午前9時~ ※雨天の場合は9月10日	福東テニスコート 市営競技場 テニスコート	往復は往の住所、氏名、電話番号を明記のうえ、8月15日(消印有効)または教育委員会スポーツ振興係(〒197-0005福生市北田園2-9-1)へ郵送。 ☎ テニス協会	トーナメント戦 一般男子・女子ダブルス
少年軟式野球	9月10日~24日午前8時~ ※雨天の場合は10月1日~	南公園グラウンド	9月2日までに連盟(連池☎553・2203)へ。 ☎ 少年軟式野球連盟	トーナメント戦▷1部=小学4年生以上▷2部=小学3~5年生▷3部=小学1~3年生
バスケット	9月10日・15日	中央体育館 主競技場	9月3日までにスポーツ振興係へ。 ☎ バスケットボール連盟	トーナメント戦▷中学生男子・女子の部▷一般(高校生以上)男子・女子の部
サッカー	9月15日~10月15日 (毎週日曜日・祝日) 午前8時30分~	市営競技場	8月26日までにスポーツ振興係へ。 ☎ サッカー連盟	リーグ戦 学年別小学生(3~6年生)の部、中学生の部 トーナメント戦 一般の部(高校生以上)
軟式野球	9月17日以後毎週日曜日 午前8時~	福生野球場	申込書を登録チームへ郵送 ☎ 軟式野球連盟	トーナメント戦▷1部=小学生以上 参加資格=市内在住・在勤・在学(高校生以上)
ミニテニス	9月17日午前9時~	第七小学校 体育館	9月10日までに事務局(坂口☎551・1663)またはスポーツ振興係へ。 ☎ ミニテニス連盟	トーナメント戦及びリーグ戦▷ダブルスのみ▷一般男女の部▷女子の部▷初心者の部▷高齢者の部▷小・中学生の部
空手道	9月17日午前9時~	中央体育館 柔・剣道場	中央体育館まで連盟へ。 ☎ 空手道連盟	▷小学生の型・組手の部▷中学生の型・組手の部▷高校生・一般の型・組手の部
グラウンドゴルフ	9月22日午前8時30分~ ※雨天の場合は9月25日	多摩川中央公園	9月10日までに当協会の各ブロック長へ。 ☎ グラウンドゴルフ協会	個人戦 一般男子・女子の部
ゲートボール	9月30日午前8時~ ※雨天の場合は10月1日	多摩川中央公園	9月10日までに事務局またはスポーツ振興係へ。 ☎ ゲートボール協会	リーグ戦 一般の部
ソフトテニス	10月1日午前8時30分~ ※雨天の場合は10月8日	福東テニスコート	9月26日までに事務局(秋山☎551・8470)またはスポーツ振興係へ。 ☎ ソフトテニス連盟	※ダブルスのみ▷トーナメント戦▷中学生男子・女子の部▷一般男子・女子の部
卓球	10月1日午前9時~	中央体育館 主競技場	9月22日までにスポーツ振興係へ。 ☎ 卓球連盟	ダブルス 一般の部▷シングルス(一般・シニア・初心者・中学生)各部に男子・女子の部あり
柔道	10月8日午前9時~	中央体育館 柔道場	事務局(大野☎551・0012)またはスポーツ振興係へ。 ☎ 柔道連盟	(勝技高得点試合)▷小学生の部▷中学生の部▷一般(高校生以上)の部
輪投げ	10月9日午後1時~	熊川地域体育館	直接会場へ。 ☎ ラジオ体操探者の会	個人戦▷幼児・小学生(低学年・高学年)の部▷一般(男子・女子・バリア・障害者男子・障害者女子)の部
銃剣道	10月9日午後5時~	中央体育館 柔・剣道場	10月5日までに木崎☎551・0739)へ。 ☎ 銃剣道会	トーナメント戦 一般の部▷リーグ戦 会員の部 銃×銃の型・銃×短剣の型
バドミントン	10月15日午前9時~	中央体育館 弓道場	10月6日までに各体育館窓口または連盟(小林・竹田)へ。 ☎ バドミントン連盟	トーナメント戦▷小学生の部▷中学生(男子・女子)の部▷一般男子の部・女子(1部・2部・3部)
弓道	10月15日午前10時~	中央体育館 弓道場	9月10日までに中央体育館弓道場へ。 ☎ 弓道連盟	個人戦 女子・成年・壮年の部 団体戦 3人1組男女混合
手をつなぐ親の会の運動会	10月15日午前10時~	熊川地域体育館	会内で案内状を送付。当日直接会場へ。 ☎ 手をつなぐ親の会	障害を持っている方のできる簡単な競技
少林寺拳法	10月15日午後1時~	福生地域体育館	10月1日までに連盟へ。 ☎ 少林寺拳法連盟	(組演武)▷一般の部▷有段の部▷少年(茶・緑・黄帯)の部▷親子複合の部
陸上競技	10月22日午前9時~ ※雨天の場合は10月29日	市営競技場	10月7日までにスポーツ振興係へ。 ☎ 陸上競技協会	種目は下表の「陸上競技種目」をご覧ください。 ※各種目男女別、壮年は40・50・60歳代

ご参加ください 8月の早朝ウォーキング

毎週月曜日朝、市民の皆さんが集まってウォーキング。期日 8月6日(日)集合時間 午前6時15分集合場所 多摩川中央公園「おまつり広場」※直接、会場へ。内容 午前6時30分からラジオ体操、その後約1時間30分程度市内をウォーキング。※雨天中止
問合せ 中央体育館 ☎ 552・5511

今年、市制30周年及び、福生市体育協会創立40周年の記念の年で、健康や日々のため、体力づくり・健康づくりをめざして、家族そろってご参加ください。

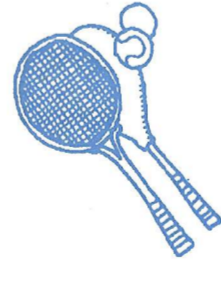
期日 7月29日(土)
集合 午前5時30分(受付開始)
開会 午前6時
集合 午前6時
開会 午前6時
閉会 午後7時
※先着2,000名の皆さんに参加賞を差し上げます。

問合せ スポーツ振興課 ☎ 552・5511

NHK 夏期巡回全国放送 ラジオ体操・みんなの体操大会 福生市制施行30周年記念大会

ぜひ、ご参加ください!

大会スケジュール
午前5時30分 集合(受付開始)
6時00分 開会宣言・挨拶
6時15分 体操演技の練習
6時30分 全国放送開始
6時40分 放送終了
みんなの体操



水泳競技種目表

種目	性別	自由形	平泳	バフイ	背泳	リレー	種目	性別	自由形	平泳	バフイ	背泳	リレー
小学4年生の部	男・女	25m	25m				一般の部	男	50m	50m	50m	50m	
" 5年生の部	男・女	25m	25m		25m	25m×4人	(35歳以上)	女	25m	25m	25m	25m	
" 6年生の部	男・女	50m	50m		25m	25m×4人	一般の部	男	50m	50m		50m	
中学生の部	男・女	50m	50m	25m	25m	25m×4人	(40歳以上)	女	25m	25m		25m	
青年の部(25歳以下)	男・女	50m	50m	50m	50m		一般の部	男	50m	50m		50m	
青年の部(26歳以上)	男	50m	50m	50m	50m		(50歳以上)	女	25m	25m		25m	
	女	25m	25m	25m	25m		自由参加						50m×4人

※1人2種目で参加できます(リレーを除く)。また、内容の一部変更する場合があります。

陸上競技種目表

	100m	200m	400m	1500m	4000m	走幅跳、走高跳、砲丸投げ
小学4年生	○			○		
小学5・6年生	○			○		
中学生	○	○	○	○	○	○
高校生	○	○	○	○	○	○
一般	○	○	○	○	○	○
壮年	○			○		○

※各種目男女別

市制施行30周年記念・福生市「市内マップ」配布中! 市の施設などを案内する地図が出来ました。市内の各施設(市役所、市民会館・公民館、図書館、保健センター、体育館、福祉センター)の窓口で、ご希望の方に無料で配布しています。問合せ 秘書広報課広報係(内線215)

初心者弓道教室 期間 8月~10月 コース・曜日・時間 ①日曜午前10時30分~②火曜午前10時30分~③火曜午後7時30分~④木曜午後2時~⑤土曜午後2時~※各コース=1回1時間計10回 場所 中央体育館弓道場へ直接集合 対象 高校生以上 参加費 1,400円(保険代) ※用具は不要 申込み 福生市弓道連盟(椎名☎551・6185)

国民健康保険だより

平成12年度の納税通知書は8月の初めに送付します

平成12年度4月から国民健康保険加入者で40歳以上65歳未満の方は、医療保険分と介護保険分をあわせて国民健康保険税を納めていただくこととなります。

保険税の額は、次のような方法で決められます。

【医療保険分】

▽所得割：世帯の収入に応じて計算する。(平成12年度課税標準額の4・6パーセント)



国保の加入Q&A

Q 私は現在、国保に加入中です。過日、夫が会社を退職しましたので国保に加入したいと思いますが、手続きはどうすればよいでしょうか。

A ▼まず、必要書類は①退職証明書または健康保険の資格喪失証明書など、退職日または資格喪失日がわかる書類、②現在お持ちの国民健康保険被保険者証、③認め印、④主人の年金手帳、⑤身分証明書の5つです。

▼国民健康保険の加入日(資格取得日)は、健康保険の資格がなくなった日です。また、その月から、国民健康保険税が課税されます。

▼被保険者証は1世帯1枚が原則です。

▽資産割：世帯の資産に応じて計算する。(平成12年度固定資産税額の13パーセント)

▽均等割：被保険者数に応じて計算する。(一人につき15,000円)

▽平等割：一世帯いくらと計算する。(一世帯1,200円) 課税限度額 70,000円

▽所得割：世帯の収入に応じて計算する。(平成12年度課税標準額の0・82パーセント)

▽資産割：世帯の資産に応じて計算する。(平成12年度固定資産税額の3・8パーセント)

▽均等割：被保険者数に応じて計算する。(一人につき6,000円)

▽平等割：一世帯いくらと計算する。(一世帯1,200円) 課税限度額 70,000円

基本として、医療保険分と介護保険分それぞれ4つの合計額が一年間の保険税で、その年

の年によって金額に変動があります。

「保険税の納め方」

納税方法は、納税通知書に書いてありますが、金融機関、郵便局又は市役所で納めてください。

預金口座からの自動振替の方法は、手間が省け、忘れられることもなく確実に納付することができます。

保険税は納期を守って、必ず納めるようにしましょう。

■平成12年度の納付時期

第1期 8月1日～8月31日

第2期 9月1日～10月2日

第3期 10月2日～10月31日

第4期 11月1日～11月30日

第5期 12月1日～12月31日

第6期 2月1日～2月28日

※65歳以上になると第1号被保険者になり、国民健康保険税と介護保険料(第1号被保険者)別々に納めていただきます。

問合せ 保険年金課保険係(内線314)

保養施設利用者に宿泊費を補助します



補助対象者 被保険者1人につき年間(1年度) 1泊 補助額 1人3,000円(ただし、小学生以下は2,000円) 補助対象施設 全国に所在する公営宿泊施設(国民宿舎、国民休暇村、国民年金保養センター) 申請に必要なもの 被保険者証、当該施設の領収書、認め印、振り込みを受け

る預金通帳(金融機関名及び支店名、口座番号、口座名義人のメモでも可) 問合せ 保険年金課給付係(内線312)

この町は人も緑も生き生き

国民年金だより

国民年金の保険料は口座振替が便利です



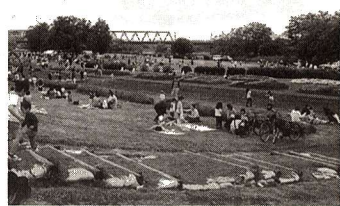
保険料を納め忘れると、将来の年金額や受給資格を失うことにもつながりかねません。きちんとした納付が、将来の安心につながります。

口座振替(自動払い込み)の手続きは、次のものをご用意のうえ、金融機関・郵便局の窓口にお越しください。

▽預金通帳▽銀行等の届出印▽年金手帳▽国民年金保険料の納付書

問合せ 保険年金課年金係(内線317)

公園はみんなのもの



施設課施設公園係(内線80594)

犬の飼い主へお願い

犬の糞が多く、利用者が大変迷惑をしています。糞は飼い主が責任をもって始末しましょう。放し飼いは絶対にしないでください。

やめよう打ち上げ花火



ロケット花火に利用者や近所の方が大変迷惑をしています。絶対にしないでください。

2000年は、子ども読書年

おはなしかい

Library event schedule for Wakagishi, Wakatake, and Takasano branches. Includes dates and book titles like 'かくれんぼ' and 'えんそく'.

まちの話題



昨年の「広報ふっさ」10月1日号「まちの話題」で、市長が95歳以上の方を訪問した記事に植村東治(武蔵野台在住)さんが紹介されています。



資料展は、10月1日まで開催

みんなであつなげよう リサイクルの輪

Table with 3 columns: 実施団体, 実施日, 地域. Lists recycling events for August.

ガレージセール出店者募集

家庭の不用品・生活雑貨・贈答品・趣味の作品。これらの品々に命を与え、いらぬ人から欲しい人への橋渡しをするのがこのガレージセールです。

児童手当の対象が拡大 義務教育就学前まで支給されます



△福生市保育協議会による出前保育「なかよしクラブ」

6月1日から国の制度が改正され、現在、支給されている児童手当は、次のよう変わりました。

	改正前	改正後
対象年齢	3歳未満	義務教育就学前まで(6歳到達後最初の年度末まで。平成6年4月2日以後に生まれた児童)

手当月額、支払い時期は従来と変わりません。第1子・第2子は5千円、第3子以降は1万円、2月・6月・10月です。

児童手当を受けるには 児童手当は、養育者からの申請がないと支給されません。申請の際に「年金加入証明書」「所得証明書」など、必要に応じて添付書類を提出していただくことがあります。

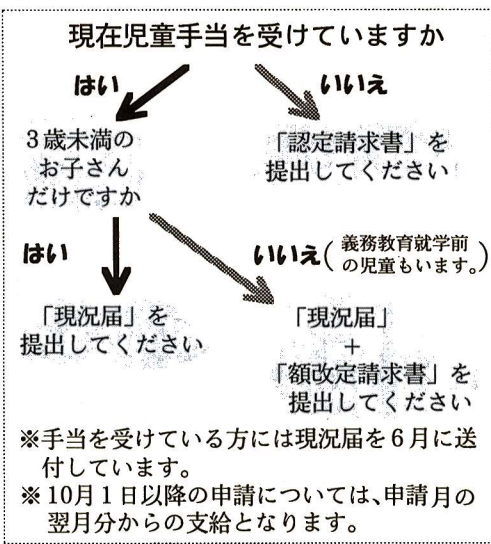
所得制限 所得が一定額以上の方には、児童手当は支給されません。

【新規に請求する方】平成12年9月29日までに申請された場合、平成12年6月分を上限としてさかのぼって支給されます。

【児童手当を現在受けている方】「現況届」を必ず提出してください。義務教育就学前のお子さんもいる場合は「額改定請求書」も提出してください。

※この制度改正に伴い、福生市児童手当は廃止されました。

問合せ 児童課児童保育係(内線362・363)



幼稚園就園奨励費補助の調査を行っています

市では、幼稚園に通園している園児(3歳児～5歳児)の保護者に対して入園料及び保育料の一部を助成しています。これは、私立幼稚園就園奨励費補助という制度です。

調査が7月から始まっています。通園先の幼稚園から調査表が配布されなかった方で次の要件に該当する方は申請してください。なお、12年度から、2人目からの園児については、補助限度額が増額されています。

《補助対象となる世帯と年額補助限度額》

■平成12年度の市民税が非課税となる世帯及び生活保護法による保護を受けている世帯▷第1子=13万3千750円▷第2子=14万6千円▷第3子=16万円

■平成12年度の市民税の所得割が非課税となる世帯▷第1子=10万1千800円▷第2子=11万7千円▷第3子=13万4千円

■平成12年度の市民税の所得割課税額が、8千8百円以下となる世帯▷第1子=7万8千100円▷第2子=9万7千円▷第3子=11万6千円

■平成12年度の市民税の所得割課税額が、10万2千100円以下となる世帯▷第1子=5万4千9百円▷第2子=7万5千円▷第3子=9万6千円

※所得割課税額=幼児と同一世帯に属して生計を一にしている父母及びそれ以外の扶養義務者すべての者の合計額
問合せ 庶務課庶務係(内線252)

児童館であそぼう 7月(その2)



〈◎申込み〉のあるものは、各児童館へ。定員を超える場合は抽選。

◆『行事名』、日時、対象(定員)、※備考

田園児童館 ☎552・3133

◆おはなしのひろば「ばばあちゃんとすいかのたね」19日(水)午前10時30分～11時 対象 幼児と保護者

◆ダンス「スピード、モー娘のおどり」21日(金)午後3時～4時30分 対象 小学生30人(◎申込みは19日午後4時～4時30分)

◆今日はみんなでクッキング24日(月)※時間は相談 対象 5人(小学3年生以上が半数)までの6グループ 材料費 自費(◎申込みは19日午後4時～4時30分)

◆親子でボールで遊ぼう26日(水)午前10時30分～11時 対象 幼児と保護者

◆夏はやっぱり川遊び(あきるの市網代・バス利用)27日(木)午前9時～午後3時 対象 小学生30人 参加費 600円(◎申込みは19日午後4時～4時30分)

◆野外映画劇場「火垂るの墓」31日(月)午後7時～8時30分 対象 幼児と小学生(幼児は保護者同伴)

武蔵野台児童館 ☎553・8822

◆おはなしのひろばパネルシアター「とっくひつづく」他21日(金)午前10時30分～11時 対象 幼児と保護者

◆子育てセミナー「楽しく子育てしましょっ!」25日(火)午前10時30分～11時30分 対象 幼児を持つ保護者先着15人 講師 保健婦(◎申込みは18日午前10時～)

◆料理教室「フルーツヨーグルトをつくらう」26日(水)午後3時～4時30分 対象 小学生以上24人 材料費 500円(◎申込みは19日午後4時～4時30分)

◆デイ・キャンプ「バスに乗って川遊びにいこう」28日(金)午前9時～4時 対象 小学生以上30人 参加費 500円(◎申込みは19日午後4時～4時30分)

◆子どもえいがかん ディズニー映画「ムーラン」8月1日(火) ①午前10時～11時30分 ②午後1時30分～3時 対象 幼児～(幼児は保護者同伴です)先着150人 ※入場無料

◆スポーツランド「ドッジボールをしよう」8月2日(水)午後3時30分～4時30分 対象 小学生以上

◆のびのびひろば「プールであそぼ」8月4日(金)午前10時30分～11時 対象 0,1歳児と保護者

熊川児童館 ☎539・1515

◆料理バンバン「お好みパンケーキをつくらう」29日(土)午後2時30分～4時 対象 小学生以上24人(◎申込みは22日午後4時～4時30分) 材料費 100円 持ち物 エプロン、三角巾、うわばき

◆こぐまひろば「親子のふれあいと交流の場」8月1日(火)、15日(火)午前10時～正午 対象 0歳、1歳の乳幼児と保護者

◆こぐまひろば「親子のふれあいと交流の場」8月1日(火)、15日(火)午前10時～正午 対象 0歳、1歳の乳幼児と保護者

夏休みだ! 児童館だ!



歌舞伎フォーラム公演

かぶきはともだち 9月16日(土) 午後4時開演 東京都多摩教育センター 無料(小学校高学年以上の都民対象:抽選) 申込み 一人1枚、往復はしに住所・氏名(1枚2人入場可)・電話番号を明記のうえ8月16日(必着)までに〒190-8543立川市錦町6-3-1都立多摩社会教育会館「劇場」係へ。問合せ 同会館文化事業係(☎524・7221)へ。

公民館



本館 ☎552・1711
松林分館 ☎552・3624
白梅分館 ☎553・3454

催し

平和パネル展

戦争当時の世相を紹介

当時、政府が発行した貴重な「写真週報」など 日時 8月2日(水)～15日(火)午前9時～午後9時30分 分場所 公民館本館問合せ 本館

松林「ホームシアター」

「新生トイレの花子さん」 日時 7月22日(土)2時～3時30分 分場所 松林会館 入場無料問合せ 松林

講座・教室

ご参加ください 市民文化教室



民謡コース

日時 8月19日(土)2時～4時以後 毎週土曜日 ※全10回 場所 さくら会館 内容 初心者向け民謡(八戸小唄、筑子節、秋の山唄) 対象 市内在住の中学生以上の方 定員 先着20人 講師 安斎守夫氏 申込み 7月19日から本館

昆虫博士になろう

昆虫を調べよう 日時 7月26日(水)午前10時～正午、以後全5回 毎週火曜日 対象 小学3年～中

学3年生会場 初回は白梅会館 持ち物は筆記用具 申込み 白梅

市民会館 催し物

インフォメーション

電話予約・問合せ 市民会館 ☎552・1711

福生寄席

落語、漫談、漫才、講談、マジック 出演 春風亭柳昇、牧伸二、おぼろんこぼん、神田陽子、松旭斎ちどり 日時 9月3日(日)午後2時開演 場所 市民会館 入場料 2,500円 ※全席指定 好評発売中!



春風亭柳昇



牧伸二



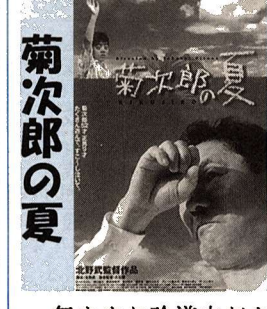
北島三郎 オナーズ ~この道ひとすじ~

日時 10月21日(土) 午後2時30分開演 夜の部 午後6時30分開演 市民会館 入場料 5,000円 ※全席指定 発売 7月29日(土)から

児童劇「竜王岳のひみつ」

出演 劇団ひまわり 日時 7月20日

市民名画劇場



気ままな珍道中がさわやかな感動を運ぶ、笑えて泣けるロードムービー。 日時 7月22日(土) ①午後2時30分～ ②6時30分～(2回上映、開場は30分前) 場所 市民会館 監督 北野武 主演 ビートたけし 定員 各回先着260人 ※入場無料(②の上映=中学生以下は保護者同伴) 問合せ 市民会館

(祝)午後2時30分開演 場所 市民会館 入場料 大人1,500円 小人(中学生以下)1,000円 ※全席指定 ※好評発売中! プレイガイド 市民会館(☎552・1711) かつたばみ楽器(☎551・0038) 西多摩新聞社(☎552・3737) 井上商店(☎552・596・1533) ックスタマ(▽福生店 ☎552・8141▽羽村店 ☎578・2660▽小作店 ☎555・3904▽千ヶ瀬店 ☎042・28・24・2450)

8月の休日診療

	内科・小児科(昼間)診療所 〈診療時間〉 午前9時～11時45分 午後1時～4時45分	内科・小児科(準夜)診療所 〈診療時間〉 午後5時～9時45分	歯科休日診療 〈診療時間〉 午前9時～正午 午後1時～5時
6日(日)	福生市保健センター 福生市福生 2125-3 ☎552・0099	羽村市平日夜間 急患センター 羽村市緑ヶ丘5-1-2 (羽村市役所裏) ☎555・9999	河野歯科医院 福生市南田園3-2-38 ☎553・2829
13日(日)	福生市保健センター	福生市保健センター	北田園歯科 福生市北田園1-6-3 ☎552・1700
20日(日)	福生市保健センター	福生市保健センター	村野歯科クリニック 福生市福生1144-1 ☎553・2900
27日(日)	福生市保健センター	福生市保健センター	平出歯科医院 福生市福生248-1 ☎551・4738

※医療機関が変更になる場合もあります。なお、受診の際は保険証をご持参ください。

福生市医師会だより

今回は、高脂血症のうち特に高コレステロール血症について述べたいと思います。

高脂血症は大きく分けて3つに分けられます。1つは血中コレステロールだけが非常に高くコレステロール血症、2つ目は血中の中性脂肪だけが非常に高脂血症、3つ目はコレステロールも中性脂肪も高い高脂血症に分けられます。

高コレステロール血症について

低下させます。

次にHDLコレステロールの低い場合、薬により血中コレステロールを下げる必要はほとんどありません。なぜかという方、また、低下させる場合とHDLコレステロールが高い方は長寿の人が多く無理に低下させる必要はないからです。

ただし、家族や親類で狭心症、心筋梗塞が多発している人は別です。こういう方はHDLコレステロールを高値に保ち、薬にて

成人健康診査等

健康相談 (申込み不要)

①日時 8月3日・10日・17日・24日

②日時 8月21日(月)午後1時30分

③日時 8月24日(木)午後1時30分

④日時 9月22日(金)午前9時～正午

胃がん検診

健康教室

骨密度測定健診受診

母子健康手帳の配布

両親学級

児童相談

歯科健診

子育て広場

社会福祉協議会

点字講習会

老人クラブ

介護保険

...

...

...

...

...

...

...

...

...

...

...

...

$$LDLコレステロール = \frac{\text{総コレステロール} - \text{中性脂肪}}{5} - (HDLコレステロール)$$

(ただし、中性脂肪が400以下の場合です。)

8月の乳幼児健康診査

健診内容	健診日	対象児	受付場所・時間	備考
3か月児健診	15日(火)	平成12年4月生まれ	保健センター 午後1時～1時45分	各健診とも母子健康手帳をお忘れなく。6、9か月受診も必要です。
6か月児健診	満月齢後の6・7か月期	平成12年2月生まれ	個別健診です。通知はしません。3か月児健診の際、受診票を交付しますので、都内の指定医療機関で受診してください。	
9か月児健診	満月齢後の9・10か月期	平成11年11月生まれ	保健センター 午後1時～1時45分	
1歳6か月児健診	22日(火)	平成11年1月生まれ	保健センター 午後1時～1時45分	
3歳児健診	1日(火)	平成9年7月生まれ	保健センター 午後1時～1時45分	

小・中学生の予防接種は個別接種です

市内の指定医療機関で個別接種を実施しています。対象の方には、4月に通知していますが、まだ接種されていない方は、早めにお出かけください。

対象予防接種

- ・日本脳炎(小4・中3=接種期間は9月末まで)
 - ・風しん(中2=接種期間は通年)
 - ・二種混合(小6=接種期間は11月・12月、通知は10月にお送りします)
- ※接種は保護者同伴で受けてください。
※閉院のため、星野医院での予防接種はできなくなりました。

問合せ 保健センター (☎552・0061)

7月の母子保健行事

日時 8月2日・16日
場所 保健センター
対象 1歳6か月～4歳未満
申込み 不要

歯科健診

日時 8月2日・16日
場所 保健センター
対象 1歳6か月～4歳未満
申込み 不要

骨密度測定健診受診

期間 9月1日(金)～30日(土)場所 市内指定医療機関
対象 市内在住で申込み時に20歳～65歳の女性
定員 300人(責任抽選) 申込み 住所・氏名・生年月日・年齢・電話番号及び「骨密度測定希望」と明記のうえ、8月4日(当日消印有効)までに、〒197-0011福生市福生2-1-25番地3 保健センターへ(電話や直接の申込みはできません)。※返信用にも、住所・氏名を必ず記入してください。 問合せ 保健センター

母子健康手帳の配布

日時 8月10日(木)午後1時30分～3時30分場所 保健センター
内容 ①新しい家族をむかえるにあたって②沐浴実習 申込み 保健センター

両親学級

日時 8月10日(木)午後1時30分～3時30分場所 保健センター
内容 子育ての話とお母さんの健康など講師 保健婦・助産婦

子育て広場

日時 8月16日(水)午前9時30分～11時場所 保健センター
内容 身体測定・育児相談
相談員 保健婦・助産婦・栄養士

児童相談

日時 8月16日(水)午後1時30分～3時30分場所 保健センター
内容 子育ての話とお母さんの健康など講師 保健婦・助産婦

歯科健診

日時 8月9日(水)午前10時～正午場所 保健センター
内容 離乳食の作り方、すすめ方 講師 栄養士・保健婦

離乳食教室

日時 8月9日(水)午前10時～正午場所 保健センター
内容 離乳食の作り方、すすめ方 講師 栄養士・保健婦

社会福祉協議会

平成12年度 社会福祉協議会 会員募集!

会員増強(期間8月31日)実施中! 社会福祉協議会は、日常生活に援助を必要とする方のための地域福祉活動や、ボランティア活動を行い、「助け合い」と思いやりのある温かいまちづくりを目指しています。事業の主な財源は皆さんからの会費です。 会員募集にあたっては、各町会役員や本会役員等がご家庭に伺います。なお、直接、事務局でも受け付けています。

点字講習会

日時 9月6日(水)～11月22日(水)全12回時間 午後2時～4時場所 福祉センター
対象 市内在住・在勤の方。※講座終了後、ボランティア活動に参加できる方 定員 先着20人参加費 2,000円(教材代等) 申込み 7月21日から、土曜・日曜を除く午前9時～午後5時に福生市社会福祉協議会、福生ボランティアセンターへ。

老人クラブ

市内には、ほぼ各町会ごとに老人クラブがあります。入会して、地域の仲間を増やし、いきいきとした生活を送りませんか。 対象 おおむね60歳以上の方 問合せ 最寄りの単位クラブの会長または、福生市老人クラブ連合会事務局(福生市社会福祉協議会)

介護保険

認定の有効期間が8月31日までの方は、更新の時期となりました。引き続き介護サービスを希望する方は、介護保険被保険者証(二)表の認定の有効期間を確認のうえ、認め印、介護保険被保険者証をお持ちのうえ、更新申請にご来庁ください。 問合せ 介護保険課(内線367・368)

チャイルドシートは正しく!

チャイルドシートが義務付けとなって、3か月が過ぎました。かわいい我が子の命を守るため、もう一度説明書をご覧ください。「忙しいから、近いから」と安易に考えず正しく装着してください。 ※「眠っているから...、少しの時間だから...」と、お子さんを一人、車に乗せたままにしないでください。 問合せ 福生警察署交通課 (☎551・0110内線221)

母子手帳の配布は保健センターで

「妊娠届出書」の提出及び「母子健康手帳」、「母子の保健バッグ」の配布は、保健センターで行っています。

両親学級

日時 8月10日(木)午後1時30分～3時30分場所 保健センター
内容 子育ての話とお母さんの健康など講師 保健婦・助産婦

社会福祉協議会

平成12年度 社会福祉協議会 会員募集!

会員増強(期間8月31日)実施中! 社会福祉協議会は、日常生活に援助を必要とする方のための地域福祉活動や、ボランティア活動を行い、「助け合い」と思いやりのある温かいまちづくりを目指しています。事業の主な財源は皆さんからの会費です。 会員募集にあたっては、各町会役員や本会役員等がご家庭に伺います。なお、直接、事務局でも受け付けています。

点字講習会

日時 9月6日(水)～11月22日(水)全12回時間 午後2時～4時場所 福祉センター
対象 市内在住・在勤の方。※講座終了後、ボランティア活動に参加できる方 定員 先着20人参加費 2,000円(教材代等) 申込み 7月21日から、土曜・日曜を除く午前9時～午後5時に福生市社会福祉協議会、福生ボランティアセンターへ。

老人クラブ

市内には、ほぼ各町会ごとに老人クラブがあります。入会して、地域の仲間を増やし、いきいきとした生活を送りませんか。 対象 おおむね60歳以上の方 問合せ 最寄りの単位クラブの会長または、福生市老人クラブ連合会事務局(福生市社会福祉協議会)

母子手帳の配布は保健センターで

「妊娠届出書」の提出及び「母子健康手帳」、「母子の保健バッグ」の配布は、保健センターで行っています。

両親学級

日時 8月10日(木)午後1時30分～3時30分場所 保健センター
内容 子育ての話とお母さんの健康など講師 保健婦・助産婦

社会福祉協議会

平成12年度 社会福祉協議会 会員募集!

会員増強(期間8月31日)実施中! 社会福祉協議会は、日常生活に援助を必要とする方のための地域福祉活動や、ボランティア活動を行い、「助け合い」と思いやりのある温かいまちづくりを目指しています。事業の主な財源は皆さんからの会費です。 会員募集にあたっては、各町会役員や本会役員等がご家庭に伺います。なお、直接、事務局でも受け付けています。

点字講習会

日時 9月6日(水)～11月22日(水)全12回時間 午後2時～4時場所 福祉センター
対象 市内在住・在勤の方。※講座終了後、ボランティア活動に参加できる方 定員 先着20人参加費 2,000円(教材代等) 申込み 7月21日から、土曜・日曜を除く午前9時～午後5時に福生市社会福祉協議会、福生ボランティアセンターへ。