

(6月1日現在)	前月比
人口 62,198 人 (65人増)	
(男) 31,514 人 (24人増)	
(女) 30,684 人 (41人増)	
世帯数 26,746世帯 (25世帯増)	

発行 福生市  
〒197-8501 東京都福生市本町5  
編集 総務部秘書広報課  
代表電話  
042-551-1511

『やすらぎいきいき  
輝く街福生』を目指して

福生市長 野澤久人

このたび、第四代の福生市長に就任させていただきました。「輝く街福生」を合い言葉に、第2期総合計画に基づく街づくりを進められた石川前市長からタスキをお受けし、その重責に身の引き締まる思いでございます。さて、市制施行30周年の今年、我が市は、新世紀に向け、第3期総合計画を新たな街づくりの指針として羽ばたこうとしております。しかしながら、地方自治体を取り巻く環境は、明治維新以来の第3の改革と言われる地方分権の波を受けつつ大きく変化しております。

厳しい財政状況のあり、多様な市民ニーズに取り組むなかで、さらに新たな事務が国等から移管され、地方自治体にとりましては、一つの正念場ではないかと考えます。また、地方分権を一つのきっかけとして、自治体は新しい競争時代へと突入するとも言われ



市長

ております。市民への本来の意味でのサービス度の競争、市民がいかに行政に参画しているかなど、様々な角度からの評価がなされるようになっております。

市民の皆さんが住みたい、住んで良かったという街づくりが、自治体の最終目標であるとするならば、この街を愛し、地域に誇りを持つ市民が、どれだけ街づくりに参画しているかが、新世紀における自治体の評価基準となると思われまます。

市民が、自主的に、自立的に自分達の街づくりを進めるといふ、自己決定と自己責任を伴うあり方が、新世紀の私たちの街をひととき輝かすものと思えます。私自身、全力を傾注いたしまして、市民の皆さんとともに、新世紀の「やすらぎ いきいき輝く街 福生」を創ってまいりますと存じます。

より一層のご理解とご協力をお願い申し上げます。就任のごあいさついたします。



◆衆議院議員選挙

不在者投票：13日(火)～24日(土)

◆最高裁判所裁判官国民審査

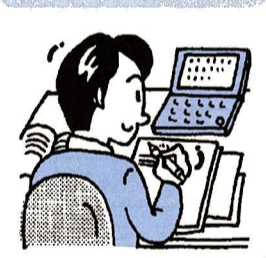
不在者投票：18日(日)～24日(土)

▶上記の不在者投票はいづれも  
場所：商工会館2F、時間：午前8時30分～午後8時

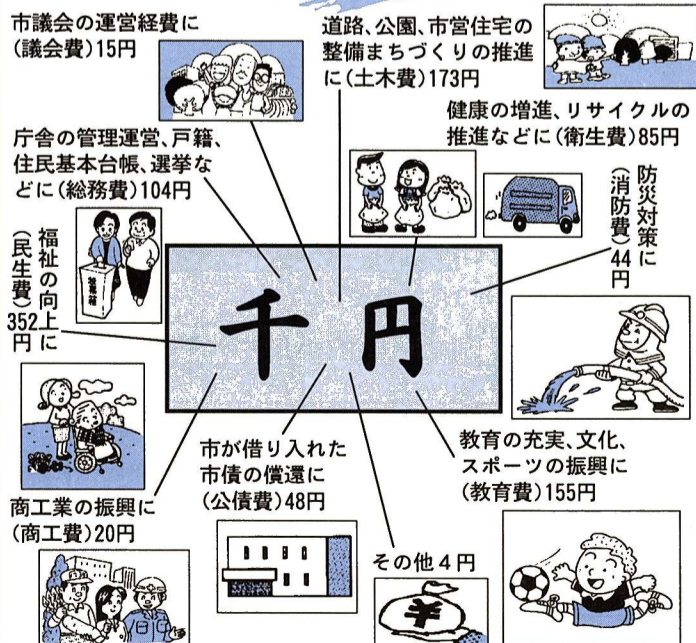
投票日 6月25日(日) 公示日 6月13日(火)  
投票時間 午前7時～午後8時

問合せ 選挙管理委員会事務局(☎551・1511)

平成11年度 下半期財政公表  
福生市の家計簿をお知らせします



平成11年度下半期に、皆さんが納められた市税1,000円は、このように使われています。



市民の皆さんに福生市の家計簿(財政状況)の内容をご理解いただくために、毎年5月と11月の2回、財政公表をしています。市の財政内容を知っていただくことは、より良いまちづくりのためにとても大切なことです。↓3面に続きます

休日納税窓口を開設!

市税や国民健康保険税の納め忘れはありませんか  
もう一度納税通知書を確認のうえ、この機会に納めるようお願いいたします。

日時 7月2日(日)午前9時～午後5時  
場所 市役所1階ロビー  
《納め忘れはありませんか》  
次のとおり納期限は過ぎております。

◎固定資産税・都市計画税第1期(5月31日)  
◎軽自動車税全期(5月31日)  
《納期内納税にご協力》  
今月は、市・都民税第1期の納期です。

問合せ▽市税：税務課収納係(内線2377・239)  
▽国民健康保険税：保険年金課保険係(内線314・316)

3期12年の任期を終え  
石川前市長さやかに退任

任期満了となった石川前市長は、5月19日夕、市民や職員を前に退任の挨拶を行い、拍手の中、庁舎を後にしました。



昭和63年5月21日に着任してから「住んでる活力のある福生市」を念頭にまちづくりを進め、21世紀を迎えるにあたり、その将来都市像として「やすらぎいきいき輝く街 福生」を定めたことを話されました。また、「12年が短く感じました。充実していたからであらう」とも挨拶されました。「良き後継者にタスキを渡すことができた。これからも一市民として市政に協力していきたい」と話された石川前市長のご健康を心からお祈りいたします。

今号の主な内容

- ミス七夕出場者募集.....2面
- 11年度下半期財政公表.....3面
- 第50回社会を明るくする運動.....4面
- 郷土資料室「号外にみる戦争展」.....5面
- NHKテレビ番組公開録画観覧者募集.....6面



第23回

ミス七夕コンテスト出場者募集!

今年の栄冠は、どなたの頭上に輝くのでしょうか。市民の方も市外の方も、お気軽にご参加ください。

審査日時 8月3日(木)午後4時〜場所 JR福生駅西口特設ステージ 募集定員 先着20人 審査方法 公開審査によりミス七夕、準ミス七夕を選びます。なお、服装は自由です(水着審査は行

第50回福生七夕まつり 8月3日(木)〜6日(日)



にぎあい、ふれあい、かがやき... 昨年の福生七夕まつりの人出は約36万人でした

ふっさの「橋」2

新橋(しんぼし)

かつて、五日市(あきる野市)方面から福生に通じる都道95号線は、たいへん狭く曲がりくねっていて、自動車が行き来する時などは、一旦停止しなければ通行できない状態でした。

昭和27年4月、福生町・多西村が共同提出した「永田橋架橋に伴う路線新設請願」(福生駅前より玉川上水を渡り、新設多摩川架橋(「永田橋」)に至る延長550メートルを一直線に新設したい)は、東京都議会に

採択されました。

その後、昭和32年9月28日に着工した都道第95号(五日市)所沢線)改修工事は多摩川に架ける永田橋(長さ241.5メートル、巾6メートル)及び玉川上水に架ける「新橋」の二橋新設を主な工事として、その間を総延長316.4メートルの道路で結ぶ総工費1億7百6拾万円を投じて、昭和36年3月31日にめでたく完成し、4月25日落成式が行われました。

現在は、都道第165号(伊奈・福生線)と改称され、また、新橋は、昭和41年3月に一部改修され今日に至っています。

立川愛雄 文



架設 昭和36年3月  
改修 昭和41年3月  
橋長 12.4メートル  
幅員 7.5メートル  
構造 鉄筋コンクリート

第17回ふっさ桜まつり 写真コンクール 入賞作品展

日時 7月4日(火)〜7月9日(日) 午前10時〜午後7時 場所 福生市プチャラリー(福生駅西口)2F展示室 問合せ 経済課 商工係(内線322)

申込み 6月19日(月)から受け付けます。

いません)賞ミス七夕、準ミス七夕に選ばれた方には七夕まつり実行委員会会長賞のほか、スポンサーから多数の商品が贈られます。また出場者全員にミス七夕参加賞が贈られます。 ※ミス七夕、準ミス七夕に選ばれた方は、七夕まつり期間中(8月3日〜6日)のセレモニーやパレードに参加していただきます。



平成12年度 排水設備 工事責任技術者 資格試験のお知らせ

試験日時 10月1日(日)午前10時〜正午 試験会場 拓殖大学(文京区小日向3-4-14)地下鉄丸の内線茗荷谷駅下車徒歩約5分 受験費用 5,500円(消費税込) 申込み 7月3日から8月15日(消印有効)までに郵送で〒100-8699 東京都千代田区大手町2-6-2(日本ビル3階)東京都下水道サービス(株)技術部土木技術課へ。 申込書配布期間・場所 6月20日(火)から市役所第4庁舎建設部下水道課排水設備係窓口で配布します。その他、詳しいことにつきましては試験案内書をご覧ください。 問合せ 下水道課 排水設備係(内線80547)

5月の横田基地飛行回数

測定場所	熊川1571番地誘導灯付近		福生市役所屋上	
	飛行回数	前年同月比	飛行回数	前年同月比
飛行総数	1,186	21	206	91
昼間(午前7時〜午後7時)	979	37	141	48
夕刻(午後7時〜午後10時)	163	45	64	45
夜間(午後10時〜午前7時)	44	△61	1	△2
最高音圧レベル(デシベル)	108	△8	85	△5

【問合せ】経済課公害係(内線324)へ。

平成11年度 横田基地 飛行回数



※平成11年4月1日から平成12年3月31日までの1年間のデータです。 【問合せ】経済課公害係(内線324)へ。

測定場所	熊川1571番地誘導灯付近		福生市役所屋上	
	飛行回数	前年度比	飛行回数	前年度比
飛行総数	14,088	806	3,050	968
昼間(午前7時〜午後7時)	11,577	605	2,413	721
夕刻(午後7時〜午後10時)	1,965	106	585	201
夜間(午後10時〜午前7時)	546	95	52	46
最高音圧レベル(デシベル)	119	△3	103	3

7月の無料相談

※祝日・休日を除きます

相談内容	期 日	時 間	場 所	備 考
人権身の上相談 行政相談	5日(水)	午後1時30分〜4時30分	商工会館 2階会議室	
法律相談	7日(金)・12日(水) 19日(水)・26日(水)	午後1時30分〜4時30分	市役所1階 市民相談室	予約制先着6人(1人30分) 相談日の6日前から電話で受け付けます。 ☎551・1511 内線216
交通事故相談	13日(木)	午後1時30分〜4時30分	市役所1階 市民相談室	
税務相談	27日(木)	午後1時30分〜4時30分	市役所1階 市民相談室	
消費者相談	毎週月・木曜日	午前10時〜午後4時	第3庁舎 2階相談室	☎551・1511 内線326
パートタイム相談 高齢者職業相談	11日(火)・25日(火) ※18日(火)	午後1時30分〜4時30分	市役所1階 市民相談室	※18日はおむね55歳以上の方が対象です。
登記相談	6日(木)	午後1時30分〜4時30分	市役所1階 市民相談室	土地の測量・建物の登記について
少年相談	21日(金)	午前9時〜午後5時	市役所1階 市民相談室	予約制、当日午後4時までに市民相談係 ☎551・1511内線216へ。相談日以外は 警視庁立川少年センター ☎522・6938へ。
国民年金相談	毎週月曜〜金曜日	午前9時〜正午・午後1時〜4時	保険年金課	
心配ごと相談	毎週水曜日	午後1時〜4時	福祉センター	
母子・寡婦相談	毎週月曜〜金曜日	午前8時30分〜午後5時	児童課窓口	
児童相談	毎週月曜日	午前9時〜正午	児童課窓口	※第5月曜日を除きます。
教育相談	毎週月曜〜金曜日	午前9時〜午後4時	中央体育館 教育相談室	☎551・7700(教育相談室)
金融相談	19日(水)	午後1時30分〜3時30分	商工会館 1階研修室	福生市商工会 ☎551・2927 ※対象は市内の小規模事業者です。
園芸相談	14日(金)	午後2時〜4時	市役所1階 市民相談室	☎551・1511 内線323
介護保険相談	毎週火曜・水曜日	午前9時〜午後4時	市役所1階 介護保険課	☎551・1511 内線367
市民相談	毎週月曜〜金曜日	午前8時30分〜午後5時	市民相談係	☎551・1511 内線216

聴覚障害者の方へ

広報や市のお知らせなどの問合せは、FAX552・5150(在宅福祉課FAX)をご利用ください。 問合せ 秘書広報課市民相談係(内線216)へ。

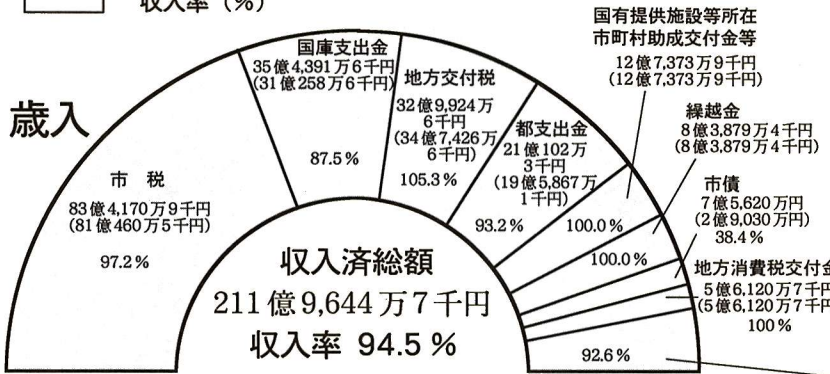
おもいやり 人に車に この街に



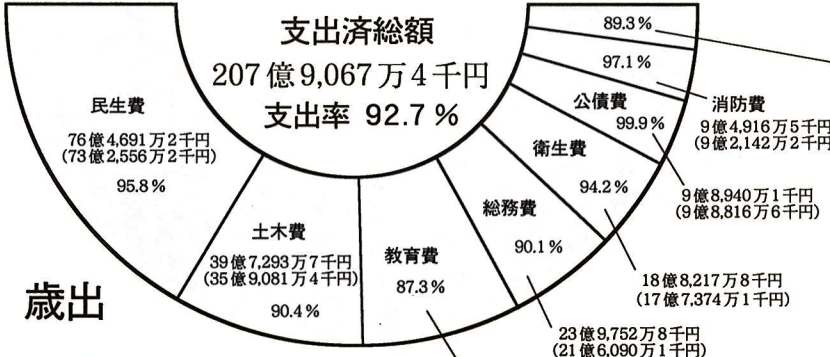
＝ 一般会計 ＝

(平成12年3月31日現在)

予算現額 ( ) 内は収入済額  
収入率 (%)



収入済総額 211億9,644万7千円  
収入率 94.5%



支出済総額 207億9,067万4千円  
支出率 92.7%



3月に開館した熊川児童館にて

市有財産の状況 (平成12年3月31日現在)

Table with 3 columns: 区分 (Category), 内訳 (Details), 現在高 (Current Value). Rows include 土地, 建物, 物品, and 基金.

基金は、整備、学校施設などの整備、庁舎建設など、市民の国際交流を図る経費など、それぞれ目的を持つ積立金です。平成11年度では、都市施設整備基金1億7千万円を取り崩し、また、退職手当特別負担金準備基金23万2千円、庁舎建設基金800万2千円、都市施設整備基金1、461万9千円、市営住宅等管理基金3、572万8千円、財政調整基金38万3千円、学校施設等整備基金1、333万9千円、土地開発基金26万6千円、土地開発基金26万6千円、

市債の状況

Table showing 事業別 (By Business Type) and 借入先別 (By Lender) for municipal bonds.

特別会計を含む (平成12年3月31日現在)

Table showing 借入先別 (By Lender) for special accounts.

＝ 平成11年度 ＝

下半期財政公表

福生市の家計簿をお知らせします



平成11年度一般会計の財政状況は、当初予算211億7、861万4千円を出発し、その後5回の繰上り予算と平成10年度からの繰越明許3億2、994万7千円を加え、予算総額は224億3、499万3千円となりました。

一般会計. 市民一人当たりの納税済額. 市民税 58,213円, 固定資産税 53,143円, 都市計画税 11,663円, 市たばこ税 6,951円, 軽自動車税 581円, 合計 130,551円 (平成12年3月31日現在)

歳入は、211億9、644万7千円です。歳入の収入済額は81億4、600万5千円(収入率97.2%)で、市民一人当たりの納税済額は13万5、511円(右図参照)で前年同期と比べ1、925円の減額となっています。これは市民税の減税の影響によるものです。また、市債の収入率が低率なのは、4月・5月の出納整理期間中に収入されるためです。

歳入は、211億9、644万7千円です。歳入の収入済額は81億4、600万5千円(収入率97.2%)で、市民一人当たりの納税済額は13万5、511円(右図参照)で前年同期と比べ1、925円の減額となっています。これは市民税の減税の影響によるものです。また、市債の収入率が低率なのは、4月・5月の出納整理期間中に収入されるためです。

歳入は、211億9、644万7千円です。歳入の収入済額は81億4、600万5千円(収入率97.2%)で、市民一人当たりの納税済額は13万5、511円(右図参照)で前年同期と比べ1、925円の減額となっています。これは市民税の減税の影響によるものです。また、市債の収入率が低率なのは、4月・5月の出納整理期間中に収入されるためです。

歳入は、211億9、644万7千円です。歳入の収入済額は81億4、600万5千円(収入率97.2%)で、市民一人当たりの納税済額は13万5、511円(右図参照)で前年同期と比べ1、925円の減額となっています。これは市民税の減税の影響によるものです。また、市債の収入率が低率なのは、4月・5月の出納整理期間中に収入されるためです。

市債は、市債の収入率が低率なのは、4月・5月の出納整理期間中に収入されるためです。

市債は、市債の収入率が低率なのは、4月・5月の出納整理期間中に収入されるためです。

1面からの続きです

おもいやり 人に車に この街に

＝ 特別会計 ＝

(平成12年3月31日現在)

Table with 6 columns: 区分 (Category), 予算現額 (Budget), 収入済額 (Actual Income), 収入率 (Rate), 支出済額 (Actual Expenditure), 支出率 (Rate). Rows include 国民健康保険会計, 老人保健医療会計, 下水道事業会計, 受託水道事業会計, and 合計.

特別会計

特別会計とは、市が特定の事業を行う場合に、その事業の収入で支出を賄い、一般会計から分離して収支経理を行う会計をいいます。

特別会計として国民健康保険会計、老人保健医療会計、下水道事業会計、受託水道事業会計の四会計があります。一般会計と同様各会計とも順調に運営されています。

七夕まつりイベントボランティア募集!

今年で七夕まつりも50回目。盛大に実施するため、イベント部会ではボランティアを募集しています。期間中イベント運営にご協力いただける方、ぜひご応募ください。期間 8月3日(木)～6日(日)午前9時～午後9時 問合せ 七夕まつり実行委員会事務局・経済課商工係(内線322)





昨年の啓蒙活動風景

「社会を明るくする運動」は、すべての国民が、犯罪の防止と罪を犯した人たちの更生について理解を深め、それぞれの立場

### 保護司の皆さん (敬称略)

氏名	住所	電話
川辺 進	南田園1-3-5	551-6502
木村 和男	福生213	551-5478
小林 登	牛浜145	551-3413
上條 文子	武蔵野台1-18-3	551-2857
石川 保	熊川994	553-0007
村野 和一郎	福生418	530-1851
設楽 清一	福生599	551-4954
神谷 宜徹	熊川716	551-4478
八巻 稔	加美平3-20-1	553-1031
井上 久男	福生279	552-0048
小川由利子	武蔵野台1-18-35	553-3137
田村 繁	福生1121	551-2396
持田 傳治	加美平3-30-7	551-3386
森田 昌巳	熊川607	552-2217
鳥居 信子	南田園1-5-17	552-6403
緑川 光男	熊川952	551-8564
島田 晏治	熊川348	551-1162
石川 庄二	熊川268	551-3311
田村 元彦	福生881	530-5453
古谷 正夫	加美平3-12-4	551-5035
田村 祥子	武蔵野台2-33-38	552-6225
齋藤 由良子	福生2458-19	551-6365
森田 洋子	北田園2-10-9	552-1673

### 一人で悩まず 消費者相談へ

市では、専門相談員が消費生活にかかわる相談をお受けする消費者相談を行っています。「訪問販売」をはじめ、「街頭で声をかけられた」、「突然電話がかかってきた」など、毎日のくらしの中でおかしい、困ったなどと感じたときは、早めにご相談ください。

相談日 毎週月曜・木曜(祝日を除く) 時間 午前10時~午後4時(正午~午後1時は除く) 場所 市役所第3庁舎2F消費者相談室(内線326) ※各種相談のほか、消費者情報

### こんな時は消費者相談へ



の提供なども行ってあります。相談は電話でも受け付けておりますので、まずお電話ください。相談日以外、経済課商工係(内線322)へお問い合わせください。

ダイヤルQ2、ツーショットダイヤルなどのアダルト情報サービスの不当な料金請求を利用した覚えのないツーショットダイヤルの高額な料金請求をされて困っている。「料金をいつまでに払え。支払いが無け

### 未成年者をターゲットにした消費者トラブル



街頭で声をかけられ「アン

未成年者をターゲットにした消費者トラブルは、近年増加傾向にあります。未成年者の契約は、未成年者本人または親が一方的に取

### 国民年金日より

### ご存じですか? 国民年金保険料免除制度

保護司とは、法務大臣から委嘱を受け、罪を犯した人たちの更生を助けるとともに、犯罪や非行の発生を防ぐため、市内の関係団体と協力して地域の浄化に努めている方々です。

病気や失業などで国民年金保険料を納めることが困難な場合には免除制度があります。免除が承認されると承認期間分の年金額は3分の1になります。

### 国民健康保険日より

### 療養費の支給制度について

次のような一定の条件を備えた場合、いったん全額自己負担した医療費について、申請によって基準額の7割(または8割)の支給が受けられます。

### 交通事故など第三者の行為で保険証を使うときは届け出を!

加害者負担が原則ですが、国保が一時立て替え、あとで被害者に代わって加害者に請求します。

### リサイクルさせよう 限りある資源

7月の資源回収予定		
実施団体	実施日	地域
本町第七町会	2日(日)	本七町会
二中PTA本八第一支部	2日(日)	本八町会
二中PTA加美支部	2日(日)	加美地区
南田園二丁目町会	9日(日)	南田園二丁目町会
二小PTA玉川台支部	9日(日)	玉川台町会
青少協牛二地区	9日(日)	牛二町会
南田園三丁目子供会	15日(土)	南田園三丁目町会
青少協本八第二地区	16日(日)	本八第二町会
本町第一町会	22日(土)	本一町会

※天候などにより変更する場合があります。  
【問合せ】清掃課清掃係(内線333)

### 暴走族追放強化期間中!



暴走行為の追放は、まず家庭から・そして地域から

- 重点項目
- ①暴走族追放機運の高揚
- ②若者の交通安全意識の向上
- ③暴走族及び車両の不法改造業者の指導・取締り強化
- ④青少年の非行防止活動の推進

### 新しい医療証を郵送します

現在お持ちの医療証は、6月30日までで使えなくなります。なお、7月1日からお使いいただく新しい医療証は、6月中に郵送します。

### ◆◆ まちの話題 ◆◆

### 田んぼのあったころ...



昭和40年代まで市内の田園地区は文字通り水田地帯でした。用水堀が網の目のように走り、春夏秋冬、趣のある風景を見せていました。

交通事故など、第三者の行為によって受けたケガや病気の治療費は、本来、加害者が負担すべきものです。しかし、その弁償が遅れたり不十分であった場合、市へ「第三者行為による傷病届」を提出することによって、国民健康保険を使って治療を受けることができます。

増えます! 廃棄物処理券取扱所

粗大ごみ及びし尿くみ取りの際に必要な廃棄物処理券(シール)の取扱所が増えます。取扱い開始日 7月1日(土)~

所在地 熊川1302番地 取扱い店名 いたうストアー 問合せ 清掃課清掃係(内線333)

おもいやり 人に車( )の街に



### 公民館



本館 ☎552・1711  
松林分館 ☎552・3624  
白梅分館 ☎553・3454

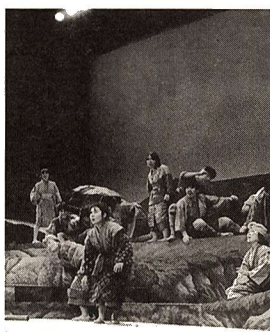
催し

### 第2回本館まつり

「みんなにとどけお祭り心」

公民館での日頃の活動や発表を通して、利用者の交流や親睦を図り、演習や展示、そして模擬店など手作りで親しみのある本館まつりが開かれます。

利用者でない方も、一度公民館をのぞいてみませんか。新し



出演劇団ひまわり日時7月20日(祝)午後2時30分開演場所市民会館大ホール 入場料 大人1、

### 市民会館 催し物

### インフォメーション



電話予約・問合せ  
市民会館  
☎552・1711

### 児童劇「竜王岳のひみつ」

この物語は大岡秀吉が、朝鮮にまで兵を送っていたところのお話で、子どもたちの夢と、人間の勇氣、やさしさを冒険活劇として、一流の劇団員が舞台の上で繰り広げます。

出演劇団ひまわり日時7月20日(祝)午後2時30分開演場所市民会館大ホール 入場料 大人1、

い発見があるかもしれませんよ。  
日時 7月8日(土)午前11時～午後4時・9日(日)午前10時～午後4時  
場所 公民館本館問合せ本館

### 福生寄席



春風亭 柳昇



牧伸二

500円 小人(中学生以下) 1,000円 ※全席指定  
※好評発売中!

落語、漫談、漫才、講談、マジックでお楽しみください。  
出演 春風亭柳昇、牧伸二、おぼんこぼん、神田陽子、松旭斎  
日時 9月3日(日)午後2時開演  
場所 市民会館大ホール 入場料 2,500円 ※全席指定  
※好評発売中!

### チケットは 近頃のレライガイドセンター

市民会館 ☎552・1711  
市民会館 ☎551・0038  
西多摩新聞社 ☎552・3737  
井上商店(あきる野市) ☎596・1533  
ブックスタマ▽福生店 ☎552・8141  
▽小作店 ☎555・3904  
▽羽村店 ☎578・2660  
▽千ヶ瀬店 ☎0428・24・2450

## 号外にみる戦争

平和のための戦争資料展

福生市制30周年・郷土資料室開設20周年記念特別展



号外は当時おきた大きな事件や社会情勢を現在に伝える貴重な資料です

第二次世界大戦が終結してから半世紀が経過し、戦争の記憶も薄らぎ、現在では歴史の1頁となつていきます。今回の展示では、今に残された戦争関係の資料の中から900点を超す膨大な量の号外を展示し、現在の平和な社会について考えます。

郷土資料室  
☎530・1120

▼主な展示品 昭和初期の号外約900点(期間中、一部展示替えを行います)。

期間 6月27日(火)～10月1日(日)  
時間 午前10時～午後5時(休館日) 月曜日・7月21日(金)・8月1日(火)・31日(木)9月16日(土)・24日(日)30日(土)※入館無料

### 「福生飛行場と 陸軍航空審査部」

日時 7月8日(土)午後2時～3時30分  
場所 中央図書館2F研修室  
定員 先着100人  
講師 渡辺洋二氏(航空史研究者) 申込み・問合せ 6月27日(火)から電話で郷土資料室へ。

### 図書館



中央 ☎553・3111  
わかぎり ☎552・7421  
わかたけ ☎551・0083  
武蔵野台 ☎553・8881

幼児から小学生を対象に、毎週「おはなしかい」を実施しています。申込みは必要ありません。当日、お気軽にご参加を!

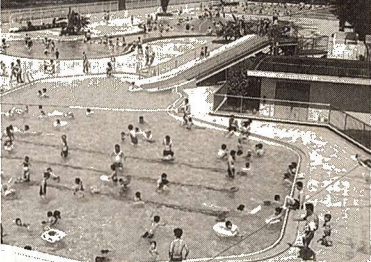
7日		おはなしかい	
パネンジャー わたし	大塚英樹 キャベツくん	パネンジャー にんじんさん	藤野(OHF) ぞうくんのさんぽ
5日(水) 中 9:30	6日(木) わがざり 9:30	12日(水) わがざり 9:30	12日(水) 原野台 9:30
13日(水) わがざり 9:30	12日(水) 中 9:30	19日(水) 中 9:30	27日(水) わがざり 9:30
26日(水) わがざり 9:30	26日(水) 原野台 9:30	5日(水) わがざり 9:30	19日(水) 中 9:30
		27日(水) わがざり 9:30	

### スポーツ



スポーツ振興課 ☎552・5511  
中央体育館 ☎552・5511  
熊川地域体育館 ☎552・1980  
福生地域体育館 ☎530・8811

### 市営プールオープン



期間 7月9日(日)～9月2日(土)  
時間 午前10時～午後6時(小学生は5時まで) 料金 2時間大人(高校生以上) 2000円、小人(中学生以下) 1000円 ※超過料

市制30周年記念事業 NHK夏期巡回全国放送 ラジオ体操福生大会

せひご参加ください!  
日時 7月29日(土)午前6時場所 多摩川中央公園  
問合せ スポーツ振興課

### 第25回福生市長杯 ソフトテニス大会

日時 7月16日(日)午前9時開始  
※雨天の場合7月20日(祝)に延期  
場所 福東テニスコート  
種目 中学生男子・女子ダブルス、一般男子・女子ダブルス参加費 中学生1チーム600円、一般チーム1、500円 ※参加費は当日徴収します。主催 福生市ソフトテニス連盟 申込み・問合せ 7月12日(水)までに福生市ソフトテニス連盟秋山 ☎551・8470へ。

### 7月の早朝ウォーキング

毎月第1日曜日の朝、市民の皆様と楽しく市内のウォーキングコースを歩きましょう。  
期日 7月2日(日) 集合時間 午前6時15分 ※雨天中止 集合場所 多摩川中央公園「おまつり広場」  
内容 午前6時30分からラジオ体操、その後約1時間30分程度市内をウォーキングします。  
申込み 不要 問合せ 中央体育館

金は、1時間大人1000円、小人500円。更衣ロッカー使用料1回1000円(リターン方式)。  
※小学2年生以下は高校生以上の付添者が必要です(付添者1人に対して2人まで)。 問合せ スポーツ振興課

### 市営プール無料使用券を小・中学生に配布します

市内の小・中学校の通学生には、学校を通じて無料使用券を配布しますが、市外の小・中学校の通学生には、中央体育館窓口で配布します。

## 児童館であそぼう 6月(その2)

(◎申込み)のあるものは、各児童館へ。定員を超える場合は抽選。

- ◆『行事名』、日時、対象(定員)、※備考
- 田園児童館 ☎552・3133
- ◆『おはなしのひろば』「3びきのこぶた」はか21日(水) 午前10時30分～11時 対象 幼児と保護者
- ◆『親子であそぼう』「リングであそぼう」28日(水) 午前10時30分～11時 対象 幼児と保護者
- ◆『あそびの名探偵』◎申込みは6月19日午後4時から4時30分まで◎①「カルピス作り」27日(火)・29日(木) 午後3時30分～4時45分 対象 小学生25人 材料費 100円 持参物 エロン・三角巾
- ◎「百面相をつくらう」7月4日(火) 午後3時30分～4時45分 対象 小学生20人 材料費 10円

### 武蔵野台児童館 ☎553・8822

- ◆『わくわくおひら』「これは何かな?」21日(水) 午前10時30分～11時 対象 2歳以上の幼児と保護者
- ◆『工作教室』「あかまはつくり」24日(土) 午前10時～正午 対象 小学生以上24人 <◎申込みは6月21日午後4時から4時30分まで>
- ◆『七夕飾りをつくろう』26日(月)～完成まで 午前10時30分～11時30分、午後2時30分～4時30分 対象 幼児～※短冊に願い事を書いて
- ◆『こどもえいがかん』ティズン映画「おしゃれキャット」28日(水) 午後2時30分～4時 対象 幼児～※幼児は保護者同伴で

### 熊川児童館 ☎539・1515

- ◆『こぐまひろば』20日(火)・7月4日(火) 午前10時～正午 対象 0～1歳の乳幼児と保護者 ※親子のふれあい、親同士の交流の場。自由に遊んで下さい。
- ◆『おはなしのひろば』エロンシアター「ピーマンとかわいキキ」はか21日(水) 午前10時30分～11時 対象 幼児と保護者
- ◆『スポーツがゆい』21日(水) 午後3時30分～4



熊川児童館「とびだせ!ちびっこ」  
幼児の集団遊びを通し、親子のふれあいを深め、友達の輪を広げませんか。

- 日時 ▶木曜日コース(9月7日～平成13年3月30分) 対象 小学生以上 ※「フセパルボール」をしよう!
- ◆『工作作り』廃材で作ろう「星空にキラキラ!」27日(火) 午後3時30分～4時30分 対象 小学生以上24人 <◎申込みは6月20日午後4時から4時30分まで> 材料費 50円 持参物 発泡スチロール皿1枚、はさみ
- ◆『大鼓笛に七夕飾りかざろう』28日(水)～7月4日(火) 午前10時30分～11時30分、午後3時～4時 ※28日は午後のみ 対象 幼児以上～

15日)▶金曜日コース(9月8日～平成13年3月16日) いずれも午前10時30分～11時30分 場所 熊川児童館ほか 対象 市内在住の幼児(平成12年9月1日現在満2歳以上)と保護者 定員 各コース25組(定員を超える場合は責任抽選。初めて参加する保護者を優先。田園児童館「ちびっこひろば」、武蔵野台児童館「あつた!ちびっこの重複の参加はできません) 申込み 7月7日(説明会終了後)～7月15日(土) 午後5時までに直接熊川児童館へ(日曜日を除く) ★「とびだせ!ちびっこ」説明会 日時 7月7日(金) 午前10時30分 場所 熊川児童館 問合せ 熊川児童館 ☎539・1515

- ◆『料理パンパン』「スズメバチ料理」7月5日(水) 午後3時～4時30分 対象 小学生以上24人 <◎申込みは6月20日午後4時から4時30分まで> 材料費 100円 持参物 エロン、はさみ、うねばき
- ◆『くまのじどうかんこども夏まつり』手伝い大募集! 7月3日(月) 午後3時30分～4時45分 対象 小学生以上(申込みは6月20日～30日) ※8月31日に行われる「くまのじどうかんこども夏まつり」の準備、参加。

おもいやり 人に車に この街に



### 7月の休日診療

	内科・小児科(昼間)診療所 (診療時間) 午前9時~11時45分 午後1時~4時45分	内科・小児科(準夜)診療所 (診療時間) 午後5時~9時45分	歯科休日診療 (診療時間) 午前9時~正午 午後1時~5時
2日(日)	福生市保健センター 福生市福生2125-3 ☎552・0099	羽村市平日夜間 急患センター 羽村市緑ヶ丘5-1-2 (羽村市役所裏) ☎555・9999	青梅市健康センター 青梅市東青梅1-174-1 ☎0428・23・2191
9日(日)	福生市保健センター	福生市保健センター	青梅市健康センター
16日(日)	福生市保健センター	福生市保健センター	青梅市健康センター
20日(祝)	福生市保健センター	福生市保健センター	青梅市健康センター
23日(日)	福生市保健センター	福生市保健センター	佐久間歯科福生分院 福生市東町3-10 栄和ビル4F ☎553・2525
30日(日)	福生市保健センター	羽村市平日夜間 急患センター	山口歯科クリニック 福生市南田園2-5-39 田園ビル1F ☎553・8182

※医療機関が変更になる場合もあります。なお、受診の際は保険証をご持参ください。

### 福生市医師会だより

私の診療所の看板には、「診療科目として、「外科・形成外科・内科」と記してあります。外科と内科は皆さん良く御存じでしょうが、形成外科とは耳慣れない方も多いのではないのでしょうか。今回はこの場をお借りして、形成外科という科についてお話ししたいと思います。

### 形成外科とはどんな科?

形成外科は比較的新しい科で、診療科として認められたのが25年前の一九七五年です。大学病院レベルの病院を除けば、現在でも一般の病院では形成外科を設置していない所の方が多いようですので、馴染みがないのも当然かも知れません。患者さんからもよく尋ねられる質問は、「整形外科とは違うのですか?」です。名前が似ているので、混乱しやすいのですが、整形外科と形成外科は別のものであると考えてください。

整形外科は、主に骨や関節などの病氣・怪我を扱う科です。一方、形成外科は、皮膚など体の表面に近い部分を扱います。私は「皮膚科の外科版」などという表現を使ったりしますが、皮膚の腫瘍やいわゆる「脂肪のかたまり」など、飲み薬や軟膏で治らない病氣を手術して治療する訳です。また、軽いヤケドは塗り薬で治るのですが、重症のヤケドには皮膚の移植手術が必要になります。

整形外科は、主に骨や関節などの病氣・怪我を扱う科です。一方、形成外科は、皮膚など体の表面に近い部分を扱います。私は「皮膚科の外科版」などという表現を使ったりしますが、皮膚の腫瘍やいわゆる「脂肪のかたまり」など、飲み薬や軟膏で治らない病氣を手術して治療する訳です。また、軽いヤケドは塗り薬で治るのですが、重症のヤケドには皮膚の移植手術が必要になります。

#### 成人健康診査等

保健センター  
(☎552・0061)

健康相談 (申込み不要)

①日時 7月6日・13日・27日の木曜日 午前9時30分~11時 場所 市役所1階ロビー 相談員 保健婦・栄養士

②日時 7月17日(月) 午後1時30分~2時30分 場所 市役所1階ロビー 相談員 保健婦・栄養士

③日時 7月27日(木) 午後1時30分~3時 場所 中央図書館 相談員 保健婦・栄養士

胃がん検診

日時 7月21日(金) 午前9時~正午 場所 保健センター 対象 市内在住の方

#### 7月の乳幼児健康診査

健診内容	健診日	対象児	受付場所・時間	備考
3か月児健診	18日(火)	平成12年3月生まれ	保健センター 午後1時~1時45分	▶各健診とも母子健康手帳をお忘れなく。 ▶6、9か月児健診は必要です。
6か月児健診	満月齢後の6・7か月期	平成12年1月生まれ	個別健診です。通知はしません。3か月児健診の際、受診票を交付しますので、都内の指定医療機関で受診してください。	
9か月児健診	満月齢後の9・10か月期	平成11年10月生まれ	保健センター 午後1時~1時45分	
1歳6か月児健診	25日(火)	平成10年12月生まれ	保健センター 午後1時~1時45分	
3歳児健診	4日(火)	平成9年6月生まれ	保健センター 午後1時~1時45分	

7月は、ツベルクリン、判定とBCG、日本脳炎です。予防接種を受けるお子さんの予診票に、必要事項を記入し、母子健康手帳と一緒に当日持参してください。なお、予防接種を受けるお子さんは、前日早めに寝かせて十分な睡眠をとらせてください。

問合せ 保健センター (☎552・0061) へ。

### 7月の予防接種

26日	24日	12日	10日	7日	期日曜日	受付時間	場所	接種区分	対象	備考
水	月	水	月	金	日	午後1時15分~2時15分	保健センター	日本脳炎	初回追加・未接種者	対象は3歳以上7歳6か月未満
判定とBCG	ツベルクリン	判定とBCG	ツベルクリン	判定とBCG	判定とBCG			ツベルクリン	10日にツベルクリンを受けたお子さん	対象は3歳以上4歳未満
								ツベルクリン	平成12年2月16日~3月31日生まれ	対象は3歳以上4歳未満
								ツベルクリン	平成12年2月16日~3月31日生まれ	対象は3歳以上4歳未満
								ツベルクリン	平成12年2月16日~3月31日生まれ	対象は3歳以上4歳未満

#### 7月の母子保健行事

先着50人申込み 6月20日から保健センターへ。

子育て広場 (申込み不要) 6か月くらいまでの赤ちゃん集まれ!

日時 7月3日(月) 午後1時30分~3時30分 場所 保健センター 内容 子育ての話とお母さんの健康など 講師 保健婦・助産婦

母親学級

日時 7月6日・13日・27日 8月3日の木曜日、午後1時~4時 場所 保健センター 内容 妊娠中の健康管理や出産、新生児の保育など 申込み 保健センター

育児相談 (申込み不要)

①日時 7月7日(金) 午後1時30分~3時 場所 福祉センター

②日時 7月19日(水) 午前9時30分~11時 場所 保健センター

内容 身体測定・育児相談 相談員 保健婦・助産婦・栄養士

### まちの話題

#### ボクは文化の森の会長《快鳥》アオゲラとコゲラ (キツクキ科)

成川治さん(熊川在住、画家)は以前から中央図書館の裏の『文化の森』を観察しています。「今年、アオゲラはオスがコンコンとドラミングを少ししましたが、メスが寄ってこなかったため、途中で果づくりをやめてしまった。しかし、コゲラが、一つがい巣をつくったよ」と知らせてくれました。このコゲラの夫婦は卵を育てて、6月1日には雛が巣から元気に飛び立ちました。

自然の少なくなったこの頃ですが、コゲラは逆に人家の近くで見かけることが多くなりました。ハケの緑の帯(段丘崖の林)は大切にしたいものです。

### 市制30周年記念 NHKテレビ番組 公開録画の観覧者募集!

市制施行30周年記念事業の一環として、NHKと福生市の主催で、NHKテレビ番組の公開録画が、福生市市民会館で行われます。観覧者を募集しますので、入場希望の方はお申し込みください。

①番組名「コメディイッお江戸でござる」

公開録画日 7月14日(金) 開場午後5時、開演午後6時 場所 福生市市民会館 出演 桜金造、野川由美子、伍代夏子、村井国夫(ゲスト)ほか 申込み方法 官製往復はがきの往信用(裏)に郵便番号・住所・氏名・電話番号を、返信用(表)に郵便番号・住所・氏名を明記して6月30日(必着)までに、〒150-8001 NHK放送センター「コメディイッお江戸でござる」庶務課庶務係(内線252)に郵便番号・住所・氏名を明記して7月11日(必着)までに、〒150-8001 NHK放送センター「ふたりのビッグショー」(7/24)公開録画へ。※応募者多数の場合は抽選(1枚で2名有効)

問合せ NHKサービスセンター イベント事業部 (☎03・3464・0200)、福生市役所庶務課庶務係(内線252)