

発行 福生市
〒197-8501 東京都福生市本町5
編集 総務部秘書広報課
代表電話
042-551-1511

市の木 もくせい
市の花 つつじ
市の鳥 シジュウカラ

21世紀100年の礎

『第3期総合計画』がスタートします

石川市長、市議会で 所信を表明

平成12年第1回福生市議会定例会において、平成12年度予算審議に先立ち、石川彌八郎市長が所信を表明しました。



石川市長

平成12年第1回市議会定例会に当たり、私の所信を申し述べさせていただきます。

私の3期目の任期も余すところあとわずかとなり、今回が任期最後の年となりました。まさに光陰矢のごとしと申しまじょうか、時の速さをしみじみと感じる今日このごろでございます。

を指し、福生市第2期総合計画の総仕上げに向け、宮本武蔵の「五輪書」にてまいります。「千里の道もひと足宛はこぶなり」を思い、一歩一歩着実に進めてまいりました。おかげさまでまちづくりは近隣市にも引けを取らないテンポで進んでまいりまして、計画いたしました都市基盤整備や生活基盤整備をはじめ



やすらぎ いきいき 輝く街 福生

平成12年3月1日にオープンした熊川児童館でのテープカット

めとする主要施策を確実に進めていくことができ、ほぼ100パーセント近い達成を見ることができました。このことは、まさに、まちが輝き、市民が生き生きと生活していくことに寄与し、一定の成果をあげることができたものと思っております。

第3期総合計画が 船出します

本年は誠に大きな節目の年でございます。時は千年に一度の区切りの年、新しい千年紀であるミレニアム、西暦2千年代のはじまり、本日を含め残りあと三百六日と迫った21世紀前年の年でもあります。まさに世の中をとりまく環境が大きく変わり、21世紀は20世紀の延長線上では語ることのできない知恵の時代となるものと思っております。



毎日にぎわうガレッジセール

国は、経済新生対策や景気回復を優先した国家予算など、日本経済再生への本格的立て直しに着手しておりますが、この対策が徐々に功を奏し、明るい兆

しとなり、2千年のスタートとともに、輝く日本の未来とありますことを願ってやみません。

このような大きな節目の年、福生市にとりましても市制30周年を迎え、満30歳という記念すべき年となるわけでございます。そして、21世紀100年の礎となり

国勢調査員募集!

国勢調査は、統計法に基づき、国内の人口の実態を把握し、各種行政施策の基礎資料を得ることを目的として実施している我が国の最も基本的な統計調査で、大正9年以来5年ごとに実施しています。

平成12年国勢調査は、その第17回目に当たります。

- ① 責任をもって調査の事務を遂行できる方であって、原則として20歳以上の方
- ② 秘密の保護に関し、信頼のおける方
- ③ 選挙に直接関係のない方。
- ④ 調査期間 平成12年9月中旬～10月中旬
- 調査員手当 1調査区当たり5万円前後(調査件数により異なります)
- 募集人員 460人
- 応募方法 はがきに「国勢調査員希望」と書いて、住所、氏名、生年月日、職業、電話番号を明記し、4月末日(必着)まで〒197-8501 福生市本町5番地福生市役所庶務課庶務係へ。
- 問合せ 庶務課庶務係(内線252)へ。



◆福生市長選挙◆

告示日 5月7日(日)
投票日 5月14日(日)
投票時間 午前7時
～午後8時

今後、4年間の市政を任せる市長を選ぶ大切な選挙です必ず投票しましょう。
問合せ 選挙管理委員会事務局(内線522)へ。

介護保険サービスを開始します!

4・5ページをご覧ください

1 ページからの続き
石川市長の所信表明

平成12年度

予算と主要事業

さて私こと、任期満了に伴い
ます市長選挙には出馬しない旨
去る1月に表明いたしました。
本来ですと第3期総合計画に基
づく21世紀初頭における福生市
の将来ビジョン、地方分権や少
子高齢化、情報化、環境問題な
ど時代の潮流についての認識、
更には、市民参加や行政改革、ま
た、基本計画に基づく重点施策
等について、考え方を申し上げ
なければなりません。今回は、
平成12年度予算のみについて申
し述べさせていただきます。

平成12年度予算は、第3期基
本構想に基づく基本計画及び実
施計画に沿いまして、年間を通
しての編成とさせていただきます
した。

さて、我が国の経済は前年同
様、個人消費の落ち込みや過去
最悪の雇用環境がつづいており、
まだまだ景気回復の兆しが見え
ない厳しい情勢にございまして、
日本経済の行方や景気は予断を
許せないものと思っております。
このようなことから行政への影

歳入

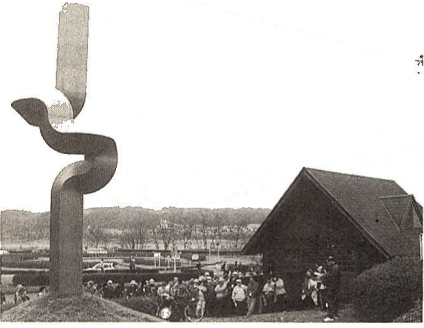
響もまだ当分づくものと予測
され、市の財政は今後とも厳し
い状況がつづくものと心配して
おります。

このような情勢のもと、歳入
につきましては、景気回復の遅
れ、リストラなどの影響から、市
税については前年度より1・4
パーセントの減となっております。
加えて、新年度も国の緊急経済
対策等に伴う個人・法人の恒久
的な減税、更に、東京都の財政
再建推進プランの影響などに
よる交付金、補助金等がこれま
で通り確保できるかどうか大変
懸念されます。

このようなことから、財源確
保に当たりましては、主要財源
であります市税の課税客体的的
確な把握に努めてまいります。
一方、平成10年度の収納率は、27
市中20市がダウンしております
中で、福生市は前年より0・1
パーセントではございますがア
ップすることができましたので、
引き続き収納率の向上に努力し
てまいります。

また、自主財源の乏しい当市
といたしましては、今後とも国
や東京都との連携を一層強める
中で、粘り強く財源の確保に努
めていかなければならないもの
と思っております。更に、健全
な財政運営を進めてまいります
には、新年度も適時適切な基金
の取り崩し、あるいは計画的な
起債の活用によりまして、行政
水準を低下させないよう努力し
てまいります。そこで、行政改
革には真剣に取り組み、施策全
般にわたり創意と工夫をし、ま
た一方で経常経費の節減を図り
ながら、重点的な財源の配分を
もって対応していかねばなら
りません。

市内を巡る新春ウォーキング



産業祭で長さ300mのでっかい絵に挑戦

からいたしますと、都市計画税
につきましては、制限税率の
100分の0・3に戻しますと
ころ、新年度から更に三年間減
税を延長し、100分の0・25
に据え置きといたします。

また、下水道使用料につきま
しては、料率等の改正をお願い
したいところですが、内部努力
をす中で抑制をいたしました。
なお、国民健康保険税につき
ましては、課税限度額を新年度
から引き上げますこと、並びに、
サービスと受益の観点から、道
路占用料につきましても新年度
から改定をお願い申し上げます。

歳出

次に、歳出におきましては、
福生病院の一部事務組合化に伴
う負担金や介護保険制度への対
応、少子高齢化施策の推進、更
に、これまで開館した大規模施
設などにかかる経常経費等歳出
の増加要因などがございする
で、今後とも、行政改革の徹底
を図り、職員人件費や職員数の
削減、補助金等についても抑制
を図り、全庁的な事務事業の見
直しの中で効率的な行政運営を
進め、行政サービスの維持向上
に努めてまいります。
また、旅費、需用費、役務費等

対前年度当初予算との
比較では2・8%増

このような中で、平成12年度
の一般会計の予算規模といたし
ましては、217億7、325
万9千円と、対前年度当初予算
との比較では、2・8パーセン
ト、5億9、464万5千円の
増となっております。その理由
の主なものといたしましては、
(仮称)下の川緑地新設事業費並
びに第四市営住宅建替え事業費
の増、西多摩衛生組合負担金の
増などの影響によりまして増額
となります。

なお、平成12年度の新規・レベ
ルアップ事業につきましては、80
件で6億6、783万6千円の
事業費を計上しております。

主要事業

次に、平成12年度の主要事業



中学校外国人講師による英語授業

について申し上げますと、教育、
文化等の分野では、情報教育の
向上といたしまして、各小学校
へノート型パソコンを20台ずつ
の導入、また、新しい学習指導
要領の趣旨に基づく、学校の自
主性・自立性の確保と促進のた
め、特色ある学校づくり事業へ
の取り組み、引き続き、小中
学校の耐震補強工事として、福
生第三・第四・第六小学校及び
福生第二中学校の校舎を行いま
す。これにより、校舎は新年度
をもちまして他市に先駆けて全
校が完了することとなります。

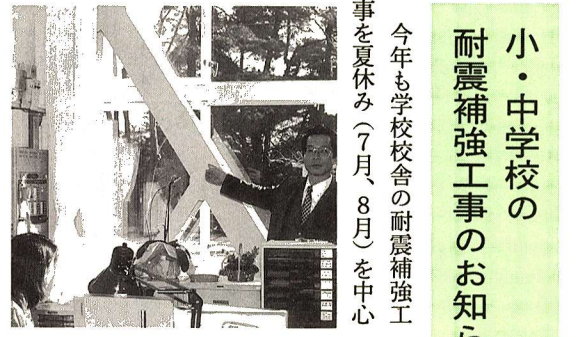
また、市制30周年を記念いた
しまして、21世紀の福生市を考
える事業の開催もまいります。
福祉保健の分野では、複数の
精神障害者の日常生活を援助す
る制度であります、精神障害者
グループホーム事業に対し、自
立に向けた援助といたしまして、
運営費補助をまいります。
都市基盤の分野では、多摩橋
通りに接続いたします柳通りの
拡幅整備につきましては、東京
都の補助を受け、新年度から取
り組んでまいります。

また、子供達等の安全確保を
図る観点から山王橋に歩道の設
置もまいります。

生活基盤の分野では、災害対
策に備えまして、引き続き災害
備蓄品配備や耐震性防火水槽新
設、避難所用備蓄倉庫の設置を
してまいります。

産業の振興の分野では、福生
七夕まつりが50回目となります
ことから、市制30周年を記念
いたしまして委託料の増額を図
ってまいります。

なお、各分野にわたります全
体的な主要事業につきましては、
実施計画の中で明らかにしてお
りますので、その中で御参照い
ただきますとともに、平成12年
度予算案の中で触れさせていた
できます。



小・中学校の
耐震補強工事のお知らせ

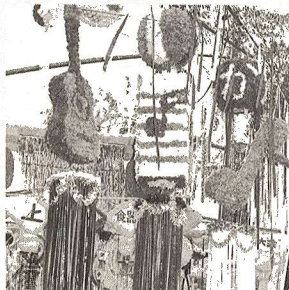
今年も小学校校舎の耐震補強工
事を夏休み(7月、8月)を中心
として実施いたします。

に実施します。地震時の安
全確保のため平成10年から
小・中学校の校舎の補強工
事を行ってまいりましたが、み
なさんのご協力によって今年で
市内全校の校舎耐震補強工事
を終了する予定です。
今年工事を行う学校は次の通
りです。三小(2か年工事の後
半)、四小、六小、二中の4校を
予定しています。周辺住民のみ
なさんにはご迷惑をおかけしま
すが、ご協力をお願いします。
問合せ 教育委員会庶務課施設
係(☎552・7711)へ。

昔の七夕写真募集!

懐かしい七夕の光景を
あなたの写真で蘇らせてください

今年、福生七夕まつりは50周年を迎
えます。それを記念して、七夕まつりの
半世紀を振り返る「七夕写真展」を七夕
の期間中(8月3日~6日)開催いたしま
す。昔の七夕まつりの風景が写っている
写真をお持ちの方はお
持ちご連絡く
ださい。
連絡・問合せ
経済課商
工係(内線
322)へ。



児童保育事務嘱託員を募集!

仕事内容 各種手当の受付・認定・
支払いや保育所の受付、決定事務
など児童保育係が行っている事務
の補助(窓口、電話対応含む)。

募集人員 1名

応募資格 市内に居住し、昭和21
年4月2日から昭和55年4月1日
までに生まれた方で、事務職の経
験(パソコン操作含む)のある方
で、児童保育に理解を示し、協力
できる方

勤務日・時間 1か月20日を超え
ない(月曜~金曜の1日6時間以
内)範囲

勤務場所 児童課児童保育係(第1
庁舎1階)



賃金 市条例による
募集方法 4月3日~14日(土曜・
日曜を除く)の午前9時から午後
4時までに履歴書(自筆で記入
し、3か月以内に撮影された写真
を貼付)を、本人が直接、児童課
児童保育係まで持参してくだ
さい。

試験・面接日 4月17日(月)
問合せ 児童課児童保育係(内線
362・363)へ。

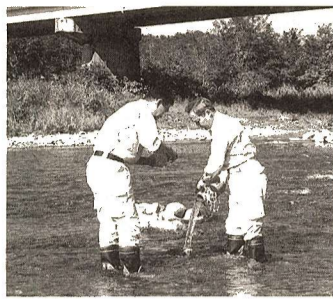
聴覚障害者の方へ

広報や市のお知らせなどの問合せは、FAX552・5150(在宅福祉課FAX)をご利用ください。
問合せ 秘書広報課市民相談係(内線216)へ。

整備された 主要施策等

水辺環境の確保

さて、3期12年間の中で最も感懐し心に残っておりますことは、多摩川の流量が増えたこととでございます。水量の確保と清流の復活のため、再々にわたる要望活動が実り、平成4年、東京都が羽村堰から年間を通して毎秒2トンの水を流すとプレス発表したこととでございます。この放流により、水生生物の生息環境の向上や水質改善はもとより、水辺環境や景観等への回復も図られ、今日、市民の皆さんの憩いの場となっているものと思っております。



多摩川での水質検査

福生駅西口駅前通りの 整備が完了

都市基盤では、本当に長い間の懸案事項でありました福生駅西口駅前通りの整備が完了したこととでございます。東京都の道路整備特別交付金を受け、平成3年度から取組みをはじめました。地元の権利者をはじめ関係者の方々の力で「まちの顔」となります駅前通りが、本年度をもちまして完成を見ることができました。この道路は福生市の施行で、はじめて電線類を地下に埋設する手法を取り入れまし

て、まちの景観の向上を図りますとともに、安全で快適な道路空間を造りました。これにより、商店街全体が明るく歩きやすくなり、より快適な商店街の実現を図ることができたものと思っております。

また、商店街の皆さまには、人が集まる魅力ある商店街づくりに取り組んでいただいていると伺っておりますが、心より感謝しております。

陸橋通りの整備

陸橋通りについては、既に、新奥多摩街道の内出交差点から二小通りの内出交差点までの間につきましては用地測量が実施されまして、これに基づき用地買収のための建物・工作物等の調査並びに土地買収のための評価もされ、昨年12月から買収交渉が進められております。残りの区間の内出交差点から国道16号線までにつきましては、用地測量が完了後、平成12年度に用地買収の説明会が予定されており、完成の暁には、交通安全と交通渋滞の解消が図られるものと思っております。

福生病院の移管は 来年4月から

医療の関係では、平成6年度からの長い懸案事項でありました福生病院の移管がございまして、地域医療を確保するという観点から、将来にわたっての財政的問題等も視野に入れ、移管を受ける方向で確認を進めてまいりました。病院経営は来年の4月からとなりますが、これにより、これまでの診療科目のほか、住民から要望の高かった救急医療についても、休日、全夜間を中心とする2次救急医療体制が整い、市民の皆さまの尊い生命と

福生市長選挙の投票日は、5月14日(日)です

健康を守ることができるとも思っております。

福祉センターは 福祉の拠点

福祉センターでは、今日、老人福祉センター事業をはじめ高齢者在宅サービスや高齢者・身体障害者デイサービスなどの事業も好評で、これによる利用率が大変高いものとなっております。このことは、4月から開始される介護保険事業に先駆け、タイミングよい時期にスタートできましたことと、市民の方々が健康で住み慣れた福生市で安心して暮らしていけることへの条件整備が整ったものと思っております。

循環型社会への取組み

生活基盤では、循環型社会への取組みでございます。昨年10月からスタートしております新たなごみ収集方式への移行に伴う収集量の状況を、本年1月末までの4箇月を前年同期と比較いたしますと、ごみ全体では11.0パーセントの減と約10分の1が減量され、資源の総量では33.2パーセントの伸びとなっております。

また、リサイクルセンター工場棟の稼働。燃やして埋める処理から、ごみをださないリサイクルを進める循環型社会づくりについて、市民の皆さまに御理解・御認識をいただけただけではなく、最終処分場の延命化にもつながったものと思っております。更に、リサイクルセンター内のプラザ棟も一昨年度オープンでき、収集したものの中から再生可能なものについて、修理し展示販売をはじめております。これら一連の取組みを進めましたことは、環境保全にも



平成11年10月から戸別収集

少なからず貢献できたものと思っております。

中学生の海外派遣

教育関係では、児童館と併設の武蔵野台図書館や福生地域体育館の開設もありますが、平成2年度からはじめております青少年海外派遣事業でございます。これまで延べ114人にも上る中学生を派遣いたしました。歴史を学び、文化や言葉、風土に接し、多くの方々との交流をされたことにより、平和な世界をつくることへの貢献や国際的な視野に立って生きることへの自覚と自信へとつながったものと思っております。このことは必ずや将来の福生市を担う人材に育っていただけるものと確信しております。

まちづくりは 市民参加と自己責任

まちづくりの重要な要素は市民参加と自己責任です。平成11年10月の市役所周辺



平成11年10月の市役所周辺

民参加であり、市民一人ひとりが自分が住むまちには自分が支えていく、自分がつくりあげていくという自覚と責任そのものでございます。併せて、受益と負担、権利と義務、自由と規律、そして自助・互助・公助というように、市民の方々に担っていただかなければならない部分があるというところでございます。

第3期総合計画での 取り組み

市行政を預かる者として、行政運営はマラソンではなく、次の方にバトンタッチをしていく駅伝のようなものであると私は認識しております。このようなことから、在任中における舵取りは、正しい方向、公正・公平・清潔で誤りのない判断をすることを中心構えとしてまいりました。その判断の前提条件として、「事実をありのままに知る」、「人の話をよく聞く」、「謙虚な気持ちで人と接すること」、「なぜと問う心を持つこと」、「物を多面的に見ること」、「フレスキブルな心を持つこと」を心掛け、反すうしながら取り組んできたつもりでございます。しかし、まだまだ大きな課題が山積しております。例えば、自由広場の活用、中学校の給食問題、福生病院の経営や将来の建替え問題、都市計画道路の整備、熊川駅や拝島駅問題、横田基地問題、防災対策、商業振興、新庁舎建設問題、合併問題、併せて財源確保や行政評価の導入、更なる行政改革への取組みなどがございます。このようなことから、この4月からスタートいたします第3期総合計画を踏まえて、これまでの流れに新しい想いをプラスし取り組んでいただける方に、タスキをおわたししたいと思っております。

女性問題情報誌『あなたとわたし』 市民編集委員募集!

一人でも多くの人に女性問題を考えるきっかけになるよう、また、女性問題に対する理解と意識の向上を図っていただくため、市では女性問題情報誌『あなたとわたし』を発行しています。応募資格 市内在住、在勤の方で、性別、年齢、経歴を問いません。募集人員 若干名

仕事の内容 企画、取材、原稿作成など、発行までの編集業務

女性問題情報誌『あなたとわたし』第5号を発行! 特集「女性と労働」

市役所、公民館、図書館、施設、地域会館など、市の公共施設において、ご覧いただけます。

応募方法 応募用紙(企画調整課または公民館、図書館にあります)に必要事項を記入し、4月12日(必着)までに郵送または直接、企画調整課へ。問合せ 企画調整課(内線222・223)へ。

新しい『ごみ・リサイクルカレンダー』は届きましたか

ごみと資源の4月1日からの収集日を掲載した『ごみ・リサイクルカレンダー』(4・5・9月分)を配布しましたが、お手元に届きましたか。まだ届いていない場合は清掃課にお問い合わせください。

問合せ 清掃課清掃係(内線332・333)へ。

収納代理金融機関 指定のお知らせ

4月1日からつぎの金融機関を新たに収納代理金融機関に指定しましたので、市税等の納入にご利用下さい。

- 収納代理金融機関 東京都信用農業協同組合連合会
- 収納事務取扱店舗 霞農業協同組合・青梅市農業協同組合・秋川農業協同組合・八王子市農業協同組合・東京南農業協同組合・町田市農業協同組合・東京あぐり農業協同組合・マインズ農業協同組合

リサイクルセンター 好評販売中!

リサイクルセンター内のリサイクルプラザでは、市内の一般家庭から排出された粗大ごみを修復し販売しています。思わぬ掘り出し物に出会うこともあり、なかなか楽しいですよ。合わせて、学習室、工作室のご利用や、工場棟の見学にもおいでください。

問合せ リサイクルセンター(☎552・1621)へ。

- 東京みどり農業協同組合・東京みらい農業協同組合・第一清瀬農業協同組合・東京むさし農業協同組合・東京中央農業協同組合・世田谷目黒農業協同組合・東京あおば農業協同組合・足立農業協同組合・葛飾農業協同組合・江戸川区農業協同組合・伊豆大島農業協同組合・利島村農業協同組合・神津島村農業協同組合・三宅島農業協同組合・八丈島農業協同組合・小笠原島農業協同組合
- ※西多摩農業協同組合は、すでに収納事務取扱店舗になっております。

介護保険が始まりました!

4月1日から、介護保険がスタートしました。これは、今まで本人や家族が抱えてきた介護の不安や負担を、社会全体で支えあうために作られた制度です。

介護する人、介護される人の両方が安心して暮らせる21世紀を迎えるために、みなさんと市、サービス事業者などが一体となって新しい制度を大きく育てていきたいと思います。



介護保険課
内線 365~368

介護サービスを利用できる方は

65歳以上の「第1号被保険者」と、40~64歳の「第2号被保険者」の特定疾病(左表)の方で、介護が必要と判定された方です。

- 特定疾病**
- ①初老期の痴呆(アルツハイマー病、脳血管性痴呆等)
 - ②脳血管疾患(脳出血、脳梗塞等)
 - ③パーキンソン病
 - ④脊髄小脳変性症
 - ⑤慢性閉塞性肺疾患
 - ⑥糖尿病性腎症・糖尿病性網膜症
 - ⑦糖尿病性神経障害
 - ⑧閉塞性動脈硬化症
 - ⑨慢性閉塞性肺疾患(肺炎腫、慢性気管支炎、気管支喘息、びまん性汎細気管支炎)
 - ⑩両側のひざ関節または股関節の著しい変形を伴う変形性関節症
 - ⑪慢性関節リウマチ
 - ⑫後縦じん帯骨化症
 - ⑬脊柱管狭小症
 - ⑭骨折を伴う骨粗鬆症
 - ⑮早老症(ウェルナー症候群等)

介護が必要になったら(新規に申請する方)

まず、市役所介護保険課に申請しましょう。(申請の手続きは指定居宅介護支援事業所や、介護保険施設などで代行もできます。)申請が受け付けられると、認定調査員(市の職員や市から委託を受けた居宅介護支援事業者等の介護支援専門員)が家庭等を訪問して、心身の状態などについて全国統一の85の質問事項をお尋ねします。

▼例えば、「寝返りができま

すか?」とか「ボタンのかけははずしはできません

か?」といった日常生活の様子をお聞きするものです。日頃の状態をそのまま見せてください。

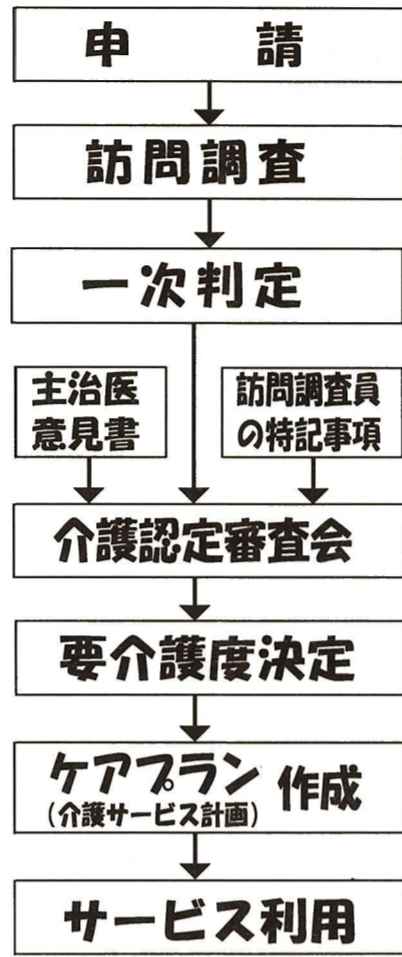
この調査結果をコンピュータに入力すると一次判定ができます。それと、かかりつけの医師からの意見書と、調査の際に書き取ってきた特記事項がそろったところで介護認定審査会にかけて審査判定をします。介護が必要な度合い(要介護度)や、保険で認められる月々の利用額などが決まり、本人に通知されます。

申請はいつでもできます。すでに認定をうけている方でも、心身の状態が変化した場合などは、変更申請することがあります。

認定には有効期間があります

すでに認定を受けている

要介護認定の申請からサービス開始まで



心身障害者タクシー券 またはガソリン券を 給付します!

市では次の対象者の方に心身障害者タクシー券またはガソリン券を給付します。

- 対象者 ①身体障害者手帳1級~3級(下肢機能、体幹機能、内部障害)の方②愛の手帳1度、2度の方③脳性麻痺の方④進行性筋萎縮症の方

心身障害者タクシー券またはガソリン券受給者の方へ

平成12年度分を4月1日から給付します。印鑑を持参のうえ障害福祉係(市役所本庁舎)で手続きして下さい。なお、福祉センターでは、券の給付は行いません。

狂犬病予防注射・新規登録の案内

狂犬病は、狂犬病ウイルスの感染による人獣共通感染症として、犬だけでなく人間を含むすべての哺乳類に感染する病気です。そのため、最も感染しやすい犬は年に1回の狂犬病予防注射を受けなければなりません。ただし、「実施」2週間以内に咬傷事故(人を咬むこと)を起こした犬は注射ができません。

要介護度の区分と認定の大まかな基準

要介護度	認定の基準
要支援	日常生活を遂行する能力は基本的にあるが、浴槽の出入りなどに一部介助が必要。
要介護	1 立ち上がりや歩行などに不安定さがみられることが多い。排泄や入浴などに一部介助が必要。
	2 立ち上がりや歩行など自力ではできない場合が多い。排泄や入浴などで一部介助または全介助が必要。
	3 立ち上がりや歩行など自力ではできない。排泄や入浴、衣服の着脱などに全介助が必要。
	4 日常生活を遂行する能力はかなり低下しており、上記の3の全介助のほか、食事摂取に一部介助が必要。
	5 日常生活を遂行する能力は著しく低下しており、生活全般にわたって、全面的な介助が必要。

サービス利用について

方は、有効期限が切れる前に更新の申請が必要ですが、認定有効期間は、人によりさまざまです。被保険者証に示してありますので、お確かめください。

◎有効期限の2か月前から更新の申請ができます。申請の方法は、新規の申請と同じです。

認定結果通知を受けとったら

「要支援」「要介護1~5」と認定された方は介護サービスを利用できます。

「自立」と判定された方は介護サービスの利用はできませんが、市のその他のサービスを利用できることがありますので市役所に相談ください。

高齢者の介護を社会全体で支える新しい仕組み、介護保険制度が始まりました

「自立」と判定された方は介護サービスの利用はできませんが、市のその他のサービスを利用できることがありますので市役所に相談ください。

低所得世帯の方などの負担軽減について

サービス利用の自己負担上限額(月額)

老齢福祉年金を受給している方で、市民税が世帯全員非課税者	市民税が世帯全員非課税の方(等)	左記以外の方
15,000円	24,600円	37,200円

※支払った額が利用負担上限額を超えた場合、超えた分は、高額介護サービス費として保険から払い戻されます。

ホームヘルプサービスを利用している方で、低所得世帯の方(生活保護受給者や、生計中心者が所得税非課税の方)については平成12~14年度までは、利用者負担が3%となり、その後



サービス利用の苦情などの相談は

東京都国民健康保険団体連合会で受け付けますが、まず市役所の介護保険課にご相談ください。

新しい制度ですので、わかりにくいことがたくさんあることと思います。ご遠慮なく市役所介護保険課にお問い合わせください。

問合せ 介護保険課(内線 365~368)へ。

放置自転車などは撤去します!

駅前放置自転車クリーンキャンペーン 4月10日~12日

市内各駅(東横線を除く)周辺の自転車等放置禁止区域内の駅前広場や道路など、公共の場所に自転車などを長時間放置しますと、市では、警告札を取り付け、その後撤去し自転車保管場所に保管する必要があります。なお、保管した自転車などを返還する際は、撤去保管料(自転車1、000円、バイク2、000円)をいただいています。

なお、撤去した自転車などは利用者の確認に努め、随時利用者に対し引き取りの連絡を行っていますので、連絡を受けた方は保管場所にて引き取られますようお願いいたします。また、自転車等放置禁止区域内で自転車などがなくなつたという方は、一度、保管場所へ問い合わせてください。

問合せ 地域防災課地域防災係(内線277)または福祉市自転車保管場所(福祉市福祉センター内)へ。

ホームヘルパー養成講習2級課程受講者募集

期日 5月15日(月)~7月31日(月)の期間中23日位
場所 福祉センターほか
対象 市内在住で、全日程を受講でき、この講習を受けたことのない次の要件を満たす方

- ▷年齢は18歳以上(高校生は含まない)60歳未満(4月1日現在)の方
- ▷ホームヘルパーとして従事することを希望する方
- ▷従事することが確定している方または、既に従事している方

定員 40人(3級課程修了者20人、その他20人)
※定員を上回る場合は、公開抽選となります。
費用 受講料は無料ですが、テキスト代(10,000円程度)と交通費などは実費負担。
申込み書配布期間・場所 4月8日(土)より社会福祉協議会(福祉センター内)にて。
※日曜を除く。
申込み 4月12日(水)~21日(金)の午前9時~午後4時に社会福祉協議会へ、直接お持ち下さい。日曜を除く。
公開抽選日 4月27日(木)午前10時から福祉センターで行います。
問合せ 社会福祉協議会事業課事業係(福祉センター内 ☎552・2121)へ。

予防注射と新規登録の日程

期日	場	所	時間
4月25日(火)	福東公園		午前10時~10時30分
	福生公園(市民会館下)		午前10時50分~11時30分
	加美平南公園		午後1時~1時30分
4月26日(水)	市役所第4庁舎(中央体育館隣)		午後1時50分~2時20分
	武蔵野橋公園		午前10時~10時30分
	南田園明神下公園		午前10時50分~11時20分
	熊川中央会館		午後1時~1時30分
	保健センター		午後2時~2時50分

おもいやり人に車に この街に

春の全国交通安全運動 4月6日(木)~15日(土)

《目的》交通安全知識を普及し、交通安全思想の高揚を図り、交通ルールの遵守と正しい交通マナーの実践を習慣付けて、交通事故を防止します。

《運動の重点》①子供と高齢者の交通事故の防止 ②二輪車・自転車の交通事故防止 ③チャイルドシートとシートベルトの着用の徹底

《メインスローガン》「おもいやり 人に車に この街に」

《サブスローガン》「おもしろい 人に車に この街に」

子供向け「あぶないよ 飛び出し かけ出し ふざけっこ」
高齢者向け「外出は 明るく自立つ オシャレから」
自転車向け「自転車に 乗ったら あなとも ドライバー」
二輪車向け「見えるのは スピード よりも 良いマナー」
四輪車向け「うちの子は チャイルドシートが 指定席」
放置駐車追放用「街ぐるみ みんなでなくそう 迷惑駐車」
交通渋滞防止用「急ぐなら マイカーやめて バス・電車」

熊川地域体育館								申込み・問合せ ☎552・1980	
事業名	対象	曜日	時間	期間	回数	備考			
エアロビクス教室	一般	火	午前10時～11時15分	5月9日～7月4日	9	先着50人			
ビーチボール教室	〃	火	午後7時30分～9時	〃	9	参加費300円			
卓球教室	〃	火	午後7時30分～9時30分	5月10日～7月5日	9	参加費300円			
		水	午前10時～11時30分						
小学生バスケットボール教室	小学4年～6年生	水	午後2時30分～4時30分	〃	9	保護者の承諾が必要です。			
エンジョイ軽体操教室	一般	木	午前10時～正午	5月11日～7月6日	9				
フィットネス教室	〃	木	午後7時30分～9時30分	〃	9				
太極拳教室	〃	木	午後7時30分～9時	〃	9				
すこやか体操教室	高齢者	金	午前10時～11時30分	5月12日～7月7日	9				
バドミントン教室	一般	金	午後7時30分～9時30分	〃	9	参加費1,000円			
インディアカ教室	〃	土	午前10時～正午	5月13日～7月8日	9	参加費300円			
幼児体操教室	年中児 年長児	土	午後1時30分～2時30分	〃	9	先着45人			
身障者スポーツ教室	身障者	日	午前10時～正午	4月～7月	毎月2回				

中央体育館								申込み・問合せ ☎552・5511	
事業名	対象	曜日	時間	期間	回数	備考			
小学生バレーボール教室	小学4年～6年生	水土	午後2時30分～4時30分	5月10日～7月8日	18	保護者の承諾が必要です。			
小学生バドミントン教室	〃	水土	午後3時30分～5時 午後2時～4時	〃	18	参加費500円			
ビーチボール教室	一般	水	午前10時～11時30分	5月10日～7月5日	9	参加費300円			
レディースフィットネス教室	〃	木	〃	5月11日～7月6日	9				
若草健康教室	高齢者	木	午後1時30分～3時30分	〃	9				
健康体操教室	一般	金	午前10時～11時30分	5月12日～7月7日	9				
ヘルシートレーニング教室	一般	金	午後7時30分～9時	〃	9				
幼児体操教室	3・4歳児	土	午前10時30分～11時30分	5月13日～7月8日	9	先着30人			
幼児体操教室	5・6歳児	土	午後1時～2時	〃	9	小学生を除く先着30人			

ご参加ください
前期
スポーツ教室

■申込み 4月8日(土)から各体育館へ(中央体育館を除き、電話も可)。参加費のあるものは参加費を添えて、直接お申し込みください。
※熊川地域体育館では、幼児を連れての参加をご遠慮いただくことがあります(申込みの際にご相談ください)。

熊川地域体育館
ストレッツチ&
ダンベルエクササイズ

あなたの健康づくりとシェイプアップにお役立てください。
日時 毎週水曜・土曜・日曜
午後7時30分～8時45分
場所 熊川地域体育館
対象 高校生以上の市民
指導 体育館スポーツ指導員
参加方法 当日、個人利用券(150円)を購入し、受付に提出後、会場にお集まりください(事前の申し込み不要)。
問合せ 熊川地域体育館(☎552・1980)へ。

福生地域体育館
ウォーキングと
体力スポーツ相談

効果的なウォーキング方法について指導と相談を行います。
日時 4月16日(日) 午前10時～正午
集合場所 中央体育館
場所 中央体育館及び多摩川中央公園(雨天時は中央体育館)
※当日は、運動のできる服装で、歩数計をお持ちの方はご用意ください。
講師 藤牧利昭氏(体力相談員)
主催 白鳥金丸氏(体力相談員)
申込み・問合せ 中央体育館(☎552・5511)へ。

事業名	対象	曜日	時間	期間	回数	備考
ソフトエアロビクス教室	一般	火	午前10時～11時	5月9日～6月27日	8	先着70人
のびのび健康教室(気功とストレッチ)	65歳以上	火	午後2時～3時30分	〃	8	
卓球教室	初心者 中級者	水	午前10時～正午	5月10日～6月28日	8	参加費300円
ジュニアスポーツ教室	Aコース	小学1年～3年生	午後2時15分～3時15分	〃	8	保護者の承諾が必要です。先着25人
	Bコース		午後3時30分～4時30分			
ダンス教室	初心者	水	午後7時30分～9時30分	5月10日～6月7日	5	身障者の方も参加できます。先着20人
シニア体操教室	50歳以上	木	午前10時～正午	5月11日～6月29日	8	
バドミントン教室(夜間コース)	初心者 中級者	木	午後7時30分～9時30分	〃	8	参加費1,000円
バドミントン教室(午前コース)	初心者 中級者	金	午前10時～正午	5月12日～6月30日	8	参加費1,000円
親子体操教室	3・4歳児と親	土	午前11時～正午	5月13日～7月1日	8	
ビーチボール教室	一般	土	午後7時30分～9時	〃	8	参加費300円

4月の体力スポーツ相談

実際にウォーキングをしながら心拍数や脈波等の測定をして、

第6回 ウォーキング大会
日時 4月29日(祝) 午前8時30分(中央体育館集合)
※雨天中止

児童館であそぼう 4月(その1) 申込みのない行事は当日参加受付

行事名	期日	時間	対象・定員	備考
田園児童館 (☎552・3133)				
将棋教室	5日(水)～7日(金)	午後2時～4時	小学2年生以上20人	※申込み
お花畑でお弁当を食べよう	8日(土)	午前10時30分～午後2時	小学生以上25人	持ち物 弁当、水筒、おやつ、しおり ※申込み
あそびの名探偵	11日(火)	午後3時30分～4時45分	小学生40人	クルクルたこをつくろう ※申込み
	18日(火)		小学生30人	新聞紙であそぼう ※申込み
おはなし会	月曜日	午後3時30分～4時	小学生	「はははるだよ」
よちよちすくすくひろば	火曜日	午前10時～午後1時	0・1歳児と保護者	親子のふれあい、親同士の交流の場です。※4日はお休みです。

※申込み 4月3日(月) 午後4時から4時30分までに田園児童館へ。

武蔵野台児童館 わんぱくランド 参加者募集!

1年間、学校や学年を超えた仲間をつくって、工作や料理、ゲームなどを遊びます。
コース・期間(全30回)
▽火曜コース 5月16日～平成13年3月13日
▽木曜コース 5月18日～平成13年3月15日
※参加できるのはどちらか1

日時 4月15日(土) 午後3時30分
場所 武蔵野台児童館
問合せ 武蔵野台児童館(☎553・8822)へ。

武蔵野台児童館 (☎553・8822)				
行事名	期日	時間	対象	備考
こいのぼりをつくろう	6日(木)～14日(金)	・午前10時30分～11時30分 ・午後3時30分～4時30分	幼児以上	大きなこいのぼりに、みんなの手形をスタンプしよう
のびのびひろば	7日(金)	午前10時30分～11時	0・1歳児と保護者	おかあさんとあそぼ
お花見にいこう	8日(土)	午前10時～午後4時	小学2年生以上20人	雨の時は中止です。 ※申込み

※申込み 4月6日(木) 午後4時から4時30分までに本人が武蔵野台児童館へ。定員を超える場合は抽選。

熊川児童館 (☎539・1515)				
行事名	期日	時間	対象	備考
くまさんひろば	10日(月)	午前10時30分～11時30分	2歳以上の幼児と保護者	「フープであそぼう」動きやすい服装で参加してください。親子共上は持参
スポーツわいわい「友達をくわがゲーム大会」	13日(木)	午後3時30分～4時30分	小学生以上	持ち物 上ばき
こぐまひろば	18日(火)	午前10時～正午	0・1歳児と保護者	親子のふれあい、親同士の交流の場です。
おはなしのひろば	19日(水)	午前10時30分～11時	幼児と保護者	エロソフター「はらぺこザウルス」ほか
工作トントン「くわがきいふしき望遠鏡」	19日(水)	午後3時～4時30分	小学生以上 24人	材料費50円 ※申込み

※申込み 4月5日(水) 午後4時から4時30分までに本人が熊川児童館へ。定員を超える場合は抽選。

施設公開

都立織維工業試験場施設公開＝4月19日(水)・20日(木) 午前10時～午後4時 研究施設・機器の公開・実演、都内伝統工芸品展示、生活に役立つ繊維の知識コーナー、先着300人の方への苗木配布ほか 問合せ 東京都立織維工業試験場〔八王子市明神町3-19-1(代表☎0426・42・7175)〕へ。

一票で希望を託そう市長選

公民館の 教室&講座

公民館本館 ☎552・1711
公民館松林分館 ☎552・3624
公民館白梅分館 ☎553・3454

申し込み
問合せ

ふっさ女性フォーラムを 準備する会にご参加を!

「ふっさ女性フォーラム」の実施に向けて、準備会が始まります。私たちが女性と男性が一人の人間として豊かに生きるために、身近な生活の中で女性共通の問題などを、みなさんと話し合っています。様々な意見を出し合い今年の「ふっさ女性フォーラム」を一緒に作っていきませんか?企画・運営に携わってみたい方、ぜひご参加ください。

日時 4月11日(火)午後7時
場所 公民館本館
申込み・問合せ 4月4日(火)から公民館本館へ。

公民館本館 ☎552・1711
公民館松林分館 ☎552・3624
公民館白梅分館 ☎553・3454

聴覚障害者のための 映画会(字幕つき)

「卓球温泉」
夫や息子との生活に疲れ、家出した園子さんは、行き着いた温泉場をいつのまにか卓球で盛り立てるはめに…。日本では珍

福生市プチギャラリー 4月の展示案内

開館時間：午前10時～午後7時(毎週月曜日休館)

第一展示室 (2階)	
TOM'S LIFE 写真展	8日(土)～9日(日)
NHK羽村教室 初めてのスクッチ	11日(火)～16日(日)
ひまわり共同作業所作品展	18日(火)～20日(木)
FlowerWorkshop TheOne&Only ワグ-アルゾウ作品展"春を飾る"	21日(金)～23日(日)
第二展示室 (3階)	
のびのび展(児童画)	22日(土)～23日(日)
第一・第二展示室 (2・3階)	
アトリエかくま 第7回絵画展	27日(木)～30日(日)

利用についての申込み・問合せは
福生市プチギャラリー(☎551・1316)へ。

プチギャラリーはエレベーター設置工事が終了し、より利用しやすくなりました。皆様のご協力ありがとうございました。

教育委員会だより

平成12年第2回教育委員会定例会が2月18日に開催され、次の議案について審議されました。

- 福生市社会教育委員の設置に関する条例の一部を改正する条例に対する意見聴取について
- 福生市図書館協議会条例の一部を改正する条例に対する意見聴取について
- 福生市公立学校非常勤職員規則の一部を改正する規則について
- 福生市市体育指導委員に関する規則の一部を改正する規則について
- 平成11年度福生市一般会計補正予算(第5号)の原案中教育費に対する意見聴取について
- 平成11年度一流スポーツ観戦事業について

以上3件についても、地方分権一括法の改正に伴い、文言の整理が必要となったための改正で、原案のとおり可決されました。

●福生市公立学校非常勤職員規則の一部を改正する規則について

●平成12年度福生市一般会計予

市制30周年記念・郷土資料室開設20周年記念特別展示

よみがえる武蔵國刀工展

～福生市に譲与された赤羽刀・接収刀剣類～

4月7日(金)～5月7日(日)

※休館日(毎週月曜日・4月30日・5月2日・4日・6日)

時間 午前10時～午後5時
場所 郷土資料室 ※入場無料
問合せ 郷土資料室(☎530・1120)へ。

市民会館主催事業のチラシ配布員募集

市民会館主催事業のPRのお手伝いをしてくださる方を募集します。内容は市民会館主催事業のチラシの戸別配布です。

回数：年間約6回、配布区域は市内で、1回当たりの配布部数は一人約1,000部程度です。

募集人員 15人
募集期間 4月4日(火)～28日(金)

応募資格 市内在住の18歳以上の方で、自転車または徒歩でチラシの各戸配布ができる方。

☆お礼として各主催事業に招待させていただきます。

※採否の結果は、後日、市民会館から連絡します。

申込み・問合せ 市民会館(☎552・1711)へ。

市民会館催し物インフォメーション

電話予約・問合せ 市民会館(☎552・1711)へ。

7月20日(祝) 午後2時30分開演

市民会館大ホール

▶▷全席指定◀◀
大人1,500円
小人1,000円(小・中学生)
4月22日(土)発売!!

市民会館 ☎552・1711
かたばみ楽器 ☎551・0038
西多摩新聞社 ☎552・3737
井上商店(あきる野市) ☎596・1533
ブックスタマ
福生店 ☎552・8141
小作店 ☎555・3904
羽村店 ☎578・2660
千ヶ瀬店 ☎0428・24・2450

児童劇「竜王岳のひみつ」

この物語は大岡秀吉が、朝鮮にまで兵をおくっていたころのお話です。「村のいたずらっ子、仙太の夢は大岡様みたいな、立派な侍になること」
子どもたちの夢と、人間の勇氣、やさしさが「冒険活劇」として舞台の上で繰り広げられます。

出演：劇団ひまわり

記念講演会

福生市に譲与された赤羽刀 ～下原刀工と江戸の刀工～

日時 4月15日(土)
午後2時～3時30分
場所 中央図書館2階研修室
定員 100人(要予約)
講師 後藤安孝氏(財団法人日本美術刀剣保存協会評議員・三多摩支部長)
申込み・問合せ 4月7日から電話で郷土資料室(☎530・1120)へ。

展示資料の中には宮本武蔵の愛刀を作ったと言われる上総介藤原兼重制作の刀や、中里介山著作『大菩薩峠』の主人公公龍之助の愛刀武蔵太郎安國制作の刀、新撰組隊長近藤勇が愛用した長曾祢虎徹の子興正制作の脇指など名刀がたくさん含まれています。赤羽刀は日本の歴史と伝統文化を現代に伝えてくれる貴重な資料です。

譲与された刀剣類はすべて展示しますので、ぜひご覧ください。

主な展示品
・刀(武州下原住照重)
・刀(山本内記康重)
・刀(武蔵太郎安國)
・刀(上総介藤原兼重)
・刀(長連斎綱俊)
・太刀(長旨作)
・脇指(長曾祢興正)
・刀(大和守安定)

福生市長選挙の投票日は、5月14日(日)です

国民健康保険だより

偽造された被保険者証にご注意を!

大変ショッキングなことですが、最近、「被保険者証が偽造されて使用されている」との情報があります。

被保険者証は、「国民健康保険の被保険者であることを証明するもの」で、医療機関の窓口にて提示することにより保険診療が受けられるものです。

今回明らかになったのは、被保険者証が偽造され、それが、本来の使用目的以外で使用された

ケースです。被保険者証を、このように使用することで迷惑や被害を被っても、市で責任を負えません。被保険者の皆さんは、偽造を防止するためにも、盗難や紛失などにご注意ください。

国民健康保険の加入と届け出

市が運営する国民健康保険は、他の各種健康保険や共済組合、あるいは国民健康保険組合などの保険に加入することができない自営業者や農業者の方などを対象に、被保険者の病気がけが、出産、死亡といった保険事故について一定の保険給付を行う制度です(皆さんが納める保険料や国、都補助金などが保険給付の原資となり、互助制度とも言えます)。

市税の納付は便利な「口座振替」で

市では市税の納付に口座振替をお勧めしております。この制度は、金融機関並びに郵便局があなたに変わってご指定の預金口座から各納期の最終日に自動的に振替えられるもので、納期ごとに納めに行く手間が省け、納め忘れもなくなり大変便利です。

◆手続きは簡単です

希望する取扱金融機関等に、次のものを持参のうえ、申し込んでください。

口座振替手続きに必要なもの
納税通知書・預金通帳・預金の

◆取扱金融機関◆◆◆

- あさひ銀行、さくら銀行、三和銀行、住友銀行、第一勧業銀行、中央三井信託銀行、東海銀行、東京都市銀行、東京三菱銀行、東和銀行、東日本銀行、富士銀行、青梅信用金庫、西武信用金庫、多摩中央信用金庫、東京労働金庫、振興信用組合、大東京信用組合、西多摩農業協同組合、郵便局、東京都信用農業協同組合連合会及び東京都内の各農業協同組合

納期内納税にご協力を

納め忘れはありませんか

平成11年度分 市・都民税 固定資産税・都市計画税 軽自動車税

◎もう一度、納税通知書をご確認ください。 問合せ 税務課収納係(内線237~239)へ

乳幼児の予防接種(個別接種)

乳幼児の予防接種のうちで、三種混合(百日せき・ジフテリア・破傷風)・麻しん(はしか)・風しんは個別接種です。年間を通じて実施していますので、お子さんが接種年齢に達したら、体調のよいときに指定医療機関で接種しましょう。 接種年齢(対象年齢) ◇麻しん 1歳~3歳(1歳~7歳6か月未満)

◇三種混合 6か月~5歳6か月(6か月~7歳6か月未満) ◇風しん 1歳~3歳(1歳~7歳6か月未満) 場所 下表の市内指定医療機関 持参するもの 母子健康手帳、予診票(記入したもの) ※詳しくは、市から交付された予防接種手帳をご覧ください。

問合せ 保健センター(☎552・0061)へ。

個別接種指定医療機関(変更する場合があります)

Table with 6 columns: 医療機関, 所在地, 電話, 受付時間(午前/午後), 受付日. Lists various medical facilities and their operating hours for individual vaccinations.

◎他の各種健康保険や共済組合、あるいは国民健康保険組合に「加入されている方」や「加入すべき方」(法人の事業所に勤務する正社員や、勤務時間、勤務日数がそれぞれ正社員の4分の3以上あるパートタイマーやアルバイトなども含まれます)は、国民健康保険に加入できません。 ◎国民健康保険は通常、市区町村ごとに運営されていますので、転入や転出などの際は、切り替え(加入又は喪失)手続きが必要となります。

続きが必要です。 ◎国民健康保険は、住民基本台帳の世帯単位で管理され、また、被保険者証も原則、世帯に1枚交付されます(他の社会保険に加入されている方を除きます)。 ◎世帯主は、加入する被保険者の納税義務を負うとともに、加入する被保険者に異動(転入や転出、社会保険加入や脱退、出生や死亡など)があったときは、14日以内に届け出を行う義務を負います。 ◎必要な手続きや必要書類は別表のとおりです。 なお、手続きにより窓口で被保険者証を受け取る場合は、身分証明書(運転免許証やパスポートなど)も持ちください。 ※年度始めは、窓口が大変込み合います。必要なものをそろえて、時間に余裕をもっておい

国民年金だより

平成12年度の国民年金保険料納入通知書をお送りしました

平成12年4月分から平成13年3月分の国民年金保険料納入通知書をお送りしました。納入通知書が届かなかったり、住所・氏名などに間違いがあったときはお早めに年金係へご連絡ください。 また、1年前納、半年前納の割引率の良い前納制度を利用して納め忘れの解消に努めましょう。1年前納及び半年前納の納付期限は4月28日(金)までです。平成11年4月分から平成12年3月分の国民年金保険料の納

出生記念に市の木・市の花プレゼント

平成11年9月1日から平成12年2月29日までに生まれた赤ちゃんに、市の木(もくせい)、または市の花(つつじ)を差し上げます(該当される方々にはハガキでお知らせします)。 配布日時・場所 4月29日(祝)午前10時~正午、午後1時~4時までの間に市役所前庭へおいでください。 問合せ 経済課農業緑化係(内線323)へ。

変更のお知らせ

広報ふっさ3月15日号の「4月の歯科休日診療所」に一部変更がありました=4月2日(日)は河野歯科医院〔福生市南田園3-2-38(☎553・2829)〕に、4月16日(日)は佐久間歯科福生分院〔福生市東町3-10栄和ビル4F(☎553・2525)〕に変更となりますので、ご注意ください。