

発行 福生市
〒197 8501 東京都福生市本町5
編集 総務部秘書広報課
代表電話
042-551-1511

	人口	前月比
人口(男)	62,124 人	(11人増)
人口(女)	31,486 人	(6人減)
世帯数	30,638 人	(17人増)
	26,548 世帯	(28世帯増)



成人の日記念行事 二十歳の門出を祝う

市では、成人となられる方々を励まし、お祝いするために「成人式」を行います。

昭和54年4月2日から昭和55年4月1日までに生まれた方には、年内に案内状をお送りします。

日時 1月10日(成人の日)午後1時受付
午後1時30分開式

場所 市民会館大ホール

なお、今回はみなさんの仲間が実行委員会でいろいろな催し物を企画し、みなさんのご来場をお待ちしています。

《つどい》

時間 午後2時30分～4時30分

場所 市民会館及びさくら会館など

問合せ 社会教育課社会教育係(☎552・5511)へ。

年末のごみは 最終日を避けてお早めに

ごみと資源の収集は、年末から年始にかけて別表のとおり休ませていただきます。その間のごみと資源は家庭内(または事業所内)での保管をお願いします。

なお、例年清掃課窓口及び町会などを通じて配布しました年末年始用ごみ袋は配布いたしませんので、ご協力をお願いします。

問合せ 清掃課清掃係(内線333)へ。

年末年始のごみなどの収集日程

種類	年末	年始
ごみ・資源	戸別回収 12月30日(木)まで	1月5日(水)から
	拠点回収 12月28日(火)まで	
※年末年始は、回収協力店や公共施設が資源物であふれてしまいますので、出さないようにしてください。また、年末年始期間以外でも、お店や施設が閉まっている時も出さないでください。		
粗大ごみ	申込みは12月17日(金)まで受け付けます (☎552・1621または☎551・9150)	1月5日(水)から
し尿浄化槽	申込みは12月22日(水)まで受け付けます (☎551・1511内線333)	1月5日(水)から

福生七夕まつり実行委員会では、七夕まつりが来年50周年を迎えることを記念して、市民の方の作詞・作曲で七夕音頭を募集します。詞と曲をセットでご応募ください。詳細は経済課にある要綱をご覧ください。



締切り 1月14日(金)
応募先・問合せ 経済課商工係(内線322)へ。

福生七夕音頭募集

1月10日(成人の日)は ごみを収集します

平成12年1月10日は、『ごみ・リサイクルカレンダー』のとおり市内全域において燃やせるごみの収集をします。また、1月15日は土曜日のため収集はいたしません。

なお、カレンダーでは1月15日が「成人の日」となっていますが誤りです。お詫びして訂正いたします。

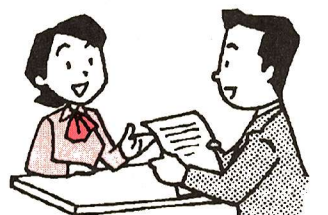
年末年始 市役所などの 休業期間

年末になると窓口は
大変混雑します

ご用の方はお早めに

年末年始は、左表のとおりお休みさせていただきます。ただし、戸籍関係の届け出は、出生、死亡、婚姻などの届け出に限り、市役所本庁舎1階の警備員室で受け付けます。なお、例年、年末になると窓口が大変混雑します。ご用の方はお早めにお済ませください。

市の指定金融機関が 替わります



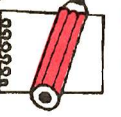
市の収入、支払いなどの事務を取り扱う指定金融機関が平成12年1月1日から「さくら銀行」より「あさひ銀行」に替わります。市民の皆さんが税金などを納入する場合は、いままでと変わります。問合せ 会計課(内線516)へ。

毎月1日発行の「広報ふっさ」は1月に限り4日の発行となります。

	28日(火)	29日(水)	30日(木)	31日(金)	1/1(祝)	2日(日)	3日(月)	4日(火)	5日(水)	備考
市役所、福祉センター、社会福祉協議会、シルバー人材センター、田園児童館、武蔵野台児童館	平常どおり	休業				平常どおり				福祉センター内おまち図書館(第2、第4土曜日開設)は、1月8日(土)はおまち整理のため休館します。
市民会館・公民館、松林分館、白梅分館、茶室「福庵」、地域会館(扶桑、かえて、松林、白梅、わかぎり、わかたけ、田園、さくら)福祉センター(地域施設としての利用)	午後5時まで業務を行います	休業				平常どおり				※プチギャラリーは改装工事のため休館中
中央図書館・郷土資料室、わかぎり図書館、わかたけ図書館、武蔵野台図書館	休業				平常どおり				4日は館内整理のため休館します。	
中央体育館、熊川地域体育館、福生地域体育館	休業				平常どおり					
加美平野球場、南公園グラウンド、市営競技場、福東総合グラウンド、多摩川中央公園グラウンド、各テニスコート	休業				平常どおり					
福生野球場	12月1日(水)～3月31日(金)まで休場									
学校体育施設	12月26日(日)～1月7日(金)まで休場									
リサイクルプラザ	平常どおり	休業				平常どおり				
瑞穂斎場	平常どおり	休業				平常どおり				12月29日、1月4日は友引のため、受付業務のみ行います。問合せ 瑞穂斎場組合事務所(☎557・0064)へ。

全国中学生人権作文コンテスト

入選作品が発表されました



都内156校から18、951編の作品が寄せられました。福生市からは3校、615

編が応募され、東京都大会優秀賞に1編、奨励賞に2編、三多摩人権擁護委員協議会長賞に3編の作品が選ばれました。東京都大会優秀賞 笹本直子さん(二中3年) 「新しい自分との出会いのためにも」

森田由紀さん(一中2年) 「高齢者を大切にしよう」 関根和泉さん(三中2年) 「いじめ」 三多摩人権擁護委員協議会長賞 小松ゆかりさん(一中3年) 「二人一人の人権」 大中陽さん(二中3年) 「相手の立場を理解して」 須崎友美さん(三中2年) 「差別について」

消防団出初式

1月9日(日)午前10時



昨年の出初式

新年恒例の福生市消防団出初式が行われます。皆さん、お誘い合わせのうえご覧ください。

また、これに伴い、当日、出初式の合図として午前8時30分にサイレンを鳴らしますので、火災とお間違えのないようにご注意ください。

日時 1月9日(日)午前10時 場所 福生第七小学校校庭(雨天の場合は同校体育館) 問合せ 地域防災課地域防災係(内線277)へ。

人権とは、人間が生まれながらにして持っている権利で、全ての人が等しく幸せな生活を営むために欠くことのできない基本的な権利のことです。お互いに思いやりの精神を忘れず、豊かな人間関係をつくり、明るく幸せに暮らしていきたいものです。 問合せ 秘書広報課市民相談係(内線216)へ。

駅前放置自転車クリーンキャンペーン

1,000円、バイク2,000円)をいただきます。駅及び駅周辺にお越しの際は、各駅の自転車等駐車場を利用しましょう。

1月11日から13日まで

◆駅周辺の放置自転車などは撤去します！市では、市内各駅(東福生駅を除く)周辺の自転車等放置禁止区域内の駅前広場や道路など、公共の場所に自転車などを長時間放置すると、警告札を取り付け、その後に自転車保管場所に撤去しています。なお返還の際は、撤去保管料(自転車1,000円、バイク2,000円)をいただきます。福生市自転車保管場所(福生412-6(☎530・1162))へ。

1月の無料相談

Table with columns: 相談内容, 期日, 時間, 場所, 備考. Lists various consultation services like legal, tax, and social welfare.

1月10日の成人の日には市民会館で成人式が行われます。今回は、式典後に「成人のつどい」も行われますが、その計画を練っているのは新成人の実行委員の皆さんです。

佐藤さん「リラックスして参加してください。記念写真のコーナーとか、小中学校の時の卒業写真の展示も。その他もお楽しみに。立食形式

青海さん「久しぶりなので、ちょっとこわいような気もするけど楽しみにしています」 佐藤さん「小中学生の時以来の懇談の場になると思います」

青海さん「人との出会いが、今後は成長というところ、今後の成長というところ、難しいことではないかなと思います」

市内から少しでも交通事故をなくすことを目的に、福生市交通安全推進委員会による「交通安全新年街頭指導出動式」が行われます。

これは、今年もさらに交通安全全に対する意識を高め、行動していたらどうかという市民の皆さんに改めてお願いし、自覚していただくことを目的に、福生市交通安全推進委員会による「交通安全新年街頭指導出動式」が行われます。

交通安全新年街頭指導出動式 だこうとするものです。今年も事故を起こさないよう、う、また、事故にあわないよう「ありがとう 笑顔でかわす 良いマナー」を心掛けましょう。

福生NOW

初の試みの『成人のつどい』 成人のつどい実行委員



大森綾子さん、神田圭介さん、佐藤大策さん、青海伸一さん、村野幸雄さん

青海さん「楽しい会にしたいので、みんな来てほしい」

◆今の自分、10年前の自分、10年後の自分についてどう考えますか

大森さん「人と会うことやしゃべるのが苦手だったけど、今は積極的に話さなくなったかな。10年後は、もっともっといろんなことをできる人になりたい」

青海さん「従来形式の式典だけでなく、みんなで楽しく集まれる場にしたいですね」

◆大森さん「自分達の案をどんどん出して計画しています」

大森さん「人と会うことやしゃべるのが苦手だったけど、今は積極的に話さなくなったかな。10年後は、もっともっといろんなことをできる人になりたい」

◆大森さん「人と会うことやしゃべるのが苦手だったけど、今は積極的に話さなくなったかな。10年後は、もっともっといろんなことをできる人になりたい」

◆大森さん「人と会うことやしゃべるのが苦手だったけど、今は積極的に話さなくなったかな。10年後は、もっともっといろんなことをできる人になりたい」

◆大森さん「人と会うことやしゃべるのが苦手だったけど、今は積極的に話さなくなったかな。10年後は、もっともっといろんなことをできる人になりたい」

◆大森さん「人と会うことやしゃべるのが苦手だったけど、今は積極的に話さなくなったかな。10年後は、もっともっといろんなことをできる人になりたい」

聴覚障害者の方へ 広報や市のお知らせなどの問合せは、FAX552・5150(在宅福祉課FAX)をご利用ください。問合せ 秘書広報課市民相談係(内線216)へ。

循環型社会をめざして

11月の横田基地飛行回数 測定場所 熊川1571番地誘導灯付近 飛行回数 前年同月比 福生市役所屋上 飛行回数 前年同月比

国民健康保険だより

あなたの医療費の主な財源は保険税です



あなたにかかる医療費は、医療機関の窓口でお支払いいただく自己負担分、国などの補助、そして保険税でまかなわれています。

国民健康保険は、助け合いによってみなさんの健康を守っていただく大切な制度です。医療費を心配せずに安心して医療が受けられる体制づくりが重要です。

国保の加入資格

国民健康保険は、被保険者の病気、けが、出産、死亡といった保険事故について一定の保険給付を行う医療保険です。

福生市に住所があって、「他の健康保険制度などに適用される人等」以外は、本人の意志にかかわらず、法律上当然に国民健康保険の被保険者となります。

①健康保険や各種共済組合、船員保険などに適用される被保険者とその被扶養者
ア常時5人以上の従業員が働いている会社、工場、商店、事業所は、健康保険に加入しなければなりません(強制適用事業所)。

振り込みのお知らせ

特殊疾病患者福祉手当、心身障害者福祉手当、老人福祉手当、障害者・高齢者住宅家賃助成、介護費用助成金(8月分~11月分)を12月20日前後に振り込みます。

市税・国保税にかかる延滞金及び還付加算金の率が変わります

平成12年1月1日より、当分の間の措置として、前年11月末日を経過する時における特例基準割合が年7.3%を下回る場合、その年内(1月1日から12月31日まで)の延滞金及び還付加算金(年7.3%の割合の部分に限る)の割合は、特例基準割合とする。

Table showing the change in special benchmark ratio from 7.3% to 4.5% (standard ratio 0.5%) effective from January 1, 2020.

問合せ▷税務課収納係(内線237~239)▷保険年金課保険税係(内線314)へ。

リサイクルさせよう限りある資源

Table titled '1月の資源回収予定' listing collection dates and locations for various items like paper, plastic, and metal.

戦没者等の遺族に対する第七回特別弔慰金(国庫債券額面24万円)が次の戦没者の遺族に支給されます。

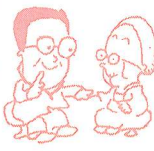
平成7年4月1日から平成11年3月31日までに公務扶助料、遺族年金等の受給者をもつ者(戦没者の妻、父母等)がすべて失権(死亡等)し、平成11年4月1日において、その年金等の受給権者がいない場合、

国民年金だより

国民年金はもしものときの安心です

員のおおむね4分の3以上ある場合は、健康保険の適用になります(2か月以内の短期間の場合を除く)。

あなたや家族がかかった医療費を通知します



国民健康保険制度と健康に対する理解を深めていただくため、世帯主やご家族が国民健康保険で受診された医療費(9月診療分)と、柔道整復師による医療費(10月請求分)の額などを、今月末にお知らせします。

官公署だより

田無市と保谷市が合併した時の「新しい市の名前」募集!

田無市と保谷市が合併した時の「新しい市の名前」募集! 対象 なたたでも応募できます。

戦没者等の遺族の方へ

戦没者等の遺族に対する第七回特別弔慰金(国庫債券額面24万円)が次の戦没者の遺族に支給されます。

平成7年4月1日から平成11年3月31日までに公務扶助料、遺族年金等の受給者をもつ者(戦没者の妻、父母等)がすべて失権(死亡等)し、平成11年4月1日において、その年金等の受給権者がいない場合、

ぜん息予防等講演会

日時 1月13日(木)午後1時30分~3時30分
場所 八王子市学園都市センター
タイイベントホール(八王子東急スクエアビル内12F)

水道事務所

水道管の凍結にご用心!

寒さが一段と厳しい季節になりました。水道管を防寒して凍結事故を防ぎましょう。

水道管が凍結すると、水が出なくなったり、管が破損するなど、水が必要ときに大変困ります。特に、建物の北側にある水道管やメーターボックスには必ず防寒対策をしましょう。

Table listing water utility contractors in Fussa City, including names, addresses, and phone numbers.

福生市社会福祉協議会 介護保険・居宅支援事業 非常勤職員を募集! 職種と募集人数・資格 介護保険におけるケアマネジメント、5人程度、介護支援専門員(ケアマネジャー)の資格を有する方(年齢不問) ※報酬は、実績出来高払いです。

お詫びと訂正 11月15日発行の「市税だより」に掲載の固定資産税額の算出例(土地)で、「①2,738,000÷(32,200,000×100)=51%」は「①2,738,000÷(32,200,000×1/6)×100=51%」の誤りでした。お詫びし、訂正させていただきます。問合せ 税務課資産税係(内線234)へ。



コンピュータ西暦2000年問題に備えて

コンピュータ西暦2000年問題とはどんなことでしょうか

西暦2000年を迎えるに当り、コンピュータが正常に稼動しなくなると心配されています。その原因は、年表示を4桁の数字ではなく、下2桁の数字を用いてきたことにあります。今年、99年となっていますが来年2000年には、00年となり、コンピュータは2000年であるのか1900年であるのか、指示がないと区別ができなくなります。そこで、誤作動等何らかの問題が生じるのではないかと言われているものです。

どんな影響が出るのでしょうか

現代は、産業から生活まで、あらゆる分野でコンピュータが使われています。2000年問題に対して何らの準備もせず2000年を迎えようとして、その時にコンピュータの誤作動が一度に大量に発生すれば、さまざまなトラブルの発生が懸念され、社会経済や市民生活に重大な影響を及ぼすと考えられます。しかも、正確な影響の程度や範囲、問題の発生の有無等は、誰にもわからないというのが、正直なところです。金融、電気、ガス、通信、交通、医療、水道などの各分野では、この問題を解決するための取組みが行われ、想定される問題に対する対策はほとんど完了したと発表されています。それでも各事業者は、万が一の事態を考えて、問題の発生が強く指摘されている年末年始には、待機職員数を増やすなどの、特別の体制をとることに なっています。このように、サービスを提供する側は、できるかぎりの体制をとることに なっています。

対応状況

私たちの生活にとって特に深い係わりを持つ、金融、エネルギー、情報通信、交通、医療、民間重要5分野の対応状況は次のとおりです。

1 金融
主要銀行、地方銀行、第二地方銀行では、9月末までに重要なシステムの修正・模擬テストが完了しています。危機管理計画については概ね作成を完了しており、模擬訓練等を通じて内容の検証を行っています。

2 エネルギー
①電力
制御系の重要システムについては、9月までに99.5%まで修正、模擬テストを完了しており、残りについても11月中旬までに完了しています。2000年問題により発電所の安全・安定運転に支障が生じることはないものと判断されています。

***東京電力青梅営業所 問合せ：0428-22-3111**

②都市ガス
大手都市ガスでは、2000年問題による供給、安全面の問題は発生しないと判断されています。

***武陽ガス 問合せ：551-1621**

・原料の受入、ガスの製造、ガスの供給、ガス料金等の事務処理、販売に関わったガス器具等問題のないことが確認済みです。

3 情報通信
①電気通信
電話・専用線等の通信系重要システムは、修正、模擬テストを、また、第一種電気通信事業者65社が参加した相互接続テストもそれぞれ9月末までに完了しています。

②放送
制御系重要システムは、修正、模擬テストをほぼ完了し、主要事業者は危機管理計画を策定済みです。

4 交通
航空では、全定期航空会社12社で、鉄道では、主要鉄道事業者37社で、海運では主要旅客船事業者57社で、それぞれ重要システムの修正、模擬テストを完了しており、危機管理計画も策定済みです。

5 医療
マイクロチップ搭載医療器具の確認又は修正、模擬テスト等の対応、及びすべての医療機関についても危機管理計画の策定を完了することになっています。

福生市の今までの取組み

1 国や東京都の取組み
政府は、昨年9月「コンピュータ西暦2000年問題に関する行動計画」を策定し、官民を挙げた具体的行動の徹底を図ってきました。また今年10月下旬には、万一の場合に備え、地方公共団体、民間事業者と密接な情報連絡網を構築して、政府の危機管理体制の強化を図るとともに、直接国民に対し心構えや準備を呼びかけています。
東京都も、都民の生活と安全を守り、東京の都市機能を保全するために、東京都が保有するコンピュータシステム等の対策とともに、関係機関への指導・要請等を行ってきました。11月には、現在の状況を踏まえ、不測の事態に備えた危機管理体制とし

て、年末年始の期間、都知事を本部長とする災害対策本部を設置し、万全の体制で臨むことにしています。

2 福生市の取組み
福生市としても、自治省が今年5月に作成・配布した「《コンピュータ西暦2000年問題》地方公共団体のための危機管理計画策定の手引」に基づき、去る8月に助役を責任者とする「福生市コンピュータ西暦2000年問題対策本部」を設置し、さらにその「本部」の下に33名による作業チームを編成し、住民票・印鑑証明・国民健康保険・税などの基幹システムをはじめ対象とする重要業務の修正作業、模擬テスト、代替措置、復旧計画等を全て終了しています。それでも問題が生じた場合に備えてバックアップ等の作業を年末の仕事終了後に済ませ、そして1月1日午前8時30分から、それぞれの担当の職員は一斉に業務の確認を行い、最終的な対応を期す予定です。
政府は、年末年始重大な事態の発生如何にかかわらず、首相官邸において所要の体制を確立して臨むとしています。また、先ほども触れましたが、11月に東京都は、「都の地域において、ライフライン、医療など都民生活に密接にかかわる分野における重大な影響を回避する。」ことを目指して、不測の事態が発生した場合に備え、知事を本部長とする災害対策本部を設置することを決めました。
福生市としても国や東京都の対応を踏まえ、12月31日の午後11時から1月1日の正午まで、地域防災計画に基づく市長を本部長とする災害対策本部を設置し、万全の体制を確立して臨みます。また、その前後2日間は、情報連絡体制期間といたします。市民の皆さんからの相談・問合せに対しては、相談窓口を設けて対応してまいります。さらに、事態の進展によりましては、広報車や市防災行政無線の有効な活用なども考えています。

どんな準備が必要でしょうか

それでは、私たちは、年末年始どんな心構えや準備が必要なのでしょうか。政府の高度情報通信社会推進本部（本部長・小淵恵三首相）は、10月29日、次のように、国民に呼びかけました。

①食料、飲料水等	食料の供給や電気、ガス、水道等については大きな問題が発生しない見通しです。ただ、地震、風水害等の備えのように2、3日分の保存のきく食料、飲料水の備蓄、救急箱、懐中電灯、ラジオ、乾電池等について、この際点検をお奨めします。
②預貯金の記録等	各金融機関、郵便局の預貯金記録は、データのバックアップを取ることで大きな問題が発生することはない見込みです。念のため、年末年始までに受け取る領収書等を保管し、来年1月以降に受け取る請求書等について誤りがないか、確認をお奨めします。
③現金引き出し	各金融機関、郵便局では、預貯金の払戻し等に支障が生じないよう、万全の体制で臨むので、例年通り対応されることをお奨めします。多額の現金を手元に置くと、盗難等の危険があることも充分注意を払う必要があります。
④灯油・ガソリン等	石油関連企業は、灯油・ガソリン等の供給については、支障がないよう万全の体制で臨むこととしており、国内には約166日分に相当の石油も備蓄されています。各家庭では例年通り、備え付けのタンク等に適当な量の確保をお奨めします。
⑤医薬品等	常備薬等については、この際必要なものがあるか点検することをお奨めします。在宅療養中で医療機器を使用されている場合は、主治医に事前に必ず相談してください。心臓ペースメーカー等の患者の生命に影響を与える可能性がある医療機器については、これまでの調査により問題が発生することはない見込みです。
⑥身近な家電製品等	パソコン、ファックス、電話、ビデオ等の一部では、日付表示のずれ等が起きるものがあります。疑問点があれば、各メーカーのお客サービス窓口やホームページ等で確認されることをお奨めします。冷蔵庫、洗濯機、掃除機、電子レンジ、炊飯器、エアコン等には、問題は起きない見通しです。
⑦年末年始における電話及びインターネットの利用	電話やインターネットに大きな問題は発生しない見通しです。ただ、特定の地域に電話等の利用が集中した場合には回線がつながりにくくなる場合があります。年末年始に電話やインターネットがつながるかどうかの確認やお急ぎでない要件の通話や通信を控えていただきますようご協力をお願いします。
⑧年末年始の旅行	国内旅行については、問題はない見通しです。海外旅行については、国によって不都合が生じる可能性があることも考慮して、余裕を持った計画等を立てられることをお奨めします。海外旅行損害保険が2000年問題をカバーしていること、現地の大使館や総領事館の連絡先の確認、滞在先の最新情報のチェック等をお奨めします。

⑨悪徳商法・詐欺等への注意	2000年問題に絡めて消費者の不安をおおったり、欺瞞的広告で物品販売するなどの悪徳商法やコンピュータの誤作動等を口実とした各種詐欺的行為が発生するとの指摘があります。十分に注意し、不審に思った場合には、早めに警察や消費生活センター等の相談窓口にご相談ください。
⑩コンピュータ・ウィルス等への注意	2000年問題を解決するプログラムを提供するなどとして、コンピュータ・ウィルスを配布するなどの行為が既に発生しています。ウィルスのチェックやパスワードをはきとせるセキュリティ対策をこの機会に徹底していただくことが有効です。
⑪中小企業における対応	必要なデータのプリントアウト等によるバックアップの確保や社内の緊急体制など危機管理の対応について再度ご確認ください。各都道府県の中小企業地域情報センターで相談を受けています。

- ご家庭での2000年問題対策チェック項目**
- 保存のきく食料品2、3日分は確保されていますか
 - 保存のきく飲料水2、3日分は確保されていますか
 - 通帳への記帳は年内に済ましていますか
 - 1月以降に受け取る請求書の金額確認のため領収書は保管されていますか
 - 灯油等は適切な量を確保されていますか
 - カセットコンロ、コンロ用ガスボンベ、ろうそく、マッチ等確保されていますか
 - 懐中電灯、携帯ラジオ、予備乾電池は確保されましたか
 - 電気を使用しない暖房器具は確保されましたか
 - 風呂の残り湯を溜めてありますか
 - 若干の現金を手元に置いてありますか
 - 常備薬は用意してありますか
 - 自動車に燃料を補給されていますか

年末年始の配備体制

年末年始は、次の体制でのぞみます。
 ・年末年始情報連絡体制
 12月31日午前8時30分から1月1日午後5時まで
 ・災害対策本部設置期間：警戒体制
 12月31日午後11時から1月1日正午まで
 *市職員による「第一非常配備態勢」とります。また、12月31日と1月1日は本部詰めの職員以外の全職員が、不測の事態に備えて、自宅待機します。

相談窓口の設置

福生市の事前対策状況についての相談・問合せへの対応は、庶務課電算事務係、市の地域に関する問題は地域防災課で行います。その他個々の具体的事項に関しては、各所管の部課で行います。
 年末年始等の閉庁日の相談・問合せ及び緊急対策等に関しては、相談窓口を設け対応します。(次の「年末年始体制」をごらんください。)

福生市役所の電話番号：551-1511				
福生市2000年問題対策本部年末年始体制				
12月28日	12月29日	12月30日	12月31日	1月1日
8:30~17:00 相談窓口 17:00~22:00 住民情報課のバックアップ	8:30~17:00 相談窓口	8:30~17:00 相談窓口	31日 8:30 相談窓口 8:30 情報連絡体制 31日 23:00~1月1日 2:00 災害対策本部設置警戒体制 31日 0:00 災害対策本部召集以外の全職員自宅待機 31日 20:00~1月1日 9:00 水道事務所待機体制	8:30~12:00 業務動作確認 1日 17:00 相談窓口

各家庭で冷静な備えを

繰り返しになりますが、コンピュータ2000年問題で、市民生活に深刻な影響を及ぼすような事故やトラブルが発生する危険性は少ないと思われませんが、小規模なトラブルは起こり得るといわれています。
 そこで、政府による先の呼びかけを参考にして、不測の事態が発生した場合、市民の皆さん一人ひとりが落ち着いて、適切な行動がとれるように、これを機会に、ご家庭での備えをお願いします。

関係機関の問合せ・相談窓口（電話番号）

1 公共機関等 ・福生市役所 ・東京都 <small>(2000年問題都民電話相談 年末年始専用 03-5388-2291, 03-5325-2000)</small> ・福生警察署 ・福生消防署 *個々の医療機関の対応状況につきましては、それぞれに直接問合せ下さい。	551-1511 (代表) 03-5321-1111 03-5325-2000 551-0110 552-0119
2 ライフライン等 ・東京電力青梅営業所 ・武陽ガス ・NTT福生営業所	0428-22-3111 551-1621 0120-41-1923もしくは「116」 (故障の場合は「113」)
・JR ・福生市水道事務所	各駅へ 551-2911
3 中小企業 ・福生市商工会 <small>[総合相談] 勸東京都中小企業振興公社 0120-200-451</small> <small>[設備貸与] 同公社設備貸与課 03-3251-7884~5</small> <small>[融資] 東京都労働経済局商工振興部融資課 03-5320-4777</small>	551-2927
4 消費生活相談 ・福生市役所市民部経済課商工係 <small>[東京都生活文化局：消費生活相談(消費生活総合センター)]</small> <small>[東京都政策報道室：2000年問題都民電話相談]</small>	551-1511 03-3235-1155 03-5388-2291
5 その他 ・金融機関 ・東京都エルピーガス協会 ・石油連盟	直接各金融機関へ 0120-388-327 03-3279-3815・3816

パソコンについて問合せ先（五十音順）		
N E C	http://www.nec.co.jp/ad2000/pc.html PC2000年相談室 0120-53-9855 お問い合わせ時間 9:00~17:00(祝日を除く)	
エプソンドIRECT	http://www.epsondirect.co.jp テクニカルセンター 0263-54-5104 お問い合わせ時間 9:00~17:00/17:45~20:00 (土日・祝日を除く)	
エプソン販売	http://www.i-love-epson.co.jp インフォメーションセンター(東京) 0424-99-7155 E-mail y2000@om.cs.oki.co.jp TEL 048-431-1089 お問い合わせ時間 9:00~17:00 (土日・祝日を除く)	
沖電気工業	http://www.oki.co.jp/OKI/y2000/index.html E-mail y2000@om.cs.oki.co.jp TEL 048-431-1089 お問い合わせ時間 9:00~17:00 (土日・祝日を除く)	
カシオ計算機	http://www.casio.co.jp/y2000/	
キャノン	http://www.canon-sales.co.jp/2000YEAR/index-j.html お客様相談センター 0570-01-9000	
三洋電機	http://www.infosys.sanyo.co.jp/winkey 東部PCサポートセンター(東京) 03-3836-9220 西部PCサポートセンター(大阪) 06-6447-8088 お問い合わせ時間 9:30~12:00/13:00~17:00(土日・祝日および当社の休日を除く)	
シャープ	http://www.sharp.co.jp/sc/gaiyou/pb2000/text/pb2000.html	
ソニー	http://www.itrc.sony.co.jp/products/year2000/ VAIOカスタマーリンク 電話番号：取扱説明書参照 お問い合わせ時間 平日10:00~20:00 土日・祝日10:00~17:00	
東芝	http://www.toshiba.co.jp/year2000/ 東芝PCダイヤル 0570-00-3100 (海外・携帯・PHSからの場合は 043-298-8780) お問い合わせ時間 平日9:00~18:00 土日10:00~17:00 (祝日・月末最終日・東芝特別指定休日を除く)	
日本アイ・ビー・エム	http://www.jp.ibm.com/ad2000/pc/ インフォメーションデスク 0570-02-2000(携帯・PHSからの場合は 044-246-4541) お問い合わせ時間 9:00~17:00(土日・祝日を除く)	
日立	FLORA CITY「FLORAシリーズ 2000年対応について」 http://floracity.hitachi.co.jp/go/floatower/qanda/2000/2000.htm FLORA安心コールセンター 0120-8855-96 お問い合わせ時間 平日9:30~22:00 土日・祝日10:00~18:00	
富士通	FM WORLD「西暦2000年対応情報」 http://www.fmworld.ne.jp/support/fm2000/ FMインフォメーションサービス 0120-89-4321 お問い合わせ時間 9:00~17:00(土日・祝日を除く)	
マイクロソフト	http://www.microsoft.com/japan/year2k/ マイクロソフト2000年対応インフォメーションセンター 03-5354-4626 お問い合わせ時間 9:30~12:00/13:00~17:30 (土日・祝日を除く)	
松下電器産業	http://www.pcc.panasonic.co.jp/y2000/ パナソニックパソコン テクニカルサポートセンター 0120-87-3029 お問い合わせ時間 9:00~20:00(全日)	
三菱電機	http://www.melco.co.jp/y2k apricotパソコン電話相談センター 03-5487-4840 お問い合わせ時間 9:30~12:00/13:00~17:00 (土日・祝日および当社指定休日を除く)	
リコー	http://www.ricoh.co.jp/year2000/ お客様相談室 0120-000475 お問い合わせ時間 9:00~17:00 (土日・祝日を除く) リコーFAX情報BOX 03-5411-3711	

今年の出来事

1月

- 9日・新春ウォーキング
- 10日・消防団出初式
- 15日・成人式
- 17日・交通安全新年街頭指導出動式
- 23日・文化財防衛訓練

2月

- 20日・ふっさ女性フォーラム

3月

- ・銀座通り銀座商栄会区間のインターロッキング仕様によるカラー舗装工事完了
- ・「景観・彫刻マップ」作成
- 1日・福生市史普及版「福生歴史物語」発刊
- 5日、12日・ほほえみ会食会(社会福祉協議会)
- 19日・地域振興券発行
- 21日・第2回福生市民駅伝大会
- ・福生春のコンサート

4月

- ・鍋ヶ谷戸児童公園、牛二公園完成
- 2日~11日・第16回ふっさ桜まつり
- 11日・東京都知事選挙
- 25日・福生市議会議員選挙

5月

- ・福生市基本構想審議会が第3期基本構想を答申
- ・福生市緑の基本計画が完成
- 5日・大凧揚げ大会(福生大凧連合会)
- ・子どもの日フェスティバルおもしろ運動会
- 9日・れんげまつり
- 16日・第8回ふっさ輝きフェスティバル
- 23日・福生市消防団ポンプ操法審査会

6月

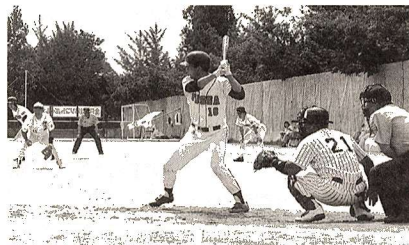
- 12日・ホテルまつり(熊牛町会)
- 17日・総合水防演習
- 20日・第17回福生市民音楽祭



▲子どもの日フェスティバルおもしろ運動会(5月)



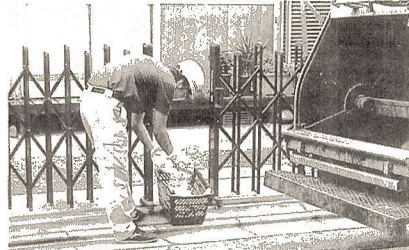
▲ほほえみ会食会(3月)



▲オール福生・壮年(東京都代表)(9月)



▲基本構想答申(5月)



▲ごみ・資源収集方法改正(戸別収集開始)(10月)



▲総合水防演習(6月)



▲高齢者スポーツ大会(10月)



▲中学生による災害避難所の1泊体験学習(8月)



▲ふれあいフェスティバル(11月)

7月

- 1日・市制記念日・福生市表彰式
- 1日~9月29日・郷土資料室企画展示「平和のための戦争資料展」
- 3日・ミス七夕コンテスト(第1次審査)
- 3日、4日・福生地域体育館スポーツフェスティバル
- 21日~8月3日・中学生海外派遣(アメリカ合衆国)
- 25日・多摩川河川清掃

8月

- ・「福生市コンピュータ西暦2000年問題対策本部」を設置
- 5日~8日・第49回福生七夕まつり
- 25日、26日・中学生による災害避難所の1泊体験学習(ボランティア団体主催)
- 28日・夜間総合防災訓練

9月

- ・全日本壮年ソフトボール選手権大会出場(オール福生:東京都代表)
- 11日・敬老大会
- 12日・平和のつどい
- 24日・福生市第3期基本構想を制定

10月

- ・全日本実年ソフトボール選手権大会出場(オール福生:東京都代表)
- 1日・ごみと資源の収集方法改正(ごみの戸別収集開始)
- ・介護保険の認定申請受付開始
- 2日、3日・インポートフェア(福生市商工会)
- 3日・福祉まつり
- 5日・高齢者スポーツ大会
- 10日・市民総合体育大会開会式
- ・福生スポーツフェスティバル
- ・熊川地域体育館スポーツフェア
- 15日~11月14日・郷土資料室特別展「森田美知子の花嫁衣装」
- 30日・福生市青少年の意見発表大会
- 30・31日、11月3・6・7・13・14日・市民文化祭

11月

- 1日・戸籍事務のコンピュータ化
- 7日・福生ふれあいフェスティバル
- 21日・公民館のつどい
- 25日・市内商品券発行(福生市商工会)

12月

- 5日・第22回福祉バザー

循環型社会をめざして

速報

市民の皆さんのご協力により

26%の大幅なごみ減量を達成

市では、より一層のごみの減量をめざして、10月から市内全域におけるごみと資源の収集方法を変更しました。

そこで10月に市民の皆さんから出されたごみや資源の収集量を、昨年と同じ時期と比較した結果、ごみにおいては1か月間で38.7t、26%の減となりました。これは1世帯あたり1か月で約15kgのごみを減らしたことになります。市民の皆さんのごみと資源の分別に取り組んでいただいた大きな成果です。

燃やせるごみ

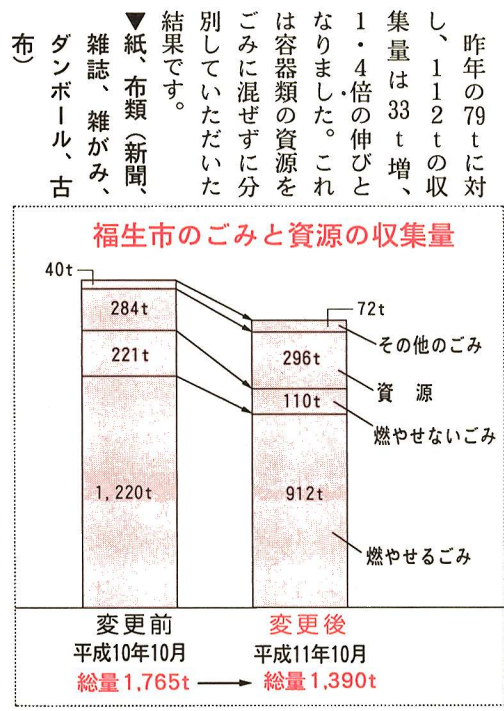
912tの収集量は、前年と比較して30.8t(25%)の減量です。

燃やせないごみ

昨年の221tに対し、110tの収集量は111t(50%)の減量です。

その他のごみ

乾電池や蛍光灯などの有害ごみは、リサイクル推進店や公共施設における拠点回収となり、1.6tの有害ごみが燃やせないごみに混入されずきちんと分別され、適正に回収されました。昨年の0.5tから3.2倍の伸びとなりました。



昨年の79tに対して、112tの収集量は33t増、1.4倍の伸びとなりました。これは容器類の資源をごみに混ぜずに分別していただいた結果です。

紙、布類(新聞、雑誌、雑がみ、ダンボール、古布)

昨年の収集量205tに対し、184tの収集量は21t減となりました。これは月1回の収集に変わったことから、一般の世帯については地域の集団回収に、事業所については市の収集による自己処理へ移行されたことなどによるものと思われます。

拠点回収

リサイクル推進店及び公共施設における拠点回収についても、収集方法の変更後、

大幅に回収量が増えています。推進店に戻していただくことにより、貴重な資源が再利用されます。

紙パックの4.0tの収集量は、昨年の1.6tに対し、2.4t増、2.5倍の伸びとなりました。また食品トレーについても、昨年の435kgに対し、855kgの収集量は420kg増、2倍の伸びとなりました。

皆さんのご協力により、着実にごみが減り、再利用できる資源は増えていきます。今後より一層のご協力をお願いします。問合せ 清掃課清掃係(内線333)へ。

ボランティア

公園の落ち葉や道路に散乱した空き缶など、公共区域を奉仕活動で清掃をしていただいている方に使っていただく「ボランティア袋」を、清掃課の窓口で配布していますのでご利用ください。

なお、新しいごみの収集方法では、枝葉については1日あたり2袋までの収集になりました。

ボランティア袋で出された枝葉は、2袋を超えたものについても収集いたします。

問合せ 清掃課清掃係(内線333)へ。

資源

1,094tの収集量は、前年の1,481tと比較して387t(26%)の減量です。

容器類(ペットボトル、カン、ビン、プラスチック容器)

親子で楽しむミュージカル

瓶ヶ森の河童=2月6日(日)午後3時開演 東京都多摩教育センターホール 入場無料 申込み・問合せ 往復はがき住所・氏名・年齢・電話番号、複数観劇希望の場合(1枚3名まで)はその方の氏名・年齢も明記の上、1月13日(必着)までに、東京都立多摩社会教育会館(〒190-8543 立川市錦町6-3-1 ☎524-7221)へ。

平成12年度学童クラブ 入所児童を受け付けます

通所しやすい学童クラブに入所申し込みできます

1月4日~20日

放課後帰宅しても保護者が仕事などで面倒を見てももらえない小学校1年生から4年生までの児童で、集団での生活が可能な児童が対象です。

分々午後6時
 育成料 月額4,000円
 ※福生市ひとり親家庭医療費助成制度医療証の交付を受けた世帯、または、同一世帯での2人目からの児童は、1人につき月額2,500円となります。また、生活保護法による被保護世帯、または、前年度の市民税が非課税あるいは均等割のみの世帯は、育成料が免除になります。

今まで、学童クラブへの入所は、児童が通う小学校の学区内にいる学童クラブとしてきましたが、平成12年度より保護者が学童クラブを選択して申請できることになりました。

※すでに入所している児童も新たに申請が必要です。また、定員に満たした場合は、入所できないことがありますので、申請書配布 12月21日(火)から、福生市社会福祉協議会事務局(福祉センター内)、市役所児童課(市役所本庁舎1

育成時間 ▼下校時午後6時
 ▼第2・第4土曜日及び夏・冬・春休みなどは、午前8時30

間は、免除になります。申請書配布 12月21日(火)から、福生市社会福祉協議会事務局(福祉センター内)、市役所児童課(市役所本庁舎1

学童クラブ一覧

学童クラブ名	申請のめやすと小学校	住所
武蔵野台クラブ	一小	武蔵野台1-12-2
たんぼぼクラブ	二小	熊川559-1
さくらクラブ	三小	牛浜163
熊川クラブ	二小・三小	熊川1143-1
わかぎりクラブ	四小	福生1280
わかたけクラブ	五小	熊川199-1
亀の子クラブ	六小	加美平1-20
田園クラブ	七小	南田園3-6

■熊川クラブが新設されます！
 市内には現在、7つの学童クラブがありますが、新たに熊川クラブが平成12年4月1日から開設され、事業を開始します。

松林ホームシアター

「スノーマン」
 人間にとって大切なものは、人の気持ちや思い、優しい心。美しいものを美しいと感じることです。(英国アカデミー賞受賞)「ミッキーマウスのメリークリス

マスを誰でも心の中に優さをもちあわせていることを教えてくれる感動の名作。
 日時 12月26日(日)午後2時~3時
 場所 松林会館 ※入場無料
 ※親子でどうぞ！
 問合せ 公民館松林分館(☎552・3624)へ。

図書館だより

中央 ☎553・3111 わかたけ ☎551・0083
 わかぎり ☎552・7421 武蔵野台 ☎553・8881

1月の おはなしかい	大きな絵本 おおきなかぶ 14日(金)中央(3:30) 26日(水)わかたけ(3:00)
パネシアター アンパンマンと カレーパンマン・おむすびまん	大きな絵本 おおきなかぶ ブラックシアター プレーメンのおんがくたい 12日(水)わかたけ(3:00) 21日(金)中央(3:30) 27日(木)わかぎり(3:30) 19日(水)武蔵野台(3:00)
ペープサート とりかえっこ	プチシネマ リトルツイズ (25分) 20日(木)わかぎり 3:30~
13日(木)わかぎり(3:30) 19日(水)わかたけ(3:00) 28日(金)中央(3:30)	

年始めの夜間開館

武蔵野台図書館では、毎週火曜・水曜日、中央図書館では木曜・金曜日に午後7時まで夜間開館を行っています。年始めの日程は次のとおりです。
 年始め ▶武蔵野台図書館 1月12日(水)から▶中央図書館 1月13日(木)から

※前号の武蔵野台図書館(年始めの夜間開館)の日程に誤りがありましたので訂正します。

和田太鼓演奏はもちろん、民話のお芝居や太鼓で遊ぶ演目もあり、幼児から大人まで楽しめる作品です。ご家族でどうぞ！
 日時 1月8日(土) 午後2時~3時
 場所 田園児童館
 ※入場無料
 出演 太鼓と芝居の「たまっ子座」

武蔵野台児童館クリスマス映画会

「森は生きてる」 12月の最後の日、意地悪なおばさんに、4月にしか咲かないマツユキソウを摘んでくるように言われたみなしこは、吹雪の中へ...。
 日時 12月25日(土)
 ①午前10時30分~11時30分
 ②午後2時~3時
 場所 武蔵野台児童館遊戯室
 対象 幼児から(幼児は保護者同伴)
 定員 各回とも先着150人
 ※入場無料です。
 問合せ 武蔵野台児童館(☎553・8822)へ。

田園児童館新春ポケット劇場

「太鼓で遊ぼうドンカカカ」
 和田太鼓演奏はもちろん、民話のお芝居や太鼓で遊ぶ演目もあり、幼児から大人まで楽しめる作品です。ご家族でどうぞ！
 日時 1月8日(土) 午後2時~3時
 場所 田園児童館
 ※入場無料
 出演 太鼓と芝居の「たまっ子座」

児童館であそぼう(12月) その2

申込みのない行事は当日参加受付

行事名	期日	時間	対象・定員	備考
田園児童館 (☎552・3133)				
大そうじと年越しそばの会	28日(火)	午後1時~4時	小学生以上	みんなで遊んだ児童館を掃除して年越しそばを食べよう。持ち物 ぞうきん・おわん・はし ※参加費無料 ※申込み
たこをつくってとばしにいこう	1月6日(木)	午前10時30分~午後2時30分	小学生20人	材料費 30円 持ち物 昼食(弁当)・たこい ※申込み

※申込み 12月20日(月)午後4時~4時30分までに田園児童館へ。定員を超えた場合は抽選。

武蔵野台児童館 (☎553・8822)				
スポーツランド	22日(水)	午後3時30分~4時30分	小学生以上30人	「ダンスに挑戦!スピードの振りつけで踊ろう」※申込み
大そうじと年越しそばの会	28日(火)	午後2時~4時	小学生以上	一年間遊んだ児童館をみんなでピカピカにして年越しそばを食べよう。持ち物おわん・はし・ぞうきん・うわばき ※参加費無料※申込み12月20日~27日

※申込み 12月20日(月)午後4時~4時30分までに武蔵野台児童館へ。定員を超えた場合は抽選。

会員募集中 福生ひよっこひょうたん連=祭りばやしのニンパのリズムとひよっこ踊りを習い、ひょうたん飾りを持って行列し、地域の催し物に参加しよう。毎週木曜日 午後7時~9時 公民館本館 問合せ 清水(☎552・7015)へ。

市民名画劇場

「恋愛小説家」
 愛小説家。しかし実生活は作品とは正反対の人間嫌いで潔癖症の嫌われ者。そんな彼が生まれて初めて恋をした。果たして恋の女神はほほ笑んでくれるのだろうか?
 監督 ジェームズ・L・ブルックス
 主演 ジャック・ニコルソン
 定員 各回とも先着260人
 ※入場無料(午後6時30分からの上映には、中学生以下は保護者の同伴が必要です)
 問合せ 市民会館(☎552・1711)へ。

催し物インフォメーション

春風亭小朝爆笑独演会

小朝がまいります!
 思いっきり笑ってください。
 1月16日(日)
 午後2時30分開演
 市民会館大ホール
 全席指定 2,500円
 好評発売中!

都民名曲サロン

福生 SPRING コンサート

レナード・バーンスタイン没後10年 オールアメリカンプログラム
 3月5日(日) 午後3時開演
 市民会館大ホール

ピアノ	岡崎ゆみ	市民会館	☎552・1711
指揮者	榊原栄	かたばみ楽器	☎551・0038
管弦楽	東京フィルハーモニー交響楽団	西多摩新聞社	☎552・3737
		井上商店(あきる野市)	☎596・1533

全席指定
 大人 2,500円
 小人(小・中学生) 1,500円
 好評発売中!

ブックスタマ	福生店	☎552・8141
	小作店	☎555・3904
	羽村店	☎578・2660
	千ヶ瀬店	☎0428・24・2450

「きちんご分別」「みじないでリサイクル!」

年末～1月の休日診療

	内科・小児科(昼間)診療所 ＜診療時間＞午前9時～11時45分 午後1時～4時45分	内科・小児科(準夜)診療所 ＜診療時間＞午後5時～9時45分	歯科休日診療所 ＜診療時間＞午前9時～正午 午後1時～5時
29日(水)	笠井クリニック 福生市加美平1-15-6 ☎551・6611	大聖病院 福生市福生871 ☎551・1311	荒木歯科医院 福生市牛浜130 ☎551・3243
30日(木)	米谷内科医院 福生市志茂156 ☎551・7545	高水医院 瑞穂町箱根ヶ崎282 ☎557・0028	今里歯科医院 福生市本町78 ☎551・0440
31日(金)	山口外科医院 福生市志茂233 ☎553・1177	山口外科医院	三井田歯科医院 福生市本町7 ☎551・0479
1日(祝)	福生団地診療所 福生市南田園2-16(12-111) ☎552・6337	羽村市平日夜間急患センター 羽村市緑ヶ丘5-1-2 (羽村市役所裏) ☎555・9999	高田歯科医院 羽村市五ノ神1-6-6 ☎555・5903
2日(日)	渡辺医院 福生市熊川452 ☎553・0815	渡辺医院	宇野歯科医院 羽村市小作台3-23-1 栄ビル2F ☎555・8241
3日(月)	大聖病院	羽村市平日夜間急患センター	沖倉歯科 羽村市羽加美2-18-26 ☎555・4331
9日(日)	福生市保健センター 福生市福生2125-3 ☎552・0099	福生市保健センター	金子デンタルクリニック 羽村市神明台2-11-2 ☎554・1503
10日(祝)	福生市保健センター	丸野医院 瑞穂町長岡1-14-9 ☎556・5280	つしま歯科医院 羽村市神明台3-5-3 ☎579・1800
16日(日)	福生市保健センター	福生市保健センター	野崎歯科クリニック 羽村市緑ヶ丘1-11-6 ☎555・3316
23日(日)	福生市保健センター	福生市保健センター	ホンダデンタルクリニック 羽村市小作台5-2-2 ☎554・4184
30日(日)	福生市保健センター	羽村市平日夜間急患センター	林歯科医院 羽村市五ノ神4-6-9 大恵ビル ☎555・3363

*医療機関が変更になる場合もあります。なお、受診の際は保険証をご持参ください。

福生市医師会だより

神経科診療内科開業の感想

ここ10年神経科診療内科の診療所の増加は著しいものがあります。特に最近の数年は急ピッチに増えて来たようです。昨秋の段階で東京都の神経科クリニックが400か所を数えるに至っています。私自身も、結果としてはその流れに乗った形で一年半前に福生駅前が開業をしました。青梅の総合病院に20年いてクリニックで何が変わったのか一番興味があったのですが、重度の人が少し減ったこと、パニック症状や心身症の人が増えた程度でした。既に総合病院神経科の数は大分低くなっていったもののように思っています。しかし連日外来だけを診ることになって、仕事量は相当に増え、肉体的には大変にきつい生活になってしまいました。

一般に全ての病気についていえることだと思いますが、うつ病、神経症、分裂病、心身症などどれも病気が種子から育ち成長し、一定の成熟度に至って病としての姿を現すものです。土壌となった家族の様子、両親との関係、学校生活や職場での生活、現在を取り巻く人々との関係など、めまい、肩凝り、神経性胃痛と、何であれ、たった一つの自律神経性の症状でも、何の脈絡もなく生じることはなく、密につながっているのです。従って医者の仕事は、周囲を探り、根の大きさを幹の太さを測り、枝や葉の出方や強さを推定する事であり、それを機械のたすけなしに、会話や表情、態度の中からやらなければならぬ事です。他方、治療的な作業と云うのは、一つの傷を想定した時に、その上に積もったゴミを除いて、見えにくい患部を露出し、傷の状態を確認し、投薬量を決め、柔い組織を傷つけないようにそっと包帯を巻く、そんな一連の過程と云えるでしょうか。とにかく細心の注意と手間を要する仕事だと思えます。しかし残念ながら、その判

文責 山本医師

子宮がん検診

期間 2月1日(火)～3月4日(土)

場所 市内指定医療機関

対象者 市内在住の30歳以上の女性

定員 900人(責任抽選)

申込み 往復はがきに住所、氏名、生年月日、電話番号及び「子宮がん検診希望」と明記のうえ、1月7日(金)～(当日消印有効)までに、〒197-0011福生市福生2125-3 福生市保健センターへ。

※電話及び直接の申込みはできません。なお、返信用にも住所氏名を必ず記入してください。

問合せ 保健センター(☎552・0061)へ。

胃がん検診

日時 2月17日(木) 午前9時～10時

場所 保健センター

対象 市内在住の35歳以上の方。なお、次のような方は受診できません。

- 胃を手術した方
- 現在、胃または十二指腸を治療中または経過観察中の方
- 胃の検査、受診後1年を経過しない方
- 妊娠中の方(疑いを含む)

定員 30人(定員に満たない場合は変更になります。)

申込み 12月16日(木)～1月14日(金)までに、保健センター(☎552・0061)へ。

健康相談

①日時 1月6日・13日・20日 27日の木曜日 午前9時30分～11時

場所 市役所1階ロビー

相談員 保健婦・栄養士

②日時 1月17日(月) 午後1時30分～2時30分

場所 市役所1階ロビー及び相談室

相談員 医師・保健婦・栄養士

※産婦人科の専門医師が担当です。医療などの専門的な相談が受けられます。

③日時 1月27日(木) 午後1時30分～3時

場所 中央図書館

相談員 医師・保健婦・栄養士

1月の母子保健行事

相談員 保健婦・栄養士 ※いずれも直接、開設場所へ。

①日時 1月7日(金) 午後1時30分～3時

場所 福祉センター

②日時 1月19日(水) 午前9時30分～11時

場所 保健センター

内容 身体測定・育児相談

相談員 保健婦・助産婦・栄養士

③日時 1月12日(水) 午前10時～正午

場所 保健センター

内容 ①離乳食の作り方、すすめ方②試食

講師 保健婦・栄養士

④日時 1月26日(水) 午前10時～正午

場所 保健センター

内容 子育ての話、お母さんの健康などについて

講師 保健婦・助産婦

※以上の3行事は申し込みは不要です。直接、開設場所へ。

■問合せ 保健センター(☎552・0061)へ。

1月の予防接種

期日	曜日	接種区分	対象	備考
26日	水	判定とBCG	24日にツベルクリンを受けた子	BCG接種は1回で完了です。
24日	月	ツベルクリン	平成11年8月16日～9月30日生まれの子がお子さんが接種できます。	
19日	水	判定とBCG	17日にツベルクリンを受けた子	BCGはツベルクリン反応が陰性のお子さんが接種できます。
17日	月	ツベルクリン	平成11年7月1日～8月15日生まれの子	対象は3か月以上4歳未満。

▽受付時間 午後1時15分～2時15分

▽場所 保健センター

1月は、ツベルクリン・判定とBCGです。予防接種を受けるお子さんの予診票に、必要事項をボールペンなどで記入し、母子手帳と一緒に当日持参ください。なお、予防接種を受けるお子さんは、前日早めに寝かせて、十分な睡眠をとらせてください。

健診内容	健診日	対象児	受付場所・時間
3か月児健診	18日(火)	平成11年9月生まれ	保健センター 午後1時～1時45分
6か月児健診	満月齢後の6・7か月期	平成11年7月生まれ	個別健診です。通知はしません。3か月児健診の際受診票を交付しますので、都内の指定医療機関で受診してください。
9か月児健診	満月齢後の9・10か月期	平成11年4月生まれ	保健センター 午後1時～1時45分
1歳6か月児健診	25日(火)	平成10年6月生まれ	保健センター 午後1時～1時45分
3歳児健診	11日(火)	平成8年12月生まれ	保健センター 午後1時～1時45分

※各健診とも母子健康手帳をお忘れなく。6、9か月児健診は受診票も必要です。

1月の乳幼児健康診査

母子手帳の配布は保健センターで

妊娠届出書の提出及び母子健康手帳、母子の保健バッグの配布は、保健センターで行っています。

問合せ 保健センター(☎552・0061)へ。

会員募集中

体工房Fineは軽体操のサークルです。体を動かしてみませんか? 毎週木曜日 午前10時～11時15分 福祉センター 体を動かしやすい服装で、室内ばきを持参。問合せ 神山(☎530・0847)へ。