


発行 福生市  
〒197 8501 東京都福生市本町5  
編集 総務部秘書広報課  
代表電話  
042-551-1511

市の人口と世帯  
(11月1日現在) 前月比  
人口 62,113人 (22人増)  
(男) 31,492人 (4人増)  
(女) 30,621人 (18人増)  
世帯数 26,520世帯 (49世帯増)

### 第22回福祉バザー



市民の皆さんから寄せられました衣料品、日用品、雑貨、食料品等の販売、またシルバー人材センター会員による包丁ときなども行います。

なお、収益金は地域福祉活動の推進等に使用させていただきますので、皆様のご理解とご協力をお願いします。

日時 12月5日(日)午前10時～午後3時終了予定(ただし、品物が売り切れ次第終了)

場所 福祉センター  
内容 寄付物品の販売など  
問合せ 福生市社会福祉協議会 (☎552・2121) へ。

### 歳入

平成11年度一般会計上半期の財政状況は、当初予算額211億7,861万4千円で出発し、その後2回の補正予算と平成10年度から繰り越して使用することが認められた予算を加え、総額216億5,296万9千円となりました。

歳入の収入済額は、98億3,061万9千円、061万9千円で収入率は45.4%となり、昨年同期と比較し4.4ポイントの増となりました。歳入の主なもの、市税の43億2,265万5千円で51.7%の収入率を示し、そのほか地方交付税21億3,627万5千円、国

### 市債

市の財源の一つに市債があります。これは学校建設、下水道工事等公共施設の建設など多額の費用がかかる事業を行うとき、平成11年度の市の財源だけでは不足すること、将来にわたる施設などを利用できる後世代の市民の皆さんからも負担をしていただくことを配慮しながら、

### 歳出

歳出の支出済額は、92億1,328万1千円で、支出率は42.5%となり、昨年同期と比較し0.4ポイントの増となりました。

### 財産状況

土地については、廃道敷の増加などにより全体で54・07㎡の増加となりました。また、建物については、増減はありません。

## 一般会計

収入済総額 98億3,061万9千円  
収入率 45.4%

支出済総額 92億1,328万1千円  
支出率 42.5%

### 市有財産の状況 (平成11年9月30日現在)

区分	内 訳	現在高
土地	市庁舎、学校などの敷地	501,334.785㎡
	市庁舎、学校など(延面積)	125,705.232㎡
建物	市庁舎、学校など(延面積)	125,705.232㎡
	1件50万円以上の自動車等備品	501件
基金	庁舎建設基金	27億8,832万2千円
	都市施設整備基金	29億4,539万3千円
	財政調整基金	17億5,939万5千円
	学校施設等整備基金	30億3,196万5千円
	ふるさとづくりまちづくり基金	4億1,378万2千円
	その他	3億4,100万円
	土地開発基金	10億727万9千円
	その他	2,800万円
	運用基金	
	合計	123億1,513万6千円

### ごみ資源 Q&A

Q 乾電池・蛍光灯・体温計・食品トレイ、紙パックはどこに出せばいいのですか？  
A リサイクル推進店で回収します(戸別収集はしません)。  
問合せ 清掃課清掃係(内線333)へ。

### 市債の状況 (特別会計を含む) (平成11年9月30日現在)

事業別	借入先別
下水道関係 107億7,909万7千円	大蔵省 89億7,562万7千円
社会教育関係 21億5,057万7千円	郵政省 64億4,091万9千円
義務教育関係 4億6,675万3千円	公営企業金融公庫 45億4,967万円
土木関係 33億4,947万6千円	市中金融機関 2億2,560万円
消防関係 9,011万4千円	東京都 15億752万9千円
その他 49億3,643万8千円	その他 7,311万円

### 基金

基金については、都市施設整備基金をはじめとする積立基金が8基金で112億7,985万7千円、土地開発基金をはじめとする運用基金が4基金で10億3,527万9千円、現在高総額123億1,513万6千円となっています。

積立基金は、別表(市有財産の状況)のようにそれぞれの目的のために積立てており、このうち毎年の予算編成の際に一般的財源として取崩せるものは、財政調整基金と都市施設整備基金の二基金です。

特別会計は、国民健康保険計、老人保健医療計、下水道事業会計、受託水道事業会計の4会計がありますが、各会計とも順調に運営されています。

### 特別会計

収入済総額 40億545万9千円  
収入率 37.3%

支出済総額 37億4,334万6千円  
支出率 34.8%

区分	予算現額	収入済額	収入率	支出済額	支出率
国民健康保険計	36億1,343万円	13億5,341万4千円	37.5%	12億7,504万1千円	35.3%
老人保健医療計	32億742万4千円	12億9,903万5千円	40.5%	12億8,052万円	39.9%
下水道事業会計	30億3,750万3千円	9億8,639万3千円	32.5%	9億5,262万7千円	31.4%
受託水道事業会計	8億8,397万円	3億6,661万7千円	41.5%	2億3,515万8千円	26.6%
合計	107億4,232万7千円	40億545万9千円	37.3%	37億4,334万6千円	34.8%

### <一般会計> (平成11年9月30日現在)

収入済総額 98億3,061万9千円  
収入率 45.4%

支出済総額 92億1,328万1千円  
支出率 42.5%

予算総額 216億5,296万9千円

市民1人当たりの納税済額  
市民税 28,755円  
固定資産税 30,004円  
都市計画税 6,477円  
市たばこ税 3,507円  
軽自動車税 547円  
合計 69,290円 (平成11年9月30日現在)

### = 特別会計 = (平成11年9月30日現在)

区分	予算現額	収入済額	収入率	支出済額	支出率
国民健康保険計	36億1,343万円	13億5,341万4千円	37.5%	12億7,504万1千円	35.3%
老人保健医療計	32億742万4千円	12億9,903万5千円	40.5%	12億8,052万円	39.9%
下水道事業会計	30億3,750万3千円	9億8,639万3千円	32.5%	9億5,262万7千円	31.4%
受託水道事業会計	8億8,397万円	3億6,661万7千円	41.5%	2億3,515万8千円	26.6%
合計	107億4,232万7千円	40億545万9千円	37.3%	37億4,334万6千円	34.8%

第51回人権週間

12月4日(土)～10日(金)

「世界人権宣言」は1948年12月10日に国際連合で採択され、この日を記念して、12月10日を「人権デー」と定められました。

- ① 人権をひろげよう心と心のネットワーク
② 21世紀にふさわしい人権意識を育てよう
③ 子どもの人権を守ろう
④ 高齢者を大切にすることを育てよう
⑤ 部落差別をなくそう
⑥ 女性の地位を高めよう
⑦ エイズに対する偏見をなくそう
⑧ 障害のある人の完全参加と平等を実現しよう
⑨ 外国人に対する差別、偏見をなくそう
⑩ 環境保護の理解を深めよう

福生市議会定例会

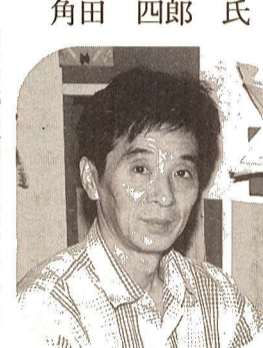
平成11年第4回定例会は12月1日(水)からの予定です。会議の傍聴はどなたでもできますので、お気軽にどうぞ。問合せ 議会事務局庶務係(内線512)へ。

昨年、多摩川中央公園で実施された災害宿泊避難訓練は民間の訓練としては、おそらく日本で最初に行われたと思います。その福生市民パワーを指導した角田四郎さんは災害ボランティアとして活動しています。先月台湾地震のボランティアに行き帰国されましたのでお話を伺いました。

活動するうえで支障はボランティアへの理解不足や誤解もあります。また費用も個人負担と知人から得ていますが大変です。でも非力な自分ですが出られる範囲で続けています。阪神大震災と台湾地震との違いは、どこにありますか



「生き方を変えた災害ボランティア」ノンフィクション作家 角田 四郎 氏



今行かれた台湾の南投市は福生市と同じような米軍ハウスがあったりして、似た風景がありました。日本と外国の仮設住宅の違いは日本の仮設住宅は工事現場で使うようなプレハブですが、欧

市内商品券を発行します

福生市商工会では、商業振興策の一環として地域経済の活性化、消費拡大を図るために12%のプレミアムをつけた「市内商品券」を発行します。

- 共通商品券 500円券×10枚 5,000円
限定商品券 500円券×12枚 6,000円
限定商品券 100円券×

公園を大切に！ 最近、公園のトイレの落書きや遊具のいたずらが多く、利用者が大変迷惑をしています。みんなの公園です。大切にしましょう。問合せ 施設課施設公園係(内線80594)へ。

米の仮設住宅は広いだけでなく防音性も高くプライバシーが守られています。行政とボランティアがより良い関係をつくるには災害ボランティアは人に対して行うもの。市民同士が助け合

12月の無料相談 ※祝日・休日を除きます

Table with columns: 相談内容, 期日, 時間, 場所, 備考. Includes items like 人権身の上相談, 法律相談, 交通事故相談, etc.

市内商品券の取扱事業所を募集
取扱事業所になるには、福生市商工会での登録が必要です。募集期間 平成12年3月10日(金)まで(土曜・日曜・祝日は除く)

10月の横田基地飛行回数
Table with columns: 測定場所, 飛行回数, 前年同月比. Includes data for 熊川1571番地誘導灯付近, 福生市役所屋上, etc.

公開します 市政情報 保護します 個人情報
問合せ 文書職員課文書係(内線262)へ。

1. 人件費の状況 (普通会計決算)

Table with 7 columns: 区分, 住民基本台帳人口, 歳出額(A), 実質収支, 人件費(B), 人件費率(B/A), (参考)9年度の人件費率. Rows for 10年度.

※人件費には職員給与のほか、議員などの特別職の報酬や社会保険料の事業主負担分である共済費が含まれています。
※普通会計とは、一般会計から国民健康保険や老人保健医療に係る人件費を除くなどの調整をした統計上の会計です。

2. 職員給与費の状況 (普通会計予算)

11.4.1 現在

Table with 6 columns: 区分, 職員数(A), 給料, 職員手当, 期末勤勉手当, 計(B), 1人当たり給与費. Rows for 11年度.

※給与費とは基本給としての給料のほかに扶養手当、通勤手当、期末勤勉手当などの職員手当を合わせたものをいいます。また、職員手当には退職手当を含みません。

3. 職員の平均給料月額、平均給与月額及び平均年齢の状況

11.4.1 現在

Table with 7 columns: 区分, 一般行政職 (平均給料月額, 平均給与月額, 平均年齢), 全職員 (平均給料月額, 平均給与月額, 平均年齢). Rows for 福生市, 東京都.

4. 職員の初任給の状況

11.4.1 現在

Table with 7 columns: 区分, 福生市 (初任給, 採用2年経過日給料月額), 東京都 (初任給, 採用2年経過日給料月額), 国 (初任給, 採用2年経過日給料月額). Rows for 一般行政職, 特別行政職.

※一般行政職とは、一般事務職と土木、建築などの技術職をいいます。
その他に、市税や国民健康保険税を扱う税務職及び作業、用務などの技能労務職があります。

9. 定員の状況

(各年4月1日現在)

Table with 8 columns: 区分, 部門, 平成9年, 平成10年, 平成11年, 対前年増減数. Rows for 一般行政部門, 特別行政部門, 会計部門, 公営企業部門.

※職員数は一般職に属する職員数であり、地方公務員の身分を保有する退職者、派遣職員などを含み、臨時または非常勤職員を除いています。

5. 職員の経験年数別、学歴別平均給料月額状況 11.4.1 現在

Table with 4 columns: 区分, 経験年数10年, 経験年数15年, 経験年数20年. Rows for 一般, 行政職.

\*経験年数とは、卒業後直ちに採用され引き続き勤務している場合は、採用後の年数をいいます。

6. 一般行政職の級別職員数の状況

11.4.1 現在

Table with 9 columns: 区分, 8級, 7級, 6級, 5級, 4級, 3級, 2級, 1級. Rows for 標準的な職務内容, 職員数, 構成比, (参考)1年前の構成比.

7. 昇給期間短縮の状況 (一般行政職)

Table with 3 columns: 区分, 平成9年度, 平成10年度. Rows for 職員数(A), 普通昇給期間(12月)を短縮して昇給した職員数(B), 比率(B)/(A).

\*昇給期間短縮とは、普通昇給期間を短縮して昇給させる措置のことをいい、特別昇給(特に勤務成績が良好な場合等)による短縮、昇任時の特別昇給を含む。

8. 特別職の報酬等の状況

Table with 5 columns: 区分, 給料等月額, 区分, 支給割合. Rows for 市長, 助役, 収入役, 議長, 副議長, 議員.

(イ) 平成11年の職員数の増減状況

Table with 5 columns: 部門, 増員数, 減員数, 差引, 主な増減理由. Rows for 一般行政部門, 特別行政部門, 会計部門, 公営企業部門.

福生市職員等の給与状況を公表します

「きちんと分別」ごみにしないでリサイクル!

各種手当

Diagram showing various allowances: 毎月支給されるもの (給料, 調整手当, 扶養手当, 住居手当, 通勤手当), 勤務実績に応じて支給されるもの (特殊勤務手当, 超過勤務手当), その他 (管理職手当, 夜間勤務手当). Includes tables for family allowances and overtime pay.

一定の時期に支給されるもの

例年支給されるもの

Table for 期末・勤勉手当 (平成10年度) 単位: 月分. Columns: 区分, 福生市, 東京都, 国. Rows: 6月期, 12月期, 3月期, 計.

退職時に支給されるもの

退職手当 単位: 月分 11.4.1 現在

Table for 退職手当. Columns: 区分, 福生市, 東京都, 国. Rows: 支給率 (勤続20年, 25年, 35年, 最高限度), 加算措置, 退職時の特別昇給.

お年玉付き年賀はがき好評発売中

平成12年用お年玉付き年賀はがきを郵便局、販売所で発売しています。無地50円が「無地」・「インクジェット紙」、絵入り55円が「波に龍」・「雲海に富士山」・「アトムのお正月」・「辰・深大寺土鈴」の6種類です。問合せ 福生郵便局郵便課 (☎552・3640) へ。

国民年金だより

保険料は口座振替で

国民年金の保険料は、便利な口座振替をご利用ください。口座振替を希望される方は、口座のある金融機関・郵便局の窓口にて、預金通帳・銀行等の届出印・年金手帳・納付書をお持ちになつて手続きをしてください。問合せ 保険年金課年金係(内線317)へ。

国民健康保険だより

11月は保険税第4期の納期

保険税の納め忘れはありませんか。お仕事などで忙しく納め忘れがちな方は、口座振替を活用すると便利です。◆保険税は月割課税です

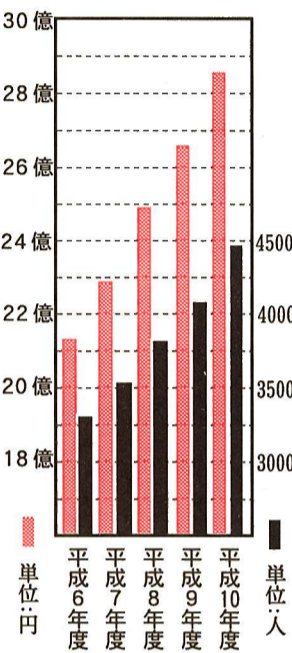
保険税は、月割で課税をするため国民健康保険の加入資格が発生(職場の健康保険をやめたとき、福生市に転入、出生など)した月から納めていただくことになり、また、資格を喪失(職場の健康保険に加入したとき、福生市から転出、死亡など)した場合は、加入していた月の前

平成10年度

老人医療費の財政状況をお知らせします

福生市の老人医療費は、10年度で28億3千6百万円かかりました。一人当たりでは、63万8千円になります。この医療費は、国・都・市からの補助金と、加入されている医療保険の保険者がお金を出し合い賄われていますが、老人医療受給者の著しい増加と、高齢者は、①病気にかかりやすい②いくつもの病気を併せ持っていることが多い③慢性化しやすいという特徴があるため、医療費は毎年約10%ずつ増え続け

福生市老人医療費・老人医療対象者の推移



ています。別表は、平成6年度から平成10年度の老人医療費と老人医療受給者の5年間の推移を表しています。大幅に伸び続ける様子がお解りいただけると思います。在宅福祉課高齢福祉係(内線383)へ。

12月は『納税推進』強化月間

☆未納の方は至急納税を

市では、12月を『納税推進』強化月間と定め、市税の滞納整理に取り組みます。期間中、市税を滞納している方に対して、戸別に納税指導を行います。未納のままにしておきますと、延滞金がつき、ますます納税しにくくなります。また、正当な理由がなく滞納している方に対して、滞納している方は、早めにお納めください。なお病気が事故、経済的な理由で納税が困難な方はご相談ください。問合せ 税務課収納係(内線2377・2339)へ。

高額療養費制度

「ご存じですか」

医療費(保険診療分)の自己負担が次のいずれかに該当したとき、高額療養費として払い戻されます。

- ▽同じ人が、同じ月内に、同じ医療機関に支払った医療費が63,600円(住民税非課税世帯等は35,400円)
- ▽総合病院の各診療科は、それぞれ

月までを納めていただくことになり、このため、保険税額はその都度変更になりますので、手続きは早めにお願いたします。問合せ 保険年金課保険係(内線314)へ。

- ▽1世帯で、1か月に30,000円(住民税非課税世帯等は21,000円)以上の支払いが複数あり、合計して63,600円(住民税非課税世帯等は35,400円)を超えたとき
- ▽同じ世帯で、過去12か月間に4回以上高額療養費の支給があった場合は、4回目からは、37,200円(住民税非課税世帯等は24,600円)を超えた分となります。

【自己負担額の計算上の注意点】

- ◎同じ医療機関でも、内科と歯科、入院と外来は別の医療機関とみなします。
- ◎総合病院の各診療科は、それぞれ

れ別の医療機関とみなします。◎入院時に他科の診療を受けたときは、歯科以外は同じ医療機関とみなします。◎入院時の食事代や差額ベッド代などは対象外です。【申請方法】

該当する方にははがきでお知らせします。振込先を記入したはがき、認め印、該当する部分の医療機関の領収書をお持ちのうえ、窓口においでください。

保養施設利用者に宿泊費を補助します

国民健康保険に加入している方が、保養と健康増進のために左記保養施設を利用した場合、宿泊費の補助が受けられます。補助対象者 被保険者1人につき年間(1年度)1泊補助額 1人3,000円(小学生以下は2,000円) 対象保養施設 全国に所在する公営宿泊施設(国民宿舎、国民休暇村、国民年金保養センター)

児童館であそぼう(11月)その2

申込みのない行事は当日参加受付

Table with columns for Event Name, Date, Time, Target/Staff, and Remarks. It lists activities at two children's centers: 田園児童館 and 武蔵野台児童館.

\*申込み 11月20日(土)午後4時から4時30分までに本人が各児童館へ。定員を超えた時は抽選。

東京都環境保全資金融資のご案内

- 1 都民(個人)の方への融資 あっせん 利率:1.75% 限度額:300万円 償還方法:元利均等月賦(60回)
- ①住宅用太陽光発電システム設置資金 利率:※長期プライムレートの1/2(9月現在、長プラ2.3%) 限度額:300万円 償還方法:元利均等月賦(120回)
- ②クリーンエネルギー車購入資金(電気・天然ガス・メタノール・ハイブリッド) 限度額:300万円 償還方法:元利均等月賦(60回) 指定低公害車購入・設備改善資金ほか 問合せ 東京都環境保全局助成指導部助成地課助成係(☎03・5388・3535)へ。

リサイクルさせよう限りある資源

Table with columns for Implementation Group, Implementation Date, and Location. Lists various recycling events across different districts.

※天候などにより変更する場合があります。【問合せ】清掃課清掃係(内線333)へ。

共同募金

歳末たすけあい運動にご協力を 市民の皆さんの一人ひとりの暖かいご支援と募金のご協力をお願いします。募金期間 12月1日~24日 問合せ 福生市社会福祉協議会総務係(☎552・2121)へ。

循環型社会をめざって

公民館の教室&講座

申込み問合せ

公民館本館 ☎552・1711
公民館松林分館 ☎552・3624
公民館白梅分館 ☎553・3454

第8回 ふっさ女性フォーラム

講演会



落合恵子氏

この居場所
「わたしがわたしであるために」
私たちは、産まれたその日から自分自身が望む、望まない、選ぶ、選ばないにかかわらず、生きていくための属する場所を持っています。

その中で、わたしがわたしであるためには、普段の暮らしの中で、価値観をもう一度

見直し、自分自身で選びとっていくことが大切になってくるでしょう。

このフォーラムで落合恵子氏の話から、皆さんと一緒に自分自身の生き方を考えてみませんか？

女性だけでなく、男性もぜひご参加ください。

日時 12月11日(土)午後2時開演(午後4時終演)
場所 市民会館小ホール

定員 先着260人 ※入場無料
講師 落合恵子氏(作家)

主催 ふっさ女性フォーラムをすすめる会、福生市公民館
※手話通訳がきます。

※幼児とご一緒の方は、モニター室でもご覧になれます。

12月1日(水)までにお申込みください。◎先着10組

問合せ 公民館本館へ。

第18回公民館のつどい

公民館利用についてあらためて考えあう全体会、地域での様々な課題を話し合う分科会があります。公民館を利用したことがない方も、お気軽にご参加ください。

日時 11月21日(日)午前9時50分~午後5時
場所 福生市民会館公民館
全体会(午前10時~正午)「サークルが楽しければ、公民館なんてどうでもいい!ホント?」

分科会(午後1時~4時)

- ①「あってよかった公民館」(主催...公民館本館利用者連絡会)
②「みんなで聞きたい、知りたい、介護保険」(主催...公民館白梅分館利用者交流会)
③「老人と若い人、各分野を越えた交流~家族をめぐる~」(主催...公民館松林分館利用者交流会)
④「女らしさ男らしさってなに?~課外授業ようこそ先輩田嶋陽子編を見て~」(主催...ふっさ女性フォーラムをすすめる会)
⑤「地方分権と市民の力」(主催...七味とうがらし)
⑥「障害者からのメッセージ~出会う、知り合おう~」(主催...障害者と共に歩むまちづくり実行委員会)
⑦「水と健康」(主催...寿市民ひろば)

主催 公民館のつどい実行委員会・福生市公民館
問合せ 公民館各館へ。

市民会館催し物 インフォメーション

電話予約・問合せ
市民会館 ☎552・1711へ。

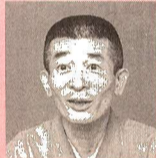
Table with 4 columns: 催し物, 日, 時, 入場料, 場所. Includes HIROSHI PIANO LIVE'99, 春風亭小朝 爆笑独演会, 都民名曲サロン 福生SPRINGコンサート.

寿市民ひろば

「人生うたい語りの集い」

平成11年度「寿市民ひろば」のフィナーレを飾ります。歌・音楽でうるおいのある生活を。落語、講談を聞き楽しい一時をお過ごし下さい。

日時 11月27日(土)午後1時15分開演、午後1時30分開演
場所 市民会館小ホール ※入場無料
定員 当日先着260人
内容 ▽第一部 若葉コーラス・コール白梅参加者による懐かしい歌のコーラス、カラオケ



主催 寿市民ひろば実行委員会、福生市公民館
問合せ 公民館本館へ。

講演会

「悪質商法について」

うまい話には気をつけましょう。悪質商法は後を絶ちません。
日時 12月2日(木)午前10時~正午
場所 松林会館
定員 当日先着70人

講師 東京都消費生活総合センター消費者啓発員
問合せ 公民館松林分館へ。

臨時開館・休館のお知らせ

市民会館・公民館本館・さくら会館・茶室「福庵」
臨時開館日 平成12年1月10日(祝)
振替休館日 平成12年1月12日(水)

松林

映画会

『明日』
前日の長崎。
日時 11月26日(金)午前10時~正午
場所 松林会館 ※入場無料
問合せ 公民館松林分館へ。

松林ホームシアター

『トイレの花子さん』『ロボト少年』(アニメ2本)
日時 11月27日(土)午後2時~3時
場所 松林会館 ※入場無料
問合せ 公民館松林分館へ。

「きちんと分別」にみこしないでリサイクル!

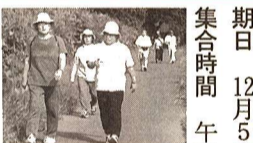
しらうめ映画会

『美女と野獣』『ゼロ弾きのゴージュ』(アニメ2本)
日時 11月20日(土)午後2時~3時
場所 白梅会館 ※入場無料
問合せ 公民館白梅分館へ。

冬鳥のかんざつ会

冬の川原には、半年ぶりにカモ類やツグミが姿をみせています。
日時 12月5日(日)午前9時~正午 ※当日午前8時に雨天の場合は、午前10時より白梅分館で図鑑の見方・利用の仕方などを学びます。
集合場所 南公園最南端
講師 栗原仁氏ほか
問合せ 公民館白梅分館へ。

早朝ウォーキング



期日 12月5日(日)
集合時間 午前6時15分
集合場所 多摩川中央公園「おまつり広場」
※雨天中止

内容 午前6時30分からラジオ体操、その後約1時間30分程度市内をウォーキングします。
※事前の参加申込みは必要あり

12月の体力スポーツ相談

心拍数や脈波等の測定をして、効果的なウォーキングを!
◆「ウォーキングと体力スポーツ相談」
日時 12月11日(土)午前10時~



スポーツマン講座

シェイプアップ法の一つとして注目されているチューブ体操と、疲労回復やコンディション作りに役立つスポーツマッサージの講習会を行います。

①チューブ体操でシェイプアップ
日時 12月4日(土)午後2時~4時
講師 戸崎慶子氏(フィットネス・アドバイザー)
対象 市内在住・在勤・在学の一般の方 定員 50人
②スポーツマッサージでリラックス
日時 12月11日(土)午後7時30分~9時30分
講師 溝口秀雪氏(アスレチックトレーナー)
対象 市内在住・在勤・在学の一般の方 定員 30人
■場所 ①②とも熊川地域体育館 ※参加費無料
※参加される方は運動のできる服装で、室内用運動靴をお持ちください。
申込み・問合せ ①②とも11月20日(土)から、熊川地域体育館(☎552・1980)へ。 ※電話可

図書館だより

図書館で楽しいクリスマスを!

人形劇

「山んぼごろごろ」
「なかよしになりたい」



昔話「三枚のお札」が人形劇になりました。(劇団ジブシーノート)

Table for library events: おはなしがい. Lists story times for various locations like 中央図書館, わかたけ図書館, etc.

中央図書館 ☎553・3111 わかたけ図書館 ☎551・0083
わかぎり図書館 ☎552・7421 武蔵野図書館 ☎553・8881

熊川地域体育館 小学生スポーツデー
楽しくミニテニスをしよう!
日時 11月27日(土)午前9時30分~11時
場所 熊川地域体育館
対象 市内の小学生3年生以上
◎運動のできる服装で、室内用運動靴をお持ちください。
申込み・問合せ 熊川地域体育館(☎552・1980)へ。

救命講習会

上級救命講習=12月3日(金)午前9時~午後5時 扶桑会館 先着30人 費用テキスト及び感染防止用品代(2千円) 申込み・問合せ 11月22日(月)までに福生消防署警防課救急係(☎552・0119)または福生消防署熊川出張所(☎530・0119)へ。

### 12月の休日診療

	内科・小児科(昼間)診療所 〈診療時間〉午前9時～11時45分 午後1時～4時45分	内科・小児科(準夜)診療所 〈診療時間〉午後5時～9時45分	歯科休日診療 〈診療時間〉午前9時～正午 午後1時～5時
5日(日)	福生市保健センター 福生市福生2125-3 ☎552・0099	羽村市平日夜間急患センター 羽村市緑ヶ丘5-1-2 (羽村市役所裏) ☎555・9999	平出歯科医院 福生市福生248-1 ☎551・4738
12日(日)	福生市保健センター	福生市保健センター	吉野歯科医院 福生市福生1046K・H・Spiral E#2F ☎551・3050
19日(日)	福生市保健センター	福生市保健センター	江藤歯科医院 福生市熊川621 ☎551・0115
23日(祝)	福生市保健センター	新井クリニック 瑞穂町長岡1-51-2 ☎557・0018	吉成歯科医院 福生市熊川1396 ☎553・5538
26日(日)	福生市保健センター	福生市保健センター	あつみ歯科クリニック 福生市加美平3-35-12-2 TSE#3F ☎530・0006

※医療機関が変更になる場合もあります。なお、受診の際は保険証をご持参ください。

### 福生市医師会だより

骨粗鬆症とはその病気に特有な症状に乏しいのが特徴ですが腰背部痛を訴えて来院する人が、多くいらっしゃいます。腰背部痛は脊椎圧迫骨折による強い急性疼痛として現れることもあり、一般には骨の脆弱性のため次第に進行する脊椎変形とともに節群が萎縮し、慢性に腰背痛を生じることが多くみられます。疼痛は胸腰椎移行部から上部腰椎にかけて発現する事が多く、腰背部痛のみでなく、皮神経の圧迫刺激により側胸部痛・側腹部痛・下腹部痛を生じる事もまれではありません。また骨粗

鬆症では脊椎の楔状変形・扁平化の結果、脊柱は亀背(円背)を呈し、次第に低身長となります。腰背部痛を訴えるものには骨粗鬆症のほかに変形性脊椎症、脊柱管狭窄症、椎間板変性症、などの脊椎疾患も考慮しなければなりません。これらは下部腰椎に病変をきたし易く、疼痛も腰部から下肢にかけて出現することが多く鑑別も可能です。

レントゲン診断

骨粗鬆症の疑いがある患者さんには胸椎・腰椎のレントゲン撮影を行う事が大切です。胸腰椎のレントゲン像により、まず圧迫骨折ならびに椎体の変形を診断します。

(1)骨粗鬆症による脊椎の骨折

### 胃がん検診

日時 1月20日(木)午前9時～10時  
場所 保健センター  
対象 市内在住の35歳以上の方。なお、次のような方は受診できません。  
①胃を手術した方  
②現在、胃または十二指腸を治療中または経過観察中の方  
③胃の検査、受診後1年を経過しない方  
④妊娠中の方(疑いを含む)  
定員 先着30人  
※実施日が定員に満たない場合は変更になります。  
申込み 11月16日(火)～12月10日(金)までに、保健センター(☎552・0061)へ。

### 健康相談

①日時 12月2日・9日・16日の木曜日 午前9時30分～11時  
②日時 12月20日(月)午後1時30分～2時30分  
場所 市役所1階ロビー及び相談室  
相談員 医師・保健婦・栄養士  
※内科・小児科の専門医師が担当です。医療などの専門的な相談が受けられます。  
※いずれも直接、開設場所へ。

### 健康教室

日時 12月6日(月)・13日(月)午後1時30分～3時30分  
場所 保健センター  
テーマ 「知っておこう血圧のしくみ」  
対象 市内にお住いの方で、両日とも参加できる方  
定員 先着20人  
講師 医師・栄養士・保健婦  
持ち物 筆記用具  
※健診の結果をお持ちください。  
申込み・問合せ 11月15日(月) 場所 福祉センター

### 両親学級

日時 12月2日(木)午後1時30分～3時30分  
場所 保健センター  
内容 ①新しい家族を迎えるにあたって②沐浴実習  
講師 保健婦・助産婦

### 育児相談

①日時 12月3日(金)午後1時30分～3時  
場所 福祉センター

### 12月の母子保健行事

### 子育て広場

日時 12月1日(水)午前10時～正午  
場所 保健センター  
内容 ①子育てのお話、おあさんの健康などについて  
相談員 保健婦・助産婦

### 小学6年生の二種混合予防接種は12月まで

対象の方には、10月中に通知しましたが、まだ接種されていない方は、お早めにお受けください。  
期間 12月31日まで  
場所 市内指定医療機関  
対象者 小学6年生(必ず保護者同伴でお受けください)  
※通知のない方は保健センターへお越しください。  
問合せ 保健センター(☎552・0061)へ。

### 12月の乳幼児健康診査

### 離乳食教室

日時 12月8日(水)午前10時～正午  
場所 保健センター  
内容 離乳食の作り方、おすすめ方  
講師 保健婦・栄養士  
※以上の4事業は申込みは不要です。直接、開設場所へ。  
■問合せ 保健センター(☎552・0061)へ。

健診内容	健診日	対象児	受付場所・時間
3か月児健診	21日(火)	平成11年8月生まれ	保健センター 午後1時～1時45分
6か月児健診	満月齢後の6・7か月期	平成11年6月生まれ	個別健診です。通知はしません。3か月児健診の際受診票を交付しますので、都内の指定医療機関で受診してください。
9か月児健診	満月齢後の9・10か月期	平成11年3月生まれ	
1歳6か月児健診	14日(火)	平成10年5月生まれ	保健センター 午後1時～1時45分
3歳児健診	7日(火)	平成8年11月生まれ	保健センター 午後1時～1時45分

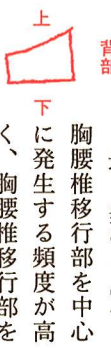
※各健診とも母子健康手帳をお忘れなく。6、9か月児健診は受診票も必要です。

### 歯科健診

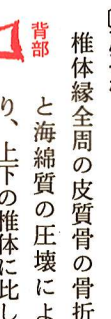
日時 12月1日(水)・15日(水)午後1時  
場所 保健センター  
対象児 1歳6か月～4歳未満  
申込み・問合せ 保健センター(☎552・0061)へ。

### 骨粗鬆症 腰背部痛とレントゲン診断

楔状椎は椎体圧迫変形のうで、最も多いもので、胸腰椎移行部を中心として発生する頻度が高く、胸腰椎移行部を背の形成がみられます。



椎体の上・下面の骨性終板が陥凹し、椎体中央高が前縁高、後縁高のいずれかに比して20%以上減少したものと規定され、椎体の形性が魚類の椎に類似しているために、魚椎といわれ、腰椎において一つでなくいくつもの椎体に発生することもあります。このように、レントゲン診断で異常があっても骨粗鬆症の検査で密度が正常と出る事がしばしばありますので、骨粗鬆症の治療には脊椎のレントゲン診断が必要なのです。



背の形成がみられます。

椎体縁全周の皮質骨の骨折と海綿質の圧壊により、上下の椎体に比し高、中央高、いずれにおいても20%以上減少

### 社会福祉協議会「ホームヘルパー事業」嘱託職員・パートタイマーを募集!

職種と募集人数・応募資格  
①コーディネーター(嘱託職員) 1人 11月1日現在55歳以下で、介護福祉士またはホームヘルパー2級の資格を有する方(実務経験5年以上)  
※面接の前に作文(200字程度)があります。  
②ホームヘルパー(パートタイマー) 5人程度※登録となります 11月1日現在55歳以下で、ホームヘルパー2級の資格を有する方(実務経験3年以上)  
面接日 12月10日(金)午後1時30分から  
面接場所 福祉センター  
受付期間 11月22日(月)～30日(火)午前8時30分～午後5時(土曜・日曜、祝日を除く)  
受付場所 社会福祉協議会事務局(福祉センター)  
申込書類 履歴書(写真貼付) 資格証明書の写し  
問合せ・福生市社会福祉協議会総務課総務係(☎552・2121)へ。

### 追加のリサイクル推進店

▷ファミリーマート福生武蔵野台店(武蔵野台1-5-10) = 回収品目(ペットボトル)、▷ファミリーマート福生熊川店(熊川642) = 回収品目(ペットボトル ※紙パックは回収済み)、▷ストアーいとう(熊川1302) = 回収品目(食品トレイ) 問合せ 清掃課清掃係(内線333)へ。