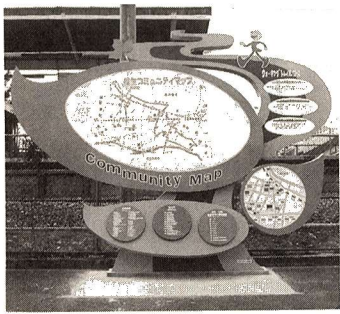


(5月1日現在)	前月比
人口 62,100人 (49人増)	
(男) 31,504人 (33人増)	
(女) 30,596人 (16人増)	
世帯数 26,450世帯 (77世帯増)	

発行 福生市  
〒197-8501 東京都福生市本町5  
編集 総務部秘書広報課  
代表電話 042-551-1511  
福生市のホームページアドレス  
http://www.city.fussa.tokyo.jp/

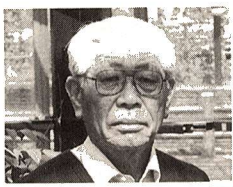
新しい案内板が完成しました  
東福生駅東口駅前  
コミュニティマップ



市民の方や来訪者に、街を知り楽しんでもらえるよう、宝くじ助成をうけて東福生駅東口階段横に設置されました。「ジャックとまめの木」をモチーフした案内板には、福生市全図、公共施設、観光施設などが表示されています。ウォーキングトレイルコースもありますので、福生の街を散策してみたい方はぜひどうぞ。  
問合せ 経済課商工係(内線325)へ。

とべ!「ふっさホテル」

昭和48年に開設された南田園にあるほたる公園では、かつて、市内で沢山飛んだゲンジボタルが養殖され、復活が期待されています。



「まず、一つめは外敵の駆除。ご苦労なことがたくさんあると思います。」

■まずは研究会のメンバーのことですが「ほたる研究会は昭和38年から始まりましたが、熊牛町の会員が中心で、今は30人くらいで活動しています。ホテルの舞う時期には当番で巡回したり、発生状況を記録したりもするんで、ぜひ、若い人にも参加してもらいたいね。」

■養殖を始めたのは「田んぼの消毒によってね、自然発生のホテルが全滅になりそうになって、以前には先輩たちの養殖もあったが私が始めたのは昭和57年ごろからだっただ。」

恒例になりました「ホテル祭」が今年も6月に開かれます。そのロマンチックな夜の主役、ゲンジボタルをお世話をしているのは、ほたる研究会の方々です。そこで、同研究会の会長、中村益雄さんに、ほたる公園でお話を伺いました。



ほたる公園

■「出てる、出てる。公園内ですいぶん増えてるね。」

■昨年、第7小学校の池でホテルが飛びました。

■「7、8匹飛んだが子どもたちが喜ぶのみるとうれいもんだよ。」

■ホテルの幼虫は、どの位、えさの貝(カワニナ)を食べるのですか

■「1匹20、30ぐらいのカワニナを必要とするね。成虫になって飛び出す前にね。それと幼虫が川からはい出して土にもぐると、成虫のように尻が青白く光るんだよ。」

■オスとメスの違いや区別など「メスの方がオスの倍の大きさだね、オスは体が細い。」

■昨年の状況は、そして今年はどうでしょうか。

■野ネズミがえさのカワニナを食べてしまうのでその防止策。それとホテルの幼虫にカワニナをくわいて食べさせる餌付けの一週間がたいへん。」

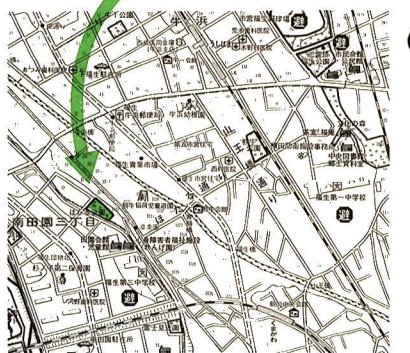
■中村さんの子どもの頃のホテルは

■昭和40年代中ごろまでは多摩川や玉川上水では乱舞するようだった。そのころは、今の幸楽園のあたりから熊川駅の中にもホテルが入ってきたよ。」

■年々ホテルに変化が見られますか

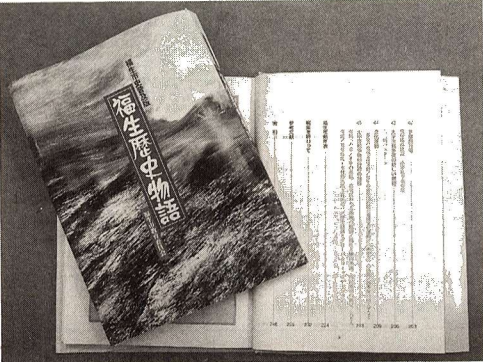
■「どういうわけか、メスが少なくなってきたね。」

■福生生まれのホテルはいますか



「昨年、最初に飛んだのは5月13日を増すことに増えていったね。5月末から6月10日ごろが最盛期。1日に100、200匹。今年も昨年と同様、かなりの数が飛んでくれるでしょう。夜8時30分から9時過ぎがホテルの見ごろの時間だね。ふわふわと静かに時間も流れてね、その一瞬が子どもの時にもどれるんだ……。」

■今年の「ホテル祭」は6月12日(土)に開催します。※くわしくは次号でお知らせします。



▲「福生歴史物語」の表紙と目次の一部

各ページには写真や図

福生市史普及版  
「福生歴史物語」  
ができました!

は2千ページを超す内容豊富な歴史書ですが、「歴史物語」は市史刊行後、新たに解明された歴史や新しく発見された資料を加えて福生4千年の歴史を簡便に描いたものです。

本書の構成は、「石器を使った人びと」の項から始まり、「太平洋戦争後の行政の推移」の項まで、原始・古代から近代・現代に至る道程を、45項目のテーマに分け、さらに157の小テーマを設けて246ページに渡って叙述しています。

表をカラーで掲載し、視覚的にも理解していただけるようになっています。また、巻末には年表や索引を付して利用の便をはかっています。

歴史に関心をおもちの方、これから学習しようとしている方にはぜひ、一読いただきたいと思えます。

価格 1,000円

販売場所 郷土資料室窓口(中央図書館内の一階(午前10時〜午後5時の間)にお買い求めください。)

※月曜日、月末日、祝日の翌日は休館です。

問合せ 郷土資料室(☎530・1120)へ。

※郷土資料室では、福生市史の他にも文化財・郷土史に関する書籍を右記の郷土資料室窓口にて販売しています。

介護保険制度住民説明会			
期日	時間	場所	
6月	14日(月)	午後7時~8時30分 商工会館3階	
	15日(火)	午後2時~3時30分	中央体育館
		午後7時~8時30分	
	16日(水)	午後7時~8時30分	福祉センター
	21日(月)	午後2時~3時30分	加美公会堂(わかぎり会館隣り)
		午後7時~8時30分	
	22日(火)	午後7時~8時30分	市民会館第4・5集会室
	25日(金)	午後7時~8時30分	松林会館2階集会室
	29日(火)	午後2時~3時30分	わかたけ会館2階集会室
		午後7時~8時30分	
30日(水)	午後7時~8時30分	福東会館	

介護保険制度の  
説明会を開きます

平成12年4月から導入される介護保険制度の住民説明会を、左表のとおり市内8会場で行います。

開催いたします。  
ご都合のよい日時に、お近くの会場へ直接お申し込みください。

問合せ 介護保険課介護係(内線365)へ。  
※次号で介護保険制度の特集を掲載します。

# あなたの声が『輝く街福生』をつくります ご意見・ご要望を「市長への手紙」で お聴かせください！

市民の皆さんが日ごろ市政のことで気付かれたことや、ご意見、ご要望などを市政に反映させていくために、市では、市民相談、対話集会、電話、陳情のほか、世論調査などを通じて多くの市民の皆さんの声をお聴きしています。「市長への手紙」もその一つです。



皆さんから寄せられた「市長への手紙」はすべて市長が直接目を通し、関係部課に対して直ちに指示し、回答させていただきます。また、早急な解決が難しいご意見、ご要望などについては、市の考え方や方針などを答えています。

### 福生市議会 定例会のお知らせ

平成11年第2回定例会は、6月9日(水)からの予定です。  
本会議の傍聴はどなたでもできますので、お気軽にどうぞ。  
問合せ 議会事務局庶務係 (☎内線512) へ。

お気軽に所定の用紙に書いてお寄せください(郵便切手はいりません)。  
◆用紙は、次の施設にあります。市役所、市民会館、白梅会館、松林会館、中央図書館、わかざり会館、わかたけ会館、武蔵野台図書館、扶桑会館、かえで会館、中央体育館、熊川地域体育館、福生地域体育館、田園会館、武蔵野台児童館、保健センター、福祉センター  
問合せ 秘書広報課市民相談係 (内線216) へ。

1日を「人権擁護委員の日」と定め一層の人権思想の啓発に努めることを申し合わせております。  
人権は、人間が幸福な人生を送るうえで、最も大切な権利です。自分だけでなく、すべての人の人権が尊重されなければなりません。国の内外を問わず、人々がお互いの人権を守り明るい社会をつくりましょう。  
市内には、法務大臣から委嘱を受けた3人の人権擁護委員が相談を受けています。  
◆村野弘一氏 (☎551・3418)  
◆神谷宜徹氏 (☎551・4478)  
◆木村シズ子氏 (☎551・1865)

## 6月1日は『人権擁護委員の日』です

昭和24年6月1日に人権擁護委員法が施行され、「人権擁護委員制度」が誕生しました。全国人権擁護委員連合会では、6月

相談は無料で、秘密は守られます。不当な迫害・いじめ・差別・名誉きそんなど人権についてお困りのことがありましたら、お気軽にご相談ください。



4月15日の表彰式

## 長年の交通安全講習会出席に 交通安全推進委員会 会長表彰が 贈られました

4月14日及び15日に開催された交通安全講習会において、受講者の青木努氏・井上運転者や自転車利用者の方などにも、参加していただいています。皆さん、ぜひご参加ください。

◎今回の「ふっさNOW」の紹介は1面《ホタル特集》です。

## 春の行政相談週間

### 5月16日～22日

国やJ.R.・N.T.T.・公庫といった特殊法人の仕事、または都や区市町村が国から委任されたり、補助金を受けて行っている仕事について、  
\*説明に納得できない  
\*苦情を申し出たが、その措置に納得できない  
といった苦情やご要望などの相談は「行政相談」をご利用ください。  
相談は無料で、秘密は守られます。

◆行政相談委員 森田進氏 (☎551・1505)  
◆行政相談日 毎月第1水曜日 午後1時30分～4時30分  
場所 福生市商工会館2階 会議室  
問合せ 秘書広報課市民相談係 (内線216) へ。

## 6月の無料相談

※祝日・休日を除きます

相談内容	期日	時間	場所	備考
人権身の上相談 行政相談	2日(水)	午後1時30分～4時30分	商工会館2階会議室	
法律相談	4日(金)・9日(水) 16日(水)・23日(水)	午後1時30分～4時30分	市役所1階市民相談室	予約制先着6人(1人30分) 相談日の6日前から電話で受け付けます ☎551・1511 内線216
交通事故相談	17日(木)	午後1時30分～4時30分	市役所1階市民相談室	
税務相談	24日(木)	午後1時30分～4時30分	市役所1階市民相談室	
消費者相談	毎週月・木曜日	午前10時～午後4時	第3庁舎2階相談室	☎551・1511 内線326
パートタイム相談 高齢者職業相談	毎週火曜日	午後1時30分～4時30分	市役所1階市民相談室	
登記相談	3日(木)	午後1時30分～4時30分	市役所1階市民相談室	土地の測量・建物の登記について
少年相談	18日(金)	午前9時～午後5時	市役所1階市民相談室	予約制、当日午後4時までに市民相談係 ☎551・1511 内線216へ。相談日以外は警視庁立川少年センター ☎522・6938へ
国民年金相談	毎週月曜～金曜日	午前9時～正午・午後1時～4時	保険年金課年金係窓口	
心配ごと相談	毎週水曜日	午後1時～4時	福祉センター	
母子・寡婦相談	毎週月曜～金曜日	午前8時30分～午後5時	児童課窓口	
児童相談	毎週月曜日	午前9時～正午	児童課窓口	
教育相談	毎週月曜～金曜日	午前9時～午後4時	中央体育館教育相談室	☎551・7700 (教育相談室)
金融相談	17日(木)	午後1時30分～3時30分	商工会館1階研修室	福生市商工会 ☎551・2927 *対象は市内の小規模事業者です
園芸相談	10日(木)	午後2時～4時	市役所1階市民相談室	☎551・1511 内線323
市民相談	毎週月曜～金曜日	午前8時30分～午後5時	市民相談係	☎551・1511 内線216

## 「人権シンポジウム」

### 『考えよう あなたの人権 わたしの人権』 —高齢者の人権を考える—

日時 5月29日(土) 午後1時30分～4時30分 5111))  
主催 三多摩人権擁護委員協議会・東京法務局八王子支局  
場所 小平市民文化会館〔ルネこだいら中ホール(小平市美園町1-8-5 ☎0423・45・問合せ 秘書広報課市民相談係 (☎内線216) へ。)

## 4月の横田基地飛行回数

測定場所	熊川1571番地誘導灯付近		福生市役所屋上	
	飛行回数	前年同月比	飛行回数	前年同月比
飛行総数	1,016	△141	205	11
昼間(午前7時～午後7時)	844	△124	187	16
夕刻(午後7時～午後10時)	117	△32	13	△10
夜間(午後10時～午前7時)	55	15	5	5
最高音圧レベル(デシベル)	117	0	102	5

【問合せ】経済課公害係 (内線324) へ。

出さないで、中の見えない「み袋

# 平成10年度 個人情報保護制度 運用状況

## 個人情報保護制度

個人情報保護制度とは、自己の権利に限り、開示・訂正を請求する権利を保障し、収集の制限、適正な管理、利用・提供の制限といった個人情報の取扱いに関する一定のルールを定め、個人のプライバシーを保護する制度です。

### 個人情報取扱事務の届出状況

実施機関(市長、教育委員会、選挙管理委員会、監査委員、農業委員会、固定資産評価審査委員会及び議会)は、市民の個人情報を取り扱う事務を開始し、変更し、または廃止しようとするときは、市長に届け出て、これを公示することが義務付けられています。

### 個人情報の開示請求などの状況

平成10年度の個人情報の開示請求などの状況は、表1のとおりです。



### 目的外利用と外部提供の届出状況

市民の個人情報、収集の目的を原則としますが、個人のプライバシーに関する情報など公開できないものもあります。

### 市政情報の公開請求などの状況

平成10年度の市政情報の公開請求は1件あり、公開決定されました。

### 個人情報審査会

この審査会は、市政情報の非公開などの決定に対する不服の申立てを審査したり、情報公開制度の運営について審議したりします。平成10年度は、2回開催されました。

この範囲内で利用することを基本としていますが、市の内部では目的の目的に利用(目的外利用)したり、市以外のものに提供(外部提供)したりすることは、原則として禁止されています。

表1 個人情報の開示請求などの状況

開示請求の件数	3
決定状況	
全部開示	2
一部開示	1
非開示	0
不服申立て	0

※昨年度から継続して審査されていた、非開示決定に対してなされた2件の不服申立て(異議申立て)については、個人情報保護審査会の答申を受けて、2件とも「一部を開示する」旨の決定がなされました。

### 制度を利用するには

#### ■請求の方法

個人情報の公開、自己情報の開示などの請求や相談：本庁舎2階「情報公開・個人情報保護コーナー」にお越しください(電話などでは請求できません)。

### 個人情報保護審査会

この審査会は、個人情報保護制度の運営について審議したり、

表2 個人情報取扱事務、目的外利用及び外部提供の届出状況

実施機関	区分	個人情報取扱件数	目的外利用件数	外部提供件数
市長		261	91	31
教育委員会		68	9	4
選挙管理委員会		1	1	0
監査委員		1	0	0
農業委員会		1	1	0
固定資産評価審査委員会		1	0	0
議会		1	0	0
計		334	102	35

自己情報の訂正：必要な調査を行い、請求があった日の翌日から30日以内に訂正するかどう

### 国民年金だより

#### 国民年金などの引き上げられました

平成11年度の国民年金、厚生年金などの年金額が、物価スライド制により引き上げられました。

主な国民年金の改定後の年金額	804、200円
・老齢基礎年金(満額)	804、200円
・障害基礎年金(1級)	1、005、300円
・障害基礎年金(2級)	804、200円
・遺族基礎年金(妻が受け取る場合)	1、035、600円

### 国民健康保険だより

#### 国民健康保険の給付いろいろ

- お医者さんにかかるとき(療養の給付)
- 次の自己負担の残りを国保が負担します。
  - 一般加入者 外来、入院とも3割
  - 退職者医療制度該当者 本人・外来、入院とも2割
  - ▽扶養家族・外来3割、入院2割
- 医療費の負担が大きいついとき(高額療養費の支給)
- 1か月の間に、同じ方が同じ医療機関で支払った自己負担額が63、600円を超えたとき、超えた額を支給します。
- 入院時の食事代や差額ベッド代などは対象外になるほか、一定の要件を満たしていることが必要です。
- ※該当者には(申請をしなければ)ハガキでお知らせします。
- 接骨院で施術を受けたときや、医師が必要と認めたコルセットなどの治療用器具など、いったん全額自己負担したとき(療養費の支給)

### 保養施設利用者に宿泊費を補助します

国民健康保険に加入されている方が、保養と健康増進のために保養施設を利用した場合、宿泊費の補助が受けられます。

- ◇補助対象者 被保険者1人につき年間(1年度)1泊
- ◇補助額 1人3、000円(小学生以下は2、000円)
- ◇対象保養施設 全国に所在する公営宿泊施設(国民宿舎、国民休暇村、国民年金保養センター)
- ◇申請に必要なもの 被保険者証、当該施設の領収書、印鑑及び(補助金の振り込みを受ける)預金通帳

問合せ 保険年金課給付係(内線312)へ。

黒のコーナー袋でくみを出さないでください

モデル地区の皆さんへ

6月1日よりごみと資源の新しい収集が始まります

モデル地区は、6月1日(火)よりごみと資源の出し方が変わります。モデル地区にお住まいの皆さん、事業者の皆さんは「ごみ・リサイクルカレンダー」で分別方法、収集日、排出場所を確認して出してください。なお、5月16日(日)を過ぎてもカレンダーが配布されない場合は清掃係にお問い合わせください。

333)へ。従来のごみ・資源収集所を撤去される方へ

6月1日、その他の地域では10月1日より戸別収集となり、共同住宅や収集車両が通行できない狭い道路の地域を除きごみ収集所・資

統一美化キャンペーン

「ポイ捨てをしない、させないマナーの向上」



5月30日はゴミゼロで美しい街づくり。関東地方の11都県では、毎年5月30日を「関東地方環境美化の日(ゴミゼロデー)」と定め、この日を中心にごみの散乱防止・再資

源回収ステーションは廃止となります。現在使用されているごみ・資源回収用の工作物を解体し、その廃材の処分にお困りの方はリサイクルセンター係にご相談ください。

今年5月30日(日)を一斉清掃の日としております。ポイ捨てなど、「しない」「させない」マナーの向上が求められています。

源化および地域環境美化の意識の普及・高揚を図るため、統一美化キャンペーンを推進しています。

官公署だより

かんぽ作文

コンクール作品募集

応募資格 小学4年生～中学3年生

テーマ「私の街(小学4年生)」「簡易保険に関係があるもの(小学5年生～中学3年生)」または自由題

原稿枚数 手書きで4000字詰め原稿用紙3～5枚

募集締切り 6月30日(水)

問合せ 福生郵便局保険課(☎551・0992)へ。

都立八王子盲学校

学校公開

視覚障害教育の実態を理解していただくため、学校公開を行います。

現在、介護をしている方や介護に関心のある皆さん、お気軽にご参加ください。

介護講座(昼間コース)



福生市社会福祉協議会では、一人でも大勢の方に介護について

▽6月17日(木)午後1時～3時30分 保健センター

日時 5月21日(金)～23日(日) 午前10時～午後5時

場所 都立八王子盲学校(八王子市市町3-19-22)

申込み・問合せ 電話で同校(☎0426・23・3278)へ。

少年相談所を開設

子供の非行化、しつけや心配な行動など、ご相談ください。

相談(警視庁少年相談室)ヤングテレホンコーナー(☎03・3580・4970)もあり。

問合せ 警視庁少年育成課少年相談係(☎03・3581・4321内線37083)へ。

見直そう、水の尊さ大切さ 水道週間 6月1日～7日



水は、私たちの生活には欠かせない「生命の源」です。水道の蛇口をひねるだけで、好きなだけ出てくる水、この便利さゆえに、無駄に使っていないでしょうか。限りある大切な水を有効に上手に使いましょ。え、お気軽にお問い合わせください。

おいでください 「水道なんでも相談」

水道に対する皆さんの理解を深めていただくため、節水型蛇口コマの取替え実

期日・場所 6月2日(水) 西友福生店

前 6月3日(木) 市役所前庭

時間 午前10時～午後3時

問合せ 水道事務所給水係

(☎551・2911)へ。

黄色信号停止! キャンペーン実施中

地域ぐるみ町会ぐるみ会社ぐるみこの運動に参加して交差点を安全にしよう!

福生警察署 ☎551-0110

リサイクルセンターからのお知らせ

無くしませう 不法投棄!

市内のごみ収集所や駐車場、空き地などを中心に家具類や家電製品、タイヤなどの不法投棄が平成10年度は179件もありました。また専用のごみ収集所に捨てられたごみを、マンション・アパートなどの管理会社などが自発的に粗大ごみとして収集の申し込みをしたものを含めると実数は相当増えると思われる。

不法投棄は違法行為であるばかりでなく、市内の美観を損ねたり、場合によっては道路にはみ出して、思わぬ事故にもつながりかねません。

市民の皆さんの協力がなければ不法投棄を減らすことはできません。

不法投棄の現場を見かけた場合は、すぐに市役所の清掃課か福生警察署へ通報してください。

リサイクルさせよう限りある資源

Table with 3 columns: 実施団体, 実施日, 地域. Lists recycling events for June.

問合せ先 リサイクルセンター ☎552・1621

おいでください リサイクルセンターへ

JR青梅線拝島駅から新緑の鮮やかな遊歩道を約15分歩くとリサイクルセンターに着きます。工場棟の見学やリサイクル品の販売(毎週水曜日・日曜日)にもおいでください。

出たごみ、中の見えなごみ袋

ご寄附

ありがとうございました 平成10年4月1日～平成11年3月31日

- 《寄附者氏名》(敬称略) 物品・現金 ▷小川久作 ▷西武信用金庫 理事長 高田幸夫 ▷青梅信用金庫 理事長 大杉俊夫

- 分 松林会館 ※全3回 定員 先着30人 参加費 無料 申込み・問合せ 土曜・日曜・祝日を除く午前9時～午後5時に、福生ボランティアセンター(福生市社会福祉協議会内) ☎552・2121)へ。

となりの不用品は 我が家の宝物



資源のリサイクルも兼ね、家庭のすみで眠っている衣類や、贈答品、食器などの家庭雑貨を販売するガレージセールをおこないます。

日時 6月6日(日) 午前10時～午後2時 ※雨天の場合は6月13日(日)に順延

駐車場が限られていますので、できるだけ車を使わずにサイクリング、または散歩がてら、買い物におこしください。

場所 多摩川中央公園 問合せ 経済課商工係(内線322)へ。



### 第5回 ウォーキング大会

### 緑が鮮やかに目に映える季節に 多摩湖自転車道をウォーキング



日時 6月13日(日) 午前8時30分に西武拝島駅前集合

行程 ①西武拝島駅から花小金井駅まで電車②ウォーキングコース(約13km) ③花小金井駅(スタート) ④小平ふるさと村⑤東村山中中央公園⑥多摩湖(昼食) ⑦東大和郷土博物館⑧モノレール上北台駅(ゴール・解散)

※交通費は各自で負担(運賃) 拝島、花小金井間は大人260円、上北台、立川北間は大人280円) ※雨天の場合は中止 ※完歩者全員に完歩証をさしあげます。 対象 市内在住・在勤・在学者

### 特別整理期間のため 図書館 休館します

市内の図書館は、蔵書点検、書庫整理、資料移動のため休館します。

中央図書館・郷土資料室 6月9日(水)～20日(日)

### 図書館 だより

中央図書館 ☎553・3111 わかぎり図書館 ☎552・7421 わかたけ図書館 ☎551・0083 武蔵野図書館 ☎553・8881

### 特別貸出しを ご利用ください

わかぎり・わかたけ・武蔵野図書館 6月15日(火)～20日(日) 各図書館では、5月26日(水)から6月13日(日)までの間、特別貸出しを行います。

大きな紙芝居 6月 おはなしかい	あんぱんまん ばいきんまん 2日(水)わかたけ(3:00) 10日(木)わかぎり(3:30) 23日(水)武蔵野台(3:00) 25日(金)中央(3:30)
	あなのはなし 4日(金)中央(3:30) 9日(水)わかたけ(3:00) 24日(木)わかぎり(3:30)

### 6月の早朝ウォーキング

毎月第1日曜日の朝、市民の皆さんが集まってウォーキングを行っています。楽しく市内を歩きましょう。 集合日時 6月6日(日) 午前6時15分 ※雨天の場合は中止 集合場所 直接、多摩川中央公園「おまつり広場」へ(事前の申し込みは必要ありません)。 問合せ 中央体育館(☎552・5511)へ。

### 第24回福生市長杯 ソフトテニス大会

日時 6月6日(日) 午前9時開始 開始 ※雨天の場合は、6月13日(日)に順延

### 第25回福生市長杯 卓球大会

日時 6月6日(日) 午前10時開始 場所 福生市中央体育館 種目 ◆ダブルス 一般男子・一般女子 ◆シングルス 一般男子・一般女子・シニア男子

### 熊川地域体育館 ストレッチ&ダンベルエクササイズ

ストレッチ体操とダンベル体操をあなたの健康づくりとシェイプアップにお役立てください。 日時 毎週水曜・土曜・日曜 午後7時30分～8時45分

### 熊川地域体育館 小学生スポーツデー 体操にチャレンジ!

日時 5月22日(土) 午前9時30分～11時 内容 マット、跳び箱、フープ ※参加人数によって変更することがあります。 場所 熊川地域体育館 対象 市内の小中学校1～3年生 ※運動のできる服装で、室内用運動靴をお持ちください。 申込み・問合せ 熊川地域体育館(☎552・1980)へ。

### 水泳指導員・部活動指導員を募集します



保護者や地域の皆さんで、お手伝いいただける大学生以上の方を募集します。 応募者は、名簿に登載され、学校の必要と計画に応じて配置されます。 ▼公立学校水泳指導員 期間 夏季休業(7月～8月) 中の約10～17日間 内容 水泳指導補助 時間 1日約5時間 謝礼 6,000円(1日) ▼小学校水泳指導補助員 期間 6月～9月(夏季休業中を除く) 内容 小学校低学年(2学級以下の学年)における指導補助 謝礼 1単位時間あたり1,500円 ▼中学校部活動指導員 期間 年間何回でも可 内容 部活動指導補助(文化系、運動系のあらゆる部活動での技術指導) 時間 部活動の実施時間帯。1回2時間以上。 謝礼 1回3,000円 問合せ 教育委員会指導室 係(☎552・7711)へ。

### 出場者を募集します ミスセタコンテスト

第22回を迎えるミスセタコンテスト。今年の栄冠は、どなたの頭上に輝くのでしょうか。市民の方も市外の方も参加できます。お気軽にご参加ください。 参加資格 満18歳以上の未婚の女性で多摩地域にお住まいの方。 第1次審査 日時 7月3日(土) 午後2時 場所 商工会館3階ホール 第2次審査 日時 8月5日(木) 午後4時30分 場所 JR福生駅西口特設ステージ 募集人数 先着20人 審査方法 公開で審査員によりミスセタ、準ミスセタを選びます。なお服装は自由で、水着審査は行いません。 第1次審査で10名に選ばれ、その10名による第2次審査をセタまつりオープニングセレモニーとして福生駅西口駅前特設ステージにて行います。 賞 ミスセタ、準ミスセタに選ばれた方にはセタまつり実行委員会会長賞のほかスポンサーから多数の賞品が贈られます。 また出場者全員にも



第21回ミスセタ

### 市民会館催し物インフォメーション

催し物	日時	入場料	場所
鬼平犯科帳	6月6日(日) 午後2時30分開演	A席 6,000円 全席指定 好評発売中 (S席は完売しました)	市民会館 大ホール
福生民謡ショー	7月25日(日) 午後3時30分開演	3,000円 全席指定 好評発売中	市民会館 大ホール

チケットのお求め・お問い合わせは市民会館(☎552・1711)へ。

### 会員募集中

福武剣道会=小学生・中学生の少年少女剣士募集。毎週水曜日午後6時～8時と毎週日曜日午前9時～11時 第2小学校体育館 問合せ 田嶋(☎551・9856)へ。

### 公民館の教室&講座

申込み問合せ

公民館本館 ☎552・1711  
公民館松林分館 ☎552・3624  
公民館白梅分館 ☎553・3454

#### 市民の健康と自主活動をめざして 学習ハイキング教室

公民館内で、健康・歩行の仕方などの学習会、屋外でハイキング・登山・仲間づくり、そして、市民配布用案内マップの作成などを行い、自主活動をめざします。

日時 初回 5月30日(日) 午後7時30分 全22回(館内5回、屋外17回)

場所 白梅会館  
対象 40歳以上の初心者で、3〜4時間程度歩行できる方

定員 先着男性15人・女性15人  
※申込み者を対象に初回に実施説明会を行います。申込み者は、全員参加してください

申込み・問合せ 5月21日(金) 午前10時から電話で、公民館白梅分館へ。

#### 初心者リアルバードカービング教室

バードカービングの基礎を学び、ふだん見ることができない鳥「メジロ」または「カモ」を作ってみませんか?

日時 5月25日(火) 午後1時30分〜3時30分 以後毎週火曜日 全10回

場所 白梅会館  
定員 12人(申し込み多数の場合は抽選)

材料費 1,500円程度  
持ち物 小刀、彫刻刀など  
申込み・問合せ 5月18日(火)

#### 日本女性史講座

時代を拓いた女性たちー広がる女性の職業ー

新しい生き方を求めた明治の女性たちの姿から、個人的とも思える事柄の中にも女性共通の問題があることを学びます。女性の職業をテーマに、今の女性が抱える課題を見つめ、みなさんと一緒に話し合っていきます。男性もどうぞ。

日時 6月3日(木)〜7月1日(木) 午後2時〜4時 以後毎週木曜日 全5回

場所 公民館本館  
定員 先着20人

講師 吉見周子氏(女性史研究家)  
申込み・問合せ 5月20日(木) から公民館本館へ。

23日(日)までに公民館白梅分館へ。

#### おでかけください 第18回白梅まつり

白梅会館を利用している皆さんが、活動の成果を発表し、楽しいイベントを用意して、「白梅まつり」を行います。

◆5月22日(土)

▽展示のひろば 午前10時〜午後4時 生け花・陶芸・子ども創作絵画・書道・手描き染め・パッチワーク・水墨画・木彫・紙粘土細工、ヨガのポーズ集配布のほか、屋外での野草の写真展示。

▽やってみようコーナー 午前10時30分〜午後3時 身近な素材でおもちゃを作ろう。

▽模擬店コーナー 午前10時30分〜午後3時頃まで

▽野鳥なんでも相談コーナー



午前11時〜午後3時 身近な野鳥に関する質問に、専門家が分かる範囲で答えます。

▽お茶席 正午から(材料がなくなり次第終了します)

▽白梅映画会 午後2時〜3時 「母をたずねて三千里」

◆5月23日(日)

▽展示のひろば 午前10時〜午後4時

▽やってみようコーナー 午前10時30分〜午後3時

▽模擬店コーナー 午前10時30分〜午後3時

▽野鳥なんでも相談コーナー

黒のニール袋で「みを出さないでください」



#### 第17回福生市民音楽祭

心のつばさ広げよう

みんなでつくり、みんなで楽しむコンサートです。第1部はコーラス、第2部はブラスバンド、そして第3部は市民参加によるコーラスが、ブラスバンドと共にホールいっぱいに響きます。日時 6月20日(日) 午後1時開演 場所 市民会館大ホール ※入場無料・全席自由 ※整理券を5月16日(日)から市民会館窓口および出演団体で配布します。主催 福生市公民館、福生市音楽愛好者連絡会 問合せ 公民館本館(☎552・1711)へ。

#### こだわり講座 ステンドグラスに挑戦

ティファニーランプシェードを作ってみませんか。あなたが作った世界でただ一つのあなたのランプシェード、すばらしい宝物になることは間違いありません。

日時 6月17日(木) 午後1時30分〜4時30分 以後毎週木曜日 全24回

場所 公民館本館美術室  
対象 市内に在住、在勤、在学の方

定員 8人(申し込み多数の場合は抽選)  
内容 ティファニータイプのランプシェードの作成。大きさは直径30センチ、高さ20センチ。模様はブドウ柄を予定。

材料費 2万円  
申込み・問合せ 5月20日(木) から30日(日)までに公民館本館へ。

#### 99子ども教室

学年の違う仲間と元気に遊ぼう。この教室は、中学生や高校生のお兄さんやお姉さんたちも

#### 市民名画劇場 「ジャック」(吹替版)

監督 フランシス・フォード・コッポラ  
主演 ロビン・ウィリアムズ

普通の人より4倍早く成長してしまう少年ジャックは10歳。見た目には立派な大人の彼に回りの人々は戸惑うが、次第にジャックのひたむきさに心を開いていく……。

日時 5月22日(土) 午後2時30分・午後6時30分(2回上映、開場は30分前)  
場所 市民会館小ホール  
上映時間 1時間53分  
定員 各回とも先着260人  
※入場無料(午後6時30分からの上映には、中学生以下は保護者の同伴が必要です。)  
問合せ 市民会館(☎552・1711)へ



#### 初心者陶芸教室

日時 5月30日(日) 午前9時30分〜正午 以後毎週日曜日

場所 松林会館  
定員 先着20人

講師 園田とき氏(元西久保保育園園長)ほか  
申込み・問合せ 5月18日(火) から松林分館へ。

#### 家庭教育学級

##### ▽保育室併設講座△

乳幼児と母親だけの暮らしになりがちな子育ての時期に、仲間と関わりを持ちながら、一緒に学習しましょう。この講座では、子どもの成長と発達、道徳、親としてどう生きるのかを話し合うことから始めたいと思います。保育室の出来事から見えてくることも、学習の中で考え合っていきます。

日時 5月30日(日) 午後2時〜4時 以後毎週日曜日 全20回

場所 松林会館  
対象 小学1年生以上

定員 先着30人  
申込み・問合せ 5月20日(木) から松林分館へ。

#### 公民館保育室について

公民館保育室は、子どもを安心して通して、子育てや自分の生活のあり方を見つめ直し、共に考えていく場です。対象 就学前の乳幼児(0歳児はご相談ください) 定員 15人

#### PTA入門講座

学校教育の危機が語られています。子どもたちの発達のもつれが深刻化している現在、改めてPTAの役割が見直されています。意味のあるPTA活動作りを考えてみましょう。PTAの入門から広報編集までを学びます。

日時 5月27日(木) 午前10時〜正午 以後毎週木曜日 全6回

場所 松林会館  
定員 先着20人

講師 前橋弘子氏(PTA研究家)、溝渕幸太郎氏(元PTA会長)ほか。  
申込み・問合せ 5月20日(木) から松林分館へ。

#### 松林ホームシアター 「魔女の宅急便」

日時 5月29日(土) 午後2時〜3時40分  
場所 松林会館 \*入場無料  
問合せ 公民館松林分館へ。

会員募集中

えいごであそぼう=アメリカ人のお母さん、子ども、高校生のお姉さんたちと遊びましょう。イベントも盛りだくさん! 対象は5・6歳位です。公民館本館、白梅会館などで活動中。問合せ 藤森(☎530・0336)へ。

## 6月の休日診療

	内科・小児科(昼間)診療所 〈診療時間〉 午前9時～11時45分 午後1時～4時45分	内科・小児科(準夜)診療所 〈診療時間〉 午後5時～9時45分	歯科休日診療 〈診療時間〉 午前9時～正午 午後1時～5時
6日(日)	福生市保健センター 福生市福生2125-3 ☎552・0099	羽村市平日夜間 急患センター 羽村市緑ヶ丘5-1-2 (羽村市役所裏) ☎555・9999	せきぐち歯科 福生市熊川449 ☎551・5456
13日(日)	福生市保健センター	福生市保健センター	梅田歯科医院 福生市福生1046 岸ビル102 ☎553・5161
20日(日)	福生市保健センター	福生市保健センター	平出歯科医院 福生市福生248-1 ☎551・4738
27日(日)	福生市保健センター	福生市保健センター	みさわ歯科クリニック 福生市熊川235 プレステージ東和1F ☎551・4744

※医療機関が変更になる場合もあります。なお、受診の際は保険証をご持参ください。

## 福生市医師会だより

「糖尿病はなぜおこり、どのような症状となるのか?」についてはこれまでの広報でお話ししました。要約しますと:・飽食と車、ストレス社会になって肥満傾向や運動不足が続くと、血糖を上げない作用の「インスリン」というホルモンの働きが悪くなるため血糖値が高くなる。空腹で126mg/dl(これは新しい基準で、従来の140mg/dlよりきびしい)、食後で200mg/dlを超える

## 糖尿病の3大合併症について

と糖尿病の診断になる。腹八分目といわず七分目くらいの食事量、イライラせず、適度な運動を心がけることが大切。糖尿病というのは身体にパワー供給がなくなる状態です、このため疲れやすい、だるい、こむらがり、空腹感などが起こる。そして、血糖が著しく高くなると多尿、口渇、多飲となり、体重の急激な減少が起こる。これは糖尿病の危険信号で、毎年の健診を定期的に受け、この

まず眼の合併症です。「悪い糖分」が眼のいろいろな組織に沈着することによって角膜障害、白内障、緑内障の増加が起こります。さらに血管障害から眼を動かす神経筋肉の麻痺、網膜症、視神経そのものの障害も起こってきます。このなかで網膜症が視力障害という点でいちばん困った問題です。はじめて「あなたは糖尿病です」と言われた人の約1割にすでに網膜症が存在しています。血糖値が高いまま、罹病期間が長

いほどひどくなります。黒い点のようなものが目のまを飛んでいるような感じが「はじめは視力の低下に発展します。内科も眼科も受診せず糖尿病の治療に本腰を入れないと、眼底網膜に異常な血管を伴った組織が増殖して出血や網膜剥離をきたし、失明という大変な事態になってしまいます。基本となる血糖のコントロールとともに定期的な眼底検査、必要に応じた眼科的治療を受けることが大切なのです。

神経障害はおもに抹梢の神経(知覚と自律神経)におこります。ジンジンする手足のしびれや痛み、筋肉の萎縮、こむらがり、立ちくらみ、排尿障害、胃内に食物が停滞したり下痢や便秘などの消化器障害、インポテンツなど困ったことが多岐にわたっておこります。この神経障害もそれぞれに適切な治療の研究があります。基本は血糖のコントロールなのです。

腎臓が悪くなるとその終末は血液透析となってしまいます。この透析を受ける

健診内容	健診日	対象児	受付場所・時間
3か月児健診	15日(火)	平成11年2月生まれ	保健センター 午後1時～1時45分
6か月児健診	満月齢後の6・7か月期	平成10年12月生まれ	個別健診です。通知はしませ
9か月児健診	満月齢後の9・10か月期	平成10年9月生まれ	ん。3か月児健診の際、受診票を交付しますので、都内の指定医療機関で受診してください。
1歳6か月児健診	22日(火)	平成9年11月生まれ	保健センター 午後1時～1時45分
3歳児健診	1日(火)	平成8年5月生まれ	保健センター 午後1時～1時45分

※各健診とも母子健康手帳をお忘れなく。6、9か月児健診は受診票も必要です。

「あなたには糖尿病です」と言われた人の約1割にすでに網膜症が存在しています。血糖値が高いまま、罹病期間が長

いほどひどくなります。黒い点のようなものが目のまを飛んでいるような感じが「はじめは視力の低下に発展します。内科も眼科も受診せず糖尿病の治療に本腰を入れないと、眼底網膜に異常な血管を伴った組織が増殖して出血や網膜剥離をきたし、失明という大変な事態になってしまいます。基本となる血糖のコントロールとともに定期的な眼底検査、必要に応じた眼科的治療を受けることが大切なのです。

神経障害はおもに抹梢の神経(知覚と自律神経)におこります。ジンジンする手足のしびれや痛み、筋肉の萎縮、こむらがり、立ちくらみ、排尿障害、胃内に食物が停滞したり下痢や便秘などの消化器障害、インポテンツなど困ったことが多岐にわたっておこります。この神経障害もそれぞれに適切な治療の研究があります。基本は血糖のコントロールなのです。

腎臓が悪くなるとその終末は血液透析となってしまいます。この透析を受ける

健診内容	健診日	対象児	受付場所・時間
3か月児健診	15日(火)	平成11年2月生まれ	保健センター 午後1時～1時45分
6か月児健診	満月齢後の6・7か月期	平成10年12月生まれ	個別健診です。通知はしませ
9か月児健診	満月齢後の9・10か月期	平成10年9月生まれ	ん。3か月児健診の際、受診票を交付しますので、都内の指定医療機関で受診してください。
1歳6か月児健診	22日(火)	平成9年11月生まれ	保健センター 午後1時～1時45分
3歳児健診	1日(火)	平成8年5月生まれ	保健センター 午後1時～1時45分

※各健診とも母子健康手帳をお忘れなく。6、9か月児健診は受診票も必要です。

「あなたには糖尿病です」と言われた人の約1割にすでに網膜症が存在しています。血糖値が高いまま、罹病期間が長

いほどひどくなります。黒い点のようなものが目のまを飛んでいるような感じが「はじめは視力の低下に発展します。内科も眼科も受診せず糖尿病の治療に本腰を入れないと、眼底網膜に異常な血管を伴った組織が増殖して出血や網膜剥離をきたし、失明という大変な事態になってしまいます。基本となる血糖のコントロールとともに定期的な眼底検査、必要に応じた眼科的治療を受けることが大切なのです。

神経障害はおもに抹梢の神経(知覚と自律神経)におこります。ジンジンする手足のしびれや痛み、筋肉の萎縮、こむらがり、立ちくらみ、排尿障害、胃内に食物が停滞したり下痢や便秘などの消化器障害、インポテンツなど困ったことが多岐にわたっておこります。この神経障害もそれぞれに適切な治療の研究があります。基本は血糖のコントロールなのです。

腎臓が悪くなるとその終末は血液透析となってしまいます。この透析を受ける

健診内容	健診日	対象児	受付場所・時間
3か月児健診	15日(火)	平成11年2月生まれ	保健センター 午後1時～1時45分
6か月児健診	満月齢後の6・7か月期	平成10年12月生まれ	個別健診です。通知はしませ
9か月児健診	満月齢後の9・10か月期	平成10年9月生まれ	ん。3か月児健診の際、受診票を交付しますので、都内の指定医療機関で受診してください。
1歳6か月児健診	22日(火)	平成9年11月生まれ	保健センター 午後1時～1時45分
3歳児健診	1日(火)	平成8年5月生まれ	保健センター 午後1時～1時45分

※各健診とも母子健康手帳をお忘れなく。6、9か月児健診は受診票も必要です。

「あなたには糖尿病です」と言われた人の約1割にすでに網膜症が存在しています。血糖値が高いまま、罹病期間が長

いほどひどくなります。黒い点のようなものが目のまを飛んでいるような感じが「はじめは視力の低下に発展します。内科も眼科も受診せず糖尿病の治療に本腰を入れないと、眼底網膜に異常な血管を伴った組織が増殖して出血や網膜剥離をきたし、失明という大変な事態になってしまいます。基本となる血糖のコントロールとともに定期的な眼底検査、必要に応じた眼科的治療を受けることが大切なのです。

神経障害はおもに抹梢の神経(知覚と自律神経)におこります。ジンジンする手足のしびれや痛み、筋肉の萎縮、こむらがり、立ちくらみ、排尿障害、胃内に食物が停滞したり下痢や便秘などの消化器障害、インポテンツなど困ったことが多岐にわたっておこります。この神経障害もそれぞれに適切な治療の研究があります。基本は血糖のコントロールなのです。

腎臓が悪くなるとその終末は血液透析となってしまいます。この透析を受ける

健診内容	健診日	対象児	受付場所・時間
3か月児健診	15日(火)	平成11年2月生まれ	保健センター 午後1時～1時45分
6か月児健診	満月齢後の6・7か月期	平成10年12月生まれ	個別健診です。通知はしませ
9か月児健診	満月齢後の9・10か月期	平成10年9月生まれ	ん。3か月児健診の際、受診票を交付しますので、都内の指定医療機関で受診してください。
1歳6か月児健診	22日(火)	平成9年11月生まれ	保健センター 午後1時～1時45分
3歳児健診	1日(火)	平成8年5月生まれ	保健センター 午後1時～1時45分

※各健診とも母子健康手帳をお忘れなく。6、9か月児健診は受診票も必要です。

## 胃がん検診

## 健康相談

## 健康教室

## 育児相談

## 6月の母子健康行事

## 6月の予防接種のお知らせ

日時 7月1日・29日の木曜日  
午前9時～10時  
場所 保健センター  
対象 ①④の方を除く、市内在住の35歳以上の方  
①胃を手術した方  
②現在、胃または十二指腸を治療中または経過観察中の方  
③胃の検査、受診後1年を経過しない方  
④妊娠中の方(疑いを含む)  
定員 各実施日30人  
※各実施日が定員に満たない場合は変更になります。  
申込み 5月17日(月)～6月14日(月)までに、保健センター(☎552・0061)へ。

日時 6月3日・10日・17日・24日の木曜日  
午前9時30分～11時  
定員 先着20人  
講師 栄養士、保健婦

日時 6月10日(木)・17日(木)  
午後1時30分～3時30分  
場所 保健センター  
テーマ バランスのとれた食事  
対象 市内在住で両日とも参加できる方  
定員 先着20人  
講師 栄養士、保健婦

日時 6月4日(金) 午後1時30分～3時  
場所 福祉センター  
講師 保健婦・助産婦

日時 6月2日(水) 午前10時～正午  
場所 保健センター  
内容 子育ての話とお母さんの健康などについて  
講師 保健婦・助産婦

日時 6月16日(水) 午前9時30分～11時  
場所 保健センター  
内容 身体測定・育児相談  
相談員 保健婦・助産婦・栄養士

日時 6月5日(土) 午後1時30分～3時30分  
場所 保健センター  
内容 ①新しい家族を迎えるにあたって ②沐浴実習

日時 6月9日(水) 午前10時～正午  
場所 保健センター  
内容 ①離乳食の作り方、すすめ方 ②試食  
講師 保健婦・栄養士  
※以上の4行事は申込みは不要です。直接、開設場所へお越しください。  
問合せ 保健センター(☎552・0061)へ。

日時 6月2日・16日の水曜日  
午後1時

日時 6月2日(水) 午前10時～正午  
場所 保健センター  
内容 子育ての話とお母さんの健康などについて  
講師 保健婦・助産婦

日時 6月4日(金) 午後1時30分～3時  
場所 福祉センター  
講師 保健婦・助産婦

日時 6月16日(水) 午前9時30分～11時  
場所 保健センター  
内容 身体測定・育児相談  
相談員 保健婦・助産婦・栄養士

日時 6月5日(土) 午後1時30分～3時30分  
場所 保健センター  
内容 ①新しい家族を迎えるにあたって ②沐浴実習

日時 6月9日(水) 午前10時～正午  
場所 保健センター  
内容 ①離乳食の作り方、すすめ方 ②試食  
講師 保健婦・栄養士  
※以上の4行事は申込みは不要です。直接、開設場所へお越しください。  
問合せ 保健センター(☎552・0061)へ。

日時 6月1日・29日の木曜日  
午前9時～10時  
場所 保健センター  
対象 ①④の方を除く、市内在住の35歳以上の方  
①胃を手術した方  
②現在、胃または十二指腸を治療中または経過観察中の方  
③胃の検査、受診後1年を経過しない方  
④妊娠中の方(疑いを含む)  
定員 各実施日30人  
※各実施日が定員に満たない場合は変更になります。  
申込み 5月17日(月)～6月14日(月)までに、保健センター(☎552・0061)へ。

日時 6月3日・10日・17日・24日の木曜日  
午前9時30分～11時  
定員 先着20人  
講師 栄養士、保健婦

日時 6月10日(木)・17日(木)  
午後1時30分～3時30分  
場所 保健センター  
テーマ バランスのとれた食事  
対象 市内在住で両日とも参加できる方  
定員 先着20人  
講師 栄養士、保健婦

日時 6月4日(金) 午後1時30分～3時  
場所 福祉センター  
講師 保健婦・助産婦

日時 6月2日(水) 午前10時～正午  
場所 保健センター  
内容 子育ての話とお母さんの健康などについて  
講師 保健婦・助産婦

日時 6月4日(金) 午後1時30分～3時  
場所 福祉センター  
講師 保健婦・助産婦

日時 6月9日(水) 午前10時～正午  
場所 保健センター  
内容 ①離乳食の作り方、すすめ方 ②試食  
講師 保健婦・栄養士  
※以上の4行事は申込みは不要です。直接、開設場所へお越しください。  
問合せ 保健センター(☎552・0061)へ。

日時 6月1日・29日の木曜日  
午前9時～10時  
場所 保健センター  
対象 ①④の方を除く、市内在住の35歳以上の方  
①胃を手術した方  
②現在、胃または十二指腸を治療中または経過観察中の方  
③胃の検査、受診後1年を経過しない方  
④妊娠中の方(疑いを含む)  
定員 各実施日30人  
※各実施日が定員に満たない場合は変更になります。  
申込み 5月17日(月)～6月14日(月)までに、保健センター(☎552・0061)へ。

日時 6月3日・10日・17日・24日の木曜日  
午前9時30分～11時  
定員 先着20人  
講師 栄養士、保健婦

日時 6月10日(木)・17日(木)  
午後1時30分～3時30分  
場所 保健センター  
テーマ バランスのとれた食事  
対象 市内在住で両日とも参加できる方  
定員 先着20人  
講師 栄養士、保健婦

日時 6月4日(金) 午後1時30分～3時  
場所 福祉センター  
講師 保健婦・助産婦

日時 6月2日(水) 午前10時～正午  
場所 保健センター  
内容 子育ての話とお母さんの健康などについて  
講師 保健婦・助産婦

日時 6月4日(金) 午後1時30分～3時  
場所 福祉センター  
講師 保健婦・助産婦

日時 6月9日(水) 午前10時～正午  
場所 保健センター  
内容 ①離乳食の作り方、すすめ方 ②試食  
講師 保健婦・栄養士  
※以上の4行事は申込みは不要です。直接、開設場所へお越しください。  
問合せ 保健センター(☎552・0061)へ。

日時 6月1日・29日の木曜日  
午前9時～10時  
場所 保健センター  
対象 ①④の方を除く、市内在住の35歳以上の方  
①胃を手術した方  
②現在、胃または十二指腸を治療中または経過観察中の方  
③胃の検査、受診後1年を経過しない方  
④妊娠中の方(疑いを含む)  
定員 各実施日30人  
※各実施日が定員に満たない場合は変更になります。  
申込み 5月17日(月)～6月14日(月)までに、保健センター(☎552・0061)へ。

日時 6月3日・10日・17日・24日の木曜日  
午前9時30分～11時  
定員 先着20人  
講師 栄養士、保健婦

日時 6月10日(木)・17日(木)  
午後1時30分～3時30分  
場所 保健センター  
テーマ バランスのとれた食事  
対象 市内在住で両日とも参加できる方  
定員 先着20人  
講師 栄養士、保健婦

日時 6月4日(金) 午後1時30分～3時  
場所 福祉センター  
講師 保健婦・助産婦

日時 6月2日(水) 午前10時～正午  
場所 保健センター  
内容 子育ての話とお母さんの健康などについて  
講師 保健婦・助産婦

日時 6月4日(金) 午後1時30分～3時  
場所 福祉センター  
講師 保健婦・助産婦

日時 6月9日(水) 午前10時～正午  
場所 保健センター  
内容 ①離乳食の作り方、すすめ方 ②試食  
講師 保健婦・栄養士  
※以上の4行事は申込みは不要です。直接、開設場所へお越しください。  
問合せ 保健センター(☎552・0061)へ。

日時 6月1日・29日の木曜日  
午前9時～10時  
場所 保健センター  
対象 ①④の方を除く、市内在住の35歳以上の方  
①胃を手術した方  
②現在、胃または十二指腸を治療中または経過観察中の方  
③胃の検査、受診後1年を経過しない方  
④妊娠中の方(疑いを含む)  
定員 各実施日30人  
※各実施日が定員に満たない場合は変更になります。  
申込み 5月17日(月)～6月14日(月)までに、保健センター(☎552・0061)へ。

日時 6月3日・10日・17日・24日の木曜日  
午前9時30分～11時  
定員 先着20人  
講師 栄養士、保健婦

日時 6月10日(木)・17日(木)  
午後1時30分～3時30分  
場所 保健センター  
テーマ バランスのとれた食事  
対象 市内在住で両日とも参加できる方  
定員 先着20人  
講師 栄養士、保健婦

日時 6月4日(金) 午後1時30分～3時  
場所 福祉センター  
講師 保健婦・助産婦

日時 6月2日(水) 午前10時～正午  
場所 保健センター  
内容 子育ての話とお母さんの健康などについて  
講師 保健婦・助産婦

日時 6月4日(金) 午後1時30分～3時  
場所 福祉センター  
講師 保健婦・助産婦

日時 6月9日(水) 午前10時～正午  
場所 保健センター  
内容 ①離乳食の作り方、すすめ方 ②試食  
講師 保健婦・栄養士  
※以上の4行事は申込みは不要です。直接、開設場所へお越しください。  
問合せ 保健センター(☎552・0061)へ。

日時 6月1日・29日の木曜日  
午前9時～10時  
場所 保健センター  
対象 ①④の方を除く、市内在住の35歳以上の方  
①胃を手術した方  
②現在、胃または十二指腸を治療中または経過観察中の方  
③胃の検査、受診後1年を経過しない方  
④妊娠中の方(疑いを含む)  
定員 各実施日30人  
※各実施日が定員に満たない場合は変更になります。  
申込み 5月17日(月)～6月14日(月)までに、保健センター(☎552・0061)へ。

日時 6月3日・10日・17日・24日の木曜日  
午前9時30分～11時  
定員 先着20人  
講師 栄養士、保健婦

日時 6月10日(木)・17日(木)  
午後1時30分～3時30分  
場所 保健センター  
テーマ バランスのとれた食事  
対象 市内在住で両日とも参加できる方  
定員 先着20人  
講師 栄養士、保健婦

日時 6月4日(金) 午後1時30分～3時  
場所 福祉センター  
講師 保健婦・助産婦

日時 6月2日(水) 午前10時～正午  
場所 保健センター  
内容 子育ての話とお母さんの健康などについて  
講師 保健婦・助産婦

日時 6月4日(金) 午後1時30分～3時  
場所 福祉センター  
講師 保健婦・助産婦

日時 6月9日(水) 午前10時～正午  
場所 保健センター  
内容 ①離乳食の作り方、すすめ方 ②試食  
講師 保健婦・栄養士  
※以上の4行事は申込みは不要です。直接、開設場所へお越しください。  
問合せ 保健センター(☎552・0061)へ。

日時 6月1日・29日の木曜日  
午前9時～10時  
場所 保健センター  
対象 ①④の方を除く、市内在住の35歳以上の方  
①胃を手術した方  
②現在、胃または十二指腸を治療中または経過観察中の方  
③胃の検査、受診後1年を経過しない方  
④妊娠中の方(疑いを含む)  
定員 各実施日30人  
※各実施日が定員に満たない場合は変更になります。  
申込み 5月17日(月)～6月14日(月)までに、保健センター(☎552・0061)へ。

日時 6月3日・10日・17日・24日の木曜日  
午前9時30分～11時  
定員 先着20人  
講師 栄養士、保健婦

日時 6月10日(木)・17日(木)  
午後1時30分～3時30分  
場所 保健センター  
テーマ バランスのとれた食事  
対象 市内在住で両日とも参加できる方  
定員 先着20人  
講師 栄養士、保健婦

日時 6月4日(金) 午後1時30分～3時  
場所 福祉センター  
講師 保健婦・助産婦

日時 6月2日(水) 午前10時～正午  
場所 保健センター  
内容 子育ての話とお母さんの健康などについて  
講師 保健婦・助産婦

日時 6月4日(金) 午後1時30分～3時  
場所 福祉センター  
講師 保健婦・助産婦

日時 6月9日(水) 午前10時～正午  
場所 保健センター  
内容 ①離乳食の作り方、すすめ方 ②試食  
講師 保健婦・栄養士  
※以上の4行事は申込みは不要です。直接、開設場所へお越しください。  
問合せ 保健センター(☎552・0061)へ。

日時 6月1日・29日の木曜日  
午前9時～10時  
場所 保健センター  
対象 ①④の方を除く、市内在住の35歳以上の方  
①胃を手術した方  
②現在、胃または十二指腸を治療中または経過観察中の方  
③胃の検査、受診後1年を経過しない方  
④妊娠中の方(疑いを含む)  
定員 各実施日30人  
※各実施日が定員に満たない場合は変更になります。  
申込み 5月17日(月)～6月14日(月)までに、保健センター(☎552・0061)へ。

日時 6月3日・10日・17日・24日の木曜日  
午前9時30分～11時  
定員 先着20人  
講師 栄養士、保健婦

日時 6月10日(木)・17日(木)  
午後1時30分～3時30分  
場所 保健センター  
テーマ バランスのとれた食事  
対象 市内在住で両日とも参加できる方  
定員 先着20人  
講師 栄養士、保健婦

日時 6月4日(金) 午後1時30分～3時  
場所 福祉センター  
講師 保健婦・助産婦

日時 6月2日(水) 午前10時～正午  
場所 保健センター  
内容 子育ての話とお母さんの健康などについて  
講師 保健婦・助産婦

日時 6月4日(金) 午後1時30分～3時  
場所 福祉センター  
講師 保健婦・助産婦

日時 6月9日(水) 午前10時～正午  
場所 保健センター  
内容 ①離乳食の作り方、すすめ方 ②試食  
講師 保健婦・栄養士  
※以上の4行事は申込みは不要です。直接、開設場所へお越しください。  
問合せ 保健センター(☎552・0061)へ。

日時 6月1日・29日の木曜日  
午前9時～10時  
場所 保健センター  
対象 ①④の方を除く、市内在住の35歳以上の方  
①胃を手術した方  
②現在、胃または十二指腸を治療中または経過観察中の方  
③胃の検査、受診後1年を経過しない方  
④妊娠中の方(疑いを含む)  
定員 各実施日30人  
※各実施日が定員に満たない場合は変更になります。  
申込み 5月17日(月)～6月14日(月)までに、保健センター(☎552・0061)へ。

日時 6月3日・10日・17日・24日の木曜日  
午前9時30分～11時  
定員 先着20人  
講師 栄養士、保健婦

日時 6月10日(木)・17日(木)  
午後1時30分～3時30分  
場所 保健センター  
テーマ バランスのとれた食事  
対象 市内在住で両日とも参加できる方  
定員 先着20人  
講師 栄養士、保健婦

日時 6月4日(金) 午後1時30分～3時  
場所 福祉センター  
講師 保健婦・助産婦

日時 6月2日(水) 午前10時～正午  
場所 保健センター  
内容 子育ての話とお母さんの健康などについて  
講師 保健婦・助産婦

日時 6月4日(金) 午後1時30分～3時  
場所 福祉センター  
講師 保健婦・助産婦

日時 6月9日(水) 午前10時～正午  
場所 保健センター  
内容 ①離乳食の作り方、すすめ方 ②試食  
講師 保健婦・栄養士  
※以上の4行事は申込みは不要です。直接、開設場所へお越しください。  
問合せ 保健センター(☎552・0061)へ。

日時 6月1日・29日の木曜日  
午前9時～10時  
場所 保健センター  
対象 ①④の方を除く、市内在住の35歳以上の方  
①胃を手術した方  
②現在、胃または十二指腸を治療中または経過観察中の方  
③胃の検査、受診後1年