

(7月1日現在)	前月比
人口 62,216 人 (15人減)	
(男) 31,544 人 (20人減)	
(女) 30,672 人 (5人増)	
世帯数 26,245 世帯 (14世帯減)	

発行 福生市  
〒197-8501 東京都福生市本町5  
編集 総務部秘書広報課  
市役所の代表電話番号  
☎ 042-551-1511

## 多摩川の清流を 私たちの力で守ろう



健太くんは、好奇心いっぱいの福生市の小学5年生。今日は、お母さんの食事の後片付けのお手伝い。そのとき、気になったのが、排水口から流れていった洗剤の水。さっそく、お母さんに質問です。

健太「ねえ、お母さん。この洗剤で洗った水はどこへ行くの？」

お母さん「台所の水、トイレの水、お風呂の水などは汚水といって、地下の汚水下水道管に流れて昭島市の宮沢町にある多摩川上流処理場（左上参照）で、基準値以下に処理され多摩川に放流しているよ。」

健太「かに坂公園に行った時に見かけた、多摩川に流れている水はなあに？（図1）」

お母さん「あれは、都市下水路といって、今の話の汚水下水道が整備されるまでの間、家庭雑排水や工場排水が流れていて、それなりに役目を果たしていたけれど、汚水下水道

が整備されてからは、ほとんどの家庭が汚水下水道管につながり、現在では雨水なのよ。」

健太「汚水下水道が整備され始めたころから、多摩川の水はきれいになり始めたの？」

お母さん「そうよ。河川の汚れは、普通BOD（生物学的酸素要求量：水の汚れを細菌が食べて分解するのに必要な酸素の量）が少ないほどきれいな水なんだけど、昭和55年に17・6 mg/lの数値が、昭和60年には4・1 mg/lに、そして、青梅・羽村・福生の下

水道が整備されるまでの間、家庭雑排水や工場排水が流れていて、それなりに役目を果たしていたけれど、汚水下水道

東京都流域下水道30周年  
多摩川上流処理場を見学しませんか

今年で誕生30周年を迎えた流域下水道とは、各市の下水を集めて処理する東京都の下水道管・下水処理場のことです。多摩川上流処理場では、福生・立川・青梅・昭島・武蔵村山・羽村・瑞穂の下水を集めて処理しています。この処理場を、団体で見学してみませんか。ご希望の方は、お問い合わせください。問合せ 多摩川上流処理場（☎545・4120）へ。

表1 多摩川(永田橋付近)のBOD 検出量の変化

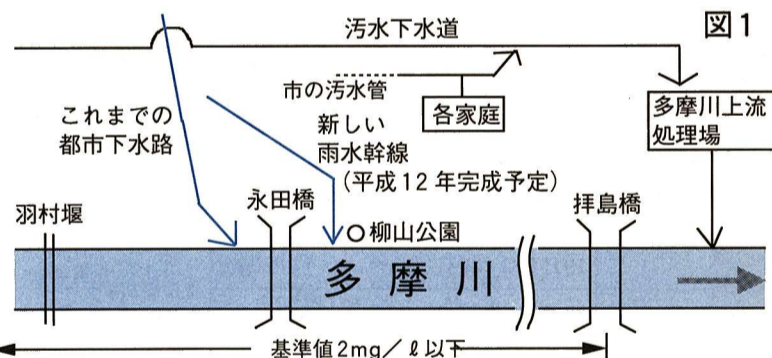
青梅羽村福生地区都市下水路組合水質検査所の資料

調査年度	昭和55年	昭和60年	平成2年	平成5年	平成8年
年度平均BOD 検出量 (mg/l)	17.6	4.1	1.4	1.1	1.1

昭和54年から、青梅・羽村・福生の汚水下水道の接続始まる。(福生市は昭和48年から整備開始)昭和57年の下水路組合の調査によると、都市下水路の汚染原因の80%が家庭の雑排水だった  
平成元年、青梅・羽村・福生の下水に接続した割合が90%を超える  
※調査は毎月実施しており、表の数字はその年度の平均値です。

### 通年で羽村堰から毎秒2トンの水を放流

それまで、羽村堰からの放流は、都の生活用水確保のため、下流域の灌漑用水に必要な5月20日から9月20日までの期間を除いては、放流がおこなわれていませんでした。多摩川の清流復活のため、福生市は他市などと手を合わせ、粘り強い交渉をしてきた結果、毎日毎秒2トン(2m<sup>3</sup>/毎秒)の水が流されるようになりました。



健太「それってすごい。お母さん「生活環境についての環境基準では、青梅市内の和田橋から拝島橋までは2 mg/l以下が基準値になっていて、それより多摩川の水をきれいにするために、いろいろな努力がされているんだね。ほくも、なかなか手伝えなかな。」

お母さん「河原の自然保護や清掃などを心がけて、自分でおかたがたは、必ず持ち帰るといったちよとしたことわ。これは、和田橋から上流の基準値並なのよ。」

健太「ところで、今度、青梅・羽村・福生に通じる新しい雨水幹線をつくって、柳山公園の付近から川へ流すんだって？」  
お母さん「良く知っているのね。平成6年から平成12年3月の予定で、工事が始まっているわ。この排水も、雨水を流すためのもので、汚水を流すた

### 多摩川河川清掃

7月19日 午前6時30分

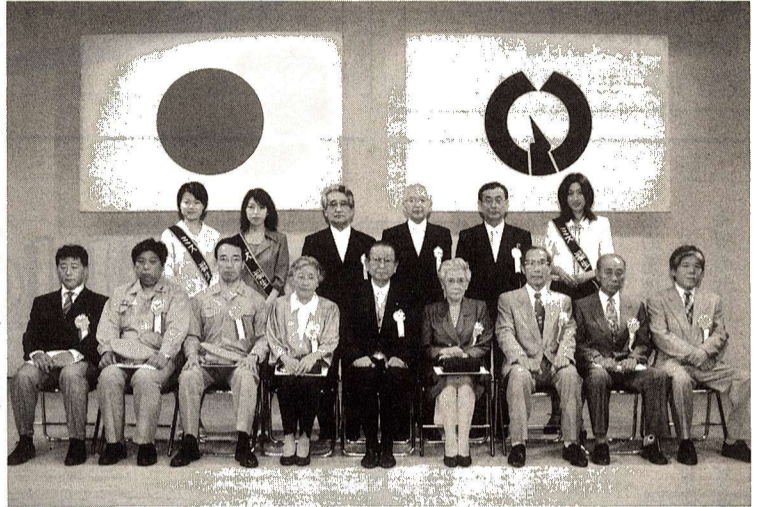
多摩川流域の5か所の公園（かに坂・柳山・多摩川中央・明神下・南）が集合場所です。多くの方のご参加をお願いします。  
日時 7月19日(日) 午前6時30分集合、8時30分  
※当日、雨天の場合は、防災行政無線で午前6時にお知らせします。  
問合せ 施設課施設公園係 (内線594) へ。  
当日の問合せ 多摩川河川清掃本部(福生市役所内) ☎551・1511) へ。

### 休日納税窓口を開設します

7月26日(日) 午前9時~午後5時  
福生市役所本庁舎1階ロビー

仕事などの都合で、市役所や金融機関等で、納めることが出来なかった方のために、休日納税窓口を開設いたします。  
もう一度納税通知書を確認のうえ、納め忘れがありましたら、この機会に納めるようお願いいたします。  
《納め忘れはありませんか》  
次のとおり納期限は過ぎて  
めものではないのよ。」  
健太「多摩川の水をきれいにするために、いろいろな努力がされているんだね。ほくも、なかなか手伝えなかな。」  
お母さん「河原の自然保護や清掃などを心がけて、自分でおかたがたは、必ず持ち帰るといったちよとしたことわ。これは、和田橋から上流の基準値並なのよ。」  
健太「ところで、今度、青梅・羽村・福生に通じる新しい雨水幹線をつくって、柳山公園の付近から川へ流すんだって？」  
お母さん「良く知っているのね。平成6年から平成12年3月の予定で、工事が始まっているわ。この排水も、雨水を流すためのもので、汚水を流すた

# = 7月1日 市制記念日 = 福生市表彰式が行われました



福生市表彰条例に基づき、次の方々が7月1日の市制記念日に表彰されました。

## ▼ 一般表彰 ▲

▽学校医及び予防接種医として多年にわたり市行政に貢献し

た功績に基づく表彰

山田正哉氏（大字福生636番地）

▽消防団員として多年にわたり消防行政に貢献した功績に基づく表彰

北村章氏（本町94番地）  
荻原孝弘氏（大字熊川439番地）

古谷明善氏（大字福生767番地）

▽教育行政の重要性を深く認識し、多額の現金を寄付した行為に基づく表彰

岩下半藏氏（あきる野市二宮2352番地イ）  
小川久作氏（大字熊川1499番地3）

▽福生交通安全協会福生支部役員として多年にわたり市民の交通道德を高め、交通事故防止の活動に貢献した功績に基づく表彰

土方規行氏（大字福生784番地）  
▽家庭菜園用地として土地を無償で提供している行為に基づく表彰

伊東匡志氏（大字福生1760番地）

## シルバー堆肥を ご利用ください

シルバー堆肥は、(社)福生市シルバー人材センターの植木作業で生じた剪定枝や葉を破砕機にかけて、出来上がったチップに米ぬかと水を混入し、かくはんして、ていねいに作りあげた良質な堆肥です。

この堆肥は、農業試験場で鑑定してもらい、園芸、農作物などに「最良の堆肥」とお墨付きをもらったものです。

価格 10Kg入り袋を300円で販売しています。大量購入される場合は、ご相談ください。申込み・問合せ (社)福生市シルバー人材センター(月曜日)金曜日 午前9時~午後5時(☎553・3261)へ。

## 福生市シルバー人材センターが一時移転します

さくら会館の改修工事に伴い、事務所が福生市健康センター(北田園2-15-17)内に一時移転します。  
移転期間 7月21日~平成11年3月31日

保護司と言っても、みなさんには余りわからないと思いますので、まず、保護司の仕事について説明してみたいと思います。



## 「社会を明るくする運動」 保護司と

福生市保護司会  
会長 村野和一郎



以上、保護司について概略を説明してまいりましたが、次に「社会を明るくする運動」について説明してみたいと思います。

れの立場において力を合わせ、犯罪や非行のない明るい社会を築こうとする全国的な運動であります。

わが福生市でも、市長を先頭に、7月1日から1か月間、強調月間として、保護司会や関係団体が一体となって進めております。

罪を犯した人や、非行に陥った少年も、いずれは地域にもどり、地域の一員として生活する事になります。その更生と社会復帰には、本人の強い意志とともに、地域社会のみならずの暖かいご理解とご協力が必要であります。

どうかよろしくお願い申し上げます。

## 8月の無料相談

相談内容	期日	時間	場所	備考
人権身の上相談 行政相談	5日(水)	午後1時30分~4時30分	商工会館2階会議室	
法律相談	7日(金)・12日(水) 19日(水)・26日(水)	午後1時30分~4時30分	市役所1階市民相談室	予約制先着6人(1人30分) 相談日の6日前から電話で受け付けます ☎551・1511 内線216
交通事故相談	20日(木)	午後1時30分~4時30分	市役所1階市民相談室	
税務相談	27日(木)	午後1時30分~4時30分	市役所1階市民相談室	
消費者相談	毎週月・木曜日	午前10時~午後4時	第3庁舎1階相談室	☎551・1511 内線326
パートタイム相談 高齢者職業相談	毎週火曜日	午後1時30分~4時30分	市役所1階市民相談室	
登記相談	6日(木)	午後1時30分~4時30分	市役所1階市民相談室	土地の測量・建物の登記について
少年相談	21日(金)	午前9時~午後5時	市役所1階市民相談室	予約制、当日午後4時までに市民相談係 ☎551・1511内線216へ。相談日以外は警視庁立川少年センター ☎522・6938へ
国民年金相談	毎週月曜~金曜日	午前9時~正午・午後1時~4時	保険年金課年金係窓口	
心配ごと相談	毎週水曜日	午後1時~4時	福祉センター	
母子・寡婦相談	毎週月曜~金曜日	午前8時30分~午後5時	児童課窓口	
児童相談	毎週月曜日	午前9時~正午	児童課窓口	
教育相談	毎週月曜~金曜日	午前9時~午後4時	中央体育館教育相談室	☎551・7700 (教育相談室)
金融相談	20日(木)	午後1時30分~3時30分	商工会館1階研修室	福生市商工会 ☎551・2927 *対象は市内の小規模事業者です
園芸相談	13日(木)	午後2時~4時	第3庁舎1階相談室	☎551・1511 内線323
市民相談	毎週月曜~金曜日	午前8時30分~午後5時	市民相談係	☎551・1511 内線216

## 公開します 市政情報 保護します 個人情報



情報公開制度・個人情報保護制度に関するお問い合わせは、文書職員課文書係(内線262)へ。

## 『ゴミゼロデー』の一斉清掃

### ご協力ありがとうございました

5月31日(日)の「関東地方環境美化の日(ゴミゼロデー)」に、町会などのみなさんのご協力で、道路や公園などの清掃を行いました。

地域の環境美化にご協力いただき、大変ありがとうございました。

## 6月の横田基地飛行回数

測定場所	熊川1571番地誘導灯付近		福生市役所屋上	
	飛行回数	前年同月比	飛行回数	前年同月比
飛行総数	1,126	57	238	△88
昼間(午前7時~午後7時)	936	103	212	△30
夕刻(午後7時~午後10時)	149	△35	26	△56
夜間(午後10時~午前7時)	41	△11	0	△2
最高音圧レベル(デシベル)	117	△1	91	△6

国民健康保険だより

平成10年度の納税通知書は

8月の初めに お送りします

納税は口座振替で

保険税を口座振替にしますと、納め忘れがなく、手間が省けます。

手続きは、納税通知書と預金通帳、預金通帳に使用している印鑑を持って預金先の金融機関、郵便局へ。

問合せ 保険年金課保険係 (内線314) へ。

国民健康保険

高額療養費制度

医療費(保険診療として定められた費用のみで、自由診療や差額ベット代、入院雑費などは含まない)の自己負担が高額となり、一定額を超えた分は国民健康保険が負担する制度です。

高額療養費の払い戻し

①1カ月と同じ人が同じ医療機関に支払った金額が63、600円を超えた場合、超えた分が払い戻されます。

※住民税非課税世帯等の人は支払った金額が35、400円

国民年金だより

国民年金の第3号被保険者

厚生年金、共済組合に加入している方に扶養されている妻・夫で、20歳から59歳までの方は、国民年金の第3号被保険者となります。

第3号被保険者は、個人で保険料を納付する必要がありません。配偶者が勤務先で余計に保険料を負担することもありません。

第3号被保険者の加入している年金制度が負担するからです。第3号被保険者に該当する場合は、届出が必要です。

また、結婚、配偶者の転職、ご自分の収入の減少など、第3号被保険者に該当する時も必ず届出をしてください。

問合せ 保険年金課年金係 (内線317) へ。

官公署だより

「ふみの日」手紙コンクール

ハガキ作文部門 テーマは自由で、学校の先生、友人、家族などへ宛てた手紙(和文)の作品(小学生対象)

■絵手紙部門 テーマは自由で、絵を描き、絵に関連したメッセージまたは絵とともに相手に伝えたいメッセージを添えた作品(対象者制限なし)

▼2部門とも 応募用紙 官製ハガキの裏面か、同等の用紙の片面に作文または絵手紙を書き、その裏面に応募用紙(郵便局にあり)を貼りつけてください。

申込み 作品を封筒に納め、表に「手紙作文コンクール〇〇部門」と書きのうえ、郵送か直接、最寄りの郵便局へ。

募集期間 7月23日(木)～9月10日(木)

問合せ 福生郵便局郵便課 (552・3640) へ。

98夏まつりIN

羽村養護

「地域に広げよう友達の輪」

舞台での歌や踊り、模擬店、遊びのコーナーなどがありますので、地域の皆さんどうぞお越しください。

日時 7月19日(日) 正午～午後3時

場所 都立羽村養護学校 問合せ 都立羽村養護学校 太田(554・0829) へ。

問合せ 都立羽村養護学校 太田(554・0829) へ。

7月の交通キャンペーン

「安全運転のポイント」

☆初心者は 正しい乗車姿勢で、視野を広くして運転しましょう。

☆安全進路変更や無理な追い越しは避けましょう。

☆幹線道路では 横断歩行者の動きに十分注意しましょう。

☆急な進路変更や無理な追い越しは避けましょう。

なくそう若者の二輪車事故

☆交差点では 直進の二輪車は、右・左折の四輪車に注意しましょう。

☆交差点では 直進の二輪車は、右・左折の四輪車に注意しましょう。

☆交差点では 直進の二輪車は、右・左折の四輪車に注意しましょう。

東京近代水道100周年記念事業

水道ふれあい広場

水道局では都民の皆さまに、より親しまれる水道を目指すと共に水道事業への理解を一層深めてもらうため「ふれあい広場」を開催します。

夏休み畜産教室

曜日 8月7日・21日・28日の金曜日(いずれか1日)

時間 午前10時～午後4時

場所 東京都畜産試験場

内容 畜産試験所見学、畜産加工(ロースハム作り)の体験

申込み 往復ハガキに参加者全員(1枚で4名まで)の住所・氏名(ふりがな)・学年・電話番号・希望日を明記のうえ、7月24日(必着)までに〒198-0024青梅市新町6-1-71 東京都畜産試験場「夏休み畜産教室」へ。

問合せ 東京都畜産試験場 (0428・312171) へ。

黒のユニール袋びじみを出せなごいん

福生市青少年の意見発表大会の原稿を募集します

題材は学校のことや友人関係、将来の夢、社会問題への提言など自由です。

応募資格 市内在住の中学生

主題 自由

応募方法 あなたの意見を400字詰め原稿用紙4×5枚にまとめ、題名・住所・氏名・性別・電話番号・生年月日・学校名・学年を明記のうえ、9月30日(水)までに、社会教育課(中央体育館内)へ。

問合せ 社会教育課(中央体育館内) (5511) へ。

「家庭の日」 図画・作文を募集

夏休みに家族そろって出かけたことや普段の生活など、お気軽にご応募ください。

募集期間 9月10日(木)

募集期間 9月10日(木)

募集期間 9月10日(木)

募集期間 9月10日(木)

問合せ 青梅都税事務所総務課 収入管理担当 (0428・221151内線2081) へ。

あきる野学園夏まつり

(障害者地域交流集会)

模擬店や舞台活動など楽しい夏まつりです

日時 7月25日(土) 午後4時～6時30分

場所 都立あきる野学園

主催 東京都教育委員会生涯学習部・障害者と家族の生活と権利を守る都民連絡会

問合せ 都立あきる野学園 (558・0222) へ。

夏休み畜産教室

曜日 8月7日・21日・28日の金曜日(いずれか1日)

時間 午前10時～午後4時

場所 東京都畜産試験場

内容 畜産試験所見学、畜産加工(ロースハム作り)の体験

申込み 往復ハガキに参加者全員(1枚で4名まで)の住所・氏名(ふりがな)・学年・電話番号・希望日を明記のうえ、7月24日(必着)までに〒198-0024青梅市新町6-1-71 東京都畜産試験場「夏休み畜産教室」へ。

問合せ 東京都畜産試験場 (0428・312171) へ。

東京近代水道100周年記念事業

水道局では都民の皆さまに、より親しまれる水道を目指すと共に水道事業への理解を一層深めてもらうため「ふれあい広場」を開催します。

日時・場所 7月19日(日) 午前10時～午後3時 金町浄水場

7月26日(日) 午前10時～午後3時 東村山浄水場

事業内容 イベントステージ ワクワクさん工作教室、忍たま乱太郎ショー、地元団体演奏、アグネス・チャンミニコンサート

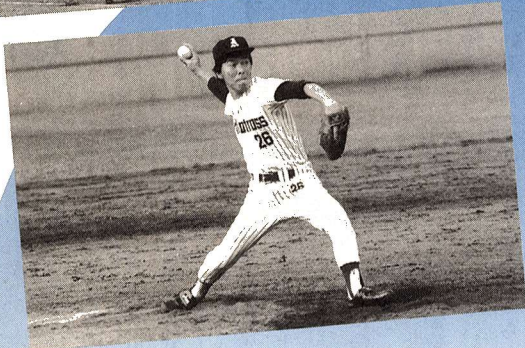
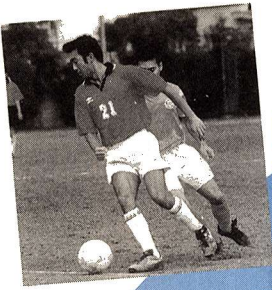
その他の催し物 浄水場見学、水道相談、ミニ四駆サーキット(ミニ四駆を持参)、子ども遊び広場、水道事業紹介コーナー、水源地の自治体出店

※お車のご来場はご遠慮ください。

問合せ 水道局経営計画部企画調整課記念事業係 (03・5320・6337) へ。

骨密度測定健診受診 希望者を募集します

期間 9月1日(火)～30日(水) 場所 市内指定医療機関 対象者 市内在住で申込み現在20歳～65歳までの女性 定員 300人(責任抽選) 申込み 往復ハガキに住所・氏名・生年月日・年齢・電話番号及び「骨密度測定希望」と明記のうえ、8月5日(当日消印有効)までに、〒197-0011福生市福生2125番地3 保健センターへ(電話や直接の申込みはできません) ※返信用にも、住所・氏名を必ず記入してください。 問合せ 保健センター(内線372) へ。



# 平成10年度 福生市民総合体育大会

総合開会式 10月10日(祝)

午前9時受付 9時30分開式  
場所 福生市中央体育館

福生市教育委員会スポーツ振興課  
スポーツ振興係 ☎552・5511

種目	期日(開始時刻)	場所	申込み・問合せ	内容
早朝軟式野球	8月29日(土)～ 10月31日(土) 毎週土曜日 午前6時～7時20分	加美平野球場ほか	8月10日(月)までにスポーツ振興係へ。 【主管】教育委員会	〈リーグ戦〉参加資格=市内在住、在勤、在学(高校生以上)のチームで、午前6時から7時30分まで試合のできる事 〔代表者会議〕8月19日(水)午後7時30分～中央体育館和室
軟式野球	8月30日(日)～ 11月29日(日) 毎週日曜日 午前8時～	福生野球場	登録チームへ申込書を7月26日(日)までに郵送 【主管】軟式野球連盟	〈トーナメント戦〉A・B・Cクラス別対抗戦 参加資格=市内在住・在勤・在学(高校生以上) *外国人の参加は2人まで 〔代表者会議〕8月12日(水)午後7時～商工会館3階会議室
ソフトボール	9月6日(日)～ 11月22日(日) 毎週日曜日 午前8時～	加美平野球場ほか	各部大会の2週間前までに連盟 三ツ橋(☎551・9284)へ。 【主管】ソフトボール連盟	〈トーナメント戦〉 一般男子・女子の部、町会対抗男子・女子の部、町会対抗男子壮年の部、少女の部 〔代表者会議〕8月23日(日)午後7時～商工会館3階会議室
テニス	9月6日(日) 午前9時～ *雨天の場合は13日(日)	(男子) 福東テニスコート (女子) 市営競技場テニスコート	往復ハガキにペアの住所、氏名、電話番号を明記のうえ、8月15日(消印有効)までに教育委員会スポーツ振興係(〒197-0005 福生市北田園2-9-1)へ郵送。 【主管】教育委員会	〈トーナメント戦〉一般男子・女子ダブルス
水泳	9月6日(日) 午前8時30分～ *小雨決行	市営プール	9月1日(火)までにスポーツ振興係へ。 【主管】教育委員会	*種目は「水泳競技種目表」(下表)をご覧ください。 参加資格=小学4年生以上
サッカー	9月13日(日)～ 10月10日(祝) 毎週日曜日、祝日 午前8時30分～	市営競技場	8月28日(金)までにスポーツ振興係へ。 【主管】サッカー連盟	〈リーグ戦〉学年別小学生(3～6年生)の部、中学生の部、レディースの部 〈トーナメント戦〉一般の部(高校生以上) 〔代表者会議〕8月29日(土)午後7時～中央体育館第1会議室
バスケットボール	9月13日(日)・20日(日) 午前9時～	中央体育館 主競技場	9月6日(日)までにスポーツ振興係へ。 【主管】バスケットボール連盟	〈トーナメント戦〉▷中学生男子・女子の部 ▷一般(高校生以上)男子・女子の部 〔代表者会議〕9月9日(水)午後7時30分～中央体育館第1会議室
グラウンドゴルフ	9月18日(金) 午前8時30分～ *雨天の場合は19日(土)に順延	多摩川中央公園	8月31日(月)までにグラウンドゴルフ協会の各ブロック長へ。 【主管】グラウンドゴルフ協会	〈個人戦〉一般男子・女子の部 〔代表者会議〕9月4日(金)午後1時30分～福祉センター
ミニテニス	9月20日(日) 午前9時～	第七小学校 体育館	9月13日(日)までにスポーツ振興係へ。 【主管】ミニテニス連盟	〈トーナメントまたはリーグ戦〉 一般男子・女子ダブルスの部
バドミントン	9月27日(日) 午前9時～	中央体育館 主競技場	9月17日(木)までに各体育館窓口または連盟 小林・竹田へ。 【主管】バドミントン連盟	〈トーナメント戦〉小学生、中学生男子・女子、一般男子・女子(1部・2部・3部)の部 〔代表者会議〕9月19日(土)午後7時～熊川地域体育館
ゲートボール	10月3日(土) 午前8時～ *雨天の場合4日(日)	多摩川中央公園	事務局またはスポーツ振興係へ。 【主管】ゲートボール協会	〈リーグ戦〉 一般の部

出なさい、中が見えないしみ袋

水泳競技種目表

種目	性別	自由形	平泳	バフライ	背泳	リレー	種目	性別	自由形	平泳	バフライ	背泳	リレー
小学4年生の部	男・女	25m	25m	/	/	/	一般の部	男	50m	50m	50m	50m	/
小学5年生の部	男・女	25m	25m	/	25m	25m×4人	(35歳以上)	女	25m	25m	25m	25m	/
小学6年生の部	男・女	50m	50m	/	25m	25m×4人	一般の部	男	50m	50m	/	50m	/
中学生の部	男・女	50m	50m	25m	25m	25m×4人	(40歳以上)	女	25m	25m	/	25m	/
青年の部(25歳以下)	男・女	50m	50m	50m	50m	/	一般の部	男	50m	50m	/	50m	/
青年の部(26歳以上)	男	50m	50m	50m	50m	/	(50歳以上)	女	25m	25m	/	25m	/
	女	25m	25m	25m	25m	/	自由参加	/	/	/	/	/	50m×4人

※1人2種目まで参加できます(リレーを除く)。また、内容を一部変更する場合があります。

陸上競技種目表

	100m	200m	400m	1500m	400リレー	走幅跳、走高跳、砲丸投げ
小学4年生	○				○	
小学5・6年生	○			○	○	
中学生	○	○	○	○	○	○
高校生	○	○	○	○	○	○
一般	○	○	○	○	○	○
社年	○			○		○

※各種目男女別

種 目	期日(開始時刻)	場 所	申 込 み ・ 問 合 せ	内 容
柔 道	10月4日(日) 午前9時30分～	中央体育館 柔道場	10月4日(日)までに事務局 大野(☎551・0112)またはスポーツ振興係へ。 【主管】柔道連盟	〈勝抜高ポイント試合〉小学生の部、中学生の部、一般(高校生以上)の部
ソフトテニス	10月4日(日) 午前9時～ *雨天の場合は11日(日)	福東テニスコート	9月30日(水)までに事務局 秋山(☎551・8470)またはスポーツ振興係へ。 【主管】ソフトテニス連盟	〈ダブルス・トーナメント戦〉中学生男子・女子の部 〈ダブルス・リーグ戦〉一般男子・女子の部
卓 球	10月4日(日) 午前9時～	中央体育館 主競技場	9月25日(金)までにスポーツ振興係へ。 【主管】卓球連盟	〈ダブルス〉一般男子・女子の部 〈シングルス〉一般男子・女子の部、シニア男子・女子の部、初心者男子・女子の部、中学生男子・女子の部 [組合せ] 9月27日(日)午前10時～ 中央体育館第1会議室
輪 投 げ	10月4日(日) 午前10時～	熊川地域体育館	当日、直接会場へ。 【主管】ラジオ体操友の会	〈個人戦〉幼児、小学生(低学年・高学年の部)、一般(男子・女子・ベテラン・障害者男子・障害者女子の部)
銃 剣 道	10月10日(祝) 午後5時～	中央体育館 柔剣道場	10月8日(木)までに連盟 木岸(☎551・0739)へ。 【主管】銃剣道連盟	〈トーナメント戦〉一般の部、高齢者の部 〈リーグ戦〉会員の部 [代表者会議] 8月22日(土)午後7時～ 中央体育館和室
少年軟式野球	10月11日(日)～ 10月25日(日) 毎週日曜日 午前8時～	南公園グラウンド	事務局 蓮池(☎553・2203)へ。 【主管】少年軟式野球連盟	〈トーナメント戦〉1部(小学4年生以上)、2部(小学4年生・5年生)、3部(小学3年生以下) [代表者会議] 10月4日(日)午前9時～ 中央体育館第1会議室
陸 上 競 技	10月18日(日) 午前9時～ *雨天の場合は25日(日)	市営競技場	10月3日(土)までにスポーツ振興係へ。 ※1人2種目まで。ただし、リレーを除く。 【主管】陸上競技協会	種目は「陸上競技種目表」(4頁下表)をご覧ください。 ※壮年は40・50・60歳代
バレーボール	10月18日(日) 午前9時～	中央体育館 主競技場ほか	9月26日(土)までにスポーツ振興係へ。 【主管】バレーボール連盟	〈トーナメント戦〉小学生の部、中学生の部、一般男子・女子の部、家庭婦人(全員既婚者)の部 [代表者会議] 10月6日(火)午後8時～ 中央体育館第1会議室
弓 道	10月18日(日) 午前10時～	中央体育館 弓道場	9月13日(日)までに、直接弓道場へ。 【主管】弓道連盟	〈個人戦〉女子・成年・壮年の部 〈団体戦〉3人1組男女混合
バウンズ テニス	10月18日(日) 午前9時～	福生第1中学校 体育館	10月10日(祝)までに協会(☎553・7717)またはスポーツ振興係へ。 【主管】バウンズテニス協会	〈トーナメント戦〉シングルス 小学生 男女別ダブルス 一般、45歳以上、60歳以上
身 障 者 の 会 運 動 会	10月18日(日) 午前10時～ 10月25日(日) 午前10時～	熊川地域体育館 福生地域体育館	連盟で案内状を送付、当日直接会場へ。 【主管】身障者福祉協会	障害を持っている方にできる簡単な競技
剣 道	10月25日(日) 午前9時～	中央体育館 主競技場	10月4日(日)までに連盟で申込書を配布。 【主管】剣道連盟	〈学年別個人戦〉小学生の部、中学の部、高校生の部、大学生の部、一般の部
インディアカ	11月1日(日) 午前9時～	中央体育館 主競技場	9月30日(水)までに各体育館窓口へ。 【主管】インディアカ連盟	〈リーグ戦〉女子の部、男子の部 [代表者会議] 10月3日(土)午後7時30分～ 中央体育館第1会議室
少林寺拳法	11月1日(日) 午後1時～	中央体育館 柔剣道場	10月1日(木)までに所定の申込書を連盟へ。 【主管】少林寺拳法連盟	〈組演武〉小学校低学年、高学年、親子、一般の部 [代表者会議] 10月24日(土)午後7時30分～ 中央体育館第1会議室
空 手 道	11月15日(日) 午前9時～	中央体育館 柔剣道場	8月18日(火)までに連盟へ。 【主管】空手道連盟	小学生の型・組手の部、中学生の型・組手の部、高校・一般の型・組手の部
ス キ ー	平成11年2月	長野県野辺山 ハイランド スキー場	詳しくは平成11年1月の「広報ふっさ」をご覧ください。 【主管】スキー連盟	平成11年1月の「広報ふっさ」をご覧ください。

黒のユニフォームを穿たないでください

### 不用品交換

〈ゆずります〉

- ベビーカー(双子用A型)
- 室内用すべり台○木製おもちゃ箱○カートスタンド○炊飯器(5合)○スキー用具(一式)○セミダブルベット
- 籐の座いす○籐のスリッパ
- 立て○ベビー用リクライニングシート○チャイルドカーシート○二段ベット○ベビベット○ローラーブレッド

〈ゆずってください〉

- テレビ○50ccバイク○コートレス電話○ステレオ○洋服ダンス○パソコン○室内用ジャンゲルジム(すべり台付き)○ベビーカーB型○ピアノの椅子○和洋服用ボディ

※不用品交換については有償の場合もあります。

5月の成立件数は5件でした。なお、成立した場合は必ずご連絡ください。

問合せ 経済課商工係(内線322)へ。

### ガレッジセール 出店者を募集します

家庭の不用品生活雑貨・贈答品・趣味の作品。これらの品々に命を与え、いろいろな人から欲しい人への橋渡しをするのがこのガレッジセールです。市民の皆さんの出店をお待ちしています。

日時 9月6日(日)午前10時～午後2時 ※雨天の場合は13日(日)に順延

場所 多摩川中央公園

出店条件 市民の方(営業目的の方は参加できません)。同一所帯での申し込みは1件までです。

出店料 無料

定員 130件

申込み 往復ハガキに住所、氏名(フリガナ)、電話番号、ガレッジセール出店希望と明記し、返信用のハガキに自分の住所、氏名を明記のうえ、7月27日(当日消印有効)までに、〒197-8501 福生市本町5番地福生市役所経済課商工係へ。※ハガキ1枚につき1件とし、定員を超えた場合は抽選により決定し、8月中旬までに出店の可否をお知らせします。

問合せ 経済課商工係(内線325)へ。



ご参加ください  
**早朝ウォーキング**

毎月第1日曜日の朝、市民の皆さんが集まってウォーキングを行っています。

期日 8月2日(日)

集合時間 午前6時15分

集合場所 多摩川中央公園「おまつり広場」

内容 午前6時30分からラジオ体操、その後約1時間30分程度ウォーキングします。

※直接、集合場所へおいでください。

※雨天中止

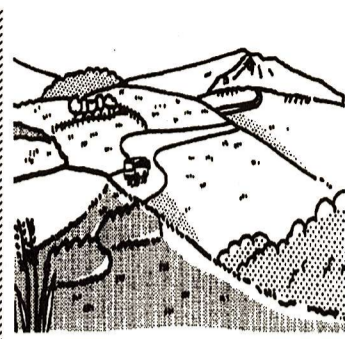
問合せ 中央体育館(☎552・5511)へ。

### 児童館で遊ぼう (7月)

申込みのない行事は当日参加受付

行 事 名	期 日	時 間	対 象・定 員	備 考
<b>田園児童館 (☎552・3133)</b>				
親子であそぼう	22日(水)	午前10時30分~11時	幼児と保護者	「砂場であそぼう」 ※雨天中止
児童館のフェンスをかざろう	22日(水)	午後2時30分~3時30分	小学生以上	児童館のフェンスをかざる板をアザインしてつくってみませんか。 夏休み中に作業します。※事前に連絡ください。
ゴーストカンパニーおばけやしき	24日(金)	午前10時~正午 午後1時~4時	幼児以上	※入場無料 ※幼児は保護者同伴 ※当日直接会場へ
野外映画会	27日(月)	午後7時~8時	幼児以上	「トイレの花子さん」「忍たま乱太郎」 ※幼児・小学生は保護者同伴 ※雨天の時は館内実施 ※入場無料
<b>武蔵野台児童館 (☎553・8822)</b>				
スポーツランド	22日(水)	午後3時30分~4時30分	小学生以上	「ドッジボールであそぼう」 持ち物 体育館ばき
わくわくひろば	23日(木)	午前10時30分~11時	2歳以上の幼児と保護者	「マットであそぼう」
工作教室「スライムを作ろう」	24日(金)	①午前10時30分~11時30分 ②午後3時30分~4時30分	各回30名	①小学1~3年生 ②小学4~6年生 材料費各回とも40円 ※申込み
簡単にできる手作りおやつ	27日(月)	午前10時~正午	1歳以上の幼児を持つ保護者 先着15名	「人参餅とフルーツゼリー」 持ち物 エロン・タオル・三角巾・上ばき 材料費100円 ※申込み 7月21日(火)午前10時から 材料費100円 ※申込み
料理教室「ジャンボぎょうどをつくろう」	30日(木)	午後2時~4時	小学生以上 25名	持ち物 エロン・タオル・三角巾・上ばき 材料費100円 ※申込み
むさしのだいどうかん お誕生日記念映画会	8月1日(土)	①午前10時~11時30分 ②午後2時~3時30分	幼児以上 各回170人	「トイ・ストーリー」 入場無料 27日(月)が整理券を配布。 ※幼児は保護者同伴。

※申込み 7月21日(火)午後4時~4時30分まで、本人が武蔵野台児童館へ。定員を超える場合は抽選。



### みんなで参加しよう 夏休み自然観察会

今年、長野県の入笠山に登り、高山植物の観察や大阿原湿原を見学します。

期日 8月18日(火)

集合時間 午前7時30分

集合場所 中央体育館  
※雨天中止  
対象 市内在住の小学4年生、中学3年生(保護者の承認が必要です)

定員 先着35人  
参加費 1,350円(保険料、ゴンドラリフト代)  
※保険料(150円)は、キャンセル及び雨天中止の場合でもお返しできません。  
申込み 7月27日(月)から、参加費を添えて直接、社会教育係へ。

※電話での受付はできません。  
問合せ 社会教育課社会教育係  
(中央体育館内) ☎552・5511へ。

### すみれ保育園 パート募集

職種・募集人員 パート保育士 1名

応募資格 8月1日現在50歳未満で保育資格を有する方

雇用期間 8月1日~平成11年3月31日

勤務日・時間 ▼月曜日・金曜日 午前8時30分~午後5時  
▼土曜日 午前9時~午後1時 (週3日)

勤務場所 市立すみれ保育園  
応募方法 7月23日(木)までに履歴書を持参のうえ、



直接、すみれ保育園へ。  
選考方法 書類審査・面接  
問合せ すみれ保育園(☎551・0884)へ。

### リサイクルさせようかぎりある資源

リサイクル品の販売を行います

8月の資源回収予定		
実施団体	実施日	地域
鍋二福寿会	2日(日)	鍋二町会
富士見台自治会	9日(日)	富士見台自治会
原ヶ谷戸町会	16日(日)	原ヶ谷戸町会
福東幸せ会	23日(日)	全域
青少協鍋一地区	23日(日)	鍋一町会
本一町会	29日(土)	本一町会
志茂二老人クラブ	未定	志茂二町会

※天候などにより変更する場合があります。  
【問合せ】清掃課庶務係(内線332)へ。



市内の一般家庭から排出された粗大ごみなどに簡単な修繕調整を施して再生したりリサイクル品の展示・販売会を行います。前回と同様、申込み制です。また即売の品も有りますのでご覧ください。

日時 8月8日(土)

申込み受付) 午前9時~午後3時  
(販売) 午後3時~5時  
※申込みが重複した場合は抽選となります。

問合せ リサイクルセンター(☎552・1621)へ。

### まちの話題

#### 第21代ミス七夕決定!

7月4日のコンテストで、ミス七夕に平山尚美さん(中央)、準ミス七夕に立花裕子さん(左)と小原幸恵さん(右)が選ばれました。「七夕まつりを3人で、精一杯盛り上げていきたい」と緊張の入り混じった笑顔で、平山さんは、受賞後にあいさつ。1年間よろしく願います。



#### ほたるまつりが開催されました



熊牛町会主催『ほたるまつり』が6月13日に開催。雨にもかかわらず「ほたる通り」には、30以上の模擬店が並び、多くの人でにぎわいました。夕方、雨が弱まり、ほたる公園に、ほたるが舞い出すと「あっ、いた!」の歓声があちこちからあがり、見物客を楽しませていました。ほたる研究会の中村さんによると、今年は6月1日の前後1週間が、ほたるの飛んだ数のピークだったとのことでした。

### 第48回ふっさ七夕まつり

8月6日(木)~9日(日)

★★★主な行事予定一覧★★★

6日(木)  
◎オープニングセレモニー  
◎サンバパレード



7日(金)  
◎みこし・山車パレード  
◎福生民踊パレード



8日(土)  
◎七夕おまつり広場(魚のつかみ取り)  
◎七夕ギャラクシーストリート(市民模擬店)  
◎ロシアン・キッズ・サーカス

9日(日)  
◎七夕おまつり広場(魚のつかみ取り)  
◎七夕ギャラクシーストリート(市民模擬店)  
◎七夕ワールドプラザ(アメリカンゲーム、ほか)  
◎パフォーマンス・ショー

※詳しくは8月1日号をご覧ください。

### 7月は「社会を明るくする運動」

7月1日の朝、福生駅で、社会を明るくする呼びかけを、市長・ミス七夕・保護司の方たちが行いました。ふれあいと対話で、犯罪のない明るい社会を築こうとするこの運動は、福生市保護司会が中心となり進められています。



### ふれあいダンスパーティ

むさしの台ダンスを楽しむ会=皆さんお気軽におでかけください。7月25日(土) 午後6時30分~9時30分 福生地域体育館3階体育室 参加費500円 問合せ 野上(☎551・4669)か、星野(☎551・6304)へ。

ご参加ください  
市民文化教室

尺八コース

日時 8月14日(金)午後7時  
9時 以後毎週金曜日  
全10回

場所 扶桑会館  
内容 初心者のための尺八教室  
定員 先着15人  
持ち物 教本、練習尺八(ない方は初回にご相談ください)

民踊新舞踊コース

日時 8月15日(土)午後7時  
9時 以後毎週土曜日 全10回

場所 公民館本館  
内容 初心者のための民踊新舞踊(かつぼれ・紅花流し)  
定員 先着20人  
持ち物 手ぬぐい、ゆかた、帯、足袋

日本舞踊コース

日時 8月18日(火)午後7時  
30分 9時30分 以後毎週火曜日 全10回

日時 8月15日(土)午後7時  
30分 9時30分 以後毎週土曜日 全10回

場所 公民館本館  
内容 初心者のための日本舞踊  
定員 先着20人  
持ち物 着物、帯、足袋、扇(ない方は初回にご相談ください)  
■申込み・問合せ 各コースとも7月22日(水)から、公民館本館(☎552・1711)へ。

公民館の  
教室&講座

申込み  
問合せ

公民館本館 ☎552・1711  
公民館松林分館 ☎552・3624  
公民館白梅分館 ☎553・3454

子ども  
キャンプ教室

ゲームをしたり、野外でごはんを作ったりしてみんなで遊ぼう。そして、キャンプへ行ってハイキングやキャンプファイヤーで楽しもう。  
学年の違う友達がたくさんできるよ。

日時 7月30日(木) 9月5日(土) 毎週木曜日(9月5日は土曜日)全6回 午後2時 4時 ※キャンプ日含む  
場所 公民館本館ほか  
対象 小学校3年~6年生  
定員 先着20人

夏休み  
おもしろ科学クラブ  
《ふしぎ発見》

この夏休みになちよと変わった体験をしてみませんか。いろいろな実験をしながら確かめる、仮説実験授業によるクラブです。

日時 8月4日(火) 7(金) 午後1時30分 4時  
場所 松林会館  
対象 小学5年生以上(中学・高校生もぜひ参加を)

夏休み  
昆虫をさがそう!

夏休みの間、市内の川原や公園などでバッタや甲虫をさがしてみよう。  
日時 7月28日(火) 午前9時 正午 以後夏休み期間中に全5回。

集合場所 初回は、白梅会館  
持ち物 筆記用具  
対象 小学3年生以上  
申込み・問合せ 7月21日から公民館白梅分館へ。

図書館だより

中央図書館 ☎553・3111  
わかぎり図書館 ☎552・7421  
わかたけ図書館 ☎551・0083  
武蔵野台図書館 ☎553・8881

おはなしかい 8月

大きな絵本 からすのパンやさん 6日(木)わかぎり(3:30) 12日(水)わかたけ(3:00) 21日(金)中央(3:30)	パネルシアター なにをかこうかな 7日(金)中央(3:30) 19日(水)わかたけ(3:00) 27日(木)わかぎり(3:30)
パネルシアター わたしのワンピース 5日(水)わかたけ(3:00) 14日(金)中央(3:30) 20日(木)わかぎり(3:30)	わかぎり映画会 11日(火)ムーミン 12日(水)きもだめしのぼん他 13日(木)のっぺらぼう他 14日(金)十六地蔵物語 各日 2時~3時30分



夏休み  
子どものための  
絵本とビデオ展

武蔵野台図書館では、夏休み期間中、子どものための絵本とビデオ展を行います。  
映像化された世界の名作絵本や物語を、ビデオテープとともに展示し、貸し出します。  
「ひとまねこ」 「ピーター」

市民会館・公民館は  
8月3日から内装改良工事を行います  
工事期間中はホール、集会室などの使用ができない場合もありますのでご協力をお願いします。  
工事期間 8月3日(月)~9月3日(木)  
問合せ 市民会館(☎552・1711)へ。

「グリム童話」「イソップ童話」など名作揃いです。  
夏休みのひと時を名作絵本とビデオでお楽しみ下さい。  
展示期間 7月22日(水)~8月30日(日) ※休館日を除く  
貸出点数・期間 絵本や物語などの本は一人5冊、その他にビデオ1点まで 2週間  
場所 武蔵野台図書館展示コーナー(3階)  
問合せ 武蔵野台図書館(☎553・8881)へ。

'98シネ・フェスティバル  
「FOR PEACE」

日	上映時間	作品名
7月24日(金)	午後1時~2時	赤いお月さまピカドン
	午後3時~4時	白旗の少女~琉子
	午後7時~9時	きけ、わだつみの声
7月25日(土)	午後1時~2時	トビウオのぼうやはひらきです ヒロシマのエノキ 最後の空襲KUMAGAYA
	午後3時~5時	うしろの正面だあれ
	午後7時~9時	思い出のアン
7月26日(日)	午後1時~2時	おこりじぞう ながさきのこうま
	午後3時~4時	時計は生きていた
	午後7時~9時	もうひとつのヒロシマ「アリランのうた」 チャップリンの兵隊さん

戦争の怖さと平和の尊さを、映像を通して親子で考えてみませんか...  
場所 松林会館 ※入場無料  
対象 幼児~一般(昼間は幼児・小学生向けです)  
問合せ 公民館松林分館(☎552・3624)へ。

市民会館催し物インフォメーション

好評発売中

宇崎竜童&R・Uコネクション with 井上堯之  
福生ライブ part II

日時 7月31日(金) 午後6時30分開演  
場所 市民会館大ホール  
入場料 3,000円 全席指定



市民会館では発売日の午前9時から発売。電話予約は午後1時から受付。  
電話予約・問合せ 市民会館(☎552・1711)へ。

チケットセゾン	
市民会館 ☎552・1711	西友福生店 ☎552・5111
井上商店(あきる野市) ☎596・1533	西友羽村店 ☎555・4141
かたばみ楽器 ☎551・0038	西多摩新聞社 ☎552・3737
	西友河辺店 ☎(0428)24・6711

美輪明宏コンサート

人生を歌える歌手、美輪明宏。言葉、演技だけでなく、彼の存在そのものが構築する美の世界。

日時 9月19日(土)  
午後6時30分開演  
場所 市民会館大ホール  
入場料 5,000円 全席指定  
好評発売中!



日時 10月24日(土)  
午後7時開演  
場所 市民会館大ホール  
入場料 3,500円 全席指定  
発売日 7月25日(土)

会員募集中

ヨガサークル=楽しく体を動かしています。ぜひ、お気軽に見学に来てください。毎週金曜日 午前中 公民館和室 問合せ 佐藤(☎551・6033)へ。

黒のユニール袋いじみを出さないでね

## 8月の休日診療

	内科・小児科(昼間)診療所 ＜診療時間＞午前9時～正午 午後1時～5時	内科・小児科(準夜)診療所 ＜診療時間＞午後5時～10時	歯科 休日診療所 ＜診療時間＞午前9時～正午 午後1時～5時
2日(日)	福生市保健センター 福生市福生2125-3 ☎552・0099	羽村市平日夜間急患センター 羽村市緑ヶ丘5-1-2 (羽村市役所裏) ☎555・9999	浜崎歯科 福生市福生1078-11 第二栄和ビル2F ☎530・2729
9日(日)	福生市保健センター	福生市保健センター	佐久間歯科福生分院 福生市東町3-10 栄和ビル ☎553・2525
16日(日)	福生市保健センター	福生市保健センター	島田歯科医院 福生市本町10-10 ☎552・3084
23日(日)	福生市保健センター	福生市保健センター	山口歯科クリニック 福生市南田園2-5-39 田園ビル ☎553・8182
30日(日)	福生市保健センター	羽村市平日夜間急患センター	河野歯科医院 福生市南田園3-2-38 ☎553・2829

\*医療機関が変更になる場合もあります。なお、受診の際は保険証をご持参ください。

### 福生市医師会だより

#### 緑内障とは？

眼をまぶたの上から触れてみると、一定の弾力性があるのがわかります。これは眼の中を房水という液体が絶えず循環している、ほどこよい固さに保っているからです。この房水による眼球内の圧力を眼圧といいます。

何かの原因で房水の排出路が閉ざされたり働きが悪くなると、流れが滞って眼の中に房水が溜まってきます。そのため眼圧が上昇し(眼球が固くなり)、視神経を圧迫して傷つけていく……これが緑内障のはじまりです。眼圧が高くなると言っても、多くの場合ほとんど自覚症状は見られません。

### 胃がん検診

日時 9月3日・17日の木曜日  
午前9時～10時  
場所 保健センター  
対象 市内在住の35歳以上の方。なお、次のような方は受診できません。

- ①胃を手術した方
- ②現在、胃または十二指腸を治療中または経過観察中の方
- ③胃の検査、受診後1年を経過しない方

④妊娠中の方(疑いを含む)  
定員 各実施日30人  
\*各実施日が定員に満たない場合は変更になります。

申込み 7月21日(火)～8月10日(月)までに、保健センター(内線372)へ。

### 健康教室

日時 8月3日(月)午後1時30分～3時30分  
8月11日(火)午後1時30分～3時30分

### 母子手帳の配布場所は保健センターで

妊娠届出書の提出及び母子健康手帳、母子の保健バッグの配布については、保健センターで行っています。問合せ 保健センター(内線372)へ。

### 健康相談

①日時 8月6日、13日、20日、27日の木曜日 午前9時30分～11時  
場所 市役所1階ロビー  
相談員 保健婦・栄養士

### 8月の母子保健行事

子育て広場 日時 8月5日(水)午前10時～正午

## 緑内障の患者さんと日常生活

しかし、眼圧の高い状態がジワジワとボディーブローのように視神経を圧迫し続け、しだいに視野(目に見える範囲)が欠けたり(欠損)、狭まったり(狭窄)してくるのです。

傷ついてしまった視神経を治療で元に戻すことはできません。治療でできることは、高くなっていく眼圧を正常な範囲にコントロールし、視神経への圧迫(視神経障害の進行)をくいとめることです。

### 緑内障と診断された場合、まず点眼液

を使つて、眼圧を安全なレベルまで下げ治療が行われます。点眼液には房水が溜まりすぎないようにその生産量を抑えるタイプや、排出を促すタイプがあり、病状の進み具合などによって、あるときは単独で、またあるときは組み合わせで使われています。点眼薬だけで眼圧のコントロールが十分にできないときには、飲み薬も一緒に使うこともありまして、房水の排出路を新たに作るためのレーザー治療、手術治療が必要になることもあります。

### ふだんの生活は？

緑内障の患者さんの場合、ふだんの生活で何をしなければならぬとか、これをしてはいけないというところは特にありません。ただ緑内障は感情に影響されやすい病気ですので些細なことを心配したり、病気を悲観したりすることなく、リラックスした気持ちで付き合うことが大切です。

### 小・中学生の予防接種は個別接種です

市内の指定医療機関において個別接種で実施しています。対象の方には、4月に通知をお送りしてありますが、まだ接種されていない方は、早めにお出かけください。

対象予防接種  
・日本脳炎(小4・中3 接種期間は9月末まで)  
・風しん(小1・中2 接種期間は通年)  
・二種混合(小6 接種期間は11月・12月、通知は10月にお送りします)  
\*接種は保護者同伴で受けてください。問合せ 保健センター(内線372)へ。

### 両親学級

日時 8月6日(木) 午後1時30分～3時30分  
場所 保健センター  
内容 ①子育ての話、お母さんの健康などについて  
講師 保健婦・助産婦

日時 8月7日(金) 午後1時30分～3時30分  
場所 福祉センター  
内容 ①新しい家族をむかえるにあたって②沐浴実習  
申込み・問合せ 健康管理課(内線372)へ。

### 育児相談

日時 8月7日(金) 午後1時30分～3時

### 離乳食教室

日時 8月12日(水) 午前10時～正午  
場所 保健センター

### 骨密度測定健診 受診希望者を募集します

申込方法など詳しくは、3頁をご覧ください。

健診内容	健診日	該当児	受付場所・時間
3か月児健診	18日(火)	平成10年4月生まれのお子さん	保健センター 午後1時～1時45分
6か月児健診	満月齢後の6・7か月期	平成10年2月生まれのお子さん	個別健診です。通知はしません。3か月児健診の際受診票を交付しますので、都内の指定医療機関で受診してください。
9か月児健診	満月齢後の9・10か月期	平成9年11月生まれのお子さん	保健センター 午後1時～1時45分
1歳6か月児健診	25日(火)	平成9年1月生まれのお子さん	保健センター 午後1時～1時45分
3歳児健診	4日(火)	平成7年7月生まれのお子さん	保健センター 午後1時～1時45分

\*各健診とも母子健康手帳をお忘れなく。6、9か月児健診は受診票も必要です。

### 8月の乳幼児健康診査

日時 8月5日・19日の水曜日 午後1時～2時  
場所 保健センター  
対象 1歳6か月～4歳未満の子  
申込み・問合せ 健康管理課(内線372)へ。

### 会員募集中

白梅水墨会=墨と顔彩により、花・果物・野菜などを和紙に描いています。みなさんの参加をお待ちしています。第1・第3火曜日 午後7時30分～9時30分 白梅会館 申込み・問合せ 鈴木(☎552・0991)へ。