

発行 福生市  
〒197 東京都福生市本町5  
編集 市長公室秘書広報課  
市役所の代表電話番号  
☎ 0425-51-1511

市の木 もくせい  
市の花 つつじ  
市の鳥 シジュウカラ

平成9年度

「輝く街福生」をめざして



石川市長

平成九年第一回市議会定例会に当たり、私の施政の方針を述べさせていただきます。  
私は、21世紀を展望しますと、これからの「まちづくり」とは、より一層市民参加を広げ、市民が中心になって市政を進めていくことで

あると思います。  
まちづくりは市民のために、市民と議会と行政との連携協力により築き上げられなければならないものです。  
また、行政として何を担当し、市民に何を分担していただくのか、役割分担を明らかにしていかなければならないものと考えております。  
すなわち、市民の皆さんに改めて受益と負担、権利と義務、自由と規律、自助と互助についてお考えいただくことが大事だと思います。  
行政の諸分野にわたる施策の展開を図るには、財源に限りがあり、市民の役割分担並びに参加は必要不可欠な課題です。  
これまで、開かれた行政の推進を図るために、情報公開制度及び個人情報保護制度の導入や行政手続条例の制定をして、公平、公正な市政に取り組んでまいりました。

基本的な考え方

これまでの福生市のまちづくりは、近隣にも引けを取らないテンポで進んでまいりました。しかし、近年、近隣市町の急激な発展と変貌、また、当市周辺地域での大規模プロジェクトは、計画から徐々に具体化の段階へと進もうとしております。その中で、福生市は、将来ビジョンをいかにつくり上げていくか、誠に大きな課題となっております。

第三期総合計画策定

二十一世紀まであとわずかなところまでまいりました。その新しい時代に向かってのまちづくりの第一歩としまして、第三期の総合計画策定に取り組んでまいりました。



今月入居が始まった新築市営住宅

21世紀を目前に控え、福生市の特性を生かし個性豊かで魅力あるまちづくりを進めていくために、平成9年度をそのきっかけづくりの年と位置づけてまいります。  
そこで、何点かにつきまして、私の考え方を申し上げ、取り組みを進める中から、新たな福生市の方向を見いだせればと思っ

今日、国並びに地方公共団体を問わず、財政状況の厳しさはご承知のとおりです。本市におきましても、その厳しさは例外ではございません。

行財政改革

まいりたいと計画しております。現在の第二期福生市総合計画は、平成11年度をもちまして計画期間が満了します。これまでのまちづくりは、都市基盤、生活基盤づくりを重点として進めてまいりました。その結果、まちづくりは成熟期を迎えつつあると考えます。新しい世紀の基本構想づくりに向けまして、基礎調査を平成9年度に実施し、平成10年度には総合計画策定に向けた基本構想審議会などを設置し、平成12年3月までには新基本構想・基本計画を策定できるように進めてまいりたいと考えているところです。



昨年3月行政改革推進委員会が答申

平成9年度から平成13年度までの財政計画を試算しますと、5年間で約100億円もの大幅な財源不足が見込まれるところです。今後、高齢社会への移行、地方分権の推進、介護保険制度などの関係から財政負担は確実に増加することが予測され、行

地方分権問題

今後、国や東京都からは様々な形で事務の移管がされることは明白です。既に保健所の業務の一部については、この4月から移管されることが決定されており、平成12年度を目途に、公的介護保険の事務についても動きが出てくる予定です。今後、自治体の行政施策遂行能力の充実強化が不可欠となっております。

私は、この行政改革は、単なる事業費の削減や市民に負担の増大を願うというような当面する事態の解決だけで終わらせるのではなく、安定的な行政サービスの提供をしていく視点から、強固な財政基盤を確立し、「輝く街福生」をつくり上げるために取り組んでまいりたいと考えております。

行政手続条例が

施行されました

行政手続条例は、市民の生活に直接影響を与える許可可や不利益処分など、市が市民に対して行う行政上の手続に、一定のルールを定めることにより、市民の権利利益を保護しようとするものです。

場合には、同時にその理由を示します。

不利益処分

申請に対する処分  
①審査基準の公表 条例・規則に基づいて市に提出された申請が、許可可などの要件に適合しているかどうかを判断するための具体的な基準を定めて公表します。  
②標準処理期間の公表 申請してから許可可などが行われるまでに必要とする標準的な期間を定めるよう努め、定めたときは公表します。  
③審査開始義務 申請が窓口に出されたときは、遅滞なく審査を開始します。  
④理由の提示 申請を拒否す

①処分基準の公表 どのような場合にどの程度の不利益処分を行うかの具体的な基準を設定・公表するよう努めます。  
②理由の提示 不利益処分を行うときは、同時にその理由を示します。  
③聴聞手続 許可可の取消しなど重大な不利益処分を行う場合には、処分を受ける方や関係者などが意見を述べる機会を保障します。  
④弁明の機会の付与 その他不利益処分を行うときは、事前にその内容を通知し、弁明書の提出機会を保障します。

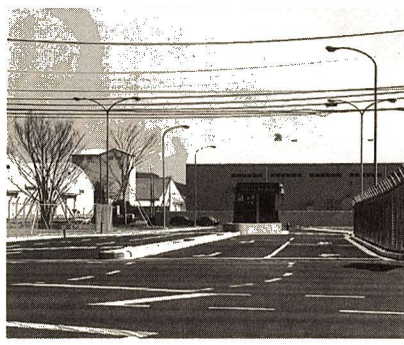
届出

記載事項や添付書類など、届出が条例などに定められた形式上の要件に適合している場合は、その届出が市に到達したときに、手続が完了したことになります。  
問合せ 文書職員課文書係 (内線263)へ。

施政方針(続)

横田基地問題

私としましては、これまで以上に国に対しまして、周辺住民の安全確保と騒音対策などを強く要請してまいります。



昨年11月、東京都と周辺市町が密接に連携し、住民福祉の向上を図ることを目的とした「横田基地に関する東京都と周辺市町との連絡協議会」が発足しました。こうした形で東京都が基地問題の解決へ向けて参加いただいたことは大変意義深く、大きな成果があるものと期待しているところではあります。

当面する課題への取り組み

都営住宅跡地

現在、東京都に小学校用地として確保いただいております土地につきましては、教育委員会における調査で児童数の伸びが期待できず、新たに学校建設をするような状況が見込めないという見通しから、学校建設に代わる活用案について都の意向を打診してまいりましたところ、東京都からシルバー住宅、都民住宅及び第一種公営住宅の建設を、併せて、児童館の建設、公園及び児童遊園建設の案が示されてまいりました。これらは、東京都の負担で建設され、建設後の利用については、児童館及び公園については無償貸し付けとし、経常経費は市の負担で願いたいというものです。



都営住宅跡地(熊川1143番地ほか)

母子保健業務

福生保健所の閉鎖に伴い、現在、保健所が実施している母子保健事業や栄養改善事業が、この4月から市に移管されます。保健所の土地及び建物については、新年度予算で購入し、福生市の保健センターとして位置づけすべく考えています。



4月から市に移管される母子保健事業

福祉会館

今後の活用ですが、耐震診断及び補強調査を実施したところ、改修により継続して利用することが可能となりましたので、耐震補強を施し、併せて、設備の改修を図ってまいります。新年度予算には実施設計費を計上し、平成10年度には改修工事をした」と計画しております。

福祉施策

平成7年9月には、福祉の拠点となります福祉センターを開館することができました。高齢者在宅サービスセンター事業をはじめ、痴呆性デイホーム事業、更には、24時間窓口開設の在宅介護支援センター事業につきまして、引き続き市内の社会福祉法人に委託して事業の推進を図ってまいります。今後とも、福祉センターを拠点として、すべての市民が健康で住み慣れたまちで安心して暮らしていけるよう、地域福祉計画にそって総合的に推進してまいります。

商業振興

魅力ある商業地区の実現という視点から、福生駅西口駅前通りの用地買収に取り組んでまいりましたが、新年度に残りの用地買収を進めるとともに、駅前通りと銀座通りの交差点から旧商協ビル跡地までの区間について、道路整備も併せて実施し

また、銀座通りは、当面、銀座商栄会の区間をインタローックキングやカラー舗装で整備したいと考えております。新年度に実施設計、平成10年度に工事を考えております。

一方、中銀座商栄会及び東銀座商栄会の区間については、今後、両商栄会と整備の時期について、十分協議してまいります。

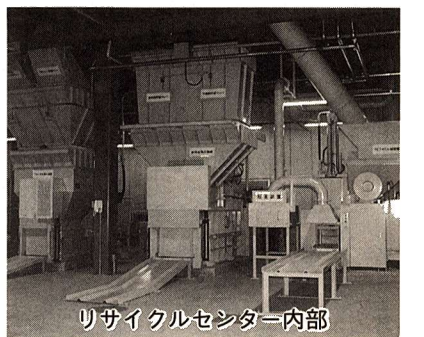
廃棄物対策

この4月からは容器包装リサイクル法が施行され、ビンやペットボトルは市民の皆さんは洗浄して分別排出し、市が回収、製造業者などはこれを再利用することが義務づけられてまいります。そこで、市では、ビンやペットボトルの収集方法並びに収集日数などの見直しを平成9年度中に図ってまいりたいと考えております。

一方、この4月から新たなリサイクルセンターが稼働します。不燃ごみなどを粉砕し、容積を減らす中間処理施設で、最終処分場の延命化に寄与するものと考えています。



4月から稼働したリサイクルセンター=工場棟



リサイクルセンター内部

都市基盤整備

幹線道路の整備について、陸橋通りですが、東京都施行により平成7年度に現況測量まで実施されております。今後、地元関係者のご理解とご協力をいただきながら、早期に完成できすよう東京都とも力を合わせてまいります。

多摩橋通りですが、東京都への管理替えを進め、早期に都施行により着手いただけますよう、現在努力しているところです。

産業道路については、東京都施行が決定しましたので早期事業化を図られますよう、強く要請してまいります。

東京都のすいすいプラン100についてですが、東京都内における慢性的な交通渋滞の解消を図るとい

観点から、多摩地区の100か所の渋滞する交差点を改良する事業です。平成9年度は基本設計と用地測量、10年度に用地買収、その後につきましては具体的な計画についておこなってまいります。

福生市内は、宮本橋交差点・新橋交差点・牛浜交差点・牛浜郵便局前交差点の4か所を改良することです。すでに、昨年の7月には宮本橋交差点と新橋交差点につき

ましては、地元説明会が開催され、いろいろご意見ご質問をいただいているところであります。市としましては、東京都と地元の皆さんのパイプ役を果たしてまいりたいと考えております。

熊川・松原線ですが、従来の自由通路だけの建設から、駅の橋上化と一体となった自由通路建設に向けた取り組みを考えています。早い時期に熊川・松原線促進協議会を開催いただき、検討願いたいと思っております。

面的整備について、田園西土地区画整理事業については、昨年2月には仮換地の決定をすることができました。引き続き関係者のご理解とご協力をいただきながら進めてまいります。

もう一つの福生駅東口再開発計画は、再開発準備組合により都市計画決定に向けた作業が進められています。引き続き準備組合に対し支援をしてまいります。

牛浜駅東口の整備

牛浜駅東口の整備ですが、本年度一部用地買収にご協力いただきましたので、新年度予算において、残りの用地買収と道路及び公園の工事に取り組み、駅前広場として整備します。



牛浜駅東口

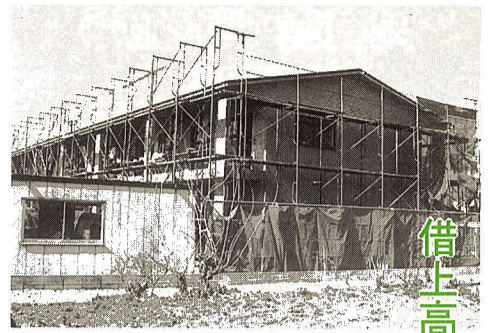
昨年6月に福生病院の移管に係わる協議会を東京都と二市一町で設置したところ、地域医療を確保するという観点から、引き続き、東京都と二市一町で十分に協議し、より良い方向を見出していきたいと思います。

都立宇宙科学館

都立宇宙科学館の開設は、福生市の活性化に大きく寄与するものと考え、これまで受け入れたい最大の努力をしてきたところです。用地につきましては、昨年3月に東京都に買収していただいたところです。

建設につきましては、今後は、一日も早い宇宙科学館建設に向けた働きかけを強力にしてまいります。平成9年度の市政運営に当たりまして私の所信を申し述べさせていただきます。

リサイクル都市をめざして



借上高齢者住宅の  
入居者を募集します

入居者を募集します

3,000円程度)があります。

- ◎入居予定 平成9年6月
- ◎申込用紙の配布・受付期間 4月7日(月)～11日(金) 午前9時～午後1時30分 午後4時～4時30分
- ◎申込用紙の配布・受付場所 福祉センター第2相談室
- ◎申込み方法 申込用紙に必要事項を記入し、4月11日(金)までに、直接お持ちください。
- ◎申込資格(単身者向) ①65歳以上の単身者(昭和7年4月12日以前に生まれた方)で、市内に引き続き1年以上居住していること
- ②所得金額が138万円以下であること
- ③独立した日常生活が可能で、自炊ができる程度に健康であること
- ④現に住宅に困っていること
- ⑤市・都民税、国民健康保険税を滞納していないこと
- ◎申込資格(2人世帯向) ①申込者が65歳以上(昭和7年4月12日以前に生まれた方)で、同居者(同居しようとする親族を含む)も65歳以上の2人世帯(配偶者は57歳以上)で、市内に引き続き1年以上居住していること
- ②所得金額が173万円以下であること
- ③2人とも独立した日常生活が可能で、自炊ができる程度に健康であること
- ④現に住宅に困っていること
- ⑤市・都民税、国民健康保険税を滞納していないこと

熊川地区に建設中の借上高齢者住宅の入居者を募集します。  
★シルバーピア熊川(熊川254-1)  
◎募集戸数・使用料 第二種住宅  
①単身者向8戸(月額2万8,000円)  
②2人世帯向3戸(月額3万1,000円)  
※使用料のほかに共益費(月額)

借上高齢者住宅生活協力を募集します

6月から入居はじまる、借上高齢者住宅「シルバーピア熊川」の入居者の安心な生活を支援するため、生活協力を募集します。なお、生活協力は、同所に併設する生活協力員住宅の入居者となります。

- ◎募集人員 1名
- ◎申込用紙の配布・受付期間 4月7日(月)～11日(金) 午前9時～午後1時4時30分
- ◎申込用紙の配布・受付場所 福祉センター第2相談室
- ◎申込み方法 申込用紙に必要事項を記入し、4月11日(金)までに、直接お持ちください。
- ◎申込資格 ①高齢者の福祉に理解があること
- ②入居者の生活支援に熱意があること
- ③年齢が20歳以上65歳未満で心身が健康であること
- ④生活協力員住宅に居住し住宅業務が可能であること
- ⑤現に同居し、又は同居しようとする親族があること
- ⑥その世帯が、市内に引き続き1年以上居住していること
- ⑦その世帯が、収入が

▼収入基準表 (単位:円)

家族数	所得金額
2人	2,552,000 ～7,292,000
3人	2,932,000 ～7,672,000
4人	3,312,000 ～8,052,000
5人	3,692,000 ～8,432,000
6人	4,072,000 ～8,812,000
7人	4,452,000 ～9,192,000

決められた基準内であること  
※収入基準表参照  
⑧その世帯が、現に自ら居住するため住宅を必要としていること

ごみ減量にご協力を!

ご参加ください  
在宅介護教室  
「講演会」

特別養護老人ホームの指導員、社会福祉協議会のヘルパーを経験して現在はユニークなお話して有名な中田光彦氏の講演会を開きます。多くの皆様のご参加をお待ちしています。  
日時 4月12日(土) 午後2時～4時  
場所 市民会館小ホール  
参加費 無料  
主催 高齢者在宅サービスセンター 武蔵野(特別養護老人ホーム・ヨコタホーム内)  
後援 福生市社会福祉協議会  
問合せ 高齢者在宅サービスセンター 武蔵野(☎53・6633)へ。

春の交通安全運動

4月6日～15日

- 運動の重点
- ①高齢者と子供の交通事故防止
  - ・外出するときは、できるだけ黒っぽい服装を避け、目立つ明るい色の服装にしましょう。
  - ・横断禁止場所での横断は絶対にやめましょう。
  - 「外出は 目立つ服装 正しいマナー」
  - ・保護者は、子どもたちに、「道路にとび出さない」「必ず止まって確かめる」習慣を繰り返し教えましょう。
  - 「みぎひだり きちんと見たね わたれるね」
  - ②シートベルトの着用の徹底
  - ・座席に座つたらまず、正しくシートベルトの着用。この習慣を身につけましょう。
  - ・同乗者にも、着用を呼びかけましょう。
  - 問合せ 福生警察署(☎51・0110)へ。

4月の防災キャンペーン  
子どもの  
火遊びをなくそう

平成8年中の東京消防庁管内の火災原因のうち火遊びによる火災は第4位となっております。

問合せ 福生消防署予防課 察指導係(☎52・0119) 内線580)へ。



売、屋外での楽しいゲームコーナーなどでお楽しみください。  
日時 4月27日(日) 午前11時～午後2時 ※雨天決行  
場所 れんげ園・田園児童館(南田園3-6-1 福生三中隣り)  
内容 即売会、模擬店、バンド演奏、ゲームコーナーなど  
問合せ 福生市心身障害者福祉施設「れんげ園」(☎52・0625)へ。

9年度の受付開始

もしものために  
交通災害共済に  
加入しましょう

少ない会費で万が一の交通事故(自転車などの単独事故も含む)にあった場合、見舞金を受けられる共済制度です。  
会費 一般(高校生以上) 5,000円・未就学児童 4,000円  
※平成9年度に小・中学校(私立も含む)に在学中のお子さんは市で負担しますので、申し込みの必要はありません。  
なお、地域防災課窓口(市役所第3庁舎1階)で随時受け付けています。  
問合せ 地域防災課地域防 災係(内線277)へ。

◇交通災害共済見舞金◇

等級	交通災害の程度	共済見舞金
1等級	死亡	120万円
2等級	重度の後遺障害	70万円
3等級	全治11箇月以上、かつ、入院日数90日以上の傷害	28万円
4等級	全治10箇月以上、かつ、入院日数60日以上の傷害	20万円
5等級	全治8箇月以上、かつ、実治療日数63日以上の傷害	16万円
6等級	全治6箇月以上、かつ、実治療日数49日以上の傷害	12万円
7等級	全治4箇月以上、かつ、実治療日数35日以上の傷害	8万円
8等級	全治2箇月以上、かつ、実治療日数21日以上の傷害	5万円
9等級	全治1週間以上、かつ、実治療日数3日以上の傷害	3万円
10等級	全治1週間未満の傷害	1万円



3月8日、茶室「福庵」で福生市茶道連盟の指導による「中学生のための茶道教室」が行われました。  
慣れないお茶席で、やや緊張気味の中学生たちでしたが、おいしいお茶で次第になごやかな雰囲気。でも、さすがに長時間の正座には耐えられず、全員が足を崩して、さすりだす光景も…。  
参加者の皆さん、この体験をいかして、国際性豊かな人物になってください。

会員募集中

カラオケサークル「ふっさ祥会」=歌が大好き、歌いたい、でも忙しくて覚える時間がない方。簡単でわかりやすい歌い方アドバイスします。毎月第2・第4木曜日 午後7時～9時30分 公民館本館 申込み 当日直接会場へ。問合せ 午後7時30分以降に沢田(☎30・2865)へ。

児童館であそぼう(4月)

申込みのない行事は当日参加受付

Table with columns: 行 事 名, 期 日, 時 間, 対 象・定 員, 備 考. Includes events like 'お花見にいこう', 'ウノ大会', 'オセロ大会' at 田園児童館 and '子ども映画館', 'あそぼう0・1歳コース' at 武蔵野台児童館.

一時保育事業制度が始まります

保護者が傷病などにより一時的に家庭で児童(3か月〜5歳児)を保育することが困難な場合に、保育所の定員に達していない保育園や保育室を活用し、児童を一時保育します。

ご利用ください ひとり親家庭の家賃助成

対象 ①〜③の条件を満たす家庭 ①市内に引き続き3年以上居住していること ②民間の共同住宅などを借り、その家賃を支払っていること

③前年の収入が、生活保護法に基づく保護基準の1.5倍以上内であること ④前年の収入が、生活保護法に

初めの子育ての方へ



初めて子どもを持った保護者の語りいと交流の場として、乳児の遊び場として親子が安心して過ごせるひろばを開設します。

官公署だより

「知事と都政を語るつどい」参加者募集

日時 ①6月10日(火)午後2時〜4時 ②6月26日(木)午後6時30分〜8時30分

都立瑞穂農芸高校公開講座

「親子ふれあい動物教室」受講者募集 日時 5月10日〜9月27日の土曜日 午前10時〜午後1時

阪神・淡路大震災が原因で西宮市から転入された方へ

西宮市では、被災地から離れ、情報不足でいろいろとお悩みの方へ相談窓口を設けています。

リサイクルセンターからのお知らせ

粗大ごみの減量にご協力を

リサイクルセンターには、毎日さまざまな粗大ごみが出まわりますが、引越越しなどに伴って出された粗大ごみの中には、まだ使えるような品物が実にたくさん含まれています。

ごみ一口メモ

Q 使い終わった紙おむつはどうしたらよいのですか。 A、紙おむつは、汚物の入ったままごみとして出さな

自衛官募集

◆一般・技術幹部候補生 応募資格 22歳以上26歳未満で大学卒業程度の学力を有する男女

職場のいじめ・嫌がらせ110番

職場で、退職強要・職場八分・仕事上の差別・セクハラなどを受けている方に、東京三弁護士会の専門の弁護士が対応します。

4月1日から 仮ナンバーの手数料が変わりました

地方公共団体手数料令の一部改正に伴い、仮ナンバーの申請手数料が750円になりました。

お知らせ

青梅警察署運転免許証更新事務所開設=4月14日(月)午前8時30分から開設します。青梅警察署敷地内別館(青梅市野上町4-6-3 JR青梅線河辺駅北口下車 徒歩10分) 問合せ 警視庁運転免許本部(0423・62・3591)へ。

リサイクル型都市をめざして

市民文化祭参加者募集

第28回福生市市民文化祭が開かれます。文化祭は、市民がごころおんでこられた文化活動の成果を発表する一大イベントです。市内で文化活動をしている方ならば個人・団体を問いません。この機会に、これまでの努力の成果を発表しませんか。

申込書は、市民がごころおんでこられた文化活動の成果を発表する一大イベントです。市内で文化活動をしている方ならば個人・団体を問いません。この機会に、これまでの努力の成果を発表しませんか。

市民の皆さんには大変ご迷惑をおかけしますが、ご協力をお願いします。

▽演示：9月20日(土)・21日(日)・23日(祝)・27日(土)・28日(日)  
▽展示：9月27日(土)・28日(日)

場所 市民会館・公民館、福祉

福生市プチギャラリー4月の展示案内

開館時間：午前10時～午後7時(毎週月曜日休館)

第一展示室(2階)	
ひまわり共同作業所作品展	22日(火)～24日(木)
第一・第二展示室(2・3階)	
福生盆栽会展示会	19日(土)～20日(日)

利用についての申込み・問合せは 福生市プチギャラリー(☎51・1316)へ。

平成9年度 市民名画劇場 上映作品予定表

上映時間 午後2時30分・午後6時30分の2回上映  
場所 市民会館小ホール  
定員 各回とも先着260人  
※入場無料  
問合せ 市民会館(☎52・1711)へ。

月日	タイトル
4月26日(土)	敦煌
5月10日(土)	ゲース
6月14日(土)	レオンー完全版一
7月12日(土)	フォレストガンブ 一期一会
8月23日(土)	ポカホンタス
9月下旬(土)	男はつらいよ 寅次郎紅の花

対象 高校生以上の男女  
指導 体育館スポーツ指導員  
参加方法 個人使用券(150円)を購入して直接、会場へお集まりください。

対象 市民  
内容 軽体操、リズムダンス、ストレッチ体操など  
※運動のできる服装で、室内用運動靴をお持ちください。  
申込み・問合せ いずれの教室も中央体育館(☎52・5511)へ。

教育委員会だより

平成9年度第1回福生市教育委員会臨時会が2月18日に開催され、次の議案について、審議されました。

- 福生市非常勤の特別職の職員の報酬及び費用弁償に関する条例の一部を改正する条例の一部を改正する条例
- 福生市学校給食センター運営審議会条例の一部を改正する条例
- 福生市保健所の再編整備により福生保健所が廃止されることに伴う委員の選出先の変更
- 平成8年度福生市一般会計

補正予算(第5号) Ⅱ学校施設整備基金の積立金利子及び寄付金を積み立てするなどの補正

- 平成9年度福生市一般会計予算Ⅱこのうち、歳出で教育費総額42億755万円とそれに係る歳入
- 協議事項
- 平成9年度福生市教育委員会学校教育の教育目標及び基本方針並びに指導関係事業についてⅡ教育目標として、「知・徳・体の調和の

中央体育館 リズムダンス& ダンベル体操 「がんばるびくす」

期間 毎週火曜日～土曜日  
時間 午後6時30分～7時30分  
場所 中央体育館女性用トレーニング室  
内容 リズムダンス、ダンベル体操など(内容は担当指導員により異なります)

リフレッシュ 健康教室

期間 4月25日(金)～7月4日(金)毎週金曜日 全11回  
時間 午前10時～正午  
場所 中央体育館  
対象 市民  
内容 軽体操、リズムダンス、ストレッチ体操など  
※運動のできる服装で、室内用運動靴をお持ちください。  
申込み・問合せ いずれの教室も中央体育館(☎52・5511)へ。

とれた心身ともにたくましい児童・生徒の育成」を掲げるとともに、次の基本方針を設定しました。

- ◇人権尊重の教育の推進
- ◇生涯学習の振興
- ◇個性を生かす学校教育の充実
- ◇児童・生徒の健全育成の推進
- ◇平成9年度福生市社会教育計画(案)についてⅡ社会教育は市民の学習権保障の視点から、学習機会の提供、施設・設備の整備充実、積極的な奨励・援助、求めに応じた指導・助言を行っていく。
- ◇人権尊重教育の推進
- ◇健康で生き生きとした心と身体づくり

◇青少年がのびのびと育つために

- ◇市民文化の創造と発言
- ◇文化財の保護と次代への継承
- ◇国際理解の推進
- ◇学校教育、家庭、地域社会との連携
- ◇学習環境条件の整備として、市民会館・図書館・体育施設などの安全性、快適性の確保と機能の充実強化を図る
- ◇以上のような計画が提案され、承認されました。
- ☆4月の教育委員会定例会は、25日(金)午前10時から教育委員会会議室(中央体育館内)で行う予定です。
- 問合せ 教育委員会庶務課庶務係(☎52・7711)へ。

市民会館催し物 インフォメーション

場所 市民会館大ホール

ふっさ納涼寄席 三遊亭円楽一門会

ご存じ、落語界の大御所、円楽。江戸落語の真髄をお楽しみください。

日時 6月22日(日) 午後6時30分開演  
入場料 2,000円 全席指定  
発売日 4月4日(金)

◆プレイガイド◆  
市民会館 ☎52・1711  
かたばみ楽器 ☎51・0038  
チケットセゾン  
西友福生店 ☎52・5111  
西友羽村店 ☎55・4141  
西友河辺店 ☎(0428)24・6711  
井上商店(あきる野市) ☎96・1533  
西多摩新聞社 ☎52・3737

\*市民会館では発売日の午前9時から発売。電話予約は、午後1時から受付  
電話予約・問合せ 市民会館(☎52・1711)へ。

公民館の教室&講座

申込み 問合せ  
公民館本館 ☎52・1711  
公民館松林分館 ☎52・3624  
公民館白梅分館 ☎53・3454

白梅親子映画会  
日時 4月19日(土) 午後2時  
場所 白梅会館 ※入場無料  
定員 先着90人(幼児は保護者同伴)  
問合せ 公民館白梅分館へ。

小さなペンギン  
口の冒険(アニメ)  
ちよつぷりいたずらで冒険好きなペンギンの子ロロが、女の子ペンギンのペペやエスキモ犬のドンと一緒に、南極を舞台に活躍します。

松林識字学級  
学級生募集  
しょうりんしきじがっきゅう  
松林会館  
先生 高崎伊平氏(元小学校校長先生)  
問合せ 公民館松林分館(☎52・3624)へ。

中学校に行けなかったために日本語の読み書きができなかったり不自由であったりしている方、ゆつくりと確実に日本語の読み書きを一緒に勉強しませんか。  
日時 4月10日(木) 午後1時30分～4時 以後毎週木曜日  
1年間  
場所 松林会館  
先生 高崎伊平氏(元小学校校長先生)  
問合せ 公民館松林分館(☎52・3624)へ。

日時 7月23日(水) 午後6時30分開演  
入場料 3,500円 全席指定  
発売日 4月12日(土)

「パイプライン」「ダイヤモンドヘッド」あのテケテケサウンドがやって来る

ベンチャーズ ジャパンツアー'97

坂本冬美コンサート

日時 7月6日(日)  
昼の部 午後2時30分開演  
夜の部 午後6時30分開演  
入場料 5,000円 全席指定  
発売日 4月5日(土)

宇崎竜童コンサート

日時 8月20日(水) 午後6時30分開演  
入場料 3,000円 全席指定  
発売日 5月17日(土)

地域の人たちとふれあいたい、音楽を楽しみたい、それがテーマです

角笛シルエット劇場 『花さき山』 『ぞうのはなはなぜ長い』

夏休みは楽しい影絵劇をお子さんと一緒に。

日時 8月24日(日) 午前11時開演  
入場料 1,000円 全席指定  
発売日 5月24日(土)

会員募集中

太極拳サークル=5月から始まるサークルです。毎週水曜日 午後7時～8時30分 定員:先着15人 問合せ 4月8日(火)～11日(金)の間に、公民館白梅分館(☎53・3454)へ。

ごみ減量にご協力を!

国民健康保険だより

国民健康保険の加入、やめるときの

職場の健康保険に加入したりやめたりしても、その職場から市役所に連絡はありません。

必ず、14日以内に、本人が保険年金課窓口へ届け出てください。

加入するとき 印鑑、職場の健康保険をやめた資格喪失証明書

やめるとき 印鑑、職場の健康保険証、国民健康保険証、国民健康保険税納付通知書、国民年金手帳

国民年金だより

平成9年度国民年金保険料納入通知書をお送りしました

平成9年4月分から平成10年3月分の国民年金保険料納入通知書をお送りしました。納入通知書が届かなかつたり、住所氏名などに間違いがあるときはお早めに年金係へご連絡ください。

納期内納税にご協力を！

納め忘れはありませんか？

平成8年度分

市・都民税  
固定資産税・都市計画税  
軽自動車税

もう一度、納税通知書をご確認ください。

問合せ 税務課収納係（内線237-239）へ。

国民健康保険に加入されている方の健康の保持増進のため、保養施設を利用した方に対して宿泊費の補助を行っています。

補助を希望される方は、保険年金課給付係に申請されますようお願いいたします。

なお、補助は被保険者一人につき3,000円（小学生以下は2,000円）です。

保養施設 全国に所在する公営宿泊施設（国民宿舎・国民休暇村・国民年金保養センター）

問合せ 保険年金課給付係（内線312）へ。

国民年金保険料

（平成8年4月分から平成9年3月分）の納め忘れはありませんか

平成8年度の納入通知書は4月30日までしか使用できません。まだ、納めていない方は早めにお支払いください。

問合せ 保険年金課年金係（内線317）へ。

狂犬病の予防注射を行います



平成9年度の新規の登録と予防注射を下表の日程で行いますので、お近くの会場でお受けください。

料金 注射代2,840円 注射済票代550円（新規の方は登録料3,000円が必要）

※狂犬病の予防注射は毎年1回受けなければなりません。

問合せ 多摩川保健所（☎0428-22-6141）へ。

飼い犬の登録変更を忘れずに

飼い犬の新規登録以外に犬の

不用品交換



（ゆずります）

○パイプベッド○木の机○洗濯機○エレクター○おら下がり健康器○回転座イス○リクライニングベッド○電気ブーツ○座いす式マッサージ器○自転車（24インチ）○子ども用自転車（20インチ）○ブランコ○スキー板○スキー靴○英文タイプ○ベビー衣料○ス

新規登録と予防注射の日程

期日	場所	時間
4月21日（月）	武蔵野橋公園	午前10時～10時50分
	明神下公園	午前11時10分～11時50分
	熊川中央会館	午後1時～2時
	福生公園	午後2時20分～3時10分
4月22日（火）	福東公園	午前10時～10時40分
	健康センター	午前11時10分～11時50分
	加美平南公園	午後1時～1時40分
	旧 福生保健所	午後2時～3時10分

所在地が変わったとき、飼い主の住所の変更があったときは、そのたびに飼い主は、市へ届け出をしなければなりません。

◆注意事項  
犬の体を清潔にして、犬を自由に扱える方が連れて来てください。犬のふんを始末する袋などは自分で持参してください。雨天の場合も実施します。

問合せ 健康センター（内線372）へ。

個別接種指定医療機関（変更する場合があります）

医療機関	所在地	電話	受付時間		受付日
			午前	午後	
三種混合（百日せき・ジフテリア・破傷風）・麻しん（はしか）・風しん					
青山医院	福生656-1	30-3011	9時～正午	3時～6時30分 [土は2時～4時]	月・火・水・金・土
岡村クリニック	福生887-6 星野ビル1F	30-5644	9時30分～11時	3時30分～5時	月・火・水・金
笠井クリニック	加美平 1-15-6	51-6611	9時～正午	3時～7時 [土を除く]	月～土
熊川病院	熊川154	53-3001	9時～11時30分	—	月～金
島井内科・小児科	牛浜118-1 2F	53-6151	9時30分～零時30分	2時30分～6時30分 [水・土を除く]	月・火・水・木・土
大聖病院	福生871	51-1311	9時30分～正午	2時～4時 [土を除く]	月～土
中村医院	熊川428	52-1031	9時～11時30分	4時～6時30分	月・火・水・金・土
福生病院（二混併）	加美平 1-6-1	51-1111	—	1時30分～2時	火
福生団地診療所	南田園 2-16 (12-116)	52-6337	9時～正午	3時30分～6時 [水は2時45分～ 3時30分]	月・火・水・金
星野医院	福生1066	52-2330	9時～正午	3時30分～6時30分 [木・土を除く]	月～土
道又医院	加美平 1-17-12	51-3626	9時～11時30分 [月・金を除く]	3時30分～5時 [火・水・土を除く]	月・火・水・金・土
山口外科医	志茂233	53-1177	10時～正午	—	火～土
山田医院	福生636	51-0010	10時～11時30分	—	火～金
渡辺医院	熊川452	53-0815	9時～11時30分	3時～6時30分 [土・日は2時～4時]	月・火・木～日
麻しん（はしか）・風しん					
木野村医	牛浜130-1	51-0283	9時～11時30分	4時30分～6時30分 [土を除く]	月～土
風しん					
西村医院	熊川927	53-0182	月曜・金曜は午後3時30分～6時、火曜は午後5時～6時30分 水曜は正午～午後1時	—	—

乳幼児の予防接種（個別接種）のお知らせ

乳幼児の予防接種のうち、三種混合（百日せき・ジフテリア、破傷風）、麻しん、風しんは個別接種です。

年間を通じて実施していますので、お子さんが接種年齢に達したら、体調のよいときに、接種を受けましょう。

接種年齢（対象年齢）  
・三種混合 6か月～5歳6か月（6か月～7歳6か月未満）  
・麻しん 1歳～3歳（1歳～7歳6か月未満）  
・風しん 1歳～3歳（1歳～7歳6か月未満）

場所 左表の市内指定医療機関  
持参するもの 母子健康手帳、予防票（記入したもの）

※くわしくは市から交付された予防接種手帳をご覧ください。

問合せ 健康センター（内線372）へ。

犬やねこの飼い主の方へ

飼い方などをめぐる苦情・トラブルが増えています



いよう十分な心くばりと正しいしつけを心がけましょう。

パート保健婦・看護婦を募集します

◆募集人員 若干名  
◆資格 保健婦または正看護婦の免許を有する55才までの方に勤務日時 指定した日・時間に勤務していただきます。

◆問合せ 健康管理係（内線372）へ。

募集

知的障害者生活寮「あさひ寮」＝食事作り、留守番などのボランティアを募集。45歳以上の女性。土曜日午後4時～日曜日午後6時まで。あさひ寮（あきる野市草花3670-149） 謝礼：月2万～2万5千円 問合せ 午後4時～8時の間に同寮稲垣（☎59-4344）へ。