

発行 福生市
〒197 東京都福生市本町5
編集 市長公室秘書広報課
市役所の代表電話番号
☎ 0425-51-1511

市の人口と世帯	
(4月1日現在)	前月比
人口	61,895 人 (163人減)
(男)	31,480 人 (96人減)
(女)	30,415 人 (67人減)
世帯数	25,443 世帯 (15世帯増)

市内各投票所案内図

白梅会館 第3投票所
福生第一小学校 第2投票所
福生市役所 第1投票所
福生第六小学校 第5投票所
福生第三小学校 第4投票所
福生第一中学校 第8投票所
福生第二中学校 第7投票所
松林会館 第11投票所
福東会館 第10投票所
わかたけ会館 第6投票所
田園会館 第9投票所



夢添えて 福生の進路 たくす人

福生市長選挙

投票日 5月12日(日)
投票時間 午前7時〜午後6時

5月12日(日)は福生市長選挙の投票日です。これからの4年間の市政を担う人を選ぶ大切な選挙です。あなたの意思を表すために必ず投票しましょう。

投票できる方

昭和51年5月13日以前に生まれた方で、平成8年2月4日までに転入届をし、引き続き福生市に居住している方。
※福生市の選挙人名簿に登録されている方でも、市外に転出された方は投票できません。

不在者投票を

5月5日(祝)〜11日(土)
投票は、投票日当日決められた方で、平成8年2月4日までに転入届をし、引き続き福生市に居住している方。た投票所で行うのが原則です。しかし、5月12日の投票日に不在な理由により不在の場合、不在者投票ができます。

こんなときは

自分が属している投票区外で仕事に従事しようとするとき
結婚や法事、旅行などで計画を変更することが難しいとき
出産や病気などで体調が著しく不安定なため、当日、投票所へ行けない場合
※不在者投票をされる方には「宣誓書」を書いていただきますので印鑑をお持ちください。なお、入場整理券が届いている方はお持ちください。
不在者投票期間 5月5日(祝)〜11日(土)
不在者投票時間・場所 午前8時〜午後5時

郵便による投票をされる方

身体障害者手帳か戦傷病者手帳をお持ちで、「郵便投票証明書」の交付を受けた方は、選挙管理委員会に投票用紙などの請求をしてください。

入院されている方の投票

時30分〜午後5時 選挙管理委員会事務局(商工会館2階)
ケガや病気などで入院されている施設が不在者投票施設に指定されている場合はその施設で投票ができますので、病院長または施設長に申し出てください。市内では福生病院、目白第二病院、大聖病院、熊川病院、特別養護老人ホームサンシャインビラの5か所が指定されています。

代理投票をされる方

何らかの理由で投票用紙に自ら書くことができない方は、代理投票ができます。投票所の係員に申し出てください(投票の秘密は厳守します)。
【点字投票をされる方】
視覚障害の方は、点字投票が

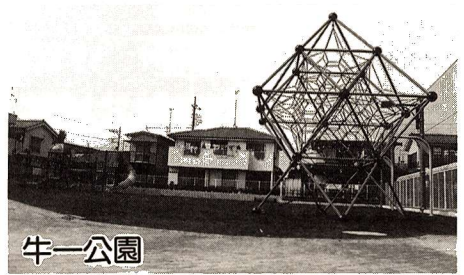
選挙公報を配布します

候補者の政見や経歴を掲載した選挙公報は、投票日の2日前までに各世帯に配布します。

問合せ 選挙管理委員会事務局 (☎51-1511)へ。

2つの公園が完成しました

問合せ 施設課施設公園係 (内線593)へ。



旧牛浜児童遊園が、1,266㎡の広さになって牛一公園として生まれ変わりました。築山に立つけやきを見ながら公園に入ると、目の前に高さ6mのネット遊具がそびえ、お花見・夏祭り・盆踊り、ゲートボール・バスケットボール、足の不自由な子どもたちも利用できる遊具・腹筋背筋などの基礎体力増進用遊具など、どなたでも利用できる公園です。



フレンドシップパークは広さが1,464㎡で、国道16号線の歩道から青いゲートをくぐると、レトロ調のレンガが心を和ませてくれます。園内には、平成7年度ふっさ環境彫刻コンクール優秀作品の「背くらべ」が、かわいらしく公園を見渡しています。また、色々な遊具があり、楽しい遊び場として使用いただけます。

応援しよう 大だこ揚げ大会

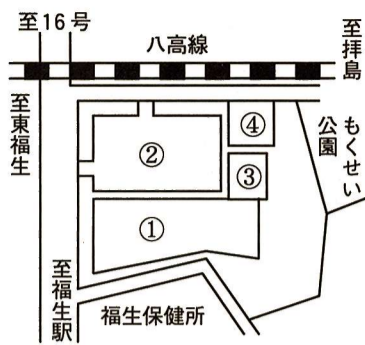


志茂第二、長沢、加美第一、加美第二各町会風の会では、合同で大だこ(2.5メートル角)揚げ大会を行います。皆さんおでかけください。
日時 5月12日(日)午前11時から(雨天中止)
場所 多摩川中央公園

学校用地(自由広場)の一部が使用できなくなります

学校用地(福生2131-1)の一部が次の期日まで使用できなくなります。

- ① 区画整理に伴う仮事務所設置 平成10年3月31日まで
② 福生警察署仮庁舎設置 平成11年6月30日まで
③ 福生市シルバー人材センターの破砕機の設置 平成11年3月31日まで
④ 市営住宅建設工事埋め戻し用



土の仮置き場 平成8年4月30日まで
問合せ 教育委員会庶務課施設係 (52-7711)へ。

もしものために... 500円で大きな安心! 交通災害共済へ加入しよう
問合せ 地域防災課地域防災係(内線277)へ。

国民年金 だより こんなときは国民年金の手続きが必要です

Table with 2 columns: 'こんなとき' (When) and 'こんな手続きを' (What to do). Rows include scenarios like turning 20, changing residence, retirement, etc.

※手続きが遅れますと、年金などが受けられなくなる場合がありますのでご注意ください。【問合せ】保険年金課年金係(内線317)へ。

グリーンクラブ福生は、平成5年7月に発足し、農業と緑化について研究、協議し、生産品の共同販売を行うことを目的とした団体です。

え、ここ数年、生産を検討し、研究してまいりましたが、今年の春から、ついにサルビア、マリーゴールドの生産を始めました。今後、パンジー生産も行っていきます。



「野菜の提供と市内の緑化を」グリーンクラブ福生 会長 清水長治



初、西多摩農協福生支店前と熊川支店前で販売していましたが、最近、年4回行われるガレッジセール(3・6・9・12月のおおむね第1日曜日に多摩川中央公園で行っています)と...

ふっさ輝きフェスティバル

5月の無料相談

Table listing free consultation services for May, including categories like '人権身の上相談', '法律相談', '交通事故相談', etc., with dates, times, and locations.

横田基地内航空機燃料漏れ事故について

平成5年10月に発生した基地内の航空機燃料漏れについて、市では、事故発生以来、基地、国に対し文書などにより、漏出燃料の早期除去など、再三要請を行ってきました。

3月の横田基地飛行回数

Table showing flight counts for March at the Yokota Base, comparing current month and previous month for various locations like '熊川1571番地誘導灯付近' and '福生市役所屋上'.

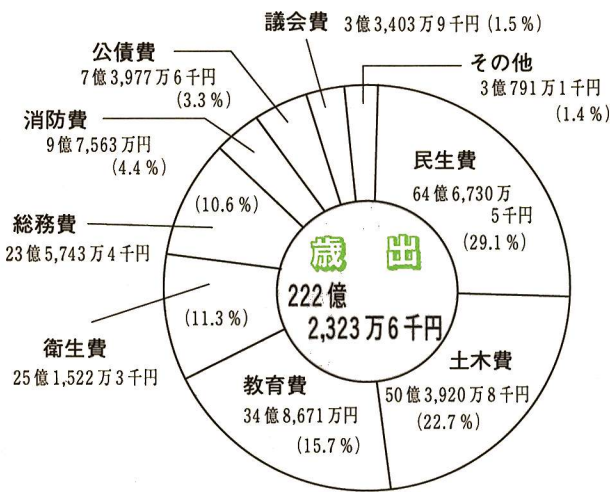
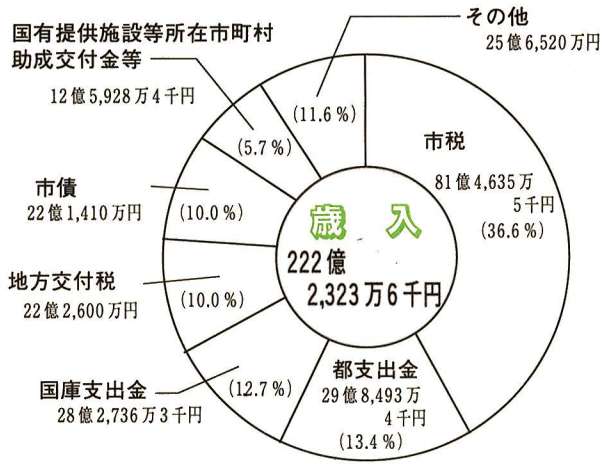
【問合せ】経済課公害係(内線324)へ。

平成8年度事業がスタート

総額

313億5,444万6千円

一般会計予算の構成



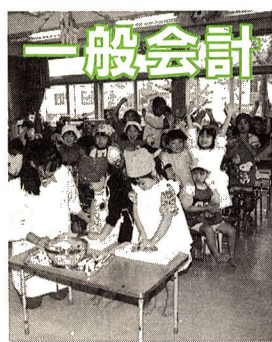
歳入

一般会計の歳入で一番高い割合を占めるのは、市税で81億4,635万5千円（構成比36.6パーセント）、前年に比べて2.7パーセント、金額にして2億1,642万3千円の増加です。

次に都支出金で29億8,493万4千円（構成比13.4パーセント）、前年に比べて18.4パーセント、金額にして6億7,771万3千円の減少となりましたが、これは福生駅西口

歳出

一般会計の歳出で一番高い割合を占めるのは、民生費の64億6,730万5千円（構成比29.1パーセント）、前年に比べて7.5パーセント、金額にして5億2,382万4千円の減少



一般会計

の道路拡幅に伴う、都市計画道路整備特別交付金の減少などによるものです。

つづいて国庫支出金28億2,736万3千円（構成比12.7パーセント）、前年に比べて19.8パーセント、金額にして4億8,813万円の増加です。

その他には、地方交付税22億2,600万円（前年比5.0パーセントの増）、市債22億1,410万円（前年比20.4パーセントの増）、となつていきます。

平成8年度予算が、市議会3月定例会で可決成立しましたので、その概要をお知らせします。

平成8年度の一般会計予算は222億2,323万6千円で、前年に比べて2.5パーセントの減少となりました。

また、特別会計予算（受託水道事業会計を含む）は91億3,121万円で、一般会計と特別会計を合わせると、当初予算額は313億5,444万6千円で、前年に比べて0.8パーセントの減少となりました。

本年度は、市税と国庫支出金は増加しているものの、都支出金、利子割交付金、財産収入が減少しており、地方債の活用により行政サービスの水準を下げないように努め、引き続き「輝く街 福生」を目指し、まちづくりを進めることとしていきます。このため、財源の重点的かつ効率的配分を図ることを基本として編成しています。

- ▽ 老人福祉手当 1億1,305万円
- ▽ 高齢者在宅サービスセンター事業費 1億6,752万円
- ▽ 民間保育所等補助金関係 7,815万8千円
- ▽ 児童保育事業費 6,249万3千円
- ▽ 児童手当・児童育成手当 6,249万3千円

- ▽ 身体障害者施設援護措置事業費 2,491万8千円
- ▽ 精神薄弱者施設援護措置事業費 9,440万4千円
- ▽ 心身障害者福祉手当 1億5,042万6千円
- ▽ 老人施設援護措置事業費 3億4,815万4千円
- ▽ 老人福祉手当 1億1,305万円
- ▽ 高齢者在宅サービスセンター事業費 1億6,752万円
- ▽ 民間保育所等補助金関係 7,815万8千円
- ▽ 児童保育事業費 6,249万3千円
- ▽ 児童手当・児童育成手当 6,249万3千円

- ▽ 交通安全施設整備事業費 5,066万8千円
- ▽ 防衛施設周辺道路整備事業費 2億2,593万3千円
- ▽ 都市計画道路整備事業費 9億3,622万8千円
- ▽ 田園西土地区画整理事業費 3億1,509万2千円
- ▽ 第二わらつけ公園（仮称）新設事業費 3億3,542万3千円
- ▽ 公園維持管理費 1億2,218万4千円
- ▽ 緑化推進費 1,669万円
- ▽ 市営住宅建設事業費 8億6,857万7千円
- ▽ 消防事務都委託費負担金 7億5,235万2千円
- ▽ 消防団活動費 7,155万4千円
- ▽ 災害対策事業費 6,938万円

- ▽ 西多摩衛生組合負担金 4億4,758万1千円
- ▽ 塵芥処理費 2億1,233万3千円
- ▽ 不燃物処理費 2億5,002万8千円
- ▽ リサイクルセンター建設事業費 7億9,375万2千円
- ▽ 尿処理費 6,746万円
- ▽ ごみ減量対策費 2,182万7千円
- ▽ 都市景観事業費 1,142万9千円
- ▽ 保養施設利用者宿泊助成事業費 248万9千円
- ▽ 商工業振興費 5,297万4千円
- ▽ 中小企業振興資金貸付事業費 2,908万5千円
- ▽ 観光対策費 967万7千円

市民福祉の充実に

- ▽ 社会福祉協議会補助金関係 5,543万3千円
- ▽ 福祉センター管理費 4億4,193万8千円
- ▽ 身体障害者施設援護措置事業費 2,491万8千円
- ▽ 精神薄弱者施設援護措置事業費 9,440万4千円
- ▽ 心身障害者福祉手当 1億5,042万6千円
- ▽ 老人施設援護措置事業費 3億4,815万4千円
- ▽ 老人福祉手当 1億1,305万円
- ▽ 高齢者在宅サービスセンター事業費 1億6,752万円
- ▽ 民間保育所等補助金関係 7,815万8千円
- ▽ 児童保育事業費 6,249万3千円
- ▽ 児童手当・児童育成手当 6,249万3千円

教育・文化・スポーツに

- ▽ 教育研究指導費（音楽鑑賞教室など） 1,183万5千円
- ▽ 小学校理科室改良事業費 2,915万5千円
- ▽ 小学校便所改良事業費 3,682万5千円
- ▽ 中学校内装改良事業費 1億2,359万7千円
- ▽ 中学校講堂除湿温度保持事業費 1億3,628万8千円
- ▽ 国際交流事業費 1,982万5千円
- ▽ 文化財保護費 2,675万円
- ▽ 地域会館新築事業費 3億8,631万1千円
- ▽ 体育館主競技場照明改良事業費 1,735万8千円

住宅

- ▽ 市営住宅建設事業費 8億6,857万7千円
- ▽ 消防事務都委託費負担金 7億5,235万2千円
- ▽ 消防団活動費 7,155万4千円
- ▽ 災害対策事業費 6,938万円

防火・防災

- ▽ 交通安全施設整備事業費 5,066万8千円
- ▽ 防衛施設周辺道路整備事業費 2億2,593万3千円
- ▽ 都市計画道路整備事業費 9億3,622万8千円
- ▽ 田園西土地区画整理事業費 3億1,509万2千円
- ▽ 第二わらつけ公園（仮称）新設事業費 3億3,542万3千円
- ▽ 公園維持管理費 1億2,218万4千円
- ▽ 緑化推進費 1,669万円
- ▽ 市営住宅建設事業費 8億6,857万7千円
- ▽ 消防事務都委託費負担金 7億5,235万2千円
- ▽ 消防団活動費 7,155万4千円
- ▽ 災害対策事業費 6,938万円

生活環境の向上に

- ▽ 交通安全施設整備事業費 5,066万8千円
- ▽ 防衛施設周辺道路整備事業費 2億2,593万3千円
- ▽ 都市計画道路整備事業費 9億3,622万8千円
- ▽ 田園西土地区画整理事業費 3億1,509万2千円
- ▽ 第二わらつけ公園（仮称）新設事業費 3億3,542万3千円
- ▽ 公園維持管理費 1億2,218万4千円
- ▽ 緑化推進費 1,669万円
- ▽ 市営住宅建設事業費 8億6,857万7千円
- ▽ 消防事務都委託費負担金 7億5,235万2千円
- ▽ 消防団活動費 7,155万4千円
- ▽ 災害対策事業費 6,938万円

道路

- ▽ 私道整備事業費 1,809万6千円
- ▽ 私道等補修工事費 2,800万円
- ▽ 市道改良事業費 6億2,233万円

公園・緑化対策

- ▽ 交通安全施設整備事業費 5,066万8千円
- ▽ 防衛施設周辺道路整備事業費 2億2,593万3千円
- ▽ 都市計画道路整備事業費 9億3,622万8千円
- ▽ 田園西土地区画整理事業費 3億1,509万2千円
- ▽ 第二わらつけ公園（仮称）新設事業費 3億3,542万3千円
- ▽ 公園維持管理費 1億2,218万4千円
- ▽ 緑化推進費 1,669万円
- ▽ 市営住宅建設事業費 8億6,857万7千円
- ▽ 消防事務都委託費負担金 7億5,235万2千円
- ▽ 消防団活動費 7,155万4千円
- ▽ 災害対策事業費 6,938万円

ごみ・し尿処理

- ▽ 西多摩衛生組合負担金 4億4,758万1千円
- ▽ 塵芥処理費 2億1,233万3千円
- ▽ 不燃物処理費 2億5,002万8千円
- ▽ リサイクルセンター建設事業費 7億9,375万2千円
- ▽ 尿処理費 6,746万円
- ▽ ごみ減量対策費 2,182万7千円
- ▽ 都市景観事業費 1,142万9千円
- ▽ 保養施設利用者宿泊助成事業費 248万9千円
- ▽ 商工業振興費 5,297万4千円
- ▽ 中小企業振興資金貸付事業費 2,908万5千円
- ▽ 観光対策費 967万7千円



特別会計

特別会計の4会計予算は下表のとおりです。

特別会計の総額は、91億3,121万円で、前年に比べて3.6パーセント、金額にして3億1,562万6千円の増加となりました。

これは、老人保健医療会計の医療給付費、受託水道事業会計の水道建設費の増加が主なものです。

区分	平成8年度当初予算額	平成7年度当初予算額	前年比
国民健康保険会計	29億9,146万5千円	30億3,400万円	1.4%減
老人保健医療会計	26億8,166万2千円	24億3,362万円	10.2%増
下水道事業会計	25億29万4千円	25億6,236万3千円	2.4%減
受託水道事業会計	9億5,778万9千円	7億8,560万1千円	21.9%増
合計	91億3,121万円	88億1,558万4千円	3.6%増

5月19日(日)南公園で開催

国民健康保険だより

国民健康保険の概要について

福生市の国民健康保険事業は、被保険者の医療に対する給付(費用の支給)を行うため、加入者の皆さんに保険料を納めていただき、これを財源として、病気にかかった時、また、ケガ、出産、死亡などに関して、必要な給付をする相互共済の制度です。しかし、保険料収入のみでは、国民健康保険の運営はできない

市税の納付は便利な口座振替で!

市では、市税を納めていただく方法の一つとして、口座振替制度をお勧めしています。この制度は、各納期の最終日に、指定の預金口座から市税が自動的に振替えられるもので、納期ごとに金融機関や市役所へ納めに行く手間が省け、大変便利です。なお、平成8年度から口座振替を希望される方はお早めに申し込みをしてください。

手続きは簡単です

納税通知書と預金通帳・預金の登録印を持って希望する取扱金融機関にお申し込みください。口座振替の手続きをしていただくと、取り消しの届けを出さないう限り、毎年度継続されます。また、領収書は全期完納したときに市役所からお送りします。

取扱金融機関

都内全域の次の金融機関本店・支店で手続きができます。あさひ銀行、さくら銀行、三和銀行、住友銀行、第一勧業銀行、東海銀行、東京都市銀行、東京三菱

Table with columns for tax type (e.g., 市・都民税, 固定資産税) and payment periods (1期 to 6期).

銀行、東和銀行、東日本銀行、富士銀行、北海道拓殖銀行、青梅信用金庫、西武信用金庫、多摩中央信用金庫、東京労働金庫、振興信用組合、大東京信用組合、西多摩農業協同組合 問合せ 税務課収納係(内線2377239)へ。

各種の福祉手当を支給しています

手続きはお早めに!

Main table listing various welfare benefits (e.g., 児童手当, 児童扶養手当, 老人福祉手当) with columns for recipient, amount, and application period.

ふっさ輝きフェスティバル

お知らせします 国保の制度

◆出産育児一時金制度 被保険者が出産したときは、

◆葬祭費支給制度 被保険者が死亡したときは、

◆赤十字 社員増強運動にご協力ください

◆赤十字 社員増強運動にご協力ください

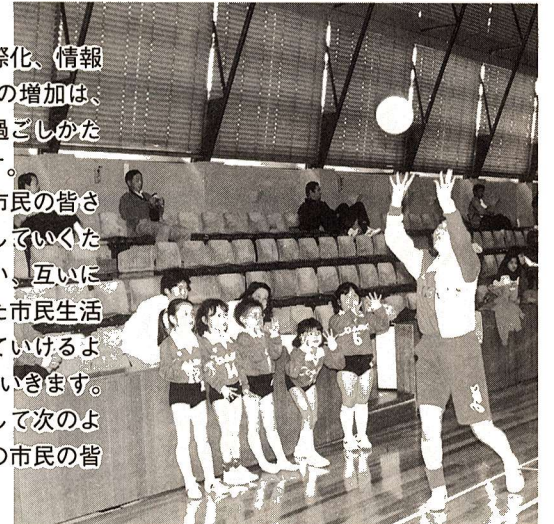
◆赤十字 社員増強運動にご協力ください

ご自分で健康管理に心掛けましょう。その被保険者が属する世帯の世帯主に対し、出産育児一時金として30万円を支給する。高額療養費の支給の対象となつた被保険者の属する世帯の世帯主に、高額療養費に相当する額の範囲内で貸付けができる。被保険者一人につき1年度1泊に限るものとし、その額は、人につき3,000円(ただし、小学生以下は一人につき2,000円)にしてください。各種手当は一覧表のとおりです。ただし、手当によっては、所得制限などがあります。

5月1日から31日まで赤十字の社員増強運動(社資募集)が行われます。昨年、皆さんの温かいご協力により福生市地区では379万余円のご協力をいただきました。これらの貴重な資金は、日本赤十字社を通じて国際救済活動、災害救護、病院経営、看護婦育成、血液事業、福祉施設の経営

商工会 インフォメーション 商工会に加入しましょう 商工会は、事業主の皆さんのための良きパートナーです。 問合せ 福生市商工会 (☎51-2927) へ。

平成8年度 社会教育事業のあらまし



◇ 現代社会における高齢化、国際化、情報化の進展や週休2日制など休日の増加は、市民生活の価値観や自由時間の過ごし方に大きな変化をもたらしています。

◇ このような社会環境の中で、市民の皆さんが人間性豊かに、明るく生活していくために、日常生活を通じて学びあい、互いに連帯することによって、充実した市民生活を送り、豊かな地域社会を築いていけるよう奨励・援助活動の充実を図ってまいります。

◇ 平成8年度社会教育事業として次のような活動を行いますので、多くの市民の皆さんの参加をお待ちしています。

社会教育活動

多様化する学習要求にこたえるべき、学習環境の整備、奨励・援助及び社会教育活動の充実を図ります。また、生涯にわたる学習機会の提供や体系化を図るべき、生涯学習推進計画づくりに社会教育が中心となり取り組んでいきます。

◆主催事業◆

- 市民文化祭 成人式



青少年活動

青少年が、その能力を十分に

◆主催事業◆

- 家庭の日推進事業
- 自然観察会
- 青少年の意見発表大会
- 青少年海外派遣事業

文化財保護活動

文化財は、先祖から受け継いだ貴重な文化遺産です。また、環境の変化の激しい現代社会生活の中では、私たちが生活を振り返り、新たな情報や活力を得るうえでも重要な存在です。こ

のような文化財、さらに歴史的環境を積極的に保護し、活用するために次の事業を行います。

◆文化財保護事業◆

- 文化財の登録と指定
- ▽新たに7件の文化財を台帳登録する予定
- ▽貴重な文化財調査を進め、指定を検討
- 文化財総合調査の実施
- ▽民具調査、文書調査などの実施を予定
- ▽報告書第29集「寺社美術品調査報告書」の刊行を予定
- ▽「史跡マップ」の刊行を予定
- ◆郷土資料室事業◆
- 展示活動
- ▽「写真でたどる福生の100年」を予定
- 学習会活動
- ▽史跡、名木などの見学会や郷土の歴史学習会などを予定

◆市史普及活動◆

■市史の普及と情報提供

先に刊行しました「市史」の普及を目的とした「市史を読む会」や関係史跡の見学会などを実施します。また、市史編さんで収集した様々な資料の中で整理の終了したものから情報提供をします。

市民会館 公民館活動



▲特別展「福生市の中世大量埋蔵銭」

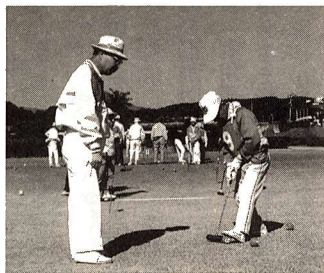
現在の社会変化に対応した課題や幼児からお年寄りまでの学習の機会として、各種の学級・講座を開催します。

5月19日(日)南公園で開催

◆学級・講座・教室◆

- 幼児対象Ⅱ公民館保育室事業 全6コース
- 青少年対象Ⅱたんけん教室、アドベンチャー教室、児童合唱教室、子ども教室ほか 全7コース
- 女性対象Ⅱ女性問題解決学習、家庭教育学級 全9コース
- 成人一般Ⅱ国際化・高齢化・情報化・自然環境保全・芸術文化 全51コース
- 高齢者対象Ⅱ寿市民ひろば(公民館3館実施) 全8コース
- 障害者対象Ⅱ障害者青年学級「にじのはらっぱ」 全2コース
- リーダー研修・実行委員会Ⅱ

体育活動



市民の健康づくりとスポーツを振興するために、生涯スポーツの普及を重点的な目標とし、施設の整備充実と援助、奨励を図ります。

◆主催事業◆

- 健康づくり、仲間との交流などのきっかけのために、スポーツ教室を初心者対象に実施
- ▽テニス教室、水泳教室、カヌー教室、スケート教室、ゴルフ教室など
- 日ごろの練習成果の発表、地域交流のために行う大会や行事の開催
- ▽第27回市民総合体育大会(26種目)、ウォークラリー大会、ハイキングなど

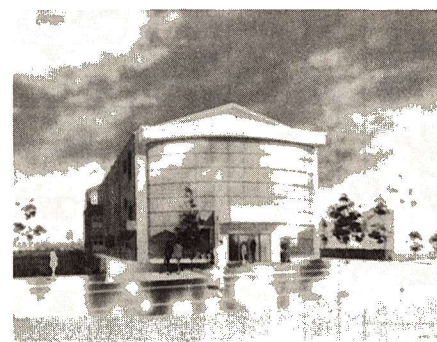
図書館活動

公民館のつどい実行委員会、女性フォーラム実行委員会、高齢者リーダー研修 全5コース

■つどい・行事Ⅱ公民館のつどい、だれでもなんでも展、白梅利用発表会、人生うたい語りのつどい、ふっさ女性フォーラム 全7回

■芸術文化事業Ⅱ市民音楽祭、由紀さおり・安田祥子童謡コンサート、福生寄席、ふっさ春の第九、羽田健太郎ファミリーコンサート、アルゼンチンタンゴほか 全8回・市民名画劇場 全10回

※これから学習・文化などの自主活動を始めたい方は、お気軽にお問い合わせください。



ピスの向上、資料の充実に努めていきます。

■新機種コンピュータの導入

市民の皆さんが直接検索を行うことができる利用者用端末機は、画面に直接触れるタッチパネル方式を採用し、台数も中央館では3台に増やし、より利用しやすくなります。

なお、新機種コンピュータ導入に伴い、館内整理も含めて6月下旬に2週間ほどの休館を予定しています。ご協力をお願いします。

■武蔵野台図書館の開館

武蔵野台図書館が10月にオープンする予定です。東福生駅のそばで、福生地域体育館の隣に位置し、武蔵野台児童館との複合施設です。

開館当初、図書約3万冊のほか、市内で初めてビデオ資料の貸出しをします。映画、ドキュメンタリー、児童用などを中心に約2千巻を予定しています。

◆主催事業(全館)◆

- 講演会Ⅱ一般対象 年2回
- おはなし会Ⅱ幼児・児童対象 週1回
- 映画会Ⅱ児童対象 年3回
- クリスマス会Ⅱ幼児・児童対象 年1回
- 各種展示Ⅱ児童・一般対象 年数回

体育館活動



市内の各体育館では、市民の皆さんが生徒にわたり、身近な場所ですポーツを楽しむために個々の目的や年齢・体力に応じた

◆熊川地域体育館事業◆

- スポーツ教室Ⅱ幼児からお年寄りまでの各種教室 全9コース(年間3期)
- 体力・スポーツ相談Ⅱ体力スポーツ相談、体力測定と運動処方
- 講習会Ⅱスポーツ技術講習会など
- 大会・行事Ⅱ春のスポーツフェア、開館記念スポーツフェア
- 個人開放を中心に運営を行う

◆中央体育館事業◆

- スポーツ教室Ⅱ幼児からお年寄りまでの各種教室 全14コース(年間3期)
- 体力・スポーツ相談Ⅱ専門相談員により毎月2回、職員による体力測定と運動処方随時
- 講座・講習会Ⅱスポーツマン講座、ウォーキング講習会など
- 一流スポーツ観戦事業Ⅱ国際及び全日本レベルの一流スポーツを市民の皆さんが身近で観戦できる事業を開催
- 大会・行事などの援助Ⅱ各種団体のスポーツ・レクリエーション大会、行事に対しての指導・援助協力

◆福生地域体育館事業◆

- スポーツ教室Ⅱ幼児からお年寄りまでの各種教室 全9コース(年間3期)
- トレーニング室Ⅱ専任トレーナーによる体力測定及び相談、また、ビギナー講習会、ペーストレーニングタイムを常時実施
- 講習会Ⅱアーチェリー講習会など
- 大会・行事Ⅱ開館記念スポーツフェア、障害者の運動会など
- 個人開放を中心に運営を行う

会員募集中

大石 (☎51-9207)へ。 問合せ 扶桑会館

佐藤 (☎52-2690)へ。 問合せ 扶桑会館

午後7時30分～9時30分 毎週火曜日 社交ダンスアカデミー=初心者の方。

午後7時30分～9時30分 毎週金曜日 社交ダンスカトレア会=初心者の方。

ご利用ください
消費者相談

▽今月から
毎週月曜・木曜日△
専門家による消費者のための
無料相談です。

相談日時 毎週月・木曜日 午
前10時～午後4時(祝日・休
日を除く)

相談場所 消費者相談室(市役
所第3庁舎1階)
問合せ 経済課商工係(内線
322)へ。

出生記念に
市の木・市の花を
プレゼントします

平成7年9月1日～平成8年
2月29日生まれの子に、もくせ
いか、つつじを差し上げます。
配布日時 4月29日(祝) 午前

田園児童館コーナー

親子であそぼう

日時 4月24日(水) 午前10時30
分～11時
対象 幼児と保護者
※当日直接おいでください。

子ども映画館
「ムーミン」

日時 4月24日(水) 午後2時30
分～3時40分
定員 150人 ※入場無料

子どもの日
フェスティバル
おもしろ運動会

日時 5月5日(祝) 午前10時30
分～正午 ※雨天中止
場所 多摩川中央公園でっかい
広場

朝市出店者募集

日時 5月25日(土) 午前8時
場所 市役所前庭
出店条件 市民の方
申込み 4月25日(木) までに
福生市商工会(☎51-
2927)へ。

ガレージセール
出店者募集

日時 6月2日(日) 午前10時
～午後2時 雨天の場合は9
日(日)に順延
場所 多摩川中央公園
出店条件 市民の方(営業目的
の方は参加できません)
定員 先着130店※出店無料
申込み・問合せ 経済課商工係
(内線322)へ。

図書館だより

中央図書館 ☎53-3111
わかざり分館 ☎52-7421
わかたけ分館 ☎51-0083

おはなしかい
パネルシアター
おはなしかい
パネルシアター
おはなしかい
パネルシアター
おはなしかい
パネルシアター

申込み
問合せ
☎52-3133

対象 幼児・小学生(幼児には
保護者の付き添いが必要)
申込み 4月20日(土)から。当
日も受け付けます。

カーネーションをくわん

日時 5月11日(土) 午後1時～
4時45分
対象 小学生(新1年生から)
定員 先着20人
費用 材料費150円
申込み 5月1日(水) 午後2時
から(一人2名まで)。

演劇クラブ参加者募集

期間・時間
5月18日(土)～平成9年3月
15日(土) 午後2時30分～4
時45分 毎週土曜日
対象 小学生
定員 先着15人

わんぱくクラブ募集

申込み 5月8日(水) 午後2時
から。
期間・時間
・火曜日コース 5月14日～平
成9年3月11日 午後3時30
分～4時45分 全33回
・木曜日コース 5月16日～平
成9年3月13日 午後3時30
分～4時45分 全33回
・金曜日コース 5月17日～平
成9年3月14日 午後3時30
分～4時45分 全33回
対象 △火曜日・木曜日コース
小学1年～3年生▽金曜日
コース 小学4年～6年生
定員 各コース25人 ※定員を
超えた場合は責任抽選

申込み 4月20日(土)～25日
(木) 午前9時～午後5時まで
に直接田園会館へ。(日曜日を
除く)
※一人1コースです。代理の申
し込みはできません。

不用品交換

市民のリフレッシュに
福生市民契約保養施設利用者に
宿泊費を助成します
市民の皆さんが指定された宿
泊施設を利用した場合に宿泊費
の一部を市が助成します。
助成金(利用券)
旅館・ホテルを利用する場合
大人3,000円・小人2,
000円
◆民宿を利用する場合 大人・小
人とも2,000円
※利用券の交付は1泊につき1
枚で、市民一人当たり同一年
度(4月から翌年3月まで)2
枚までです。
契約保養施設は指定旅行業
者ならどこでも取り扱います。
また、保養施設の利用料金は

踏式ミシン○パソコン○留守
番電話
(ゆずってください)
○三段ベット○剣道具一式○
女子用自転車(16インチ)○ス
テンドグラスモールド型紙○
ライティングデスク○ク
ラーボックス○チャイルド
カーシート○女児用ランドセ
ル○大正琴
※不用品交換については有償
の場合もあります。
なお、登録の必要がなく
りましたら必ず経済課商工係
(内線322)へ。

身近の野草

まんさく
全国的に山地に生え、また時
に庭園に植えられる落葉の小
高木。早春に他の花に先立っ
てまず咲くので、まんさくと
つけられたとか、豊かに咲き
満ちる花の姿に豊年満作を想
像してつけた名とかの説もあ
るようです。
淡い黄色の4弁の花があつ
まって咲き、山道で木の下に
雪が残っているのに花をつけ
ているのを見つけた時は全身
に春の喜びを感じました。
園芸種の中には紅花のもの
も、良い匂いをもつニオイマ
ンサクや、つぎの花の咲くま
で葉のついているシナマンサ
クと言うのもあるようです。
この絵は絵の教室の仲間が昭
和のせきのあたりで見つけた
と小枝を届けてくださったも
のを描きました。花期は2月
末から4月にかけて。はなび
らの長さは2cm位です。
まんさくや小雪となりし朝
の雨 水原 秋桜子
春山の日向の雪にかけしつ
つゆめよりあはく万作咲け
り 結城 哀草果
文と画 佐藤文字

契約保養施設一覧表

県名	所在	施設名
福島県	常磐湯本	旅館 こいと
	平豊間	ホテル 塩屋崎
	会津若松	会津東山閣キャニオン
新潟県	越後湯沢	湯沢ニューオータニホテル
	月岡	イナモト旅館
長野県	信州昼神	山翠苑
	信州鹿沼	望山亭ことぶき
	白樺湖	白樺湖ロイヤルホテル
栃木県	那須	大金温泉グランドホテル
	鬼怒川	乃木温泉ホテル
	川治	佳祥坊福松苑
群馬県	伊香保	岸権旅館
	草津	草津白根観光ホテル
	四万	佳松亭積善
千葉県	小湊	小湊ホテル三日月
	白浜	南海荘
	鴨川	ロシュフォール鴨川
山梨県	河口湖	山岸旅館
	石和	ホテル君佳

県名	所在	施設名
静岡県	熱海	ホテルニューアカオ
	伊東	大東喜荘
	熱川	熱川温泉ホテル
静岡県	稲取	熱川グリーンホテル
	河津七滝	熱川ビューホテル
	堂ヶ島	ギャラリーホテル白雲閣
静岡県	下田	つりばし荘
	下賀茂	堂ヶ島アークユ三四郎
	長岡	下田ビューホテル
静岡県	修善寺	いづみ荘
	吉奈	修善寺ホテル
	土肥	御宿さか屋
静岡県	焼津	土肥温泉ホテルみなみ荘
	長良川	土肥観光ホテル湯の花亭
	今井浜	土肥グランドホテル明治館
静岡県	白浜	ホテル三景苑
	小土肥	白雲荘
	小土肥	相沢荘

指定旅行業者(50音順)

旅行業者名	電話番号
京王観光(株)福生支店	52-2811
(株)西峰ツーリスト	53-2141
(有)ダイナ旅行	53-3310
立川トラベルセンター	53-2202
(株)タピックス・ジャパン東京西支店	53-4511
(株)西東京ツーリスト	53-2929
(株)PTS西友旅行サロン福生店	53-2191

会員募集中

カラオケサークル「福生祥会」=歌が大好き、歌いたい、でも忙しくて覚える時間がない方。簡単でわかりやすい歌い方アドバイスします。第2・第4木
曜日 午後7時～9時30分 公民館本館 申込みは当日直接会場へ。問合せ 午後7時30分以降に沢田(☎30-2865)へ。

ふっさ輝きフェスティバル

公民館の
教室&講座

申込み
問合せ

公民館本館 ☎52-1711
公民館松林分館 ☎52-3624
公民館白梅分館 ☎53-3454

ふっさ
春の第九演奏会



実行委員を募集

「ふっさ春の第九演奏会」は今年度で5回目を迎えます。今回も素晴らしい演奏会となる

りますよう、どうぞ企画運営にご参加ください。
演奏会期日 平成9年3月30日(日)
第1回実行委員会
日時 4月26日(金)午後7時30分～9時 以後演奏会まで毎月1回実施
場所 公民館本館
申込み・問合せ 4月20日(土)から公民館本館へ。

市民会館催し物インフォメーション

情熱の
アルゼンチンタンゴ
レオポルト・フェデリコ
フェデリコ楽団



バンドネオンの神様といわれるレオポルト・フェデリコとタンゴダンスのマリア&カロス・リバリョラの豪華な共演です。

日時 7月12日(金)午後6時30分開演
場所 市民会館大ホール
入場料 全席指定4,500円 [各プレイガイドにて4月20日(土)発売 (市民会館では午前9時から)]
電話予約・問合せ 市民会館 (☎52-1711) へ。

催し物	開演日時	入場料	場所
由紀さおり・安田祥子 童謡コンサート	6月29日(土) 午後6時30分	全席指定 4,500円 好評発売中	市民会館 大ホール

第2回 福生ウォーキング大会

今年「アルコロジ」全国大会の参加者の皆さんと35キロを一緒に歩きますか!

日時 5月5日(祝)午前6時15分
中央体育館集合
コース 中央体育館→小平市→小



金井市→都立武蔵野中央公園
参加費 1,000円(参加費・保険料) ※完歩した方には完歩証がでます。
申込み 4月27日(土)までに、参加費を添えて、直接、各体育館に申し込んでください(月曜日を除く)。
主催 福生市教育委員会・福生ウォーキングクラブ
問合せ 中央体育館(☎52-5511) か熊川地域体育館(☎52-1980) か福生地域体育館(☎30-8811) へ。

松林ホームシアター

「いたざら天使ミッシェル」

5歳のミッシェルはいたざらっ子。でも、ほんとうは心のやさしい少年なのですが。
日時 4月27日(土)午後2時～午後3時30分
場所 松林会館 ※入場無料
問合せ 公民館松林分館へ。

しぜんたんけん隊'96

私たちが生活するふっさの歴史やしぜんのなりたちを見て歩き、日常生活と私たちの関係を考えるきっかけにします。特に、今年はふっさと周辺の関係に目を向ける予定です。
日時 初回は4月27日(土)午後2時 以後土曜日・日曜日・祝日・休日を利用し、来年月まで全20回予定
場所 公民館白梅分館(初回)
対象 小学4年生・中学3年生
定員 先着15人
持ち物 初回は筆記用具のみ

熊川地域体育館

春のスポーツフェア

毎年恒例の「春のスポーツフェア」が5月12日(日)に開かれます。幼児からお年寄りまで楽しめる種目を用意していますので、ご家族やお友達とお気軽にご参加ください。
☆スティックゴルフ大会
時間 午前9時30分～11時
対象 小学生以上の市民
☆輪投げ大会
時間 午前11時～午後1時
対象 幼児以上の市民
※参加費無料
申込み・問合せ 熊川地域体育館(☎52-1980) へ。

熊川地域体育館前期スポーツ教室

No.	事業名	対象	曜日	時間	期間	回	参加費
①	卓球教室(火曜コース)	一般	火	午後7時30分～9時30分	5月14日～7月16日	10	
②	卓球教室(水曜コース)	〃	水	午前10時～11時30分	5月8日～7月10日	10	
③	小学生バスケットボール教室	小学4～6年生	〃	午後2時30分～4時30分	〃	10	
④	軽体操教室	一般	木	午前10時～正午	5月9日～7月11日	10	
⑤	フィットネス教室	高校生以上	〃	午後7時30分～9時30分	〃	10	
⑥	バドミントン教室	一般	金	〃	5月10日～7月12日	10	1,000円(シャツ代)
⑦	インディアカ教室	〃	土	午前10時～正午	5月11日～7月13日	10	300円(羽根代)
⑧	幼児体操教室	4～6歳児	〃	午後1時30分～2時30分	〃	10	
⑨	身障者スポーツ教室	身障者	日	午前10時～正午	4月～8月	毎月2回	

リサイクルさせようかぎりある資源

5月の資源回収予定		
実施団体	実施日	地域
福生フェニックス	11日(土)	全域
本町第七町会	12日(日)	本七町会
四小PTA加美子供会	12日(日)	加美町会
青少協牛二地区	12日(日)	牛二町会
鍋一町会	12日(日)	鍋一町会
南田園三丁目子供会	18日(土)	南田園三丁目
本町第一町会	25日(土)	本一町会
つばさの会	26日(日)	全域
青少協福栄支部	未定	福栄町会
ハッピークラブ	未定	全域
志茂第二町会	未定	志茂第二町会
鍋二町会	未定	鍋二町会
二小PTA鍋一支部	未定	鍋一町会
福生多摩幼稚園後援会	未定	全域

※天候などにより変更する場合があります。
【問合せ】清掃課庶務係(内線332)へ。

中央体育館前期スポーツ教室

No.	事業名	対象	曜日	時間	期間	回数	定員	参加費
①	小学生バレーボール教室	小学生4年生以上	水	午後2時30分～4時30分	5月8日～7月6日	全14回(第2・4土曜日を除く)		
②	小学生バドミントン教室	小学生6年生	〃	午後3時30分～5時	〃	〃		バドミントンは、参加費300円(シャツ代)
③	レディースフィットネス教室	一般	木	午前10時～11時30分	5月9日～7月4日	9	50人	
④	ビーチボール教室	〃	火	午後7時30分～9時	5月14日～7月2日	8		300円
⑤	バドミントン教室	初心者	木	午前10時～正午	5月9日～7月4日	9		1000円
⑥	卓球教室	〃	金	午前10時～11時30分	5月10日～7月5日	9		
⑦	リフレッシュ健康教室	一般	金	午前10時～正午	4月26日～7月5日	10		
⑧	若草健康教室	高齢者	木	午後1時30分～3時30分	5月9日～7月4日	9		
⑨	ヘルシートレーニング教室	一般	金	午後7時30分～9時	5月10日～7月5日	9		
⑩	幼児体操教室	3・4歳児	土	午前10時～10時45分	5月11日～6月29日	8	40人	
⑪	親子スポーツ教室	3・4歳児と親	土	午前11時～11時45分	5月11日～6月29日	8		

福生地域体育館前期スポーツ教室

☆各教室とも4月25日(木)午前9時より各教室開始前日までに、福生地域体育館へ(電話も可)。なお、定員のあるものは定員になり次第、締め切りとさせていただきます。④～⑥の教室は参加費を添えて、直接福生地域体育館窓口へ。
申込み・問合せ 福生地域体育館(☎30-8811) へ。

No.	事業名	対象	曜日	時間	期間	回数	定員	参加費
①	ソフトエアロビクス教室	一般	火	午前10時～11時	5月14日～7月9日	9	70人	
②	初心者卓球教室	〃	水	午前10時～正午	5月8日～7月3日	9		
③	シニア体操教室	60歳以上	木	〃	5月9日～7月4日	9		
④	初心者バドミントン教室(午前コース)	一般	金	〃	5月10日～7月5日	9		1,000円(シャツ代)
⑤	初心者バドミントン教室(夜間コース)	〃	木	午後7時30分～9時30分	5月9日～7月4日	9		1,000円(シャツ代)
⑥	初心者アーチェリー教室	〃	水	〃	5月8日～7月3日	9	20人	1,000円(ストラップ代)
⑦	親子体操教室	3・4歳児と親	土	午前11時～正午	5月11日～7月6日	9		
⑧	小学生卓球教室	小学4～6年生	水	午後2時30分～4時30分	5月8日～7月3日	9	20人	
⑨	気功太極拳教室	一般	土	午前9時30分～11時	5月11日～7月6日	9		

剣舞無料講習会

全8回コース 月初め第1週より8回 毎週金曜日 午後7時30分～9時30分 田園会館 問合せ 井上(☎53-7528) へ。

5月19日(日)南公園で開催

申込み・問合せ 4月21日(日)から公民館白梅分館へ。

白梅親子映画会

小さなバイキングビッケ

世界で最初の消防隊

森の山火事はビッケが発明し

申込み・問合せ 4月21日(日)から公民館白梅分館へ。
た木のホースを使って消えそうになりましたが。バイキングの長の息子ビッケが大活躍するアニメ。
日時 4月27日(土)午後2時
場所 白梅会館 ※入場無料
定員 先着90人
問合せ 公民館白梅分館へ。

☆①～⑤の教室は、4月20日(土)から、参加費のあるものは添えて、直接中央体育館窓口へ。
☆⑥の教室は保護者の承諾が必要ですが、⑥～⑨の教室は、当日、直接会場へ。
☆⑩、⑪の教室は、ハガキに教室名、住所、氏名(フリガナ)、年齢

(期間中3歳は可)、性別、電話番号を明記のうえ、4月27日(消印有効)までに、〒197福生市北田園2-1-9-1 福生市中央体育館へ(定員を超えた場合は、初めての方を優先し、責任抽選)。
申込み・問合せ 中央体育館(☎52-5511) へ。

5月の休日診療

	内科・小児科(昼間)診療所 〈診療時間〉 午前9時～正午 午後1時～5時	内科・小児科(準夜)診療所 〈診療時間〉 午後5時～10時	歯科休日診療 〈診療時間〉 午前9時～正午 午後1時～5時
3日(祝)	福生市健康センター 福生市北田園2-5-7 ☎52-0099	高水医院 瑞穂町箱根ヶ崎282 ☎57-0028	三井田歯科医院 福生市本町7 ☎51-0479
4日(休)	福生市健康センター	福生市健康センター	歯科上田医院 福生市本町19 ☎53-1100
5日(祝)	福生市健康センター	羽村市平日夜間急患センター 羽村市緑ヶ丘5-1-2 (羽村市役所裏) ☎55-9999	片岡歯科医院 福生市本町44 ☎51-0353
6日(休)	福生市健康センター	羽村市平日夜間急患センター	田辺歯科医院 福生市本町90 ☎51-2712
12日(日)	福生市健康センター	福生市健康センター	平出歯科医院 福生市福生248-1 ☎51-4738
19日(日)	福生市健康センター	福生市健康センター	大浦歯科医院 福生市福生867 ☎53-0667
26日(日)	福生市健康センター	福生市健康センター	青梅市健康センター 青梅市東青梅1-174-1 ☎0428-23-2191

※医療機関が変更になる場合もあります。なお、受診の際は保険証をご持参ください。

福生市医師会だより

ニキビの原因には、食べ物、体質などいろいろありますが、ホルモンの影響が最も関与しているといわれています。思春期になり、男性ホルモンの分泌が活発になると、ニキビができてきます。

ニキビには大きく二つの段階があります。
1、面皰の形成(ニキビができてはじめた状態)
2、炎症の惹起(ニキビが悪化した状態)

1は男性ホルモンの刺激によって、皮脂の分泌が盛んになり、毛穴の角化が促進され、毛穴が塞がれることにより、皮脂や垢のたまった状態(面皰)が形成されることを指します。これがいわゆる「白ニキビ」「黒ニキビ」と呼ばれる状態です。

気になるニキビ

2の段階になると、皮膚の常在菌であるニキビ桿菌が面皰内で増殖し、炎症を引き起こす物質を産生し、赤く腫れたり膿をもつてきます。これが「赤ニキビ」と呼ばれる状態です。

1の段階は、自宅での洗顔やケアによって、治療が可能です。しかし、2の段階では、ニキビが治った後にシミやあざが残るため、専門医での治療をおすすめします。

自宅でのケアとしては、洗顔はニキビの予防、治療に最も効果的な方法です。しかし、何回も洗い過ぎると、かえって角質のバリアー機能が低下し、皮膚が乾燥し過ぎたり、皮膚が刺激に過敏な状態になってしま

こともあるので、1日2・3回程度の洗顔にしましょう。石鹸は洗浄力があり、低刺激のものを選び、低刺激のものをよく泡立て、顔全体を洗います。次にニキビができていない箇所をもう一度よく洗います。水では洗浄力が弱いので、ぬるま湯を使用しましょう。枕カバーやシーツはもとよ

り、髪の毛のように直接顔に触れるものは清潔にするように心がけてください。前髪は額にかからないように注意し、ムースなどの整髪料は避けるようにしましょう。

女性の場合、ニキビを隠そうとファンデーションの厚塗りをする方を見かけますが、かえって毛穴を塞ぎ、面皰を増

加させる原因になるため注意しましょう。食べ物には、油ものや甘いものを食べ過ぎないようにするほかに、夜遅くの飲食をひかえましょう。スナックやファーストフードばかりでなく、バランスのとれた食生活を心がけてください。

便秘もニキビを悪化させる原因になります。その他、日常生活で注意する点を簡単にあげれば、十分に睡眠をとる、煙草やアルコール類をひかえる、などでしょう。

専門的な治療では、抗生物質、ビタミン剤、漢方薬の内服、クンメルフェルド液、ナジフロキサシククリームの外用、面皰の圧出などの治療が一般的です。他にクリンダマイシンやスピロノラクトンの外用剤など開発中です。

文責 瀬在医師

健康相談

①日時 5月2日・9日・16日・23日・30日の木曜日
午前9時30分～11時
場所 市役所1階ロビー
相談員 保健婦、栄養士

②日時 5月20日(月)午後1時30分～2時30分
場所 市役所1階ロビー及び相談室
相談員 医師、保健婦、栄養士

③日時 5月23日(木)午後1時30分～3時
場所 中央図書館
相談員 保健婦、栄養士

*内科・小児科の専門医師が担当です。
*いずれも直接、開設場所においでください。

胃がん検診

日時 6月13日(木)午前9時～10時
場所 健康センター
対象 ①④の方を除く市内在住の35歳以上の方。

①胃を手術した方
②現在、胃または十二指腸を治療中または経過観察中の方
③胃の検査、受診後1年を経過しない方
④妊娠中の方(疑いを含む)

定員 各実施日30人
*各実施日が定員に満たない場合は変更になります。
申込み 4月19日(金)～5月10日(金)までに健康センター(内線372)へ。

5月の予防接種

5月の予防接種は、日本脳炎、ポリオ生ワクチンです。予防接種を受けるお子さんの予診票は必要事項をボールペンなどで記入し、母子健康手帳と一緒に当日お持ちください。なお、予防接種を受けるお子さんは、前日早めに寝かせて十分な睡眠をとらせてください。

期日曜日	接種区分	対象	場所
9日(木)	日本脳炎 1回目	平成5年1月1日～4月30日生まれ	福祉センター
10日(金)	日本脳炎 追加	平成2年9月1日～平成5年1月1日	福祉センター
14日(火)	日本脳炎 追加	平成2年9月1日～平成5年1月1日	福祉センター
16日(木)	日本脳炎 追加	平成2年9月1日～平成5年1月1日	福祉センター
20日(月)	日本脳炎 追加	平成2年9月1日～平成5年1月1日	福祉センター
23日(木)	日本脳炎 2回目	平成5年1月1日～平成7年7月1日	福祉センター
24日(金)	日本脳炎 追加	平成2年9月1日～平成5年1月1日	福祉センター
30日(木)	日本脳炎 追加	平成2年9月1日～平成5年1月1日	福祉センター
31日(金)	日本脳炎 追加	平成2年9月1日～平成5年1月1日	福祉センター
13日(月)	ポリオ	平成7年7月1日～平成7年10月1日	福祉センター
15日(水)	ポリオ	平成7年7月1日～平成7年10月1日	福祉センター
17日(金)	ポリオ	平成7年7月1日～平成7年10月1日	福祉センター
28日(火)	ポリオ	平成7年7月1日～平成7年10月1日	福祉センター

健康診査を受けましょう

育児学級

5月の母子衛生行事

◆第1日目「育児教室」
日時 5月1日(水)午前10時～正午
場所 健康センター

◆第2日目「離乳食教室」
日時 5月8日(水)午前10時～正午
場所 健康センター

◆大腸がん検診も同時に
基本健康診査時に受診できます。検診の方法などは、指定医療機関におたずねください。

◆保育・栄養相談
①日時 5月10日(金)・15日(水)へ受付(午前9時30分～10時30分)
場所 健康センター

乳幼児健康診査

健診内容	健診日	該当児	受付場所・時間
3か月児健診	21日(火)	平成8年1月生まれのお子さん	福生保健所 午後1時～2時
6か月児健診		6・9か月健診は平成8年度から個別健診になりました。3か月児健診のときに受診票を交付します。通知はしませんので、満月齢を過ぎたら、都内の指定医療機関で受診してください。(受診先へ確認のうえお受けください)。	
9か月児健診			
1歳6か月児健診	22日(水)	平成6年10月生まれのお子さん	福祉センター 午後1時10分～1時45分
3歳児健診	7日(火)	平成5年4月生まれのお子さん	福生保健所 午後1時～2時

※各健診とも母子健康手帳をお忘れなく。6、9か月児健診は受診票も必要です。

会員募集中

ぶあぶあクラブ(仮称) = 健康体操・リズムなどを、手具を使って軽く身体をうごかす会です。月3回 水曜日 午後2時～4時 田園会館(日程などは予定です。話し合いで決めます) 問合せ 田中(☎53-2144)へ。