

(7月1日現在)	前月比
人口 61,982人(48人増)	
(男) 31,589人(24人増)	
(女) 30,393人(24人増)	
世帯数 25,303世帯(46世帯増)	

発行 福生市
〒197 東京都福生市本町5
編集 市長公室秘書広報課
市役所の代表電話番号
☎ 0425-51-1511



七夕まつりの催し物

毎年恒例の『福生七夕まつり』が、福生駅西口駅前広場、中央通り、銀座通り、栄通りなどを中心として、盛大に行われます。今年で第45回を数えるこのおまつりを毎年楽しみにしている方も多くことでしょう。

今年も、昨年に増してパワーアップしたさまざまなイベントをご用意して、皆さんをお迎えします。詳しくは、7月末に各ご家庭にお配りするチラシをご覧ください。(左記の日程内容は変更になることもございます。ご了承ください。)

◆おみこし・山車パレードに
持ち込みで参加される市内の
団体を募集します。
申込み 福生市商工会青年部
(☎51-2927)へ。



5日(土)

- 七夕ギャラクシーストリート
- 七夕ワールドプラザ
- アマチュアバンドコンテスト
- 子供ダンスショー
- ビートルズコピーバンド
- 毒まむしカラオケ大会
- BMX 競技大会
- 大道芸・演芸コンテスト

3日(木)

- 七夕マカリオープニングセレモニー
- サンバパレード
- 瑞穂ひょっこご連
- 七夕飾りつけコンクール審査
- BMX 競技大会

6日(日)

- モデル移動撮影会
- 七夕ギャラクシーストリート
- 七夕ワールドプラザ
- ミス七夕・ミス東京パレード
- 子供向けバラエティショー
- 武州唐獅子太鼓
- パープルシャドウズコンサート
- BMX 競技大会

4日(金)

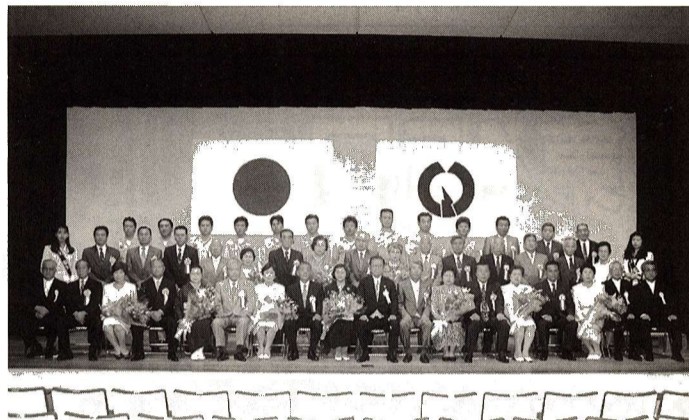
- 七夕飾りつけコンクール表彰式
- 福生消防少年団鼓笛隊パレード
- 陸上自衛隊音楽隊パレード
- おみこし・山車パレード
- 福生民謡パレード
- BMX 競技大会

七夕まつり交通規制にご協力ください

七夕まつり期間中は、中央通り・銀座通り・栄通りなどの会場(コース)となる道路は、交通規制が行われますので、ご注意ください。詳しくは、各ご家庭にお配りするチラシをご覧ください(期間中は、市役所や各案内所にもあります)。

市役所の代表電話番号は51-1511です

= 7月1日市制記念日 = 福生市表彰式が行われました



- わたり市行政に貢献した功績に基づく表彰
- 小野 茂時
 - 佐伯 光義
 - 林 達也
 - 石川 和永
 - 長田 富士夫
 - 佐藤 元保
 - 田代 太
 - 細谷 満広
 - 守屋 忠司
 - 板寺 正行
 - 高崎 敏也
 - 古谷 清一
 - 小林 正美
 - 川鍋 幸三郎
 - 田村 半十郎
 - 加藤 謹之助
 - 山崎 博
 - 竹井 一市
 - 榎戸 治助
- 消防行政に貢献した功績に基づく表彰
- 森田 武子
 - 加藤 謹之助
- ▽町会長等として多年にわたり市行政に貢献した功績に基づく表彰
- 坂本 清
 - 土屋 清三
 - 村尾 達
- ▽農業委員会委員として多年にわたり市行政に貢献した功績に基づく表彰
- 井上 寅吉
 - 齋藤 巽
 - 村野 和一郎
 - 加藤 謹之助
 - 佐藤 慶二
- ▽町議会議員及び市議会議員として多年にわたり市行政に貢献した功績に基づく表彰
- 指田 保雄
 - 堀川 實
 - 在原 博
- ▽福生市表彰条例に基づき、次の方々が7月1日の市制記念日に表彰されました。(敬称略)

福生市表彰条例に基づき、次の方々が7月1日の市制記念日に表彰されました。(敬称略)

▽町議会議員及び市議会議員として多年にわたり市行政に貢献した功績に基づく表彰

- 指田 保雄
- 堀川 實
- 在原 博
- 井上 寅吉
- 齋藤 巽
- 村野 和一郎
- 加藤 謹之助
- 佐藤 慶二

▽農業委員会委員として多年にわたり市行政に貢献した功績に基づく表彰

- 井上 寅吉
- 齋藤 巽
- 村野 和一郎
- 加藤 謹之助
- 佐藤 慶二

▽町会長等として多年にわたり市行政に貢献した功績に基づく表彰

- 坂本 清
- 土屋 清三
- 村尾 達

▽農業委員会委員として多年にわたり市行政に貢献した功績に基づく表彰

- 井上 寅吉
- 齋藤 巽
- 村野 和一郎
- 加藤 謹之助
- 佐藤 慶二

▽町議会議員及び市議会議員として多年にわたり市行政に貢献した功績に基づく表彰

- 指田 保雄
- 堀川 實
- 在原 博
- 井上 寅吉
- 齋藤 巽
- 村野 和一郎
- 加藤 謹之助
- 佐藤 慶二

去る4月、新人9名を含む24名の市議会議員が誕生し、5月10日の臨時議会で議長に選任されました。翌日から時には副議長と一緒に西多摩地区の各市町村議会を訪問し、また関係する各市の議会及び関連する自治体議会で構成する三多摩・関東市議会議長会や協議会に出席の多忙の連続です。

6月定例会では福生市行政改革推進委員会条例の設置ほか多数の議案が三常任委員会に付託され慎重に審議がなされました。

チェックアンドバランスの機能を十二分に発揮出来るように心がけて参りたいと思います。24名の議員が市内市民の至る所にアンテナを張りめぐらして高齢化対策・福祉対策・教育問題・環境問題・都市基盤整備など目前に迫る21世紀に向けての市民要望の実現に活発な意見がかわされる議会を目指したいと思えます。

福生NOW

「議長としての3か月」

福生市議会
議長 須釜 亮次



わすか3か月前の選挙戦では各議員が掲げた政策と情熱を実現に向けていっつも持ち続けて行く努力こそ肝要であると信じております。

更に市政に対する市民参加の市民が町会や地域の各組織を通じてボランティアとして市政に参加して頂いております。減量協力も市政参加の方策です。

3か月間の議長職を体験して、6万2,000市民の皆様からお寄せいただくご要望実現に福生市議会を挙げて信頼されるよう努力を傾注する決意と市民の痛みがわかる議員を目指して日々精進して参ります。

私の人生を通じて初めて経験する議長の責務の重大さと責任の重さをおかみしめていただくところです。今後とも貴重なご意見を議会にお寄せくださるようお願いいたします。

わすか3か月前の選挙戦では各議員が掲げた政策と情熱を実現に向けていっつも持ち続けて行く努力こそ肝要であると信じております。

更に市政に対する市民参加の市民が町会や地域の各組織を通じてボランティアとして市政に参加して頂いております。減量協力も市政参加の方策です。

3か月間の議長職を体験して、6万2,000市民の皆様からお寄せいただくご要望実現に福生市議会を挙げて信頼されるよう努力を傾注する決意と市民の痛みがわかる議員を目指して日々精進して参ります。

私の人生を通じて初めて経験する議長の責務の重大さと責任の重さをおかみしめていただくところです。今後とも貴重なご意見を議会にお寄せくださるようお願いいたします。

人権擁護委員に田村雅子氏

7月1日付けで法務大臣から田村雅子氏(福生655番地1)が、人権擁護委員に委嘱されました。今後3年間、人権擁護委員として市民の皆さんの人権を守るため、さまざまな活躍をしていただきます。



6月の横田基地飛行回数

測定場所	福生市リサイクルセンター		福生市役所屋上	
	飛行回数	前年同月比	飛行回数	前年同月比
飛行総数	1,090	△217	108	△110
昼間(午前7時~午後7時)	912	△112	98	△73
夕刻(午後7時~午後10時)	133	△81	8	△29
夜間(午後10時~午前7時)	45	△24	2	△8
最高音圧レベル(デシベル)	112	△8	96	△3

平成6年度の横田基地飛行回数

測定場所	福生市リサイクルセンター		福生市役所屋上	
	飛行回数	前年度比	飛行回数	前年度比
飛行総数	17,870	△3,024	4,472	△311
昼間(午前7時~午後7時)	14,083	△2,260	3,511	△57
夕刻(午後7時~午後10時)	2,869	△894	832	△309
夜間(午後10時~午前7時)	918	130	129	55
最高音圧レベル(デシベル)	120	△2	103	△4

※平成6年4月1日から平成7年3月31日までの1年間のデータです。
【問合せ】経済課公害係(内線324)へ。

8月の無料相談

相談内容	日 時	場 所	備 考
人権身の上相談 行政相談	2日(水) 午後1時~4時	商工会館 202会議室	
法律相談	4日(金)・9日(水) 16日(水)・23日(水) 午前10時~午後3時(1人30分)	市役所1階市民相談室	予約制先着8人 相談日の6日前から電話で受け付けます ☎51-1511 内線216
交通事故相談	17日(木) 午後1時~4時		
税務相談	24日(木) 午後1時~4時		
消費者相談	毎週月曜日 午前10時~午後4時		第3月曜日は正午まで ☎51-1511 内線322
パートタイム相談	毎週火曜日 午後1時~4時		高齢者(55歳以上)の職業相談も行います
登記相談	3日(木) 午後1時~4時		土地の測量・建物の登記について
少年相談	18日(金) 午前9時~午後5時		予約制、当日午後4時までに市民相談係 ☎51-1511内線216へ。相談日以外は 警視庁立川少年センター ☎22-6938へ
年金相談	毎週月曜~金曜日 午前9時~正午・午後1時~4時	保険年金課 年金係窓口	
心配事相談	毎週水曜日 午後1時~4時	福社会館	
母子・寡婦相談	毎週月曜~金曜日 午前8時30分~午後5時	児童課窓口	
児童相談	毎週月曜日 午前9時~正午	児童課窓口	
教育相談	毎週月曜~金曜日 午前9時~午後4時	中央体育館 教育相談室	☎52-7711(教育委員会直通) ☎51-7700(教育相談室)
金融相談	17日(木) 午後1時30分~3時30分	商工会館 1階研修室	福生市商工会 ☎51-2927 *対象は市内の小規模事業者です
緑の相談	10日(木) 午後2時~4時	市民相談室	電話でも受け付けます ☎51-1511 内線218
市民相談	毎週月曜~金曜日 午前8時30分~午後5時	市民相談係	☎51-1511 内線216

自転車などは 自転車駐車場へ置きましよう

迷惑駐輪

していませんか？ あなたの自転車

「福生市自転車等の放置防止等に関する条例」が4月に施行されてから3か月が経ちました。福生駅、牛浜駅、拝島駅、及び熊川駅周辺の自転車等放置禁止区域及び自転車駐車場から撤去した自転車などの台数は、5月末現在で622台になりました。月別にみますと、4月が433台、5月は189台となっており、条例自体は市民の皆さんに浸透しつつありますが、依然として自転車などの放置はあとを絶ちません。



返していますが、半数以上の364台(5月末現在)がいまだに保管場所での引き取りを待っています。市では、持ち主のわかる自転車などは、随時電話などで引き取りをお願いしています。連絡を受けたときはお早めに引き取りください。

必ず投票しましょう

国民年金だより

障害・遺族基礎年金 を受けている方は 「現況届」の提出を

次の年金を受けている方は、必ず7月31日までに「現況届」を提出してください。

- ① 20歳前の病気やケガによる障害基礎年金
- ② 障害福祉年金から切り替えられた障害基礎年金

れた障害基礎年金

③ 母子福祉年金などから切り替えられた遺族基礎年金
この届けは、8月から平成8年7月までの1年間、年金が受けられるかどうかを決定する大切な手続きです。

社会保険事務所からこれらの年金を受けている方へ届出用紙が郵送されます。必要事項を記入・押印のうえ、年金係へ提出してください。

問合せ 保険年金課年金係(内線318)へ。

なくそう、若者の二輪車事故

夜間・交差点では十分な注意を

若者(16~24歳)の交通事故死亡者は、4人のうち3人が二輪車乗車中という統計があるように、若者の二輪車による交通事故は依然として増えています。二輪車事故の特徴として、交差点内での事故のほか、特に夜間帯における事故が多いことがあげられます。

◆交差点での注意
常に対向右折車があることを意識し、速度をおとす。

◆夜間走行のポイント
夜間は昼間に比べて、非常に見えにくく、悪い環境となります。道路の状況などに十分注意し、昼間よりスピードを落とすことが大切です。

7月の交通キャンペーン

お願い その1

・自転車などは自転車駐車場に置き、駅周辺に放置しないようにしましょう。
・自転車駐車場内に長期間放置しないようにしましょう。
・道路交通法などの法令に従い、自転車などの安全な利用に努めましょう。

お願い その2

・自転車には、住所、氏名、電話番号を書き、防犯登録を受けましょう。また、盗難防止のため、カギは二重にかけましょう。
問合せ 地域防災課地域防災係(内線272)か福生市自転車保管場所(福生412-16 30-11162)へ。

500円で大きな安心
交通災害共済に
加入しましょう
問合せ
地域防災課地域防災係
(内線272)へ。

リサイクルさせようかぎりある資源

8月の資源回収予定

実施団体	実施日	地域
富士見台町会	6日(日)	富士見台町会
福生フェニックス	12日(土)	全域
熊牛囃子連	13日(日)	熊牛町会
南田園三丁目子供会	19日(土)	南田園三丁目
原ヶ谷戸町会	20日(日)	原ヶ谷戸町会
幸せ会	20日(日)	熊川第27パート
本町第一町会	26日(土)	本町第一町会
青少協永田地区委員会	未定	永田町会
志茂二老人クラブ	未定	志茂二町会

※天候などにより変更する場合があります。
【問合せ】清掃課庶務係(内線332)へ。

戦没者などの遺族(戦没者死亡当時の三親等内の親族)のうち、平成7年4月1日において公務扶助料、遺族年金の受給権を有する遺族がいない方に特別弔慰金として額面40万円、10年償還の国債が支給されます。お早めに請求してください。
請求窓口 生活福祉課庶務係(内線353)へ。



自転車保管場所に保管された自転車などは、利用者に随時お

保管場所 で 泣いています

泣いています



ヘルメットには反射テープをつける。

※当日中止の場合は、防災行政無線で、午前6時にお知らせします。
◎問合せ 当日は、本部を市役所内に設置しますので、連絡事項やお問い合わせがあるときは、多摩川河川清掃本部(☎51-1511)へご連絡ください。

多摩川河川清掃

7月23日(日)

多摩川沿いにある公園(かに坂公園・柳山公園・多摩川中央公園・明神下公園・南公園)を中心に今年も多摩川河川清掃を行います。

多くの市民の皆さんのご参加、ご協力をお願いします。

◎開催日時
7月23日(日) 午前6時30分



夏は不衛生になりがち
暑い夏には
資源にも思いやりを
これから暑い夏がやってきます。皆さんもジュースなどの清涼飲料水を飲むことが多くなってくると思います。したがって、「資源の日」に出されるビンやカンの量が増えると、資源のかごに入り切らず、道路にあふれ出てしまいます。また、

飲み残しにハエなどが寄って不衛生となり、付近の皆さんに大変迷惑をかけることとなります。そこで、夏場の資源の出し方について、お願いします。

① カンは、なるべくつぶして出してください。また、資源かご一杯のときは中身の見える袋に入れて、交通などの邪魔にならないように出してください。

② ビンやカンは、中をすすいで出してください。

③ 衣類については、雨に濡れないように工夫をして出してください。

問合せ 清掃課庶務係(内線332)へ。

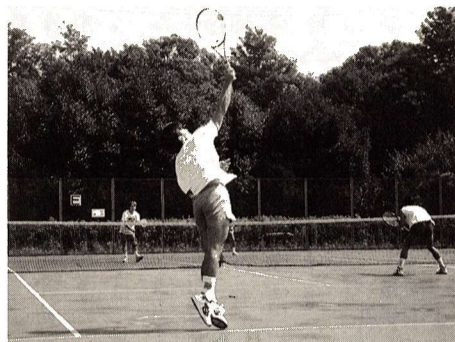
第26回

福生市民総合体育大会



総合開会式
9月10日(日)

午前8時30分受付 9時開式
場所 福生市中央体育館



福生市教育委員会
スポーツ振興課
スポーツ振興係
☎52-5511

種目	期日(開始時刻)	場所	申込み・問合せ	内容
軟式野球	8月20日(日)～ 11月26日(日) 毎週日曜日 午前8時～	福生野球場	登録チームへ申込書を郵送 事務局 児島(☎51-1511)へ。 【主管】軟式野球連盟	〈トーナメント戦〉 A・B・Cクラス別対抗戦 参加資格=市内在住・在勤・在学(高校生以上) *外国人の参加は2人まで 〔代表者会議〕8月11日(金)午後7時～ 商工会館3階会議室
テニス	9月3日(日) 午前9時～ *雨天の場合は10日(日) に順延	福東テニス コートほか	往復ハガキにベアの住所、氏名、電話番号を明記 のうえ、8月14日(月)までに横田恒雄(福生市 牛浜36)へ郵送。 【主管】硬式庭球協会	〈トーナメント戦〉 一般男子・女子ダブルス
水泳	9月3日(日) 午前8時30分～ *小雨決行	市営プール	8月31日(木)までにスポーツ振興係へ。 【主管】教育委員会	*種目は「水泳競技種目表」(下表)をご覧ください。 参加資格=小学4年生以上
空手道	9月3日(日) 午前9時～	中央体育館 柔剣道場	8月6日(日)までにスポーツ振興係へ。 【主管】空手道連盟	▷小学生の型・組手の部 ▷中学生の型・組手の部 ▷一般の型・組手の部
ソフトボール	9月3日(日)～11月26日 (日) 毎週日曜日、祝日 午前8時30分～	加美平 野球場ほか	各部大会の2週間前までに連盟 溝淵(☎53- 0582)へ。 【主管】ソフトボール連盟	〈トーナメント戦〉 一般男子・女子の部、町会対抗男子・女子の部、 町会対抗男子壮年の部、少女の部
グラウンド ゴルフ	9月6日(水) 午前8時30分～ *雨天の場合は9日(土)に 順延	多摩川中央公園	グラウンドゴルフ協会の各ブロック長、または スポーツ振興係へ。 【主管】グラウンドゴルフ協会	〈個人戦〉 一般男子・女子の部
少年軟式野球	9月10日(日)～ 9月24日(日)の 毎週日曜日、祝日 午前9時～	南公園 グラウンド	8月27日(日)までに連盟 中原(☎51-8162) へ。 【主管】少年軟式野球連盟	〈トーナメント戦〉▷1部=小学4年生以上 ▷2 部=小学4年生・5年生 ▷3部=小学3年生以下 〔代表者会議〕9月3日(日)午後3時～ 中央体育館第1会議室
サッカー	9月10日(日)～ 10月10日(祝)の 毎週日曜日、祝日 午前8時30分～	市営競技場	8月25日(金)までにスポーツ振興係へ。 【主管】サッカー連盟	〈リーグ戦〉学年別小学生の部、学年別中学生の部 〈トーナメント戦〉一般の部(高校生以上) 〔代表者会議〕9月2日(土)午後7時～ 中央体育館第1会議室
早朝軟式野球	9月16日(土)～ 10月28日(土)の 日曜日、祝日を除く平日	南公園 グラウンドほか	9月9日(土)までに連盟 松下(☎51-0676) またはスポーツ振興係へ。 【主管】早朝軟式野球連盟	〈トーナメント戦〉参加資格=市内在住、在勤、在 学(高校生以上)のチームで、午前5時40分から 7時10分まで試合のできる事 〔代表者会議〕9月13日(水)午後7時30分～ 中央体育館第1会議室
バスケット ボール	10月1日(日)・8日(日) 午前9時～	中央体育館 主競技場	9月24日(日)までにスポーツ振興係へ。 【主管】バスケットボール連盟	〈トーナメント戦〉▷中学生男子・女子の部 ▷一般(高校生以上)男子・女子の部 〔代表者会議〕9月27日(水)午後8時～ 中央体育館第1会議室
ソフトテニス	10月8日(日) 午前8時30分～ *雨天の場合は15日(日) に順延	福東テニスコート	10月4日(水)までに事務局 秋山(☎51- 8470)またはスポーツ振興係へ。 【主管】ソフトテニス連盟	〈トーナメント戦・リーグ戦併用〉 中学生男子・女子の部、一般男子・女子の部

7月23日(日)は参議院議員選挙

水泳競技種目表

種目	性別	自由形	平泳	バタフライ	背泳	リレー	種目	性別	自由形	平泳	バタフライ	背泳	リレー
小学4年生の部	男・女	25m	25m	/	/	/	一般の部	男	50m	50m	50m	50m	/
小学5年生の部	男・女	25m	25m	25m	25m	25m×4人	(35歳以上)	女	25m	25m	25m	25m	/
小学6年生の部	男・女	50m	50m	25m	25m	25m×4人	一般の部	男	50m	50m	50m	50m	/
中学生の部	男・女	50m	50m	25m	25m	25m×4人	(40歳以上)	女	25m	25m	25m	25m	/
青年の部(25歳以下)	男・女	50m	50m	50m	50m	/	一般の部	男	50m	50m	50m	50m	/
青年の部 (26歳以上)	男	50m	50m	50m	50m	/	(50歳以上)	女	25m	25m	25m	25m	/
	女	25m	25m	25m	25m	/	自由参加	/	/	/	/	/	50m×4人

*1人2種目まで参加できます(リレーを除く)。また、内容が一部変更する場合があります。

陸上競技種目表(各種目男女別)

	100m	200m	400m	1500m	400m	走幅跳、 走高跳、 砲丸投げ
小学4～6年生	○				○	
中学生	○	○	○		○	○
高校生	○	○	○	○	○	○
一般	○	○	○	○	○	○
壮年	○			○		○

種目	期日(開始時刻)	場所	申込み・問合せ	内容
柔道	10月10日(祝) 午前10時～	中央体育館 柔道場	10月10日(祝)までに事務局 大野(☎51-0112)またはスポーツ振興係へ。 【主管】柔道連盟	〈勝抜高次試合〉小学生の部、中学生の部、一般(高校生以上)の部
銃剣道	10月10日(祝) 午後5時～	中央体育館 剣道場	10月9日(月)までに連盟 木崎(☎51-0739)へ。 【主管】銃剣道連盟	〈トーナメント戦〉一般の部 〈リーグ戦〉会員の部
バレーボール	10月10日(祝) 午前9時～	中央体育館 主競技場ほか	9月23日(祝)までにスポーツ振興係へ。 【主管】バレーボール連盟	〈トーナメント戦〉小学生の部、中学生の部、一般男子・女子の部、家庭婦人(全員既婚者)の部 【代表者会議】9月28日(木)午後7時30分～ 中央体育館第1会議室
身障者の会 運動会	10月15日(日) 午前10時～	福生地域 体育館	案内状を送付。当日、直接会場へ。 【主管】身障者福祉協会・手をつなぐ親の会	障害を持っている方にできる簡単な競技
バドミントン	10月15日(日) 午前9時～	中央体育館 主競技場	10月5日(木)までに事務局 明利(☎51-5637)、各体育館窓口、またはスポーツ振興係へ。 【主管】バドミントン連盟	〈トーナメント戦〉小学生の部、中学生男子・女子の部、一般男子・女子(1部・2部・3部)の部 【代表者会議】10月7日(土)午後7時～ 熊川地域体育館会議室
陸上競技	10月15日(日) 午前9時～ *雨天の場合は22日(日)に順延	市営競技場	9月25日(月)までにスポーツ振興係へ。 ※1人2種目まで。ただし、リレーを除く。 【主管】陸上競技協会	種目は「陸上競技種目表」(4頁下表)をご覧ください。
ゲートボール	10月21日(土) 午前8時～ *雨天の場合は23日(月)に順延	多摩川 中央公園	9月30日(土)までに事務局 富沢(☎51-9774)またはスポーツ振興係へ。 【主管】ゲートボール協会	〈リーグ戦〉一般の部 【代表者会議】9月30日(土)午後1時～ 中央体育館第1会議室
卓球	10月22日(日) 午前9時～	中央体育館 主競技場	10月14日(土)までにスポーツ振興係へ。 【主管】卓球連盟	〈トーナメント戦〉▷ダブルス=一般男子・女子の部 ▷シングルス=一般男子・女子の部、壮年男子の部 家庭婦人の部、初心者男子・女子の部、小学生男子・女子の部、中学生男子・女子の部、中学1年生男子・女子の部 【組合せ】10月15日(日)午前10時 中央体育館第1会議室
剣道	10月29日(日) 午前9時～	中央体育館 主競技場	連盟で申込書を配布 【主管】剣道連盟	〈学年別個人戦〉低学年(幼児～小学校6年生)、中学生、高校生、大学生、一般の部
ハイキング	10月29日(日) 午前8時～	奥多摩方面	往復ハガキに種目名、住所、氏名、年齢、性別、電話番号を明記のうえ、10月12日(消印有効)までに、スポーツ振興係へ(ハガキ1枚につき1人)。 【主管】教育委員会	定員 30人(定員を超えた場合は責任抽選) 参加費 300円(保険代)
インディアカ	11月5日(日) 午前9時～	中央体育館 主競技場	10月12日(木)までにスポーツ振興係へ。 【主管】インディアカ連盟	〈ランキングによる試合〉 【代表者会議】10月20日(金)午後7時30分～ 中央体育館第1会議室

必ず投票しましなさい

**福生市陸上競技選手権
ナイター陸上**

福生市陸上競技協会では、市内在住・在勤・在学の小学校5年生から高齢者までの方々を対象に、「第2回福生市陸上競技選手権ナイター陸上」を開きます。

日時 8月19日(土)午後4時 ※雨天の場合は26日(土)

場所 市営競技場

種目 100m走、4×100mリレー(小・中・高・一般)、400m走、1、500m走、3、000m走、走り高跳び、走り幅跳び、砲丸投げ(中・高・一般)

参加費 スポーツ保険料として、中・高・一般300円、小学生100円(当日集めます)

主催 福生市陸上競技協会
後援 福生市教育委員会、福生市体育協会

申込み・問合せ 申込書(中央体育館窓口にあります)に必要事項を記入のうえ、8月1日(火)までに、スポーツ振興係(☎52-5511)へ。

**みんなで参加しよう
富士自然観察会**

日本一高い山、富士山に登ります。そこにはどんな植物や鳥類がいるのか観察しよう。

日時 8月22日(火)午前7時
中央体育館集合 ※小雨決行

対象 市内在住の小学4年生

問合せ 社会教育課社会教育係(☎52-5511)へ。

6年生(保護者の承認が必要です)
定員 先着40人
参加費 300円(保険代・おやつ代)
申込み 7月24日(月)から中央体育館内社会教育課社会教育係へ来館のうえお申し込みください。

水泳教室

場所 市営プール
対象 市内在住・在勤・在学の方
定員 各教室とも先着30人
申込み ①については、当日市営プールへ直接集合してください。
②、③については7月28日(金)までに、中央体育館窓口へ申し込んでください。

問合せ スポーツ振興係(☎52-5511)へ。



No.	教室名	対象	期間	時間
①	身障者水泳教室	身障者	7月25日(火)・26日(水)	午前10時～正午
②	一般水泳教室	初心者 高校生以上	8月1日(火)～4日(金)	
③	小・中学生水泳教室	初心者	8月1日(火)～4日(金)	

安全で安心できる消費生活を



7月1日 製造物責任法(PL法)が施行されました

製造物責任法(PL法)が、7月1日から、いよいよ施行されました。

消費者相談をご利用ください

市では、消費生活に関するトラブルなどについての相談窓口として専門相談員による「消費者相談」を開設しています。

損害賠償が請求できるのは、平成7年7月1日以降に製造業者などから引き渡された製造物に欠陥があり、それが原因で「拡大損害」が発生したときです。



SF商法って何? あなたの欲に迫る悪徳商法

「新製品を無料で配るので、集会所に集まって」とか路上でクジを引かせ「当たったので引換所はどうぞ」などと誘われたことはありませんか。

日用品や食料品を配り熱狂的な雰囲気を作り上げ、最終的には高額な商品などの購入を勧めるといふ商法です。

商工会 インフォメーション 新・増改築なら 福生市住宅総合センターへ

新築・増改築などは、福生市商工会建設部会の優良業者が結集している福生市住宅総合センターをご利用ください。

遺跡発掘調査の 作業員を募集します 福生市長沢遺跡第九次発掘調査会では、市内の遺跡発掘調査の作業員を募集します。

平和と戦争体験の 作文を募集しています 戦争の悲惨さと平和の大切さを子どもたちに語り伝えられるように、平和と戦争体験をテーマにした文集を作成します。

官公署だより 公社賃貸住宅の 先着順受付を 実施しています

東京都職員Ⅲ類 及び経験者採用試験 募集職種

五日市映画祭 7月26日(水)~30日(日) 五日市町民会館「ガメラ」から「シンドラーのリスト」まで内外の名作、話題作が上映されます。

不用品交換 (ゆずります) ○ベビーバス ○チャイルドカーシート ○ダブルベッド ○カーペット (3畳) ○子供服 (男女用) ○双子用ベビーカー ○メリーゴーランド (ゆずってください) ○自転車 (16インチ) ○2段ベッド ○自転車 ○ベビーカー (A型) ○三輪車 ○補助輪付

平和と戦争体験の作文を募集しています 戦争の悲惨さと平和の大切さを子どもたちに語り伝えられるように、平和と戦争体験をテーマにした文集を作成します。

Table with 2 columns: 氏名(敬称略) and 担当分野. Includes names like 新井勝紘, 河上一雄, 北原進, etc.

文化財保護審議会委員が 決まりました 7月1日付けで、次の方々が文化財保護審議会委員に決まりました。

身近の野草 (84) あめりかふうろ 北アメリカ原産の帰化植物で、一年草。良く分枝し、高さ10~40cm位。昭和初期に渡来し、現在では全国に分布しているそうす。

官公署だより 公社賃貸住宅の先着順受付を 実施しています

東京都職員Ⅲ類 及び経験者採用試験 募集職種

五日市映画祭 7月26日(水)~30日(日) 五日市町民会館「ガメラ」から「シンドラーのリスト」まで内外の名作、話題作が上映されます。

公民館の
教室&講座

申込み
問合せ

公民館本館 ☎52-1711
公民館松林分館 ☎52-3624
公民館白梅分館 ☎53-3454

おたのしみ映画会

「ビルマの豎琴」

(アニメ)

日時 8月9日(水) 午前10時
30分・午後2時(上映時間43分)

場所 公民館本館視聴覚室
※入場無料
定員 各回とも先着30人

問合せ 公民館本館へ。

夏休み

昆虫博士になろう

川原や公園、近くの丘陵で昆虫を捕まえて観察してみよう。

日時 7月25日(火) 午前10時

場所 白梅会館
持ち物 筆記用具、野外に出かけます。

対象 小学4年~中学生
定員 先着15人
申込み・問合せ 公民館白梅分館へ。

白梅親子映画会

つるにのって(アニメ)

ほか1本

少女が広島島の原爆資料館を訪れ、折り鶴に息を吹きかけると。平和の尊さを訴えるアニメの佳品。

日時 8月4日(金) 午後2時

場所 白梅会館 ※入場無料
※車で来館は遠慮ください。
問合せ 公民館白梅分館へ。

尺八コース

日時 7月25日(火) 午前7時
30分~9時 以後毎週火曜日
全10回

場所 公民館本館3階集會室
内容 初心者のための尺八教室
(流派はお問い合わせください)

定員 先着15人
※尺八をお持ちでない方は、お

編み物・手芸コース

日時 7月27日(木) 午前10時
~正午 以後毎週木曜日 全
10回

場所 公民館本館3階集會室
内容 初心者のためのサマーベ
スト、秋・冬物セーター

定員 先着20人
持ち物 かぎ針(2号)、棒針など
費用 材料費実費
■申込み・問合せ 2コースと
も、7月20日(木)から公民館
本館(☎52-1711)へ。

松林ホームシアター
「ぼくら秘密探偵団」

ニュージブランドの美しい野
を、丘を、森を自由奔放に、夢
と冒険のゆかいな少年探偵団の
大活躍を楽しく描いた作品。

日時 7月22日(土) 午後2時
~3時30分

場所 松林会館 ※入場無料
問合せ 公民館松林分館へ。

図書館だより

中央図書館 ☎53-3111
わかたけ分館 ☎51-0083
わかざり分館 ☎52-7421



日本郷土玩具展
中央図書館では、昭和30年
ごろから収集された日本の
郷土玩具を展示しています。
どうぞご覧ください。(協力
桜井清氏)

8月 おはなし
かい

(6日(水)わかたけ(3:00))
(7日(木)わかざり(3:30))
(8日(金)中央(3:30))
パネルシアター
どうなごの
フレッツェル

2日(水)わかたけ(3:00)
3日(木)わかざり(3:30)
4日(金)中央(3:30)

サカスライオン
つりばしわたれ

23日(水)わかたけ(10:00)
わかざり(1:00)
中央(3:00)
手品であそぼう!
小学生、各回先着30名
以上

9日(水)わかたけ(3:00)
10日(木)わかざり(3:30)
11日(金)中央(3:30)

工作

30日(水)わかたけ(3:00)
エプロンシアター
ジャックと
まめの木

'95シネ・フェスティバル
「FOR PEACE」

日時・内容 下表のとおり
場所 松林会館 ※入場無料
対象 小学生以上(親子でぜひご覧ください)
問合せ 公民館松林分館へ。

日	上映時間	作品名
8月4日(金)	午前10時~正午	ナイチンゲール おこりじぞう
	午後2時~4時	平和の谷
	午後7時30分~10時	黒い雨
8月5日(土)	午前10時~正午	おかあちゃんごめんね つるにのって
	午後2時~4時	ビルマの豎琴
	午後7時30分~10時	抵抗の詩II
8月6日(日)	午前10時~正午	マヤの一生 つるにのって
	午後2時~4時	ガラスのうさぎ
	午後7時30分~10時	戦争と青春

田園会館であそぼうよ

申込み・問合せ ☎52-3100



七夕かざりのもとで、ゆかた
を着て踊ってみませんか。
日時 8月4日(金) 午後5時
~7時(事前に練習します)
対象 小学生~18歳未満
持ち物 ゆかた一式
申込み 7月22日(土)までに
田園会館へ。

親子であそぼう

今月は「リズムダンス」で
楽しく体を動かしましょう。
日時 7月26日(水) 午前10時
30分~11時
場所 田園会館

第9回
ふじやんども夏まつり

対象 幼児と保護者
※当日直接おいでください。
子どもたちの、子どもたちに
よる、子どもたちのためのおま
つりです。
子どもたちが自分で工夫して
作った品物をお店のコー
ナー(クッキー・ドーナツ、
スライムなど)、ゲームコー
ナー(まあとあて・めいろ)など
楽しいコーナーでいっぱい
です。

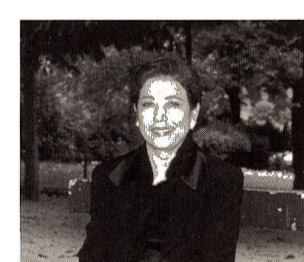
おはなし会

小学生対象の本の読み聞かせ
です。
日時 毎週月曜日 午後3時30
分~4時(7月31日、8月14
日はお休みです)
場所 田園会館
対象 小学生
※当日直接おいでください。

第100回子ども映画館

「みいちゃん
のひらひら」
「勇気あるホタルと
とべないホタル」
東京大空襲の体験談の映画で
す。ホタルと子どもたちのふ
れあい、やさしさの大切さを描
いた作品も同時上映します。

催し物インフォメーション



金子由香利
シャンソンリサイタル
詩情豊かな
シャンソンの世界
日時 10月20日(金)
午後6時30分開演
場所 市民会館大ホール
入場料 全席指定4,000円

◇チケットは市民会館では
7月22日(土)午前9時
から発売します。
電話予約・問合せ 発売日の
午後1時から市民会館(☎
52-1711)へ。
◇プレイガイド◇
市民会館 ☎52-1711
市役所市民相談係 ☎51-1511
かたばみ楽器 ☎51-0038
チケットセゾン
西友福生店 ☎52-5111
西友河辺店 ☎(0428)24-6711
井上商店(五日市) ☎96-1533
西多摩新聞社 ☎52-3737

たまっ子座

創立10周年記念公演
『いのちの種』
日時 9月15日(祝)
午後1時開演
場所 市民会館大ホール
入場料 全席自由2,500円
好評発売中
問合せ 市民会館(☎52-
1711)へ。

会員募集中

日本舞踊教室美花会=初歩から楽しく稽古しています。初心者・経験者歓迎。現在「河内おとこ節」を稽古しています。毎週土曜日 午後2時~4時 公
民館本館 問合せ 宍戸(☎52-1398)へ。

必ず投票しましょう

8月の休日診療

	内科・小児科(昼間)診療所 ＜診療時間＞午前9時～正午 午後1時～5時	内科・小児科(準夜)診療所 ＜診療時間＞午後5時～10時	歯科休日診療所 ＜診療時間＞午前9時～正午 午後1時～5時
6日(日)	福生市健康センター 福生市北田園2-5-7 ☎52-0099	羽村市平日夜間急患センター 羽村市緑ヶ丘5-1-2 (羽村市役所裏) ☎55-9999	平出歯科医院 福生市福生248-1 ☎51-4738
13日(日)	福生市健康センター	福生市健康センター	青梅市健康センター 青梅市東青梅1-174-1 ☎0428-23-2191
20日(日)	福生市健康センター	福生市健康センター	青梅市健康センター
27日(日)	福生市健康センター	福生市健康センター	大浦歯科医院 福生市福生867 ☎53-0667

*医療機関が変更になる場合もあります。なお、受診の際は保険証をご持参ください。

福生市医師会だより

歳月は人を待たずという。人は誰でも皆、年老いてゆく。今日の美少年・美少女も、明日は枯れて翁、姥となる。ちよつと坊さんのお説教めいたが事実である。

やがて、自分自身に何かが起こりそうな期待と不安を感じ、新聞の死亡欄に先ず目がゆく年頃になる。この様に青年期を過ぎた人を私は年配者候補生と呼ぶが、この養生訓はそのような候補生に贈るものである。先に結論を述べて置くと「年配になったら、体の水分を不足にしないこと」である。ただし、年齢相応には健康で、現在、病人で治療中ではない事という条件付である。心臓や腎臓の病気で治療中とか緑内障のある人は適用

健康食教室

日時・場所

・8月7日(月) 午前10時～正午
(健康センター)

・8月10日(木) 午後1時30分～3時30分(市民会館)

テーマ 「高脂血症(高コレステロール、高中性脂肪)を予防しよう」

対象 市内在住で、両日とも参加できる方

定員 20人

講師 保健婦、栄養士

持ち物 筆記用具

申込み・問合せ 8月1日(火)までに健康センター(内線372)へ。

日時 9月7日・14日の木曜日
午前9時～10時

場所 健康センター
対象 市内在住の35歳以上の

方。なお、次のような方は受診できません。

①胃を手術した方

②現在、胃または十二指腸を治療中または経過観察中の方

③胃の検査、受診後1年を経過しない方

④妊娠中の方(疑いを含む)

定員 各実施日30人

*各実施日が定員に満たない場合は変更になります。

申込み 8月15日(火)までに健康センター(内線372)へ。

健康相談

①日時 8月3日、10日、17日、24日、31日の木曜日

②日時 8月21日(月) 午後1時30分～2時30分

③日時 8月24日(木) 午後1時30分～3時

相談室 医師、保健婦、栄養士

*内科の専門医師が担当です。医療などの専門的な相談が受けられます。

外である。

乳幼児は体重の80%が水である。年齢と共に、体内水分は少なくなり、年配者では70%以下になる。体は血液の循環、尿の排泄、体内環境の調節を行うのに水分を用いている。

体内で水分を多く含むのは血液である。血液の中の水分が減少すれば、血液は濃くなり粘っこくなる。この

養生訓(年配者候補生に贈る)

粘っこい血液を絹の繊維程に細い末梢毛細血管に送り、体中に血液を循環させるため、心臓は努力し血圧を上げて輸送しようとする。粘り度のために循環抵抗が大きくなり最小血圧が上昇する。血液中には、有形成分(赤血球、白血球、リンパ球、血小板など)がある。血液が濃厚になると有形成分どうしの間隔が狭く、丁度、満

状態が固定する。一大事である。体に入った水分を直ぐ排泄しないで、一時血液中に保留してくれるホルモン(抗利尿ホルモン)がある。若

い人はこのホルモンの分泌が十分だから、眠る前に湯茶をたくさん飲んで

も、朝までグッスリ眠るのである。年配者の体はその分泌が少ないので

そうはいかない。ミルク飲み人形と

文責 安富医師

特殊疾病患者福祉手当を皆さんの指定された口座に7月20日前後に振り込みます

問合せ 在宅福祉課障害福祉係(内線384)へ。

福医療証は届きましたか

7月1日から使用する福医療証を受給者に郵送しましたが、お手元に届きましたか。

まだ、福医療証が届いていない方はご連絡ください。

なお、福医療証を受給できる方は、大正14年7月2日から昭和5年6月30日生まれで次の条件に該当する方です。

・市内に住民登録のある方(外国人登録法による登録者を含む)

・医療保険加入者(社会保険本人の場合を除く)

・所得制限基準額以下の方(下表参照)

所得制限基準表

扶養親族等の数	基準額
0人	2,545,000円
1人	2,995,000円
2人	3,345,000円
3人	3,695,000円
4人	4,045,000円
5人	4,395,000円

たは非課税証明書が必要で、問合せ 保険年金課老人保健係(内線316)へ。

8月の母子衛生行事

育児学級

◆第1日目「育児教室」

日時 8月2日(水) 午前10時～正午

場所 健康センター

内容 ①子育ての話と座談会
②家族計画について

講師 保健婦、助産婦

◆第2日目「離乳食教室」

日時 8月9日(水) 午前10時～正午

場所 健康センター

内容 ①離乳食の作り方、すすめ方
②試食

講師 保健婦、栄養士

*申し込みは不要です。直接、開設場所においでください。

保育・栄養相談

①日時 8月11日(金)

②日時 8月16日(水)

乳幼児健康診査

健診内容	健診日	該当児	受付場所・時間
3か月児健診	22日(火)	平成7年4月生まれのお子さん	福生保健所 午後1時～2時
6か月児健診	8日(火)	平成7年2月生まれのお子さん	健康センター 午後1時30分～2時30分
9か月児健診	11日(金)	平成6年11月生まれのお子さん	健康センター 午後1時30分～2時30分
1歳6か月児健診	23日(水)	平成6年1月生まれのお子さん	健康センター 午後1時～1時40分
3歳児健診	1日(火)	平成4年7月生まれのお子さん	福生保健所 午後1時～2時

*各健診とも母子健康手帳をお忘れなく。6、9か月児健診は受診券も必要です。

△受付▽午前9時30分～10時30分

問合せ 健康センター(内線372)へ。