

(11月1日現在)	前月比
人口 61,691 人	(141人減)
(男) 31,425 人	(111人減)
(女) 30,266 人	(30人減)
世帯数 25,118世帯	(148世帯増)

発行 福生市  
〒197 東京都福生市本町5  
編集 市長公室秘書広報課  
市役所の代表電話番号  
☎ 0425-51-1511

福生ふれあい  
フェスティバル大盛況!!



10月30日(日)に、市営福生野球場で『福生ふれあいフェスティバル』が行われました。  
あいにくの曇り空でしたが、健康まつり、産業祭、市民文化祭を合同で行うこのおまつりにおよそ16,000人が訪れ、秋の大イベントを存分に楽しんでいました。

平成6年度  
上半期

財政公表

福生市の家計簿

市民の皆さんに福生市の家計簿(財政状況)の内容をご理解いただくために、毎年2回、財政公表をしています。  
市の財政状況を知っていただくことは、より良いまちづくりのために極めて大切なことです。今回は、平成6年度上半期(4月~9月)の市の家計簿についてお知らせします。

一般会計

収入済総額 81億4,342万3千円  
収入率 34.0%  
支出済総額 78億3,615万2千円  
支出率 32.7%

平成6年度一般会計上半期の財政状況は、当初予算額235億1,896万4千円で、その後2回の補正と平成5年度から平成6年度に繰り越して使用することが認められた予算を加え、総額239億8,434万円となりました。

歳入

歳入の収入済額は、81億4,342万3千円で収入率は34.0%

歳入の収入済額は、81億4,342万3千円で収入率は34.0%。主な理由は、福祉センター(仮称)新築事業費31億2,418万3千円、福生地域体育館(仮称)新築事業費10億5,535万6千円など、大きな構成比を占める建設事業費が、今

歳出

歳出の支出済額は、78億3,615万2千円で、支出率は32.7%となり、昨年同期と比較し3.7ポイントの減となりました。この主な理由は、福祉センター(仮称)新築事業費31億2,418万3千円、福生地域体育館(仮称)新築事業費10億5,535万6千円など、大きな構成比を占める建設事業費が、今

財産  
状況

後支出されるためです。

土地については、売却などにより28.24㎡の減となりました。また、建物については、牛浜駅西口広場便所の建設により63.61㎡の増加となりました。

市有財産の状況 (平成6年9月30日現在)

区分	内 訳	現 在 高
土地	市庁舎、学校などの敷地	485,165.285㎡
建物	市庁舎、学校など(延面積)	105,235.272㎡
物品	1件30万円以上の自動車等備品	787件
基金	都市施設整備基金	58億8,454万7千円
	その他	69億75万7千円
	土地開発基金	10億387万5千円
	その他	3,400万円
	合 計	138億2,317万9千円

市債

市の財源の一つに市債があります。これは学校建設、下水道工事等公共施設の建設など多額の費用がかかる事業を行うときに、市の財源だけでは不足なことから、将来にわたり施設などを利用できる後世代の市民の皆さんから

も負担をしていただくことを配慮しながら、国や都並びに各金融機関などから借り入れる資金です。

市債の状況 (特別会計を含む) (平成6年9月30日現在)

事業別	借入先別
下水道関係 101億5,397万1千円	大蔵省 59億2,407万6千円
社会教育関係 11億6,850万6千円	郵政省 37億6,937万6千円
義務教育関係 5億9,777万7千円	公営企業金融公庫 48億4,123万1千円
土木関係 26億4,604万1千円	市中金融機関 1億5,933万円
消防関係 8,203万5千円	東京都 7億4,553万7千円
その他 8億8,635万8千円	その他 9,513万8千円

基金

基金については、都市施設整備基金をはじめとする積立基金が八基金で127億8,530万4千円、土地開発基金をはじめとする運用基金が六基金で10億3,787万5千円、総額138億2,317万9千円となっています。

額1億5,397万1千円で、総額155億3,468万8千円となっています。

市民1人  
当たりの  
納税済額

市民税	23,808円
固定資産税	24,857円
都市計画税	5,547円
市たばこ税	3,225円
その他	820円 (軽自動車税476円 特別土地保有税344円)
合計	58,257円

(平成6年9月30日現在)

特別会計

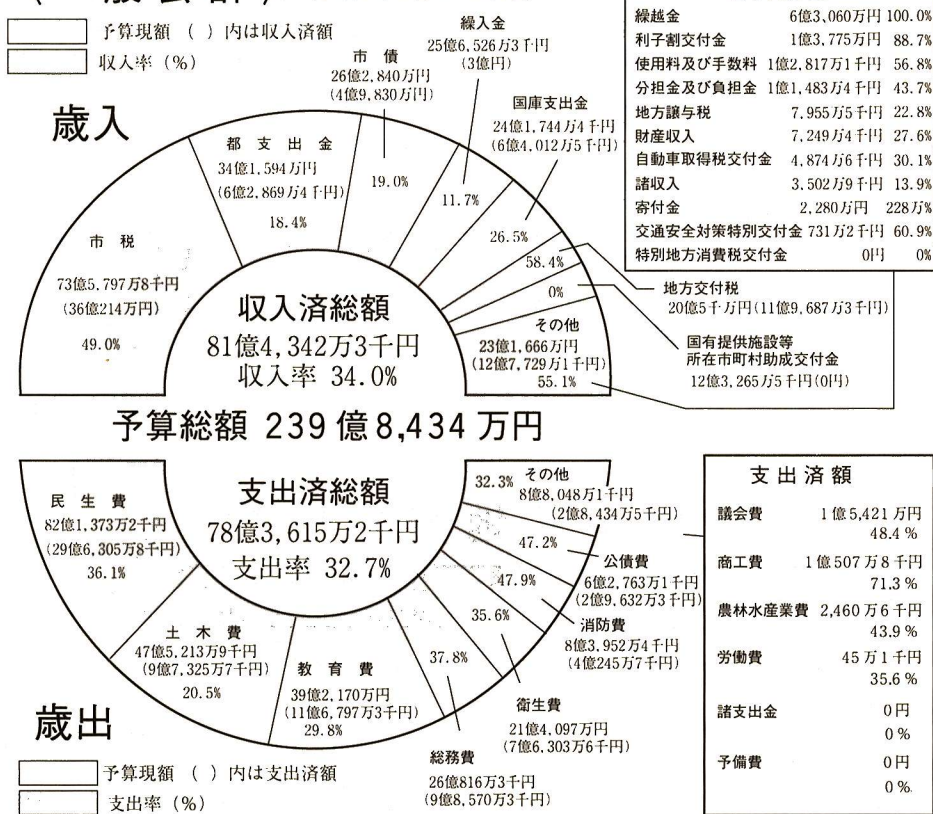
収入済総額 30億5,544万7千円  
収入率 38.6%  
支出済総額 28億5,001万6千円  
支出率 36.0%

特別会計は、国民健康保険会、老人保健医療会、下水道事業会計、受託水道事業会計の四会計がありますが、一般会計と同様各会計とも順調に運営されています。

＝ 特別会計 ＝

区分	予算現額	収入済額	収入率	支出済額	支出率
国民健康保険会計	25億2,316万円	10億4,597万1千円	41.5%	9億5,338万円	37.8%
老人保健医療会計	22億2,996万2千円	9億1,373万2千円	41.0%	8億9,803万7千円	40.3%
下水道事業会計	23億7,716万2千円	7億9,721万8千円	33.5%	7億1,835万9千円	30.2%
受託水道事業会計	7億7,710万円	2億9,852万6千円	38.4%	2億8,024万円	36.1%
合 計	79億738万4千円	30億5,544万7千円	38.6%	28億5,001万6千円	36.0%

〈一般会計〉 (平成6年9月30日現在)





年末恒例の「福祉バザー」を開きます。皆さんのおいでを待ちめています。

バザーで販売する寄付物品（衣料品、日用品、食料品など）の取り扱い、11月15日から末日までに各町会の役員の方々が伺いますので、ご協力をお願いします。

文化財の保護に関する市条例は、先人の遺したものである。学術的に価値の高いものを文化財として保護し、それを将来の文化発展の基礎とするのを目的として昭和48年に制定されました。市民が広く文化財を活用し、郷土に対する理解を深めようとする内容です。

審査会は、昔から市内に伝わる貴重な文化財が月日の経過と共に亡失、毀損、散逸されるのを防ぎ、保存し、永く市民の文化的財産として活用するようにするのがその任務です。

福生NOW

「文化財保護のあれこれ」

福生市文化財保護審議会 会長 島田 宇一



文化財とは有形・無形文化財、有形・無形民俗文化財、史跡、名勝、天然記念物などを指します。文化財の登録または指定にはそれぞれの専門家が綿密な調査を行い、所有者の同意を得て審議会は慎重な審議を重ね、教育委員会が市の文化財として登録または指定します。

水公園」という長い名称の公園には、旧上水路の遺構があり、市史跡の指定を受けています。上水路が初めて開削された時、水路は多摩川に接近しすぎて造られたため洪水の度に上水路が決壊の危険にさらされた

固定資産評価審査委員会の委員に森田展州氏が再任。9月の定例市議会において、森田展州氏が、固定資産評価審査委員会の委員に選任同意されました。任期は、平成6年10月1日から3年間です。

年金相談会を開きます。立川社会保険事務所と市では、平成4年10月分から平成6年3月分までの未納保険料の納付窓口の開設と年金相談を行います。市民の皆さんには、すでに納付書をお送りしてありますが、まだ納めていない方や、年金に

国民健康保険税は、月割課税のため国民健康保険への加入資格発生（職場の健康保険をやめたとき、転入、出生など）の月から納め

国民年金だより。年金相談会を開きます。

市役所は毎週土曜日休みです

12月の無料相談

Table with columns: 相談内容, 日, 時, 場所, 備考. Lists various consultation services like '人権身の上相談', '法律相談', '交通事故相談', etc.

10月の横田基地飛行回数

Table with columns: 測定場所, 飛行回数, 前年同月比. Shows flight statistics for Fushimi Recycling Center and Fushimi City Office.

【問合せ】経済課公害係（内線278）へ。

お知らせ

平成4年4月発行の『ふっさわの便利帳』74ページで、右側中段に記載してある福生熊川郵便局の電話番号は、52-7168から30-2609に変更となっています。お間違いのないようお願いします。

5. 職員の経験年数別、学歴別平均給料月額状況 6.4.1現在

Table with 4 columns: 区分, 経験年数10年, 経験年数15年, 経験年数20年. Rows include 一般行政職 (大学卒, 高校卒).

\*経験年数とは、卒業後直ちに採用され引き続き勤務している場合は、採用後の年数をいうものです。

6. 一般行政職の等級別職員数の状況 6.4.1現在

Table with 5 columns: 区分, 1等級, 2等級, 3等級, 4等級. Rows include 標準的な職務内容, 職員数, 構成比, 参考 (1年前, 5年前).

\*福生市の給与条に基づく給料表の等級区分による職員です。\*標準的な職務内容とは、それぞれの等級に該当する代表的な職名です。

7. 昇給期間短縮の状況 (一般行政職)

Table with 3 columns: 区分, 平成5年度, 平成4年度. Rows include 職員数(A), 普通昇給期間(12月)を短縮して昇給した職員数(B), 比率(B)/(A).

1. 人件費の状況 (普通会計決算)

Table with 7 columns: 区分, 住民基本台帳人口, 歳出額(A), 実質収支, 人件費(B), 人件費率(B/A), (参考)4年度の人件費率.

\*人件費には特別職に支給される給料報酬等を含みます。

2. 職員給与費の状況 (普通会計予算) 6.4.1現在

Table with 6 columns: 区分, 職員数(A), 給与 (給料, 職員手当, 期末勤勉手当), 計(B), 1人当たり給与費(B/A).

\*職員手当には退職手当を含みません。\*給与費は当初予算に計上された額であり、給与改善分として1%分を含みます。

3. 職員の平均給料月額、平均給与月額及び平均年齢の状況 6.4.1現在

Table with 7 columns: 区分, 一般行政職 (平均給料月額, 平均給与月額, 平均年齢), 全職員 (平均給料月額, 平均給与月額, 平均年齢).

4. 職員の初任給の状況 6.4.1現在

Table with 7 columns: 区分, 福生市 (初任給, 採用2年経過日給料額), 東京都 (初任給, 採用2年経過日給料額), 国 (初任給, 採用2年経過日給料額).

福生市職員等の給与状況を公表します

(イ) 退職手当の状況 6.4.1現在

Table with 7 columns: 区分, 福生市 (普通, 定年・勸奨), 東京都 (普通, 定年・勸奨), 国 (普通, 定年・勸奨). Rows include 支給率 (勤続20年, 25年, 35年, 最高限度), 加算措置, 退職時の特別昇給.

\*普通退職とは自己都合などによる退職をいい、定年(勸奨)退職とは、定年(原則60歳)または勸奨などによる退職をいいます。

8. 職員手当の状況

(ア) 期末・勤勉手当の支給割合 (平成5年度)

Table with 7 columns: 区分, 福生市 (期末, 勤勉), 東京都 (期末, 勤勉), 国 (期末, 勤勉). Rows include 6月期, 12月期, 3月期, 計, 職務上の段階、職務の等級等による加算措置.

10. 定員の状況

(ア) 部門別職員数の状況 (各年4月1日現在)

Table with 8 columns: 区分, 職員数, 対前年増減数. Rows include 一般行政部門 (議会, 総務, 税務, 民生, 衛生, 農林水産, 商工, 土木), 特別行政部門 (教育), 公会計企業部門 (下水道, その他).

\*職員数は一般職に属する職員数であり、地方公務員の身分を保有する退職者、派遣職員などを含み、臨時または非常勤職員を除いています。

9. 特別職の報酬等の状況

Table with 6 columns: 区分, 給料等月額, 区分, 支給割合, 支給割合計. Rows include 市長, 助役, 収入役, 議長, 副議長, 議員.

(イ) 平成6年の職員数の増減状況

Table with 5 columns: 部門, 増員数, 減員数, 差引, 主な増減理由. Rows include 一般行政部門 (議会, 総務, 税務, 民生, 衛生, 農林水産, 商工, 土木), 特別行政部門 (教育), 公会計企業部門 (下水道, その他).

(ウ) その他職員手当の状況

Table with 2 columns: 区分, 内容. Rows include 扶養手当, 調整手当, 住居手当, 通勤手当, 超過勤務手当, 特殊勤務手当.

リサイクルさせよう限りある資源

12月の資源回収予定		
実施団体	実施日	地域
本七町会	4日(日)	本町七町会
武蔵野第二町会	11日(日)	武蔵野第二町会
志茂一子供会	11日(日)	志茂一町会
南青少協	11日(日)	南町会
熊牛老人クラブ	11日(日)	熊牛町会
南田園三丁目子供会	17日(土)	南田園三丁目町会
原ヶ谷戸町会	18日(日)	原ヶ谷戸町会
武蔵野台一丁目子供会	18日(日)	武蔵野第一丁目町会
ヤングジャイアンツ	18日(日)	加美平住宅
幸せ会	18日(日)	全域
本町一町会	24日(土)	本町一町会
永田子供会	未定	永田町会
内出子供会	未定	内出町会
一中PTA 鍋二支部	未定	鍋二町会
ころりん村幼児園保護者会	未定	全域

※天候などにより変更する場合があります。  
【問合せ】 清掃課庶務係 (内線282) へ。

12月になると粗大ごみの申し込みが大変多くなります。ご家庭での片付けなどは計画的に行い、早めにご連絡ください。



粗大ごみの申し込みはお早めに！

なお、ごみとして出す前に、まだ使えるものは譲るなどし、資源として再利用できるものは分別して地域の「資源集団回収」や市の「資源の日」に出しましょう。また、使用済み乾電池・蛍光灯・体温計は市内電気店の店頭でも回収しています。

粗大ごみのお申し込みは直通電話で ☎52-11621

福生市社会教育委員が選任されました

教育委員会では、10月1日付けで、下表の10名の方々に福生市社会教育委員の委嘱を行いました。

福生市社会教育委員

氏名(敬称略)	選出分野
水越孝	学校長の代表者
馬場勇	学校長の代表者
設楽清一	社会教育団体の代表者
小林菊三	社会教育団体の代表者
森田展州	社会教育団体の代表者
岩元紘	社会教育団体の代表者
柴藤寿恵子	学識経験者
鳥居信子	学識経験者
清水雅則	学識経験者
清谷宜徹	学識経験者

なお、任期は、平成8年9月30日までです。

11月の交通キャンペーン

シートベルトは必ず着用しましょう！

シートベルトの着用率が年々低下する傾向にあります。その理由も「すぐ近くだから」「窮屈だから」「格好が悪い」など、ドライバー自身の安全意識の欠如によるものが大半となっています。



交通事故に遭った場合は 交通災害共済の見舞金請求を

交通災害共済は、自転車などすべての交通に関連して発生した交通事故(単独事故を含む)に対して見舞金が受けられる制度です。

交通災害共済に加入されている方及び市内の小・中学生で交通事故に遭われた方は、事故証明・診断書などの書類を添えて、地域防災課窓口(市役所第3庁舎1階)に申請してください。

「NOx使用車種規制」に不適合の自動車は、車種ごとに順次、猶予期間が切れるとNOx基準不適合車にご注意を。NOx不適合車は、車検を受けても合格しません。

水道だより

上・下水道料金の支払いには口座振替で

取り扱う金融機関で上・下水道料金をお支払いいただくときに、同封されている納入通知書と預金通帳、通帳に使用した印

おいでください 大多摩地酒まつり

毎年大多摩地域を中心に行われている「大多摩紅葉まつり」の一環として開きます。大多摩の蔵元が丹精こめた名酒で、秋を楽しんでみませんか。

日米ふれあいコンサート

今年にはグレン・ミラー生誕90周年にちなんだコンサートです。日時 12月11日(日) 午後6時 開場 6時30分開演 場所 市民会館大ホール ※入場無料 出演 米岡太平洋空軍音楽隊

犯罪捜査にご協力ください

警視庁及び福生警察署では、次のことについて市民の皆さんにご協力を呼びかけています。○「事件かな？」と思ったら迷わず110番通報を

鑑をお持ちください。料金を払い込むと同時に口座振替の手続きをしていただきます。次回からは自動的に口座からお支払いいただけます。

①納期限前に必ず預金残高をお確かめください。②郵便局での納入通知書による料金納付はできません。

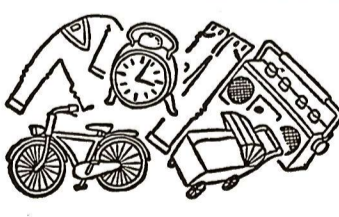
問合せ 水道事務所業務係(☎51-2911)へ。

プチギヤラリー 芸術作品展

漆工・木工・金工・陶芸の作家12人による酒器100点あまりを展示します。

主催 東京福生ロータリークラブ 後援 福生市教育委員会 問合せ 東京福生ロータリークラブ事務局(☎53-3400)へ。

不用品交換



ラジコンヘリコプター○ベビーカー○赤ちゃん用ふとん一式○ベビーカー○小型旋盤機械○自転車用ドロップハ

※不用品交換については有償の場合もあります。問合せ 経済課商工係(内線276)へ。

都立福生高校 公開講座

「初心者のためのパソコン入門」 ワープロ、表計算などの操作を体験しましょう。

日時 12月5日(月)～9日(金) 午後5時30分～8時30分 全5回 場所 都立福生高校 定員 先着20人 参加費 無料

申込み ハガキに氏名(ふりがな)、講座名、住所、電話番号を明記のうえ、11月20日(消印有効)までに、〒197福生市北田園2-11-3 都立福生高校内「公開講座係」へ。詳細については後日連絡します。

問合せ 都立福生高校「公開講座係」(☎52-5601)へ。

折りたたみシングルベッド(ゆずってください) ○電子ピアノ○剣道用具一式(女子小学生用) ○電子キーボード○チャイルドカーシート○シングルベッド○ジグザグミシン○カヌー○幼児用教育ビデオ○英文タイプライター○テレビ

共同保育サークル丸太ん坊=1歳～3歳までの親子を対象。親が交代で保育にあたり木製玩具・小物などの製作をしたり、親子で楽しい行事や保育・育児についての話し合いなどを行っています。毎週火曜日 午前10時～正午 公民館本館 問合せ 浜田(☎53-7253)へ。

公民館の教室&講座

申込み問合せ

公民館本館 ☎52-1711
公民館松林分館 ☎52-3624
公民館白梅分館 ☎53-3454

ふっさ女性フォーラム 講談&シンポジウム



宝井琴枝氏

「夫婦別姓」をめぐる問題を一緒に考えてみませんか。
日時 1月14日(土) 午後2時
場所 市民会館小ホール
※入場無料

日ごろ自分の名前を書く機会もなく、〇〇さんの奥さん、〇〇ちゃんのお母さんとか呼ばれていない女性たちの暮らしがあります。そんな中で、「夫婦別姓」を選んだとき、どういう問

【内容】
講談 宝井琴枝氏(講談師)
シンポジウム 金城清子氏(弁護士・津田塾大学教授)、村瀬春樹氏(エッセイスト)
※手話通訳があります。

図書館だより

今年も図書館で

クリスマスをノエル人形劇場上演

「三四郎」

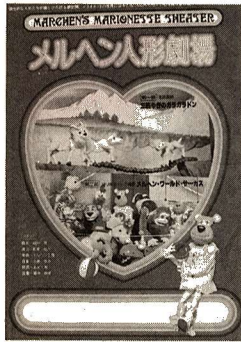
ガラガラドン」

「メルヘン・ワールド・サーカス」

今年のクリスマス会は、メルヘン劇場がおくりするとともに楽しい人形劇です。

期日・場所

- 12月15日(木) わかたけ分館
12月16日(金) わかぎり分館
12月17日(土) 中央図書館



12月おはなしかい
1日(木)わかぎり(3:30)
2日(金)中央(3:30)
7日(水)わかたけ(3:00)
8日(木)わかぎり(3:30)
9日(金)中央(3:30)
大型新芝居
おはなしかい
サンタクロース

申込み・問合せ
中央図書館 ☎53-3111
わかたけ分館 ☎51-0083
わかぎり分館 ☎52-7421

市民会館催し物インフォメーション

Table with columns: 催し物, 日, 時, 入場料, 場所. Includes events like 福生寄席 and 湯川あき.

◇チケットのお求めなど詳しくは、市民会館(☎52-1711)へ。◇



▲ 牟田 悌三氏

寿市民ひろば 人生うたい 語りの集い

平成6年度「寿市民ひろば」のフィナーレを飾るこの集いは、高齢者市民の企画・出演と、今回、俳優の牟田悌三氏をお招きしての講演会も行います。
日時 12月2日(金) 午後1時
開場 1時30分開演
場所 市民会館小ホール

【内容】
I部 懐かしい歌のメドレー、人生私の意見
II部 講演会「人生って、支えあいつこ」(講師 牟田悌三氏(俳優、世田谷ボランティア協

やじきたハイキング

第47回 檜原村・浅間尾根
日時 11月30日(水)
対象 市内在住・在勤・在学の方
定員 先着40人
申込み 11月23日(祝) 午前9時から公民館本館へ直接お申し込みください。一人で2名まで申し込みます。なお、電話での申し込みはできません。

松林ホームシアター

12月のホームシアターは、「劇団なるにあ」による人形劇です。子どもから大人まで楽しめる内容です。
日時 12月18日(日) 午後2時~3時30分
場所 松林会館 ※入場無料
上演作品 「どんぐりと山猫」(宮沢賢治作)
申込み 12月1日(木) から公民館松林分館で、先着90人に整理券を配布します。

冬の自然かんさつ会

コガモやツグミなどが久しぶりに福生の河原に現れました。河原や野鳥を観察することで、自然の様子を見てみましょう。

みんなで計画しよう たのしいクリスマスパーティー

12月22日(木) に行うクリスマスパーティーの計画・準備をしてくれる友だちグループを募集します。

焼きあげればできあがり。
日時 11月22日(火)・24日(木) 午後3時30分~5時
※雨天中止
場所 多摩川中央公園
対象 小学生
持ち物 牛乳パック1個(1ℓサイズでよく乾かしたもの)
費用 150円
申込み 11月19日(土) 午後2時から。

田園会館であそぼうよ

申込み・問合せ ☎52-3133

やきいもをつくり

落ち葉をはき集め、やきいもをつくり。
日時 11月26日(土) 午後2時~4時
場所 柳山公園
対象 幼児・小学生(幼児は保護者の同伴が必要です)

親子であそぼう

今月は「親子でエアロビクスをしよう」です。
日時 11月26日(土) 午前10時30分~11時
場所 田園会館
対象 幼児と保護者
※当日直接おいでください。

おはなし会

田園会館の図書室では、毎週月曜日にボランティアの方々による本の読み聞かせ会を開いて

身近の野草

からすのごま

しなのき科

山野や荒れた畑、道ばたなどに生える一年生草本。秋に梅に似た5弁の黄色い直径15ミリ位の花がうつむいて咲き、花を見てあこんなところにカラスノゴマがあった。と気付くのです。草だけは60cm位にもなりましようか。花のあとに棒状のサヤを付け、中にゴマのような種がたくさん入っています。カラスの食べるゴマに見立ててこの名が付けられたと言います。私はカラスとは少し大きな、スズメ位にしたら良かったのと思ってしまう。

シナノキ科に属すると言うのも不思議な思いで、ボダイジュやシナノキなどかなり大木になる木と同じ科とは何でと初めてこの草を教わった時思いました。

科の分け方は種からの繁殖の仕方によると、ある植物学の先生に教えられました。

この草のどこにボダイジュやシナノキとの共通点があるのか、今度両方をくらべて見る機会を持ちたいものと願っております。

文と画 佐藤文字



文

定員 先着30人
持ち物 アルミホイルに包んださつまいも
申込み 11月19日(土) 午後2時から。

※一人2名まで申し込みます(保護者を除く)。

申込み 11月19日(土) 午後2時から。

場所 田園会館
対象 小学生
※当日直接おいでください。

第92回子ども映画館

「ぼくは孫悟空」

前半は、戦時中、まんがに夢中だった手塚治虫の少年時代を描き、そして後半は、恐ろしい牛魔王を相手に大活躍する孫悟空たちを描いた2部構成の映画です。
日時 11月30日(水) 午後2時30分~3時45分
場所 田園会館 ※入場無料
定員 先着150人

12月の休日診療

Table with 3 columns: 内科・小児科(昼間)診療所, 内科・小児科(準夜)診療所, 歯科 休日診療. Rows list dates from 4th to 25th and corresponding clinic locations and hours.

\*医療機関が変更になる場合もあります。なお、受診の際は保険証をご持参ください。

胃がん検診

日時 1月12日・19日の木曜日
午前9時～10時
場所 健康センター
対象 市内在住の35歳以上の方。

健康相談

①日時 12月1日・8日・15日
②日時 12月19日(月)午後1時30分～3時
場所 市役所1階ロビー及び相談室

献血にご協力を

日時 12月19日(月)午前10時～午後1時30分
場所 市役所前庭
対象 満16歳から満64歳の方

心身障害者(児)の巡回相談

東京都心身障害者福祉センターでは、次の日程で心身障害者(児)の手帳交付や補装具の交付判定などを行います。

健康相談

①日時 12月1日・8日・15日
②日時 12月22日(木)午後1時30分～3時
場所 中央図書館

健康食教室

日時・場所 12月12日(月)午前10時～正午(健康センター)
12月15日(木)午後1時30分～3時(健康センター)

福生市

医師会だより

イボは、臨床症状から、尋常性疣贅、青年性扁平疣贅、尖圭コンジローマの3型に分けられます。

イボについて

イボは、液体窒素を使った凍結療法が主流です。多くは数回の治療で治ります。

イボについて

イボは凍結療法がなかなか効かない場合も多く、抗ガン剤の局所注射や、わざとカブレを起させる治療が試みられることもあります。

育児学級

◇第1日目「育児教室」
日時 12月7日(水)午前10時～正午
場所 健康センター
内容 ①子育ての話と座談会②家族計画について

保育・栄養相談

①日時 12月9日(金)
(受付)午後1時30分～3時

乳幼児健康診査

Table with 4 columns: 健診内容, 健診日, 該当児, 受付場所・時間. Rows list health check dates from 3 months to 3 years old.

\*各健診とも母子健康手帳をお忘れなく。6、9か月児健診は受診券も必要です。

12月の母子衛生行事

②日時 12月21日(水)
(受付)午前9時30分～10時30分
場所 健康センター
内容 保育全般と家族計画
か健康センター(内線323)へ。

特別障害者手当、障害児福祉手当、経過措置の福祉手当(8月～10月分)を11月10日に振り込みました

【問合せ】厚生課給付係(内線318)へ。