

発行 福生市 〒197 東京都福生市本町5 編集 市長公室秘書広報課 市役所の代表電話番号 ☎ 0425-51-1511

市の木 もくせい 市の花 つつじ 市の鳥 シジュウカラ

平成6年度

施政方針 (要約) 市民と築く「輝く街福生」



石川市長

平成6年第一回市議会定例会に当たり、施政の方針を述べさせていただきます。

昨年施政方針を述べてから一年が経ち、この間も大変大きな動きのあった一年でした。

昨年7月18日の衆議院議員選挙は、我が国の政治体制を大きく変えることとなりました。これまでの一党による長い間の政権が崩れ、多党による連立政権となり、かつ選挙制度についても、中選挙区制から小選挙区制が導入されることとなりました。

このことは、国民の選択が変化を求めたということで、アメリカの大統領選挙同様、我が国民もこれまでの政治に対し新たなものを望んだというふうに感じます。

このような流れの中で、市長としての務めを全うしていく訳ですが、私は、第二期総合計画に基づき、「輝く街 福生」構築を目標にこれまで市政を進めてまいりました。この間、前期基本計画において計画した事業については、市民並びに議員各位のご理解、ご協力をいただき順調に取り進むことができました。

新年度は、その前期基本計画の最終年度を迎えますが、長引く景気低迷の中、市政を取り巻く環境は大変厳しくなっております。

「輝く街 福生」の構築を目指し、あらゆる課題に対してアクティブ、クリエイティブ、チャレンジング「ACC」の精神で果敢に取り組みことが肝要であると考えております。

ACCを行政がいくらかも「輝く街 福生」を構築することはできません。市民と一体のACCでなければならぬのです。行政がリードオファーマンになることはもちろん肝要であり、当然のことです。私をはじめとする職員全員が、今より一層、目を輝かし、心を輝かし、まっすぐに情熱を燃やすことでございます。そして、市民のすべての皆さんに「街」というものに関心をもってもらうことです。

「私達の街をより素晴らしいものにしよう」という市民の情熱に行政が追いかけるようになり、市民と行政が一体となって初めて「輝く街 福生」が創造されるのではないのでしょうか。そうならば、「税金を払っているのだから私事に関するところで、行政がやるのは当たり前だ」といった考えはおのずとなくなっていくものと思えます。「私も行政に携わる者はおもって奮い立たなければならぬ。そして、市民の皆さんも奮い立つてもらわなければならない」ということでございます。

ということでございます。

さて、平成5年度には、各種の審議会を設ける中で、多くの市民の方々にご参加いただき、それぞれの目的に向かってご協議、ご検討をいただいております。多数の市民の方々のご協力を仰ぎますことは、誠にありがたく、また、福生市の展望に一層の明るさを感じます。

市民の参加により作り上げるまちづくりと国際化施策の一つの方策として、平成6年度は、成人を対象にした海外交流事業を実施したいと考えております。この事業は、平成元年度にふるさと創生資金として国から交付されたものを「ふるさと基金」として積み立ててきましたが、平成4年度に青少年海外派遣のための交流基金と統合し、「ふるさと人づくりまちづくり基金」としました。この基金により、今回は、近隣のアジアの国々の人々との友好親善を考えており、中国北京市大興県の人々との交流を図っていきたくと考えております。このような事業を継続する中で、姉妹都市の提携先が見い出されてくるのではないかと考えています。

この外にも、市民が参加する海外諸都市のまちづくりの研修といった事業についても今後検討を進め、その具体化を図っていきたくと考えております。ところで、平成6年度の市政運営に際し、現下の諸情勢は厳しいものとなっておりますが、とりわけ、国内の経済と行政を取り巻く環境は、かつてないも

のでございます。政府は、景気浮揚対策の一つとして6兆円の減税を含む総合経済対策を打ち出しましたが、この効果が現れるには、かなりの

の時間を要すると思われ、景気回復への不透明感は依然として残り、行財政上への影響はますます厳しさを加えるものと予測されます。

また、平成6年度の国の予算においては、前年比はほぼ横ばい、東京都は2年連続のマイナス予算という状況にあり、このことが福生市にも大きな影響を及ぼし、今後の行財政運営に当たっては、一層気を引き締めていかなければならないと考えております。

このような厳しさの中ではありますが、より一層創意と工夫をこらした施策の展開を図らなければなりません。

前期基本計画の取り組み

平成6年度は、前期基本計画(平成2年度～6年度)の最終年度に当たり、仕上げの年です。この間に取り組まれた主な事業は、まず、教育・文化の分野では、プチギャラリーの建設、茶室「福庵」の完成、青少年海外

派遣事業の発足、また、中学校コンピュータ教室の設置など学校施設の整備を図ってまいりました。市制20周年事業として取り組んだ第九演奏会は、「ふっさ第九市民合唱団」の誕生となりました。また、学校の校庭に夜間照明の設置、さらに、生涯学習の計画策定のための審議会の設置もしました。そして、福生地域体育館(仮称)の建設にも着手することができました。

福祉・保健の分野では、民間保育所への助成の充実、高齢者及びひとり親家庭への住宅家賃助成、ねたきり高齢者へのおむつ助成、障害者への助成の充実、また、地域福祉計画、地域高齢者住宅計画などの策定に取り組みました。健康まつりが発展した福生ふれあいフェスティバルは、一万人を超える市民の参加するまつりとなりました。そして、福祉センター(仮称)の建設にも着手することができました。

都市基盤整備の分野では、福生駅西口駅前通りの整備、牛浜駅西口広場整備、南公園、福生公園及びほたる公園の大規模改修、都市景観としての彫刻モニュメントの設置、自転車・歩行者専用道路の設置、下の川改修と道路の整備などにも取り組みました。田園西土地地区画整理事業についても、着々と進行しているところではあります。

生活基盤整備の分野では、青梅線以東への防災備蓄庫の設置、消防団、自主防災組織、交通安全推進委員会への助成の充実、駅周辺自転車駐車場の整備、ごみ対策として分別収集の徹底を図るとともに、「資源の日」の実施、広域処分組合への搬入要請、また、リサイクルセンターの整備計画策定にも着手しました。



初めての市民参加による模擬店でぎわう七夕まつり

構想の推進の分野では、地域活性化交付金の創設、町会活動への助成の充実、市の鳥及びふっさ十景の制定、情報公開制度及び個人情報保護制度審議会の設置や、女性問題審議会の設置も行ったところです。また、コンピュータの入れ替えを行い、窓口処理の迅速化とサービスの向上に取り組みでまいりました。

前期基本計画期間に予定された事業については、ほぼ計画どおり取り組みができました。これはひとえに市議会のご理解と、市民の皆さんに信頼と期待をもつて見守っていただけたからこそでありまして、心から感謝を申し上げます。

後期基本計画の策定

新年度は、後期基本計画(平成7年度～11年度)の策定に取り組んでいきます。後期基本計画の策定においては、現状の分

以下2面に続く

1面から続く

析を行いなから時代の要請、変化を的確に把握し、計画行政のもと、限られた財源を有効、適切に使い、市民福祉の一層の向上を図る計画にしていきたいと考えています。

また、その際には、平成5年度に分野別計画として策定する地域福祉計画など、あるいは各種審議会の審議状況なども念頭に置きながら、計画策定に取り組んでいきたいと考えております。

都立宇宙科学館計画

次に、大規模プロジェクトへの取り組みについてですが、まず、都立宇宙科学館については、東京都では、厳しい財政事情から、平成6年度には事業の予算措置としては、大幅な減額となっております。都に対し、地区計画をはじめ、当市の取り組みについての努力を認識、評価してもらおうとともに、計画どおりに事業を進めるよう再三にわたって建設推進を強く要望してきましたが、引き続き強力な要請行動を起こしていかなければならないと考えております。

次に、大規模プロジェクトへの取り組みについてですが、まず、都立宇宙科学館については、東京都では、厳しい財政事情から、平成6年度には事業の予算措置としては、大幅な減額となっております。都に対し、地区計画をはじめ、当市の取り組みについての努力を認識、評価してもらおうとともに、計画どおりに事業を進めるよう再三にわたって建設推進を強く要望してきましたが、引き続き強力な要請行動を起こしていかなければならないと考えております。

福生駅西口

駅前通り拡幅整備

次に福生駅西口駅前通りの整備ですが、平成3年度以降、東京都道路整備特別交付金により、道路拡幅の事業を進めています。平成6年度についても、特別交付金が期待できますので、積極的な取り組みをしたいと考えております。併せて、地元の方々には、具体的なご協力をお願いいたします。

次に福生駅西口駅前通りの整備ですが、平成3年度以降、東京都道路整備特別交付金により、道路拡幅の事業を進めています。平成6年度についても、特別交付金が期待できますので、積極的な取り組みをしたいと考えております。併せて、地元の方々には、具体的なご協力をお願いいたします。

だき、商店街としての機能を十分に発揮できる整備を進めていきたいと思っております。

この道路は、圏央道や秋留台開発後の福生市へのアクセス道路として重要な意味をもつものと考えております。

現在、一部事務組合により、ごみやし尿の処理、火葬場、斎場の共同利用あるいは工場廃水、雨水排水の共同処理をしておりますが、施設設置の市や町には、それぞれ大きな犠牲をお願いする訳でございます。構成する市や町が役割を分担しあいながら、効率の良いものとし、住民の方々がともに快適な生活を送れるように建設されていきます。

福生市においても、その役割分担の一つとして雨水排水の新ルートによる排出を当市に設置する方向で、関係市共同で検討されており、地元説明会も行われ、事業の具体化に向けて進められているところであります。

幹線道路整備

また、東京都の事業として、新奥多摩街道の内出交差点から片倉工業跡地先までの整備も進んでまいりました。引き続き整備として、五日市線熊川踏切との立体化が課題となっております。

また、東京都の事業として、新奥多摩街道の内出交差点から片倉工業跡地先までの整備も進んでまいりました。引き続き整備として、五日市線熊川踏切との立体化が課題となっております。

交通量の多い陸橋通り



述べましたように、区画整理を一時凍結し、何とか道路拡幅事業を先行し、整備を進めていきたいと考えており、都と折衝してきましたが、都においても新たな手法を検討しておりますので、この機を逃さず積極的な交渉を行い、新年度はその糸口を見いだしたいと考えております。

面的整備について

一方、面的整備の田園西土地区画整理事業ですが、昨年12月6日に事業認可を得ましたので、本格的に事業を推進してまいります。事業期間は平成9年までの4年間を予定し、平成6年度には土地区画整理審議会委員の選挙、換地計画の策定などへと進めてまいります。

もう一つは、福生駅東口周辺整備です。平成5年度に新都市建設公社に委託して整備素案ができましたので、地元の皆さんへの説明会を開催させていただきました。今後、関係者との協議をすすめ、道路などと併せ、整備を行ってまいりたいと考えております。

当面する課題への取り組み

次に、当面する課題について申し述べます。

一点目として、福祉センター(仮称)ですが、福祉の拠点づくりとして本年から着工することができましたので、平成7年開設に向け推進してまいります。

完成後の運営などについては、早い時期に方向を出し、市議会にも相談をしたいと考えております。

なお、現福祉会館の後利用については、現在の建築基準法による規制以前の建物ですので、まず、耐震度などの建物診断調査をしたいと思っております。

二点目として、駅周辺の自転車対策ですが、平成6年度に牛浜駅西口に自転車駐車を新設します。これにより、臨時施設を含めほぼ整備されますので、今後は、放置自転車の規制について検討し、条例化を進めていきたいと考えています。

三点目として、市営住宅の建て替えですが、第二市営住宅第二区域の早期建設に向けて努力してまいりたいと考えております。当面は、敷地の造成など新年度中にも予算計上させていただき、併せて高齢者住宅の確保について検討する必要がありますので、高齢者住宅計画の策定を待つ建設の具体化を図りたいと思っております。

四点目として、武蔵野台地区への児童館・図書館分館の建設ですが、児童館については従来から中学校区に一館の構想を持っており、今回その一つとして、第二中学校区への建設を考えているところであります。また、地域の図書館サービスについては、武蔵野台地域のサービスが空白地域となっておりますので、児童館と併設する方向で検討しております。平成6年度中に施設内容や運営について検討を進めていきたいと考えております。

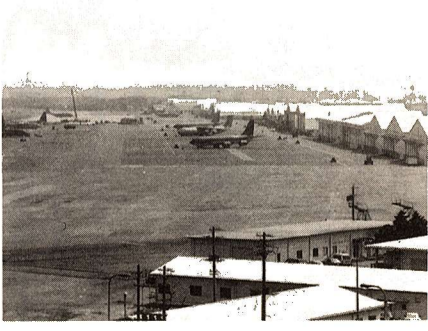
員会において児童数の推計調査などを行っております。調査結果に基づき、教育委員会のご検討、ご結論をいただき、市としての結論を得たいと思っております。

六日目として、廃棄物処理問題があります。福生市、青梅市、羽村市、瑞穂町の3市1町で運営している西多摩衛生組合の可燃物焼却処理については、増大するごみの量に対応する新処理施設の建設に向け、検討されていますが、試算された財政計画によると、建設工事だけでも310億円余りとなり、各市町の負担も大変大きなものとなります。

また、不燃物については、福東地域の皆さんのご理解により現リサイクルセンターで自区内処理をさせていただきましたが、予想を上回る量のごみが出され、処分場の延命化のため、破碎機の導入、発泡スチロールの回収、あるいは「資源の日」の創設、資源回収団体・資源回収業者への助成の充実を図り、ごみの減量とリサイクルに努めてまいりましたが、本年をもって埋め立てが終了します。これからは日の出町の三多摩地域広域廃棄物処分組合にお願することになり、これに伴う負担も今後増大していくことと思われまます。

今後は、周囲の環境に配慮し、不燃物の中間処理施設として新設いたします。

横田基地



関においては、その対策について万全を期すべく対処したいと考えております。

今後とも、国に対して安全の確保と騒音などの諸問題に対する周辺対策などの諸施策について、強く要請してまいります。

基地対策

さて、福生市においては、横田基地の存在は大変大きな意味を持ってあります。そして、基地対策は大きな課題です。

海外の情勢を見ますと、米ソ2大国の冷戦終結後、世界平和へ向かっての努力がされている一方、世界各地では紛争が多発しています。アジアにおいても朝鮮半島の核疑惑をめぐる問題を始め多くの不安定な要素を抱えています。

こうした情勢の中で、横田基地の存在については、アメリカ合衆国との安全保障問題を踏まえる中では、目下のところ、やむを得ないものと考えており、この点で従来からの考え方と変わるところはありません。しかし、基地の存在に伴う諸問題については、基地周辺住民だけが犠牲になるということではなく、常に全市民、全国民の問題としてとらえていただき、関係各機

以上、平成6年度の市政運営に当たりましての所信を述べさせていただきます。

私は、市民の皆様が、福生市を腰掛けの場としてではなく永住の地としていただきたい、そう思っています。そのためには、いーそんな願いで一杯です。(予算に関する部分については、省略してあります。予算の概要については、4月15日号「広報ふっさ」に掲載します)

市役所は毎週土曜日休みです



▲町会による資源集団回収

# ご利用ください 新しい福祉事業

高齢者及び障害者の福祉の充実を図るため、4月から次のとおり新たな事業が始まりました。

## 重度心身障害者の 介護費用などを助成

対象 市内にお住まいの方で、次のいずれかに該当する方  
・重度心身障害者を在宅で介護している同居の親族  
・介護を要する重度心身障害者が病院に入院している場合は直接費用を負担している親族  
・介護を要する重度心身障害者と同様の状態にあるひとり暮らしの方  
(65歳以上の方には、すでに「高齢者介護費用助成」を行なっています)

- ① 市内に引き続き1年以上お住まいの20歳以上65歳未満の方
- ② 常時臥床の状態、またはこれに準ずる状態にあるため介護を必要とし、その状態が3か月以上継続し、これからも継続すると認められる方

助成額 重度心身障害者一人につき月額8,000円

対象 市内にお住まいの65歳未満で身体障害者手帳または愛

の手帳の交付を受けている方で、身体上または精神上的の障害のため常時なたきりの状態が継続すると認められ、おむつなどを必要とする方(65歳以上の方には、すでに「高齢者おむつ等助成」を行なっています)

助成内容 ▽紙おむつ11日につき5枚以内▽布おむつ11日につき5枚以内▽おむつカバー11年につき1枚

## = 公開しています = 情報公開制度及び 個人情報保護制度審議会

情報公開と個人情報保護の制度化に向けて福生市情報公開制度及び個人情報保護制度審議会が開かれています。この審議会は、原則として市民の皆さんに公開しています。

審議会の  
予定日時 4月7日(木) 午前10時  
4月26日(火) 午後1時30分

場所 市役所3階委員会室  
問合せ 文書職員課文書係(内線242)へ。

## 福生市民契約保養施設 利用者には宿泊費を助成します

公園はみんなのもので、きれいに使いたいです。桜の花も咲き、暖かい陽気になりました。皆さんが公園を利用することも多くなってくると、思いの場です。汚さないよう心がけてください。また、ごみの持ち帰りについてもご協力をお願いします。

市では、市民の皆さんの保養と余暇活動の増進に役立てていただくために市民契約保養施設を開設しています。

この制度は、市内の旅行業者が協定する宿泊施設を保養施設として利用契約を行い、指定された宿泊施設を市民の皆さんが利用した場合に利用料金の一部を市が助成するものです。ご家族連れなどでもご利用ください。なお、皆さんの予約などの都合を考慮して、契約保養施設一覧表(左表)の施設は指定旅行業者(下表)ならどこでも取り扱えます。また、保養施設の利用料金などについても、旅行業者にお問い合わせください。

申込み・問合せ 市民課市民係(内線263)へ。

◇ 指定旅行業者 (50音順) ◇

旅行業者名	電話番号
京王観光(株)福生支店	52-2811
(株)西峰ツーリスト	53-2141
(有)ダイナ旅行	53-3310
立川トラベルセンター	53-2202
(株)タビックス・ジャパン福生営業所	53-4511
(株)西東京ツーリスト	53-2929
(株)PTS西友旅行サロン福生店	53-2191

## 春の全国交通安全運動 4月6日 ～15日

### ☆運動の重点

- ◎子どもと若者の交通事故防止  
子どもが外へ出かける前に、次のことについて声をかけてあげましょう。  
・よく見て、確かめてから横断する。  
・信号のあるところでは、青でもきちんと左右を確かめる。  
・車が来ているときは、たとえ遠くでも通り過ぎるまで待つ。

### ◎シートベルトの着用の徹底

- シートベルトは、最も手間のかからない、安上がりな命の保障なのかもしれません。  
・とにかく、まずは締めてみましょう。  
・たるみやねじれがないか確かめましょう。  
・同乗者にも締めるよう声をかけましょう。  
・子どもは後部座席に乗せましょう。

### ◎放置駐車車の追放

- 渋滞に巻き込まれたとき、放置駐車車の車がなければ、とお思いの方も多いいでしょう。  
・駐車場のないところに行く場合には、電車がバスを利用しましょう。

### ◎自転車の正しい利用の推進

- 「洪水が 招く迷惑 社会の損失」  
自転車も、乗り方によっては非常に危険な乗り物であることを自覚したいものです。  
・歩道上を走行するときは、スピードを出し

## 交通災害共済に 加入しましょう

東京都の全市町村が共同で運営する交通災害共済は、少ない会費で、万が一の交通事故の場合に見舞金を受けられる共済制度です。

掛金 年額一般(高校生以上) 500円・未就学児童400円。なお、小・中学校(私立も含む)に在学中のお子さんは市で負担します。申し込みの必要はありません。

共済期間 4月1日～平成7年3月31日  
申込み 地域防災課窓口(市役所第3庁舎1階)で受け付けています。  
問合せ 地域防災課地域防災係(内線247)へ。

## ～ありがとう 笑顔でかわす 良いマナー～

- ・見通しの悪い交差点などの危険な場所、安全を確認しているか。
- 「スピードで 散らすな青春 愛の声」

- ・「事故は瞬間 ベルトは習慣」
- ・「洪水が 招く迷惑 社会の損失」
- ・「自転車の正しい利用の推進」

- ・過ぎないよう、歩行者に対して思いやりをもちましょう。
- ・夜は必ずライトをつけましょう。ペダルの重さより、命の重さが大切なのです。
- 「危ないぞ 夜の無灯火 透明人間」

◇旅館、ホテルを利用する場合 大人3,000円・小人2,000円  
◇民宿を利用する場合 大人・小人とも2,000円  
\*利用券の交付は一泊につき1枚で、市民一人当たり同一年度(4月から翌年3月まで)2枚までです。

## ◎福生市民契約保養施設一覧◎

旅 館	県名	所 在	施 設 名	旅 館	県名	所 在	施 設 名	
旅 館	福高県	常磐湯本	旅館 こい と	旅 館	神奈川県	湯河原	大伊豆ホテル	
	新潟県	越後湯沢	ホテルスボーリア湯沢		山梨県	真 鶴	一 望 閣	
		湯沢ニューオータニホテル	河口湖			山 岸 旅 館		
	長野県	信州昼神	山 翠 苑		静岡県	石 和	ホ テ ル 君 佳 荘 園	
		白樺湖	白樺湖ロイヤルホテル			京 水	ホ テ ル 甲 子 園	
		木曾駒	森 の ホ テ ル			ホ テ ル 玉 の 湯	ホ テ ル 大 喜 荘	
	栃木県	戸倉上山田	ホテル亀屋本店		静岡県	熱 海	熱 川 温 泉 ホ テ ル	
		湯田中	湯田中ビューホテル			熱 川	熱 川 グ リ ン ホ テ ル	
	ホ テ ル	那 須	大 金 温 泉 グ ラ ン ド ホ テ ル		乃 木 温 泉 ホ テ ル	那 須	熱 川	熱 川 ビ ュ ー ホ テ ル
水 上		ひ が き ホ テ ル 藤 屋 ホ テ ル 松 の 井 ホ テ ル	河 津 七 滝	つ り ば し 荘				
					老 神	ホ テ ル ニ ュ ー 老 神	下 田	下 田 ビ ュ ー ホ テ ル
群 馬 県		伊 香 保	岸 権 旅 館 坊 閣	修 善 寺				
					草 津	草 津 白 根 観 光 ホ テ ル 桜 井 奈 良 屋 旅 館	吉 奈 田	宿 市 旅 館
小 湊		小 湊 ホ テ ル 三 日 月 サ ッ ト グ ラ ン ド ホ テ ル	土 肥	土 肥 温 泉 ホ テ ル み な み 荘 土 肥 観 光 ホ テ ル 湯 の 花 亭 土 肥 グ ラ ン ド ホ テ ル 明 治 館				
					千 葉 県	白 浜	南 海 荘 屋 旅 館	焼 津
鴨 川		ロ シ ュ フ ォ ー ル 鴨 川 館 山 シ ー サ イ ド ホ テ ル	岐 阜 県	長 良 川				
					館 山	館 山 シ ー サ イ ド ホ テ ル	静 岡 県	白 浜
館 山	館 山 シ ー サ イ ド ホ テ ル	静 岡 県	小 土 肥	り き				

### 市民会館催し物インフォメーション

日時 7月1日(金)午後6時30分開演  
 場所 市民会館大ホール  
 入場料 全席指定5,500円  
 発売日 4月2日(土)  
 ◇チケットのお求めは  
 市民会館では、発売日の午前9時から発売します。なお、他のプレイガイドは次のとおりです。



## 堀内孝雄 コンサート

◇電話予約・問合せ◇  
 発売日の午後1時から市民会館(☎52-1711)へ。

#### ◎プレイガイド◎

市民会館 ☎52-1711  
 市役所市民相談係 ☎51-1511  
 かたばみ楽器 ☎51-0038  
 チケットセゾン  
 西友福生店 ☎52-5111  
 西友河辺店 ☎(0428)24-6711  
 井上商店(五日市) ☎96-1533  
 西多摩新聞社 ☎52-3737

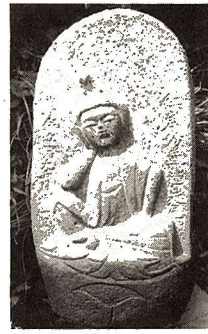
## 特別展開催Ⅱ 第2回 石の文化財拓本展

市内には、自然石(石英閃緑岩)を用いて制作された石仏が数多く見られます。中でも、その形と石質、制作年代と彫刻されている仏像に特徴のある「自然石舟型浮彫像」は、福生市を中心とした多摩川流域に沿った地域に分布している地域色の濃い石造文化財といえます。

市内には、右の写真のような石仏が279基確認できますが、石材はいずれも秋川の上流にある三頭山起源の自然石(河原石)です。その自然石の表面に、阿弥陀、聖観音、地藏、如意輪観音などの仏像がレリーフされています。

石仏の制作年代は、慶安二年(1649年)から安永五年(1776年)に至るまで、江戸時代前期から中期に限定されていますが、17世紀に造立されたものには阿弥陀、聖観音が多く見られ、やがて18世紀に移ると地藏、如意輪観音を中心となり、阿弥陀、聖観音は極めて少なくなります。また、このような仏像の台座の部分には、蓮華や蓮の葉などをモチーフにした文様が描かれたものが多数あり、文様のデザインもバリエーションに富んでいます。

このような顕著な特徴をもった石造文化財は、福生市の歴史・民俗、中でも民衆の思想や美意識



識を考えるうえで、非常に多くの手がかりを与えてくれる文化財の一つとして、大変貴重なものです。

開催期間 4月5日(火)～5月29日(日) 午前10時～午後5時  
 休館日 月曜日、祝日、月末日  
 場所 郷土資料室(中央図書館内)

☆今回の展示は、福生市教育委員会が行った石造遺物調査の成果の一部を展示するもので、詳細は「文化財調査報告書第27集 石造遺物調査報告書Ⅱ」として刊行しています。本書は、郷土資料室で、1冊2,400円で頒布しています。

## 王莉 中国琴コンサート

日時 5月14日(土)午後6時30分開演  
 場所 市民会館小ホール  
 ※入場無料・全席自由席  
 ◇入場整理券を市民会館窓口で配布しています。  
 主催・問合せ 市民会館(☎52-1711)へ。

中国の古雅と日本の詩情  
 鮮やかな弦の音色に情豊かな歌声が寄りそった中国琴。その音色はハーブにも似て、独特の魅力を放ちます。

映画「ラストエンペラー」のテーマ曲演奏者としても有名な古箏演奏の第一人者、王莉さんの演奏をじっくりとお楽しみください。

## 福生市プチギャラリー4月の展示案内

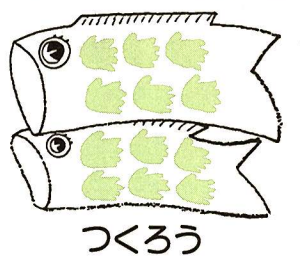
開館時間：午前10時～午後7時(毎週月曜日休館)

第一・第二展示室(3階・4階)

花ごよみ工房アトリエ桑原創作工芸盆栽グループ展	5日(火)～10日(日)
コンペイトウの始まり	12日(火)～17日(日)
フォークアートペインティングT&D作品展	20日(水)～24日(日)
仲川正一グループ書道展	26日(火)～30日(土)

利用についての申込み・問合せは  
 社会教育課社会教育係(☎52-5511)へ。

## 大きなこいのぼりを



つくろう

子どもたちの手形で押した、大きな「こいのぼり」をつくりましょう。みんなで手形を押しにきてね。

日時 4月13日(水)～16日(土) 午前10時30分～11時30分・午後2時30分～4時30分

場所 田園会館工作室

対象 幼児・小学生(幼児は保護者同伴)

※当日直接おいでください。

みんなあつまれ

わんぱくクラブ

田園会館では、「わんぱくクラブ」の参加者を募集します。4月からの1年間、友だちと一緒にドッジボールや鬼ごっこなどの外遊び、工作や料理など、いろいろな遊びながら集団生活を送ります。

申し込み 4月9日(土)午後2時から田園会館へ。

対象 各コース先着25人

定員 各コース先着25人

申し込み 4月9日(土)午後2時から田園会館へ。

対象 各コース先着25人

定員 各コース先着25人

申し込み 4月9日(土)午後2時から田園会館へ。

対象 各コース先着25人

定員 各コース先着25人

申し込み 4月9日(土)午後2時から田園会館へ。

対象 各コース先着25人

定員 各コース先着25人

申し込み 4月9日(土)午後2時から田園会館へ。

対象 各コース先着25人

定員 各コース先着25人

申し込み 4月9日(土)午後2時から田園会館へ。

対象 各コース先着25人

定員 各コース先着25人

申し込み 4月9日(土)午後2時から田園会館へ。

対象 各コース先着25人

定員 各コース先着25人

申し込み 4月9日(土)午後2時から田園会館へ。

対象 各コース先着25人

定員 各コース先着25人

申し込み 4月9日(土)午後2時から田園会館へ。

田園会館コーナー  
 申込み・問合せ ☎52-3133

動をします。その中で、学校の学年の異なった仲間づくりを楽しくしていきます。また、クラブ員には、こども夏まつりやこどもけっさく展など田園会館の行事にも中心となって準備や運営に参加してもらいます。

期間・時間

▽火曜日コース

4月19日～平成7年3月7日

午後3時30分～5時 全35回

▽木曜日コース

4月21日～平成7年3月9日

午後3時30分～5時 全35回

▽土曜日コース

4月23日～平成7年3月11日

午後2時30分～4時 全35回

対象 火曜日コース・木曜日コース・小学1年～3年生

※土曜日コース・小学4年～6年生

定員 各コース先着25人

申し込み 4月9日(土)午後2時から田園会館へ。

対象 各コース先着25人

定員 各コース先着25人

申し込み 4月9日(土)午後2時から田園会館へ。

対象 各コース先着25人

定員 各コース先着25人

申し込み 4月9日(土)午後2時から田園会館へ。

対象 各コース先着25人

定員 各コース先着25人

申し込み 4月9日(土)午後2時から田園会館へ。

対象 各コース先着25人

定員 各コース先着25人

申し込み 4月9日(土)午後2時から田園会館へ。

対象 各コース先着25人

定員 各コース先着25人

申し込み 4月9日(土)午後2時から田園会館へ。

対象 各コース先着25人

定員 各コース先着25人

申し込み 4月9日(土)午後2時から田園会館へ。

対象 各コース先着25人

定員 各コース先着25人

申し込み 4月9日(土)午後2時から田園会館へ。

対象 各コース先着25人

定員 各コース先着25人

申し込み 4月9日(土)午後2時から田園会館へ。

対象 各コース先着25人

定員 各コース先着25人

申し込み 4月9日(土)午後2時から田園会館へ。

## おはなしのひろば

子どもたちの本ばなれが進んでいます。図書に親しませ、興味を持てるよう、小学生に本の読み聞かせをしていただけるボランティアの方を募集します。

活動日時 平日の午後で、都合がつく曜日・時間  
 対象 幼児と保護者  
 時間 4月20日(水) 田園会館 11時  
 費用 材料費実費  
 申込み 4月6日(水) 午後2時から田園会館へ。  
 ※一人で2人分まで申し込めます。  
 ※当日直接おいでください。

## ボランティア募集

今月のおはなしは、パネルシアターで「はらぺこあおむし」です。お母さんと一緒におはなしを聞きましょう。

期日・場所 4月13日(水) かえで会館  
 申込み・問合せ 田園会館へ。

### 〈まちの話題〉



市内の小学校で戦時中の食事を体験

3月11日に、市内の7つの小学校では、給食に「すいとん」と「さつまいもごはん」が出ました。これは、49年前の東京大空襲の日である「東京都平和の日」(3月10日)に一番近い米食給食の日に、子どもたちに戦時中の食事を実際に体験して、戦争の悲劇と本当の平和を改めて考えてもらおうと出されたものです。

## 生涯福祉

### チャリティコンサート

日時 4月23日(土) 午後6時30分開演  
 場所 市民会館大ホール  
 入場料 2,500円(全席自由席)  
 ※収益金は、福生市社会福祉協議会に寄付します。

### チケット販売店

ラックポーン(市民会館内 ☎51-6802)、チケットセゾン西友福生店(☎52-5111)、カサマレコード(☎51-0572)、フクダレコード(☎51-1382)ほか  
 主催 福生市小中学校PTA連合会58会  
 後援 福生市社会福祉協議会、福生市文化協会  
 問合せ セツプロモーション(☎53-8958) か一木(☎53-0435)へ。

市役所は毎週土曜日休みです

第12回

福生市民音楽祭

「みどりのハーモニー」

ゲストに横田基地ゴスペル聖歌隊！

市内の音楽団体でつくりあげ  
る音楽の祭典。幅広いジャンルの音楽をご家族でお楽しみください。

日時 6月12日(日)午後零時  
30分開演

場所 市民会館大ホール

※入場無料・全席自由席

☆入場整理券を4月16日(土)午前9時から市民会館窓口で配布します(先着1,200人)。

【内容】

◇第一部「市内音楽サークル発表会」  
Ⅱ福生市民コーラス、コーラス虹、人生をうたおう会、コールコスモス、コール野ばら、福生混声コーラス、福生リコーダクラブ、福生一中ブラスバンド、福生二中吹奏楽部、福生男性合唱団、ドレミほか

市民音楽祭でブラスバンドと一緒に大合唱をしてみませんか。経験がなくてもかまいません。どなたでもお気軽にご参加ください。

日時 4月22日(金)、5月11日(水)、21日(土)、29日(日)、6月4日(土) 午後7時～9時(5月29日のみ午後2時)

※4月7日(木)午前9時から申込み

から公民館本館へ直接お申し込みください。一人で2人分まで申し込みます。なお、電話での申し込みはできません。

◇第二部「市内音楽サークルによる合同演奏」  
Ⅱ(曲目)大

合唱講座

ブラスバンドと一緒に歌おう！

第44回 やじきたハイキング

奥多摩湖畔 倉戸山周 一万本桜

期日 4月15日(金)

対象 市内在住・在勤・在学の方

定員 先着40人

申込み 4月7日(木)午前9時から

公民館本館へ直接お申し込みください。一人で2人分まで申し込みます。なお、電話での申し込みはできません。

※4月7日(木)午前9時から

公民館本館へ直接お申し込みください。一人で2人分まで申し込みます。なお、電話での申し込みはできません。

公民館では、障害を持った青年が集団活動をしなが、仲間づくりや基礎的な生活習慣を身に

つくる場として、年間を通して障害者青年学級「にじのはらっぱ」を開いています。

活動日時 毎月日曜日2回 午前10時～午後3時

活動場所 公民館本館及び野外

対象 義務教育終了後からおおむね30歳位までの知的障害を

持つ市民で、継続的学習機会のない方(養護学校生は除きます)

定員 約25人

申込み 4月13日(水)、14日(木)の午前9時～午後4時の間に、保護者の方が直接公民館本館へおいでください。

問合せ 公民館本館へ。

公民館本館第5集会所において、福生市体育指導委員の吉野チエ氏による「初心者ハイキングの心得」についてのお話があります。

問合せ 公民館本館へ。

公民館本館(☎52-1711)

公民館松林分館(☎52-3624)

公民館白梅分館(☎53-3454)

公民館本館(☎52-1711)

公民館松林分館(☎52-3624)

公民館白梅分館(☎53-3454)

公民館本館(☎52-1711)

公民館松林分館(☎52-3624)

公民館白梅分館(☎53-3454)

公民館本館(☎52-1711)

教育委員会だより

平成6年度第2回福生市教育委員会定例会が2月25日に開催され、次のことについて、審議されました。

協議事項

- ◎平成6年度の指導目標及び指導の重点については、「心身ともにたくましく心豊かな児童・生徒を育成する」という指導目標達成のため、次の重点事項を設定しました。
- ◇人権尊重教育の推進
- ◇社会性を育む教育の推進
- ◇国際理解教育の推進
- ◇学習指導の充実
- ◇生活指導、進路指導の充実
- ◇健康、安全指導の充実

このような、指導目標や重点を推進するため校長会、教頭会などの委員会、連絡会の開催、人権尊重教育、道徳教育などの研修会の開催、コンピュータ教育、ボランティア活動推進教育、国際理解教育の研究委託や福生市教育研究奨励校の制定、その他多くの事業を行うことが提案され、承認されました。

報告事項

◎福生市学校給食費徴収及び管理運営要綱が、4月1日から施行されました。

このことにより、給食費は、4月から翌年2月までの11か月分が口座振替で徴収されます(1年生は、5月から翌年2月までの10か月分となります)。

☆4月の教育委員会定例会は、22日(金)午前10時から予定です。

問合せ 教育委員会庶務課庶務係(☎52-7711)へ。

公民館本館(☎52-1711)

公民館松林分館(☎52-3624)

市民体育館前期スポーツ教室

No.	事業名	対象	曜日	時間	期間	回数	定員	参加費
①	小学生バレーボール教室	小学4年～6年生	水	午後2時30分～4時30分	4月23日～7月2日	17		
②	小学生バドミントン教室	小学4年～6年生	水	午後3時30分～5時15分	4月23日～7月2日	17	40人	300円(送料代)
③	レディースフィットネス教室	一般	木	午前10時～11時30分	5月12日～7月7日	9	40人	
④	インディアカ教室	一般	水	午前10時～11時30分	5月11日～7月6日	9		300円(羽根代)
⑤	リフレッシュ健康教室	一般	金	午前10時～正午	5月13日～7月8日	9		
⑥	若草健康教室	高齢者	木	午後1時30分～3時30分	4月21日～7月7日	11		
⑦	トレーニング教室	一般	金	午後7時30分～9時	5月13日～7月8日	9		
⑧	ミニテニス教室	一般	火	午後7時30分～9時	5月10日～7月5日	9		500円
⑨	幼児体操教室	3,4歳児	土	午前10時～10時45分	5月7日～7月2日	9	40人	
⑩	親子スポーツ教室	3,4歳児と親	土	午前11時～11時45分	5月7日～7月2日	9	20組	

☆①～④の教室は、4月6日(水)から直接市民体育館窓口へ、参加費のあるものは参加費を添えて申し込んでください。(①、②の教室は印鑑が必要です)

☆⑤～⑧の教室は、当日、直接会場に集合してください。

☆⑨、⑩の教室は、ハガキに教室名、住所、氏名(フリガナ)、年齢(期間中3歳は可)、性別、電話番号を記入のうえ、4月15日(消印有効)までに、〒197福生市北田園2-9-1 福生市民体育館へお申し込みください。なお、定員を超えた場合には、初めての方を優先とし、責任抽選させていただきます。

※各教室とも場所は市民体育館です。なお、参加される方は、運動のできる服装で室内用運動靴を用意してください。

申込み・問合せ 市民体育館(☎52-5511)へ。

障害者青年学級 にじのはらっぱ 参加者募集

「にじのはらっぱ」では、青年男女のボランティアを募集しています。

青年男女 ボランティア募集

「にじのはらっぱ」では、青年男女のボランティアを募集しています。

公民館本館(☎52-1711)

公民館松林分館(☎52-3624)

公民館白梅分館(☎53-3454)

公民館本館(☎52-1711)

図書館だより

わかざり分館・わかたけ分館 午前10時から開館しています

4月から、わかざり分館・わかたけ分館は、午前10時から午後5時まで利用できるようになりました。

皆様のご利用をお待ちしています。 休館日 月曜日、毎月末日、祝日、年末年始、特別整理期間

時間 午前10時～午後5時  
▽夜の部 午後7時30分～8時30分  
場所 市民体育館弓道場  
対象 高校生以上の男女  
費用 無料  
※用具は用意してあります。  
申込み 当日、直接弓道場へ。  
問合せ 福生市弓道連盟 井上(☎51-5187)へ。

ご参加ください

第1回初心者

弓道教室

期間 4月13日(水)～5月21日(土) 毎週水曜日・土曜日

時間 午前10時～午後11時30分

▽夜の部 午後7時30分～8時30分

場所 市民体育館弓道場

対象 高校生以上の男女

費用 無料

※用具は用意してあります。

申込み 当日、直接弓道場へ。

問合せ 福生市弓道連盟 井上(☎51-5187)へ。

### 国民年金だより

平成6年度分の

国民年金保険料納付書を

お送りします

4月初旬に新年度の国民年金保険料納付書をお送りします。

納付書が届かなかつたり、住所氏名などに間違いがあったときには、お早めに年金係へご連絡ください。

なお、口座振替をご利用の方には納付書はお送りしておりません。

平成5年度分の

国民年金保険料の

納め忘れはありませんか

平成5年度分の国民年金保険料をまだ納めていない方は、4月28日(木)までに近隣の銀行・信用金庫・農協などで納めてください。

5月になりますと、平成5年度分の納

付書では納められなくなりしますので、ご注意ください。  
問合せ 保険年金課年金係(内線274)

### 事業所名簿

整備調査にご協力を

4月20日現在で、全国の事業所を対象に、産業構造や事業活動の実態を明らかにすることを目的とした事業所名簿整備調査が行われます。

4月下旬から5月初旬にかけて、各事業所に調査員が伺いますので、皆さんのご協力をお願いします。

なお、調査事項を統計表作成以外の目的に使用することは一切ありませんので、安心してご回答ください。

問合せ 総務部庶務課庶務係(内線251)へ。

### 老人医療費の一部負担金について

老人保健法(㊟)の医療受給者証または東京都老人医療助成制度(㊟)の医療証をお持ちの方が、医療機関の窓口で支払う一部負担金は、前年度と同じで表のとおりです。

なお、低所得者の入院についても、従来通り一日300円(2か月を限度とし、その後は無料)です。  
問合せ 保険年金課老人保健係(内線269)へ。

㊟及び㊟の一部負担金

	外来(1か月)	入院(1日)
平成6年度 (平成6年4月1日~ 平成7年3月31日)	1,000円	700円
平成7年度	消費者物価の変動に応じて改定されます。	

納期内納税にご協力を!

市・都民税

固定資産税・都市計画税

軽自動車税

平成5年度分

問合せ 税務課(内線237、239)へ。

### 成人歯科検診を行います

世界保健機関(WHO)は平成6年4月7日を「世界口腔保健デー」と定めました。福生保健所では、これを受けて、成人歯科検診を行います。

歯の健康について相談したい方は、お気軽にご参加ください。  
日時 4月7日(木) 午前9時30分~午後2時30分  
場所 福生保健所  
対象 一般成人の方  
定員 先着60人  
費用 無料

### 保健所だより

問合せ ☎51-0811

### Eイズ相談の日

日程が変わります

福生保健所では、「Eイズ相談・抗体検査」を毎月第2・第4月曜日(受付は午前9時から10時30分まで)に行っていました。4月から、実施日が毎月第1・第3火曜日(受付は午前9時から10時まで)に変更になりました。お間違えのないようご注意ください。  
問合せ 福生保健所保健サービス課へ。

※現在ご使用になっている歯ブラシをお持ちください。  
申込み 電話で福生保健所業務係へ。

### ▽ご存じですか△

### 東京都ひとり親家庭休養ホーム事業

東京都では、ひとり親家庭の皆さんが、親子で旅行や遊園地などへ出かけられるよう、宿泊施設と日帰り施設を指定し、その宿泊料または遊園地利用料の一部を助成しています。  
休日などを利用して、親子でのんびりとしたひとときを過ごしてみませんか。

対象 都内市町村にお住まいのひとり親家庭の親と20歳未満のお子さん  
利用回数 宿泊・日帰り併せて一人年度内3泊(回)まで  
助成額 ▽宿泊施設(1泊) 大人6,490円・子ども5,770円 ▽日帰り施設(1回) 大人・子どもとも2,000円  
申込み 児童課児童保育係(内線328)へ。  
問合せ 東京都福祉局子ども家庭部(☎03-5320-4125)へ。

### ◇利用できる施設◇

都道府県	施設名
東京都	東 観 荘 梅 屋 敷 旅 館 ホ テ ル 高 照 日 光 グ リ ー ン ホ テ ル 田 母 沢 ホ テ ル 小 西 屋 ホ テ ル ホ テ ル 宮 の 下
千葉県	福 島 県 温 泉 民 宿 星 乃 井 グ リ ー ン ピ ア 二 本 松
埼玉県	神 奈 川 県 国民宿舎 箱根レイクホテル
山梨県	静 岡 県 リ ゾ ー ト 伊 豆 国民宿舎 伊豆熱川荘 国民宿舎 木太刃荘 寿 能 荘 久 遠 荘
長野県	国民宿舎 浜名湖かんざん荘
新潟県	東 京 デ ィ ズ ニ ー ラ ン ド 東 京 サ マ ー ラ ン ド と し ま え ん 東 京 セ サ ミ プ レ イ ス よ み う り ラ ン ド サ ン リ オ ピ ュ ー ロ ラ ン ド 西 武 園 ゆ う え ん ち
茨城県	日 帰 り 施 設
栃木県	陣 本 陣 旅 館 旅 館 ほ て い や 旅 館 環 翠 楼 古 橋 旅 館 ホ テ ル 福 田 屋

### 地域の防火意識を高めましょう!

### 4月の防災キャンペーン

平成5年中に福生消防管内で発生した火災のうち、火遊びによる火災は全体の16パーセントを占めています。火遊びによる火災を少なくするには、子どもに対して火の大切さや火の怖さなどについて、日ごろから指導することはもちろん、火を使う機会の多い冬から春季にかけては、特に家庭や町、学校などの地域ぐるみの防火教育を行うことが大切です。

### 募集しています

### 福生消防少年団員

福生消防署では、消防少年団員を募集しています。  
福生消防少年団は、規律訓練・応急救護訓練・野外活動訓練(スキー、キャンプなど)・鼓笛訓練などを行うほかに、老人ホームへの慰問、パレード、火災予防広報などを行うなど、地域に密着した奉仕活動も行っています。  
募集期間 5月末まで  
入団条件 小学2年生~中学3年生の男女  
申込み・問合せ 福生消防署予防課査察指導係(☎52-0119内線550)へ。

### 不用品交換



○地域で行われる防災訓練に積極的に参加しましょう。

○消火器や住宅用火災報知設備などの防災機器、用品を点検しましょう。

(ゆずります)

- 温風器○歩行器○8ミリ映写機○紳士用スーツ○ホームユニット○学習机○ストール
- カメラレンズ○紳士礼服○紳士半コート○女兒お宮参り用和服○七五三和服(3歳女子用)○軽自動車○掃除機○二槽式洗濯機

(ゆずってください)

- 子供服(女子用)○子供服(男子用)○子供用自転車○ガスコンロ(プロパン用)○蛍光灯○B型ベビーカー○大型冷蔵庫○茶だんす○シングルベッド○2段ベッド○電子ピアノ○ミシン○和英辞書○英和辞書○プラレール○セイフティフェンス○チャイルドカーシート○バイク(50CC)
  - 双子用ベビーカー○ロックミシン○教科書(小・中・高用)
- ※不用品交換については有償の場合もあります。  
なお、2月の成立件数は10件でした。また、登録の必要がなくなりましたら、必ず経済課商工係(内線276)へ。