

発行 福生市
〒197 東京都福生市本町5
編集 市長公室秘書広報課
市役所の代表電話番号
☎ 0425-51-1511

市の人口と世帯
(平成5年1月1日現在)
人口 60,727人
男 30,934人
女 29,793人
世帯数 24,001

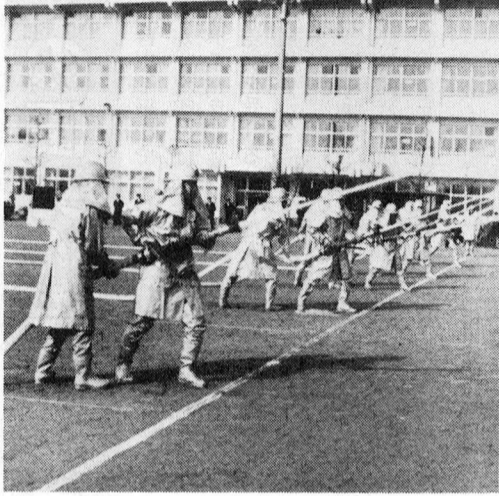


市・都民税の申告はお早め

市・都民税(平成5年度)の申告受付は、2月1日(月)から3月15日(月)までです。所得税(平成4年分)の申告受付は2月16日(火)から3月15日(月)までです。ただし、還付を受けるための申告は2月1日からでも受け付けます。例年、3月に入りますと大変混雑しますのでお早めに申告をしてください。

市・都民税の申告をしなければならぬ方

- 平成5年1月1日現在、福生市に住居登録されている方、または福生市にお住まいで、次のいずれかに該当する方です。
 - ①平成4年中に所得のあった方(所得金額の多少にかかわらず申告をしていただくことになっております)で、確定申告をする必要のない方。
 - ②平成4年中に所得のなかった方で、次の(1)~(3)のいずれかに該当する方。
 - (1)ひとり暮らしの方
 - (2)他の方の扶養親族になっていない方
 - (3)他の市町村に住所がある方の扶養親族になっている方
 - ③給与所得者で給与所得以外の所得があった方。
 なお、福祉年金を受給されて



1月10日(日) 新年恒例の福生市消防団出初式が第七小学校校庭で行われ、式典の中今年も災害のない年にと願って消防団員による一斉放水が行われました。

- ③所得から控除される社会保険料(国民健康保険税や国民年金など)がわかるもの
- ④生命保険料、火災保険料を支払った方は、その控除証明書をその領収書
- ⑤多額の医療費を支払った方はその領収書

所得税の確定申告

- ◆申告受付時間
 - 3階301会議室
 - 午前8時30分~11時30分
 - 午後1時~4時30分
 - ※土曜日・日曜日・祝日は休みです。
- ◆申告受付場所
 - 商工会館(市役所東隣り)
 - 2階202会議室
 - 2月26日(金)まで
 - 3階301会議室
 - 3月1日(月)から

◆あなたの場合に戻ります
確定申告の必要のない方(サラリーマンなど)で、平成4年中に次のようなことがあれば、確定申告をすることにより源泉徴収された税金が戻ります。

- ◎多額の医療費を支払ったとき
- ◎マイホームを取得したり、増築したとき
- ◎年の途中で退職し、その後就職しなかったとき
- ◎災害、盗難または横領による被害があったとき

還付申告は、2月16日前でも受け付けていますのでお早めに申告してください。また、還付金の受け取りは口座振替をご利用ください。

確定申告説明会

- ◆譲渡所得の申告について
平成4年中に、土地・借地権や建物などの不動産、ゴルフ会
- ◆確定申告説明会
商工会では次のとおり確定申告説明会を開催いたしますのでご利用ください。
- 日時 2月1日(月)午後3時~5時
- 場所 商工会館1階研修室
問合せ 福生市商工会(☎51-2927)へ。

市役所 職員募集

- ◆職種と募集人員
技能労働職(作業員) 1名
学校事務職 2名
- ◆受験資格(国籍は問いません)
- ①技能労働職 昭和42年4月2日以降に生まれた方(25歳以下)で、高校卒業以上または卒業見込みで普通自動車運転免許証を有する方
- ②学校事務職 昭和40年4月2日以降に生まれた方(27歳以下)で、高校卒業以上または卒業見込みで女性の方
- ◆要綱と申込書の配布
期間 1月25日(月)~29日(金)
午前9時から午後4時まで

確定申告出張相談

- ◆確定申告出張相談
青梅税務署では、「確定申告出張相談」を行います。申告書の受け付けもいたしますので、お気軽にお出掛けください。
- 日時 2月23日(火)午前9時30分~午後4時
- ※受付は午後3時まで

市役所 パートタイマー募集

- ◆職種と募集人員
一般事務職 若干名
学校給食配膳業務 若干名
- ◆応募資格 市内に居住する女性で、昭和13年4月2日(54歳以下)から昭和50年4月1日(18歳以上)までに生まれた方
- ◆応募方法 履歴書一通(自筆で記入し、最近撮影した写真を貼付したもの)を文書職員課人事係(市役所本庁舎2階)に本人が持参してください。
- ◆募集期間(申込受付)
2月1日(月)~3日(水)
午前9時から午後4時まで
- ◆賃金その他勤務条件
賃金 福生市パートタイマー

申告書の送付と問合せ

確定申告書は1月30日までに、市・都民税の申告書は、2月3日ごろまでにお送りします。届かない方や、申告についてのお問い合わせは
☆市・都民税の申告については
税務課市民係(☎51-1511)へ。
☆確定申告については
青梅税務署(☎0428-22-3185)へ。

市役所 職員募集

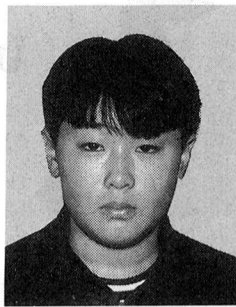
- ◆職種と募集人員
技能労働職(作業員) 1名
学校事務職 2名
- ◆受験資格(国籍は問いません)
- ①技能労働職 昭和42年4月2日以降に生まれた方(25歳以下)で、高校卒業以上または卒業見込みで普通自動車運転免許証を有する方
- ②学校事務職 昭和40年4月2日以降に生まれた方(27歳以下)で、高校卒業以上または卒業見込みで女性の方
- ◆要綱と申込書の配布
期間 1月25日(月)~29日(金)
午前9時から午後4時まで
- ◆職種と募集人員
一般事務職 若干名
学校給食配膳業務 若干名
- ◆応募資格 市内に居住する女性で、昭和13年4月2日(54歳以下)から昭和50年4月1日(18歳以上)までに生まれた方
- ◆応募方法 履歴書一通(自筆で記入し、最近撮影した写真を貼付したもの)を文書職員課人事係(市役所本庁舎2階)に本人が持参してください。
- ◆募集期間(申込受付)
2月1日(月)~3日(水)
午前9時から午後4時まで
- ◆賃金その他勤務条件
賃金 福生市パートタイマー

市役所 パートタイマー募集

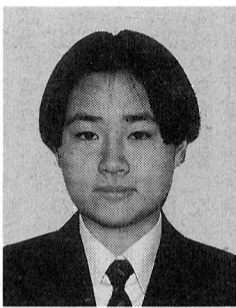
- ◆職種と募集人員
一般事務職 若干名
学校給食配膳業務 若干名
- ◆応募資格 市内に居住する女性で、昭和13年4月2日(54歳以下)から昭和50年4月1日(18歳以上)までに生まれた方
- ◆応募方法 履歴書一通(自筆で記入し、最近撮影した写真を貼付したもの)を文書職員課人事係(市役所本庁舎2階)に本人が持参してください。
- ◆募集期間(申込受付)
2月1日(月)~3日(水)
午前9時から午後4時まで
- ◆賃金その他勤務条件
賃金 福生市パートタイマー

中学生人権作文の優秀作品が決まる

全国中学生人権作文入選者が決まりました。
三多摩地区では、市町村68校から7、844編(福生市3校326編)の応募があり、福生市の優秀作文には、小林学さん(一中2年)の「電車の中で」(一中2年)の「藤井志穂さん(二中3年)の「差別をなくす思いやりの心」、大村直子さん(三中3年)の「追われる老人達」の作品が選ばれました。
なお、藤井さんの「暮しの中



▲小林 学さん (一中2年)



▲藤井志穂さん (二中3年)



▲大村直子さん (三中3年)

では一見自由で平和であるように見えるが、現実には女性というだけでセクハラ、労働賃金格差という差別を受ける。また人種差別問題についても、中学生としてどうすればよいか」ということを強く訴えた作文は、東京都大会の優秀特別賞に、大村さんの作文は三多摩地区の優秀賞に選ばれました。

私たちは、だれもが幸福で生きがいのある生活をしたいと願っています。そのためには、自分の人権とともに、他人の人権をも尊重し、お互いに相手の立場を考えて、豊かな人間関係をつくる必要があります。
お互いに思いやりの精神を忘れず、人権を尊重しあうことで、毎日楽しく暮らしていきたいものです。三作品とも人権の大切さと、身近にある人権について真剣にみつめ、考えて書かれています。

第4回 消費者セミナー

身近な 食生活を考える

私たちが毎日食べている加工食品には、いろいろな食品添加物が入っています。こういったなかで、私たちは食生活によって健康を増進させたい願望があります。そうした観点から、

西多摩衛生組合 平成5・6年度指名参加願の受付

平成5・6年度に西多摩衛生組合が発注する工事や委託業務、物品の買入れそのほかの競争入札などに参加を希望される方は、次の期間内に入札資格審査申請書(指名参加願)を提出してください。
受付期間 2月1日(月)～26日

(金) 午前9時～正午・午後1時～4時30分(土曜日・日曜日・祝日を除きます)
受付場所 西多摩衛生組合 庶務課(羽村市羽4225)
提出書類 東京都と同じ様式
問合せ 西多摩衛生組合庶務課 (☎54-2409)へ。

たばこの空き箱などを利用して創造的な作品を作るたばこパーククラフトの展示会が、次のとおり開催されます。
お誘い合わせのうえお気軽にお出かけください。
日時 1月22日(金) 午後4時～6時、23日(土) 午前10時～午後6時、24日(日) 午前10時～午後2時
場所 プチギャラリー(福生駅西口)3階展示室
問合せ 福生市たばこ増収対策協議会婦人部 石川(☎53-10007)へ。

消費者啓発員によるセミナーを開きます。皆さんお誘い合わせのうえ、ぜひご参加ください。
日程及びテーマ
・2月10日(水) 「食品添加物と食生活」
・2月12日(金) 「自然食品と健康食品」
・2月24日(水) 「合成着色料のテスト」
・2月25日(木) 「環境問題を生活から考える」
・2月26日(金) 「子供のおやつについて」

多摩のおいしいものが、所狭しと並びます。あなたのひいきの味、まだ食した事のない物、あっと驚く多摩の物産に出会える事まちがいなし。お楽しみ抽選会もあります。
ご家族おそろいでおいでください。
日時 1月29日(金)～31日(日) 午前11時～午後7時。ただし、31日は午後6時まで
場所 プチギャラリー(福生駅西口)2階物産展示場

2月の無料相談



法律相談 2月5日(金)・10日(水)・17日(水)・24日(水)
午前10時～午後3時(1人30分)
・予約制先着8人。相談日の6日前から電話で受け付けます。
☎51-1511内線218
人権身の上相談・行政相談 2月3日(水)

午後1時～4時
交通事故相談 2月18日(木) 午後1時～4時
税務相談 2月19日(金) 午後1時～4時
消費者相談 2月8日(月) 午前10時～午後3時
☎51-1511内線276
パートタイム相談 毎週火曜日 午後1時～4時
登記相談 2月4日(木) 午後1時～4時
少年相談 2月12日(金)・26日(金)
午前9時～午後5時
予約制、当日午後4時までに市民相談室(☎51-1511)

内線218)へ。相談日以外には警視庁立川少年センター(☎22-6938)へ。
※いずれの相談も、市役所1階市民相談室です。
年金相談 毎日午前8時30分～午後5時(土曜日、日曜日、祝日を除く)
場所 保険年金課年金係窓口
心配ごと相談 毎週水曜日 午後1時～4時
場所 福祉会館
心身障害者相談 2月17日(水) 午後1時～4時
場所 福祉会館
母子・寡婦相談 毎週月～金曜日 午前8時30分～午後5時
☎51-1511内線218

場所 児童課
児童相談 毎週月曜日 午前9時～正午
場所 児童課
教育相談 毎週月～金曜日 午前9時～午後4時
場所 市民体育館相談室
☎52-7711
直通☎51-7700
金融相談 2月18日(木) 午後1時30分～3時30分
場所 商工会館1階研修室 福生市商工会☎51-2927
市民相談 毎日午前8時30分～午後5時(土曜日、日曜日、祝日を除く)
場所 市民相談係 ☎51-1511内線218

大多摩物産展

多摩のおいしいものが、所狭しと並びます。あなたのひいきの味、まだ食した事のない物、あっと驚く多摩の物産に出会える事まちがいなし。お楽しみ抽選会もあります。
ご家族おそろいでおいでください。
日時 1月29日(金)～31日(日) 午前11時～午後7時。ただし、31日は午後6時まで
場所 プチギャラリー(福生駅西口)2階物産展示場

選会もあります。
ご家族おそろいでおいでください。
日時 1月29日(金)～31日(日) 午前11時～午後7時。ただし、31日は午後6時まで
場所 プチギャラリー(福生駅西口)2階物産展示場

たばこパーククラフト大会

たばこの空き箱などを利用して創造的な作品を作るたばこパーククラフトの展示会が、次のとおり開催されます。
お誘い合わせのうえお気軽にお出かけください。
日時 1月22日(金) 午後4時～6時、23日(土) 午前10時～午後6時、24日(日) 午前10時～午後2時
場所 プチギャラリー(福生駅西口)3階展示室
問合せ 福生市たばこ増収対策協議会婦人部 石川(☎53-10007)へ。

シートベルトは安全運転の第一歩

四輪車乗車中の交通事故死者の約80%がシートベルト非着用者です。この高い数字からもわかるように、シートベルトは生と死のわかれ目であるといえます。
しかし、シートベルトの着用率は年々低下傾向にあり、死亡事故の増加が心配されます。
万が一事故を起こした時に、シートベルトはあなたと同乗者の命を救うものです。
車に乗ったらずシートベルトを習慣づけましょう。

シートベルトの正しい着用方法



- ①シートは倒さず深く腰かけましょう。
 - ②ベルトは首にかけず、肩の中心部にかけてください。
 - ③ベルトは骨盤を巻くように必ず腰骨の位置で締めましょう。
 - ④ベルトはねじれないようにしましょう。
 - ⑤バックルは「カチッ」と音のするまで確実に差し込んで止めましょう。
- 「ドアしめて ベルトをしめて 気をしめて」

交通災害共済に加入しましょう 受け付けは3月1日から

交通災害共済見舞金

等級	交通災害の程度	共済見舞金
1等級	死亡	120万円
2等級	重度の後遺障害	70万円
3等級	全治11箇月以上、かつ、入院日数90日以上	28万円
4等級	全治10箇月以上、かつ、入院日数60日以上	20万円
5等級	全治8箇月以上、かつ、実治療日数63日以上	16万円
6等級	全治6箇月以上、かつ、実治療日数49日以上	12万円
7等級	全治4箇月以上、かつ、実治療日数35日以上	8万円
8等級	全治2箇月以上、かつ、実治療日数21日以上	5万円
9等級	全治1週間以上、かつ、実治療日数3日以上	3万円
10等級	全治1週間未満	1万円

東京都の全市町村が共同で運営する交通災害共済は、少ない会費で、万が一の交通事故の場合に見舞金が受けられる共済制度です。
掛金は、年額一般(高校生以上)が500円、未就学児童が400円です。平成5年度に小・中学校(私立も含む)に在学中の子さんは市で負担しますので、申し込みの必要はありません。
共済期間は平成5年4月1日から平成6年3月31日までです。
交通事故にそなえて、ご家族そろっての加入をおすすめします。なお、申し込みの受け付けは3月1日から市民課窓口で行います。
問合せ 地域防災課地域防災係 (☎51-1511内線247)へ。

市役所は毎週土曜日が休みです

2月の資源回収予定		
実施団体	実施日	地域
幸 せ 会	2月28日(日)	熊川アパート付近
南田園3丁目子供会	2月13日(土)	南田園3丁目町会
牛一育成会	日未定	牛一町会
志茂一子供会	2月7日(日)	志茂一町会
本町一町会	2月28日(日)	本町一町会
武蔵野台1丁目子供会	2月21日(日)	武蔵野台1丁目町会
2中PTA加美支部	日未定	加美地区
福生フェニックス	2月20日(土)	全 域
福生リトルサンズ	日未定	全 域
ころりん村幼稚園保護者会	日未定	全 域
鍋 二 町 会	日未定	鍋二町会
南 町 会	2月28日(日)	南 町 会
原ヶ谷戸町会	日未定	原ヶ谷戸町会
武 蔵 野 町 会	2月28日(日)	武蔵野町会

問合せ 清掃課庶務係(☎51-1511内線281)へ。
※天候等により変更する場合があります。

注 意

このごみは分別していないので
収集できません。
燃やせるごみ、燃やせないごみ、有害ごみ、資源
(ビン、缶、新聞、雑誌、ダンボール、古布など)
にきちんと分別して、それぞれ決められた日に出
し直してください。
●ダンボール箱でごみを出さないでください。
福生市役所清掃課 TEL 0425-51-1511

青色の張り紙

注 意

これは粗大ごみです。
出された方は、速やかに収集所から引上げ市役所
へ収集の依頼をしてください。
福生市役所清掃課
TEL 0425-51-1511 内線283

赤色の張り紙

**ごみ減量は分別から
きちんと分別されていない
ごみには張り紙をします。**

「資源の日」が始まってから5か月経ちましたが、
まだ燃やせるごみ・燃やせないごみ・資源がきち
んと分別されていません。収集できないごみには、
理由を書いた張り紙をしておきますので、指定さ
れた出し方で、正しく出し直してください。

注 意

これは資源です。
ビンや缶は、軽く水洗いし、新聞、雑誌、ダンボ
ール、古布は束ね「資源の日」に資源回収ステ
ーションに出し直してください。
福生市役所清掃課
TEL 0425-51-1511

緑色の張り紙

赤い羽根共同募金にご協力ありがとうございました

平成4年度赤い羽根共同募金地区別等内訳表

町会・自治会名	募金額(円)	町会・自治会名	募金額(円)
熊川住宅自治会	93,410	本町第二町会	34,200
南 町 会	96,453	本町第三町会	34,400
内 出 町 会	95,950	本町中央町会	59,100
武 蔵 野 町 会	94,450	本町第六町会	66,700
武蔵野第二町会	19,000	本町第七町会	175,500
福 東 町 会	117,348	本町第八第一町内会	188,100
南田園一丁目町会	87,800	本町第八第二町内会	145,334
鍋ヶ谷戸第一町会	170,665	武蔵野台一丁目町会	136,560
鍋ヶ谷戸第二町会	185,830	加美平住宅自治会	70,804
玉川台町会	32,020	永 田 町 会	88,450
富士見台町会	82,980	長 沢 第一町会	51,500
福 栄 町 会	26,100	長 沢 第二町会	54,200
熊川牛浜町会	145,018	加美第一町会	43,800
福生団地自治会	25,000	加美第二町会	197,949
南田園三丁目町会	70,902	ボイスカウト福生第一団	47,615
牛浜第一町会	67,100	ボイスカウト福生第二団	85,248
牛浜第二町会	123,000	ガールスカウト東京第191団	43,568
原ヶ谷戸町会	173,750	東京福生ロータリークラブ	15,272
志茂第一町会	120,400	福生市民生委員児童委員協議会	10,000
志茂第二町会	145,623	福生市役所職員他	66,482
本町第一町会	41,700	募金総額	3,629,281

昨年の10月1日から
31日までの1か月間実
施しました『赤い羽根
共同募金』に、左表の
とおり多くの善意が寄
せられました。
皆さんからの温かい
ご協力を頂きありがと
うございました。
なお、この募金は、
在宅福祉サービス、児
童・青少年の育成ボラ
ンティアの推進等、地
域福祉活動費や福祉施
設の運営、整備費等に
あてられます。

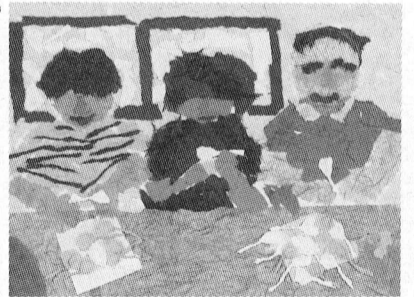
まちの話題



虚無僧姿で
募金活動

昨年の暮れ、福生市内に虚無
僧が現れる。実はこれ、市内で
尺八を愛好する琴古流竹友会の
方々が、虚無僧姿で「歳末助け
合い募金」をされた姿です。
銀座通りから駅前通り、栄通
りを尺八を吹きながら、商店な
どの軒先で募金を受け、また、
練り歩く堂々とした姿に通りが
かりの人も足を止め募金に協
力。3時間余りで集まった募金
5万9千318円は社会福祉協
議会を通じて地域の福祉活動に
役立てられました。

まちの話題



ひまわり共同作業所
「はり絵」が入選

障害を持つ方々が社会復帰を
目指して安心して働ける福生ひ
まわり共同作業所では、作業を
するかわら、美術教室や、う
たう会、料理教室など様々なこ
とに取り組んでいます。
その中で、美術教室のメンバ
ーが集団制作したはり絵「スプ
ーンの袋づめ作業」が共同作業
所全国連絡会の作品コンクール
で入賞(196点中の13点)。
「働く仲間のうた」というカレ
ンダールのページを飾っていま
す。

国民年金だより

国民年金の加入者は こんなときこんな年金が 受けられます

- 国民年金では、加入者がお年寄りになったときに受けられる「老齢基礎年金」のほか、次のような年金が受けられます。
- ◎障害基礎年金 日常生活に著しく支障のある障害者になつたとき
- ◎遺族基礎年金 国民年金に加

入中の夫を亡くした妻が18歳未満の子(障害のある子は20歳未満)と一緒に生活しているときなど

◎寡婦年金 第一号被保険者(自営業など)で資格期間を満した夫が年金を受けずに亡くなったとき、結婚期間が10年以上ある妻が60歳から65歳までの5年間受けられます。なお、保険料を納めた期間などが一定の条件に該当しないと、きは、これらの年金は受けられません。

問合せ 保険年金課年金係(☎51-1511内線273)へ。

青少年問題

講演会

日時 2月19日(金)午後7時
30分
場所 市民会館小ホール
※入場無料
講師 石橋博(福生市教育委員
会指導主事)
△テーマV「福生市における
生活指導上の現状と課題」
主催 福生市青少年問題地区委
員長会
問合せ 社会教育課社会教育係
(☎52-5511)へ。

小児科医からの アドバイス

『真弓定夫講演会』

現代の食生活や社会環境の中
で私たち大人は子どもに何がで
きるのか。「自然流育児のすず
め」の著者、真弓定夫氏の講演
会です。
日時 2月6日(土)午後2時
～4時
場所 田園会館
申込み・問合せ 出席希望の方
は1月23日(土)までに福生
ココロジの会 滝下(☎52-
18898)・井上(☎53-
8260)へ。

TAMA5いふ21 多摩川夢づくり大賞作品募集

人々が多摩川に夢や想像を広
げ、親しまれる河川空間の利用
法をさぐるため、各世代の方々
からアイデアを募集します。

◆応募期限
・一般、専門の部 7月31日
・児童の部 3月31日

◆募集内容
①一般の部(一つの案につきパ
ネル1枚。解説を添付)
△対象V都内在住・在勤・在
学の方△テーマV新しい多摩
川の未来景観△形式V絵画・
イラスト(B2～B3サイズ)
②専門の部(一つの案につきパ
ネル3枚以内)
△対象V都内小学校児童(グ
ループ応募)△テーマV21世
紀の多摩川の夢△形式V一次
・文章審査(800字程度)、
2次・1次審査通過グループ
によるパネル絵画(B全パネ
ル3枚以内)
*各重複点数の応募が可能です

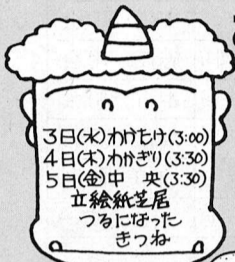
◆賞
①一般の部 大賞1点、入賞2
点、佳作5点
②専門の部 グランプリ1点、
入賞2点
③児童の部 大賞1点、入賞2
点、佳作5点
*作品の表彰、発表会を10月23
日(土)に狛江市西河原公民
館で行います。
問合せ・応募先 〒191立川市緑
町3233-2TAMARAい
ふ21協会(東京都立川地域
防災センター内) ☎21-01
00へ。

◆中央図書館 ☎53-3111
◆わかたけ分館 ☎51-0083
◆わかぎり分館 ☎52-7421

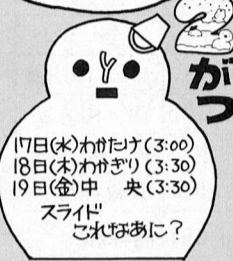
図書館だより

◆中央図書館 ☎53-3111
◆わかたけ分館 ☎51-0083
◆わかぎり分館 ☎52-7421

おはなしかい



10日(木)わかたけ(3:00)
12日(金)中 央(3:30)
パネリアター
アレーメンの
おんがくたい



24日(木)わかたけ(3:00)
25日(木)わかぎり(3:30)
26日(金)中 央(3:30)
工作
おひなさま



17日(木)わかたけ(3:00)
18日(木)わかぎり(3:30)
19日(金)中 央(3:30)
スライド
こればあに?

としょかん おたのしみ会

♪ み～んなあつまれ ♪
うたってあそぼ!!
Part 2

うたのお兄さん再び登場ノ大
好評だった昨年につづき、今回
はメンバー一新、楽しい舞台を
おみせします。親子一緒に、大
きな声でうたいませんか!!

日時・場所
☆1月30日(土)
午後2時～ わかたけ分館
☆1月31日(日)
午前11時～ 中央図書館
午後2時～ わかぎり分館
出演 国立音楽大学男性合唱団
対象 幼児から
定員 各館70人
問合せ 各図書館へ。

初心者ゴルフ教室

期間 2月15日(月)～4月1
日(木) 毎週月曜コース、木
曜コース 各全7回
時間 午後7時～8時30分
場所 羽村グリーンゴルフ
対象 市内在住、在勤の初心者
定員 各コースとも15人
参加費 16,000円(施設
使用料、指導料)。なお、途
中で休んだ場合の費用はおよ
返してきません。
講師 川口春義プロ
申込み 往復ハガキに教室名、
コース、経験月数、クラブの
有無、住所、氏名、年齢、性
別、電話番号を記入のうえ、
〒197福生市北田園2-9-1
教育委員会社会教育課社会体

育係へお申し込みください。
1月26日(火)の消印まで有
効とします。
なお、定員を超えた場合は
責任抽選により決定します。

会員募集

大正琴を 始めてみませんか

今、大正琴がひそかなブーム
になっていきます。若い方から
年配の方まで、わずかな時間と
練習で弾けるように講習会を開
きます。楽譜が読めなくても、
大正琴をお持ちでなくてもお氣
軽においでください。
日時 2月7日(日) 午前10時
～午後3時
場所 白梅会館会議室
問合せ 金子(☎51-1632)
・天野(☎51-5437)へ。

郷土資料室 だより

企画展示 長沢遺跡と勝坂式土器展

長沢遺跡第八次調査出土遺物展を中心
展示期間 2月2日～3月30日
(月曜、祝日、月末日及び3月2日～14日は休館)

2月2日より開催する「長沢
遺跡と勝坂式土器展」に先が
け、縄文式土器の名称の読み方
と主な展示資料について解説し
ます。

まず土器の名称については、
ひとくちに縄文式土器と言っ
ても形や文様の施した等が千差
万別なので、一般的に二段階の
レベルに基づいて名称をつけ
ています。つまり現代で言うところ
の皿や茶碗などのようにおほ
まかな土器の形をとらえた「形」
と、いわゆる「有田焼き」、「益
子焼き」と言うように土器の産
地や年代によって異なる文様や
細かな造形による「式」の二つ
で区別してとらえています。さ
らに細かく区別した方法もある
のですが、専門的になってくる
のでここでは触れません。
次に今回展示をする資料の一
部を紹介します。

勝坂式深鉢形土器

(長沢遺跡出土)



深鉢はあらゆる土器の中で最
も数多くみられる「形」で、円

勝坂式浅鉢形土器

(長沢遺跡出土)



浅鉢はおよそ口の直径より背
丈の短い器を指し、縄文時代早
期にはあまりみられず、その後
徐々に現れます。用途について
は個々の大きさや形によって区
別があると思われませんが、おそ
らく煮たぎの他に、大きなもの
は盛り皿やこね鉢等として、小

顔面把手・蛇体把手

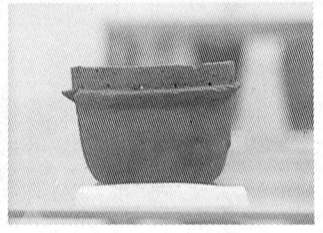
(長沢遺跡出土)



さなものは銘々の茶わんとし
使われていたのでしょうか。
この土器は長沢遺跡第一次調
査の出土品ですが、器形にすぐ
れ、また欠損部分のない完全な
形に復元されたことから市の指
定文化財になっています。

勝坂式有孔罎付土器

(昭島市西上遺跡出土)

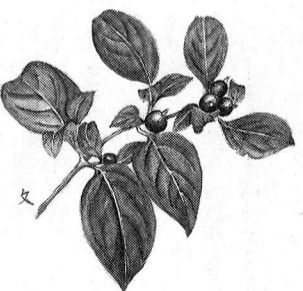


縄文時代の遺物の中には、実
用性とはかけ離れ、その精神世
界を反映したものが多く見受け
られます。顔面把手や蛇体把手
は主に勝坂式土器に見られる装
飾ですが、これらもやはり何ら
かの精神的な、おそろくは呪術
的な意味をもっているものと思
われます。と言うのも一つの遺
跡から出土する土器全体の数か
らすれば極めてまれであり、日
常的に使用したものとは考えに
く、現代で言う結婚式や成人
式といった非日常的な儀式の際
に使用していたと考えられま
す。

身近の野草

(54)
すいかずら
(実)
すいかずら科

花の姿をお約束のまま、果
たせませんでした。晩秋のまだ
あまり寒くならぬころ、みど
り色のものと黒くなったもの
と、艶のある実が美しくて絵
にいたしました。
いろいろ見て歩いて来た私
ですが、この実とは初めての
出会いでした。

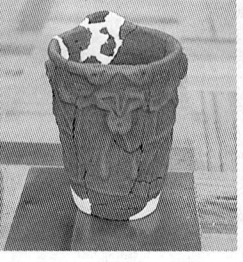


すいかずらの花は中に蜜が
あって虫がよく蜜を吸いに來
るので「吸葛」と名付けられ
たそうで、花を抜いて付根を
なめてみたことがあります
その甘さは良い香りと共に魅
力的でした。
今年こそ花のころ、絵にし
たい。

文と画 佐藤文字

勝坂式人体文土器

(国立市南養寺遺跡出土)



異なった特徴があります。
用途については醸造具説、太
鼓説、種子保存容器説等があり
ます。醸造具説ではこの土器の
孔を酒が発酵する際のガス抜き
孔だとし、加えてこの土器の中
からヤマブドウの種子が見つか
ったことをあわせて、縄文時代
に果実酒などを作ったことを想
定しています。しかし、長沢遺
跡で出土した有孔罎付土器は孔
が内部に通じておらず、ガス抜
きの用をなしません。孔がガス
抜き以外の機能を有するものと
ならば、太鼓の皮を張るための
ものだとする太鼓説も有力でし
ょう。
この土器は長沢遺跡の出土遺
物ではなく、長沢遺跡と同じ勝
坂期の昭島市西上遺跡で出土し
たものですが、この形の土器と
しては近隣でも有数の優れた資
料として評価されていることか
ら参考資料として展示します。

市役所は毎週土曜日が休みです

公民館の教室と講座

公民館本館 17711
梅林会館 3624
白松会館 535252
3454

婦人学級

40歳から
どう生きるのか

人生80歳時代、女性の40代はその折り返し点。専業主婦より働いている婦人がはるかに多くなった現在でも、家事に、仕事に、そして看取りまで、女の働きは二重、三重の重みが……。女は親の老い、夫の老い、そして自分自身の老いと、三度老いを迎えると言われています。女性のライフ・スタイルが大きく変わっていく中で、改めて自立した女性の生き方を考えて行きます。

講師 富永静江氏(白梅女子大学教授)他
定員 20人
申込み・問合せ 松林会館へ。

教育講座

改めて教育を見直す
「戦後教育の歩みから」

教育問題がさまざまに語られている今日、改めて、戦後の教育の歩みをふり返ってみませんか。自分の受けてきた教育をふり返りながら、今日の教育問題の解決への糸口を考えます。

日時 1月29日(土)3月5日(日) 毎週金曜日 午後2時~4時 全6回
場所 松林会館
講師 徳武敏夫氏(法政大学講師)他
申込み・問合せ 松林会館へ。

地域福祉講座

豊かな地域福祉の
可能性を求めて

急激にすすむ高齢化社会、老後の生活保障の不安、一人暮らし、健康の不安、寝たきり老人や障害者を支える介護の問題、未整備な社会システム等さまざまな課題があります。高齢者や障害者も安心して暮らせる福祉の課題を一緒に考えて行きませんか。

日時 1月28日(土)3月18日(木) 曜日 午後7時30分~9時30分 全6回
場所 松林会館
講師 宮島敏氏(法政大学講師)・川崎市高齢者福祉総合センター(所長)他
申込み・問合せ 松林会館へ。

市民大学

歴史コース

「日本の現代とアジア」

19世紀末から20世紀にかけての国際的条件の中で、植民地化をまねがれた日本の現代は同時にアジアとの関係をぬぎに語れませんでした。日本の近代化の歩みとアジアの関係を改めて考えて行きませんか。

日時 1月30日(土)3月27日(日) 毎週土曜日 午前10時~正午 全9回
場所 松林会館
講師 川村善二郎氏(東京経済大学教授・歴史学者)
定員 20人
申込み 松林会館へ。

松林ホームシアター

「ジャングル大帝(約束)」
「くまのプーさん(イイヨのおたんじょう日)」

日時 1月30日(土)午後3時~4時
場所 松林会館 ※入場無料
問合せ 松林会館へ。

白梅親子映画会

「キャプテン翼」
「宿命のライバル」

少年サッカー大会予選でぶつかり合う大空翼と日向小次郎。ライバル同士の決着は……。

第101回 市民名画劇場「波止場」

暴力の脅威に支配されたニューヨーク港を舞台に、美しい女性の愛情にめざめた青年が、強大な悪におしつぶされた人々の中に立ち上がり、波止場ボスト対決する。

▽監督 エリア・カザン
▽主演 マーロン・ブランド
日時 1月30日(土)午後2時

公民館

おたのしみ映画会

「ムーミン」
「スナフキンが帰ってきた」
「はばたけペガサス」

今回の映画は心温まるムーミンの作品2本を上映します。ご家族どうぞ。

日時 2月6日(土) 午前11時、午後2時の2回上映(上映時間1時間)
場所 公民館視聴覚室
※入場無料
問合せ 公民館へ。

プチ・バレンタイン

チョコを作ろう

かわいいプチチョコを作って大好きな人にプレゼントしよう。

日時 2月6日(土)午後2時30分~4時30分
場所 田園会館
対象 小学1、2年生
定員 先着25人
費用 材料費実費
申込み 1月22日(金)から。

バレンタイン

チョコを作ろう

バレンタインデーにプレゼントするチョコレート菓子を作ってみよう。

日時 2月10日(水)午後2時30分~4時30分
場所 田園会館
対象 小学3年生~中学生
申込み 1月22日(金)から。

田園会館コーナー

申込み・問合せ 52-3133へ。

おにの顔をしよう
自分だけのおにの顔を自分で豆まきをしよう。
日時 1月30日(土)午後2時30分~4時30分
場所 田園会館
対象 小学生
定員 先着15人
費用 材料費実費
申込み 1月22日(金)から。

親子であそぼう

今日は「なわとび、ゴムとび」とんであそぼうです。
日時 1月23日(土)午前11時~11時30分
場所 田園会館
対象 幼児と父親・母親
※当日直接おいでください。

市民会館催し物インフォメーション

福生寄席

桂枝雀独演会

日時 2月23日(火)午後6時30分開演
場所 市民会館大ホール
出演者(演目) 桂枝雀(宿替え・かぜうどん)、桂出丸(みかんや)、桂雀司(鳥屋坊主)、桂米二(貧乏花見)

入場料 全席指定2,000円
好評発売中※入場小学生以上

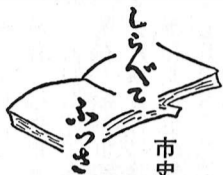
「ふっさ春の第九演奏会」

▽指揮 手塚幸紀▽ソリスト 前澤悦子(ソプラノ)、青木美稚子(アルト)、藤原章雄(テノール)、松本進(バス)▽オーケストラ 新日本フィルハーモニー交響楽団▽合唱 ぶっさ

プレイガイド

市民会館 ☎52-1711
市役所市民相談係 ☎51-1511
かたばみ楽器 ☎51-0038
西友福生店 ☎52-5111
西友河辺店 ☎0428-24-6711
井上商店(五日市町) ☎96-1533
セツプロモーション ☎53-8958

電話予約・問合せ 市民会館 ☎52-1711へ。



市史編集専門委員 北原 進

横浜開港と職人の手間賃

「近ごろは物価も高くなったと申せ、職人の手間賃が特に上り際限もない。今後次のように値下げする。」



▲樋職人

する。チップはなし。」
こんな申し合わせに、福生村の職人たちは一同なつ印しました。申し合わせというより、上から指導された協定値段だったと思われまふ。あと二年で明治になる、慶応二年(一八六六)

大工(一日) 銀四匁五分
左官 銀五匁
おけ屋・たたみ屋 銀四匁
やねふき 金一朱
農業日雇い 銭三〇〇文
ただし、農繁期は百文増しと

正月のことでした。
横浜が開港してしばらくすると、ものすごいインフレーションにわが国は見舞われました。金と銀との交換レートが、外国と三倍も違っていたため、外国

2月の休日診療所

2月の休日診療所の開設日及び開設場所(開設医療機関)は、次のとおりです。

- 2月11日(祝)並木歯科医院
所在 羽村市 54-3788
- 2月14日(日)本田歯科医院
所在 羽村市 54-5902
- 2月21日(日)中野歯科医院
所在 羽村市 54-7053
- 2月28日(日)五の神歯科医院
所在 羽村市 54-4615

- ▽ 開設場所 健康センター
52-0099
- ▽ 診療時間 午前9時～正午
午後1時～5時

- 開設日 毎休日
- ▽ 開設場所 健康センター

- 開設日 毎休日
- ▽ 開設場所 健康センター

- 開設日 毎休日
- ▽ 開設場所 健康センター

- 開設日 毎休日
- ▽ 開設場所 健康センター

- 開設日 毎休日
- ▽ 開設場所 健康センター

- 開設日 毎休日
- ▽ 開設場所 健康センター

- 開設日 毎休日
- ▽ 開設場所 健康センター

- 開設日 毎休日
- ▽ 開設場所 健康センター

- 開設日 毎休日
- ▽ 開設場所 健康センター

- 開設日 毎休日
- ▽ 開設場所 健康センター

- 開設日 毎休日
- ▽ 開設場所 健康センター

- 2月11日(祝)並木歯科医院
所在 羽村市 54-3788
- 2月14日(日)本田歯科医院
所在 羽村市 54-5902
- 2月21日(日)中野歯科医院
所在 羽村市 54-7053
- 2月28日(日)五の神歯科医院
所在 羽村市 54-4615

- ▽ 開設場所 健康センター
52-0099
- ▽ 診療時間 午前9時～正午
午後1時～5時

- 開設日 毎休日
- ▽ 開設場所 健康センター

- 開設日 毎休日
- ▽ 開設場所 健康センター

- 開設日 毎休日
- ▽ 開設場所 健康センター

- 開設日 毎休日
- ▽ 開設場所 健康センター

- 開設日 毎休日
- ▽ 開設場所 健康センター

- 開設日 毎休日
- ▽ 開設場所 健康センター

- 開設日 毎休日
- ▽ 開設場所 健康センター

- 開設日 毎休日
- ▽ 開設場所 健康センター

- 開設日 毎休日
- ▽ 開設場所 健康センター

- 開設日 毎休日
- ▽ 開設場所 健康センター

- 開設日 毎休日
- ▽ 開設場所 健康センター

- 開設日 毎休日
- ▽ 開設場所 健康センター

- 開設日 毎休日
- ▽ 開設場所 健康センター

健康相談

- ①日時 2月4日・18日・25日の木曜日 午前9時30分～11時
- 場所 市役所1階ロビー及び相談室
- 相談者 医師、保健婦及び栄養士

胃がん検診

- 日時 2月2日・9日・16日の火曜日 午前9時～10時
- 場所 福生保健所
- 対象者 市内在住の35歳以上の方

育児学級

- ◇第1日目「育児教室」
日時 2月10日(水) 午前10時～正午
- 場所 健康センター
- 内容 ①子育ての話と座談会
②家族計画について

健康食教室

- 日時・場所 2月15日(月) 午前10時～正午 (健康センター)
- 2月18日(木) 午後1時30分～3時30分 (市民会館)
- テーマ 健康が気になる年ごろ、食生活は大丈夫?
- 対象者 市内在住で、両日とも参加できる方
- 定員 20人
- 講師 保健婦及び栄養士
- 持参するもの 筆記用具
- 申込み・問合せ 1月22日(金)から健康センター(51-1511内線323)へ。

母子衛生行事

- 3か月児健診 2月16日(火)
該当児 平成4年10月生まれのお子さん
- 6か月児健診 2月9日(火)
該当児 平成4年8月生まれのお子さん
- 9か月児健診 2月12日(金)
該当児 平成4年5月生まれのお子さん
- 1歳6か月児健診 2月24日(水)
該当児 平成3年7月生まれのお子さん
- 3歳児健診 2月2日(火)
該当児 平成2年1月生まれのお子さん

ホルモン療法について

最近、テレビ、週刊誌などでホルモン療法による更年期障害の治療や、老化防止効果が紹介され多くの女性の関心を集めています。

マスコミによる健康知識の普及と関心の高さに驚かされますが、どうも良い面だけが強調され、副作用とか誤用・乱用による不正性器出血とか、性器癌の発生にあまり関心が払われないのではと、不安を感じる医師もいます。

確かにエストロゲン(女性ホルモン)の服用は閉経前後

の不快感、例えば発汗、のぼせ、腫の弾力性低下による性交痛、あるいは月経前に一部の女性が経験するイライラ、情緒不安定、不眠、憂うつなどを劇的に改善することがあります。

また、閉経後に大体1年間に1、

の不快な症状、例えば発汗、のぼせ、腫の弾力性低下による性交痛、あるいは月経前に一部の女性が経験するイライラ、情緒不安定、不眠、憂うつなどを劇的に改善することがあります。

また、閉経後に大体1年間に1、

の不快な症状、例えば発汗、のぼせ、腫の弾力性低下による性交痛、あるいは月経前に一部の女性が経験するイライラ、情緒不安定、不眠、憂うつなどを劇的に改善することがあります。

また、閉経後に大体1年間に1、

献血

- 日時 2月12日(金) 午前10時～正午・午後1時～3時30分
- 場所 市役所前庭
- 対象者 満16歳から満64歳の方で、前回の献血から4週間以上経過している方
- ◎希望される方は400ml献血もできます。(満18歳から64歳の方で、体重50kg以上、前回の献血から男子は12週間以上、女子は16週間以上経過している方)
- なお、年間総採血量は男子1,200ml、女子は800ml以内です。
- 問合せ 八王子血液センター(5042644・3571)へ。

特別疾病患者福祉手当

- 支給要件 市内に居住し、東京都から発行された①の医療券(左表に該当するもの)をお持ちの方
- 支給制限 次の手当を受けている方及び施設に入所されている場合は支給できません
- ◎福生市児童育成手当の障害手当
- ◎福生市重度心身障害者福祉手当
- ◎福生市中心身障害者福祉手当
- ◎市の規則で定める施設に入所

番号	特 殊 疾 病 名	番号	特 殊 疾 病 名
1	パーキンソン病	27	特発性拡張型(うつ血型)心筋症
2	多発性硬化症	28	慢性肝炎
3	重症筋無力症	29	肝硬変・ヘパトーム
4	全身性エリテマトーデス	30	点頭てんかん
5	スモン	31	リビド低血圧(悪性腎硬化症)
6	再生不良性貧血	32	悪性高血圧(悪性腎硬化症)
7	サルコイドーシス	33	人工透析を必要とする腎不全
8	筋萎縮性側索硬化症	34	先天性血液凝固因子欠乏症
9	汎発性強皮症	35	ネフローゼ症候群
10	皮膚筋炎・多発性筋炎	36	母斑病
11	特発性血小板減少性紫斑病	37	シェーグレン症候群
12	結節性動脈周囲炎	38	シャイ・ドレーガー症候群
13	潰瘍性大腸炎	39	多発性囊胞腎
14	高安病	40	表皮水疱症(接合部型及び栄養障害型)
15	ビュルガー病(パージャヤ病)	41	特発性門脈圧亢進症
16	天疱瘡	42	脳泡性乾癬
17	脊髄小脳変性症	43	ミオトニー症候群
18	クローン病	44	広範脊柱管狭窄症
19	劇症肝炎	45	好酸球増多症候群
20	悪性関節リウマチ	46	原発性胆汁性肝硬変
21	パーキンソン病	47	強直性脊髄炎
22	アミロイドーシス(原発性アミロイド症)	48	重症急性膵炎
23	後縦帯骨化症	49	特発性大腿骨頭壊死症
24	ハンチントン病	50	進行性核上性麻痺
25	ウィリス輪閉塞症	51	びまん性汎細気管支炎
26	ウエゲナー肉芽腫症	52	混合性結合組織病

保育・栄養相談

- ①日時 2月12日(金)
△受付 午後1時30分～3時
- ②日時 2月24日(水)
△受付 午前9時30分～10時30分
- 場所 健康センター
- 内容 保育全般と家族計画
- 問合せ 福生保健所(51-0811)か健康センター(51-1511内線323)へ。

母子衛生行事

- 3か月児健診 2月16日(火)
該当児 平成4年10月生まれのお子さん
- 6か月児健診 2月9日(火)
該当児 平成4年8月生まれのお子さん
- 9か月児健診 2月12日(金)
該当児 平成4年5月生まれのお子さん
- 1歳6か月児健診 2月24日(水)
該当児 平成3年7月生まれのお子さん
- 3歳児健診 2月2日(火)
該当児 平成2年1月生まれのお子さん

ホルモン療法について

このように女性ホルモンの効果はホルモン分泌の低下に基づく症状に絶大な効果があります。乱用・誤用による危険もあるため、投与前の専門医による癌検診をはじめ各種のチェックと投与中の定期健診が望ましいでしょう。

文責 岡村医師

子宮内膜症(子宮体部癌)を増加させる説もありましたが、卵巣から分泌される黄体ホルモン(プロゲステロン)を併用内服すれば、逆にホルモン療法を行わなかった女性達より服用女性達の方が乳癌や子宮体部癌の発生が少なかったデータが出ています。

子宮内膜症(子宮体部癌)を増加させる説もありましたが、卵巣から分泌される黄体ホルモン(プロゲステロン)を併用内服すれば、逆にホルモン療法を行わなかった女性達より服用女性達の方が乳癌や子宮体部癌の発生が少なかったデータが出ています。

子宮内膜症(子宮体部癌)を増加させる説もありましたが、卵巣から分泌される黄体ホルモン(プロゲステロン)を併用内服すれば、逆にホルモン療法を行わなかった女性達より服用女性達の方が乳癌や子宮体部癌の発生が少なかったデータが出ています。

子宮内膜症(子宮体部癌)を増加させる説もありましたが、卵巣から分泌される黄体ホルモン(プロゲステロン)を併用内服すれば、逆にホルモン療法を行わなかった女性達より服用女性達の方が乳癌や子宮体部癌の発生が少なかったデータが出ています。