

(平成4年12月1日現在)

人口	60,672人
男	30,918人
女	29,754人
世帯数	23,974



発行 福生市
〒197 東京都福生市本町5
編集 市長公室秘書広報課
市役所の代表電話番号
☎ 0425-51-1511

年末・年始の市役所の業務

年末は混雑します ご用件はお早めに



年末の市役所の業務は、12月28日(月)で終了いたします。29日(火)から1月3日(日)までは休みとなります。年始は1月4日(月)から平常どおり行います。なお、他の施設については、次のとおりです。お知らせします。



大盛況 福祉バザー 12月6日(日)

社会福祉事業に役立てるために行われる年末恒例の福祉バザーが福祉会館で開催されました。会館前は、朝早くから長蛇の列ができ、用意された品物もまたたく間に売り切れるほどの大盛況。ご協力大変ありがとうございました。

- 市民会館・公民館**
松林分館・白梅分館
年末は、12月28日(月)午後5時まで業務を行います。29日(火)から1月4日(月)までは休館となります。年始は、1月5日(火)から平常どおり開館します。
- 図書館・郷土資料室**
わかぎり分館
年末は、12月28日(月)まで利用できます。29日(火)から1月4日(月)までは休館となります。1月5日(火)は館内整理のため利用できません。年始は1月6日(水)から平常どおり開館します。
- 市民体育館・熊川体育館**
年末は、12月28日(月)午後5時まで利用できます。29日(火)から1月4日(月)までは休館となります。年始は、1月5日(火)から平常どおり開館します。
- 屋外体育施設の休場日**
◇加美平野球場・市営競技場

年末・年始のごみ収集は、12月28日(月)で終了いたします。29日(火)から1月3日(日)までは休館となります。年始は、1月4日(月)から平常どおり行います。なお、一部の地域では5日に収集できず翌日に回る場合もありますので、ご承知おきください。

年末をひかえ、一年で最もごみの量が増える時期になりました。年末年始のごみ収集予定は下表のとおりです。大掃除等は計画的に行い収集にご協力ください。また、新聞や雑誌等の紙類は、燃やせるごみの日には出さず、町会等で行っている資源集団回収や「資源の日」に出していただくようお願いいたします。

年末・年始用
ごみ袋を配布
清掃課(市役所1階)の窓口で直接配布します。
配布期間は12月16日(水)から12月28日(月)の午前8時30分から午後5時まで。ただし、

ごみの出し方
ごみはきちんと分別して出すようにしましょう。分別されないごみは回収できませんので、張り紙をしてその場に置いておきます。

毎月1日発行の『広報ふっさ』は1月に限り4日の発行となりますのでお知らせします。

ご存じですか
ごみの分別の仕方については、ご家庭に配布しました「ごみの出し方」のチラシを参考にしてください。お持ちでない方には、市役所清掃課の窓口、もしくは市民会館、図書館等の市の公共施設で配布しています。

- 福東総合グラウンド・各テニスコート**
12月28日(月)～1月4日(月)
12月1日(火)～3月31日(水)
◇福生野球場・田園野球場
12月1日(火)～3月31日(水)
◇学校体育施設
12月26日(土)～1月7日(木)
- 地域会館**
◇扶桑会館・かえで会館・松林会館・白梅会館・わかぎり会館・わかたけ分館
年末は、12月28日(月)午後5時まで利用できます。29日(火)から1月4日(月)までは休館となります。年始は、1月5日(火)から平常どおり開館します。
- 福生市社会福祉協議会事務局**
年末は、12月28日(月)で終了し、29日(火)から1月3日(日)までは休みとなります。年始は1月4日(月)から平常どおり行います。
- 福生市シルバー人材センター事務局**
年末は、12月28日(月)で終了し、29日(火)から1月3日(日)までは休みとなります。年始は1月4日(月)から平常どおり行います。

プチギャラリー
年末は、12月28日(月)午後5時まで利用できます。29日(火)から1月4日(月)までは休館となります。年始は、1月5日(火)から平常どおり開館します。

瑞穂斎場
火葬業務の取り扱いについて
年末の火葬業務は、12月30日(水)の午前11時30分まで終了します。年始は、1月4日(月)から平常どおり業務を行います。ただし、火葬申込みの受付のみ、1月3日(日)の午前9時から正午まで瑞穂斎場組合事務所(☎57-0064)で行います。

種類	年 末	年 始
燃やせるごみ	12月30日(木)まで ※23日(日)は収集しません	平成5年 1月5日(火)から
燃やせないごみ	12月22日(火)まで 23日(水) 24日(木) 25日(金)	平成5年 1月5日(火)から
有害ごみ		6日(水)
火曜地区		7日(木)
水曜地区		8日(金)
資源	12月22日(火)まで 23日(水) 24日(木) 25日(金)	平成5年 1月12日(火)から
火曜地区		13日(水)
水曜地区		7日(木)
金曜地区		8日(金)
粗大ごみ	12月30日(木)まで (12月22日(火)までに受け付けたもの)	平成5年 1月4日(月)から
し尿 浄化槽	12月28日(月)まで (12月21日(木)までに受け付けたもの)	平成5年 1月6日(火)から

開設日	開設 医 療 機 関	
	昼間(午前9時～正午・午後1時～5時)	準夜(午後5時～10時)
12月29日(火)	福生クリニック ☎51-2312 〈所在〉福生市加美平3-35-13	福生クリニック ☎51-2312 〈所在〉福生市加美平3-35-13
30日(水)	多満ビル診療所 ☎53-1471 〈所在〉福生市熊川1708	高沢病院 ☎56-2311 〈所在〉瑞穂町二本木722-1
31日(木)	山口外科医院 ☎53-1177 〈所在〉福生市志茂233	山口外科医院 ☎53-1177 〈所在〉福生市志茂233
1月1日(金)	大聖病院 ☎51-1311 〈所在〉福生市福生871	羽村市平日夜間急患センター ☎55-9999 〈所在〉羽村市緑ヶ丘5-1-2
2日(土)	渡辺医院 ☎53-0815 〈所在〉福生市熊川452	渡辺医院 ☎53-0815 〈所在〉福生市熊川452
3日(日)	大聖病院 ☎51-1311 〈所在〉福生市福生871	羽村市平日夜間急患センター ☎55-9999 〈所在〉羽村市緑ヶ丘5-1-2



成人式のご案内

1月15日は「成人の日」です。市では成人となられる方々を励まし、お祝いするために次のとおり「成人式」を行います。

該当者(昭和47年4月2日か

ら昭和48年4月1日までに生まれた方)には、1月8日(金)ごろまでに案内状を送りいたします。

日時 1月15日(祝)午前10時30分受付開始 午前11時開式

場所 市民会館大ホール

なお、都合により成人式に出席できない方には記念品をお渡しいたしますので、1月18日(月)から2月26日(金)まで(土曜日、日曜日、祝日を除く)の午前8時30分から午後5時までに教育委員会社会教育課(市民体育館内)においてください。

問合せ 社会教育課社会教育係(☎52-5511)へ。

紙箱 これも資源です

靴・ワイシャツ・菓子・ティッシュペーパーなどの紙箱、その他いろいろなものの包装材料として多く使われているボール紙も貴重な資源です。

食べ終わったり、使い終わった箱などを、小さいからとそのままごみ箱に「ポイ」していませんか。このような箱とトイレトーパーを交換します。

日時 1月21日(木)・22日(金) 午前9時～午後4時

場所 市役所玄関前

交換内容 靴・ワイシャツ・菓子・チョコレート・キャラメル・ク

ティッシュペーパー・菓子などの空箱をトーパーと交換します。

ツキキ・ティッシュペーパーなどの空箱10箱とトーパー1巻。ただし、1人3巻まで。空箱の大きさは問いません。なお、テープやビニールなどを取り、平らにのばしてください。

★空箱をリサイクルすると
①ごみ減量になります
②エネルギーの節約になります
③緑や森林を守ります

このようにどんな小さな物でも、ちょっととした心づかいで大きな効果を得ることができま

学校指定通知書

(入学通知書)を お送りします

平成5年4月に小学校へ入学されるお子さんに、教育委員会から学校指定通知書(入学通知書)をお送りします。

平成5年4月1日までに生まれた方で、学校指定通知書には、お子さんの入学される学校名が書いてあります。なお、1月29日(金)までに、学校指定通知書が届かない方は、教育委員会庶務課学務係(市民体育館内☎52-7711)へお問い合わせください。

工業統計調査 石油等消費構造統計調査にご協力を

工業の実態を明らかにし、工業に関する施策の基礎資料を得ることを目的とした工業統計調査と、石油を中心とするエネルギー消費の実態を明らかにし、石油等の消費に関する施策の基礎資料を得ることを目的とした石油等消費構造統計調査が行われます。

1月中旬から下旬にかけて、約100の事業所に調査員が伺いますので、ご協力をお願いします。

問合せ 庶務課庶務係(☎51-1511内線251)へ。

指名参加願いの受付 1月13日(水)から 29日(金)まで

平成5年4月1日から平成7年3月31日までの2年間、福生市が発注する工事の請負、設計などの委託、物品の購入などの指名競争入札等に参加を希望する方は、次の方法で指名競争入札等申請書を提出してください。

申請期間 平成5年1月13日(水)～29日(金) 午前9時～正午・午後1時～4時30分

ただし、土曜日・日曜日・祝日は除きます。

申請場所 商工会館202会議

1月の無料相談



法律相談 1月8日(金)・13日(水)・20日(水)・27日(水) 午前10時～午後3時(1人30分)

予約制先着8人。相談日の6日前から電話で受け付けます。

☎51-1511内線218

人権の上相談・行政相談 1月6日(水)

☎51-1511内線228

生産緑地地区が 決定しました

生産緑地地区(指定農地)については、この度、東京都知事の承認を受けて、福生都市計画生産

緑地地区として48地区6・6ヘクタールを決定(平成4年11月20日福生市告示第61号)いたしましたのでお知らせします。

この指定農地の所有者で、申請時から現在までの間に、所有権移転(相続等)や分筆、あるいは農地以外の利用等に変更があった場合には都市計画課都市計画係(☎51-1511内線352)までご連絡ください。

申請方法

①申請書の様式は東京都に準じます。ただし、建設業の方は経営事項審査申請書(東京都の受付印のあるもの)の写しを添付してください。

②市内に営業所がある場合で法人の場合は、前年度の事業年度分にかかる法人市民税、平成3年度の固定資産税の納税証明書。個人の場合は、平成3年度の市・都民税、固定資産税の納税証明書を添付してください。

③引き続き1年以上その事業を営んでいること。ただし、法人の場合においてその代表者が1年以上同一の事業に従事した者であるときは、この限りではありません。

※申請書の用紙は、福生市商工会にも用意してあります。問合せ 財政課契約係(☎51-1511内線228)へ。

市役所は毎週土曜日が休みです

消防団出初式



新年恒例の福生市消防団出初式が行われます。

当日は、出初式の合図として午前8時30分にサイレンを鳴らします。火災と間違えないようにご注意ください。

日時 1月10日(日)午前10時 場所 福生第七小学校校庭 (雨天の場合は同校体育館)

郵便局からの お知らせ

郵便局では12月15日から年賀状の受付を行っています。

なるべく12月24日までにお願いします。

年末遅く出されずと、元旦に届かない場合があります。

一郵便局

リサイクルさせよう限りある資源 1月の資源回収予定

実施団体	実施日	地域
青少協福栄支部	1月10日(日)	福栄町会
南田園3丁目子供会	1月16日(土)	南田園3丁目町会
牛二青少協	1月24日(日)	牛二町会
志茂二青少協	日未定	志茂二町会
本町一町会	1月31日(日)	本町一町会
本町七町会	1月24日(日)	本町七町会
2中PTA本八第一支部	1月24日(日)	本八第一町会
福生フェニックス	1月23日(土)	全域

問合せ 清掃課庶務係(☎51-1511内線281)へ。 ※天候等により変更する場合があります。

償却資産の申告は 2月1日までに

2月1日までに

事業を営んでいる個人及び法人で、土地及び家屋以外の事業の用に供する償却資産(機械装置、備品などの事業用資産で、所得の損金または必要経費に算入されるもの)を市内に所有しているときは、地方税法の定めるところにより、2月1日(月)までに申告書を提出してください。

なお、平成4年中に事務所等を新規に設立、または開設等をした場合で、市役所から申告書が届かないとき、または事業をとりやめたときはお手数でもご連絡ください。

問合せ 税務課資産税係(☎51-1511内線234)へ。

平成3年度決算

今年9月の定例市議会で、平成3年度の一般会計と特別会計の決算が認定されました。一般会計と特別会計を合わせた総額は、歳入(収入)で260億4,999万円、歳出(支出)で254億3,750万円となり、収支差引額は6億4,624万円でした。決算内容についての詳細は、平成3年度福生市歳入歳出決算書(中央図書館及び図書館分館等に置いてあります)に記載されていますので、ここでは決算書の主な動きをお知らせいたします。

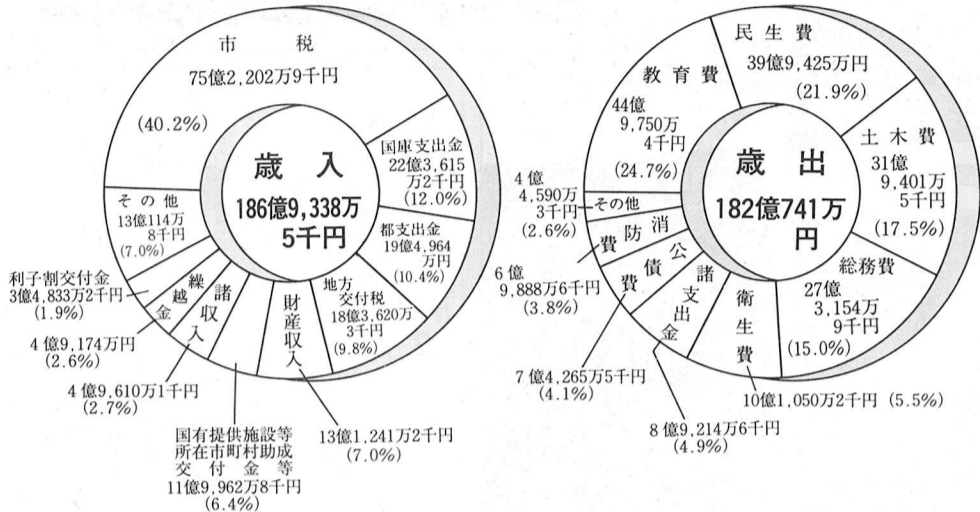
一般会計
 歳入 対前年比 5.0パーセント増加
 歳出 対前年比 5.2パーセント増加

一般会計では、平成3年度に入ってきたお金(歳入)は、186億9,338万5千円で、前年度と比較して5.0パーセント増加した。歳入が増加した主な理由は、国・都支出金が前年度より4億4,364万円増えたことや、市税収入が2億5,995万2千円増えたこと等によるものです。また、歳出が増加した主な理由は、教育費が前年度より12億1,744万8千円増えたこと

平成3年度一般会計歳入・歳出決算額

収入率 99.8%・支出率 97.2%

※金額は千円未満を、パーセンテージは小数第二位を、それぞれ四捨五入



等によるものです。そして平成4年度への繰越額は、4億8,597万5千円となりました。歳入・歳出(収入・支出)予算の執行状況は、それぞれ収入率99.8パーセント、支出率97.2パーセントでした。このうち歳出(支出)の主なものとしては、教育費:小学校費7億7,006万1千円(第一小学校講堂除湿度保持事業費8,373万円、第二小学校講堂除湿度保持事業費1億2,914万4千円、校庭便所設置事業費6,291万2千円)、中学校費6億4,779万4千円(第二中学校講堂除湿度保持事業費9,887万2千円、第二中学校外壁改良事業費8,982万5千円、第二中学校講堂災害復旧事業費1億1,487万7千円)、社会教育費7億9,918万8千円(市民会館大ホール調光設備改良事業費1億7,551万4千円)、保健体育費7億5,041万2千円(市民体育館主競技場窓枠改良事業費3億5,320万7千円)、民生費:社会福祉費14億1,035万2千円、児童福祉費17億4,356万円、生活保護費8億4,007万7千円、土木費:道路橋りょう費10億8,599万円、公園整備費3億9,603万2千円(志茂公園(仮称)新設事業)、緑地整備費4億3,506万6千円(熊川緑地(仮称)新設事業)となつております。

**市民1人当たり
1世帯当たりの
決算額**

一般会計の決算額を市民一人当たりで見ますと、歳入が31万7,841円、歳出が30万2,760円



特別会計
 総額71億9,634万円を支出

特別会計は、国民健康保険特別会計・老人保健医療特別会計・下水道事業会計・受託水道事業会計の四会計です。各会計とも順調に運営されました。それぞれの歳入・歳出(収入・支出)予算の執行状況は下表のとおりです。

会計別	歳入		歳出		残高(翌年度繰越金)
	予算現額	決算額	収入率	支出率	
国民健康保険特別会計	22億4,645万5千円	22億6,518万4千円	100.8%	22億6,751万1千円	5,843万3千円
老人保健医療特別会計	17億4,797万円	16億9,532万2千円	99.4%	16億7,651万6千円	1,880万4千円
下水道事業会計	24億3,727万4千円	24億4,805万7千円	100.4%	23億6,502万9千円	8,302万8千円
受託水道事業会計	9億9,059万7千円	9億4,804万4千円	95.7%	9億4,804万4千円	0円
合計	73億7,911万6千円	73億5,660万5千円	99.7%	71億9,634万1千円	1億6,026万5千円

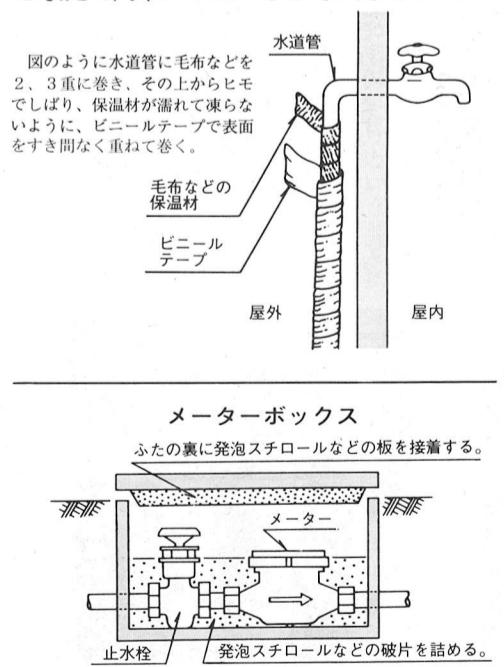
区分	市民1人当たりの納税額	
	収入額	1世帯当たりの納税額
市民税	43億9,237万2千円	7万3,038円
固定資産税	22億5,454万円	3万7,489円
都市計画税	5億2,940万6千円	8,803円
市たばこ税	3億1,687万8千円	5,269円
その他	2,883万3千円	480円
合計	75億2,202万9千円	12万5,079円

841円、歳出が30万2,760円となり、また一世帯当たりでは、歳入が79万4,112円、歳出が77万3,467円でした。なお、歳入決算額のうち市税の納税額を市民一人当たりで見ますと、12万5,079円、一世帯当たりでは、31万7,841円、一世帯当たりでは、77万3,467円になります。

福生市内 東京都指定水道工事店

指定水道工事店	住所	電話
安藤設備(株)	志茂175	51-0517
(有)石川設備工業	熊川179	51-0949
(株)イノス	福生554-10	51-8924
(有)熊川設備	熊川781-2	51-9468
(株)桑林工業所	志茂200	51-0261
清水ブロック工業	福生1126	51-4664
高崎管工(株)	福生979	51-0309
野島設備	熊川1344-6	52-4747
緑川建設工業(株)	武蔵野台1-22-58	30-1717
(株)森田工業所	熊川741	53-0403
(株)山本設備	南田園2-6-16	51-8123
(株)吉田工務店	福生1132	51-4125

ご家庭で簡単にできる応急的な防寒のしかた



寒さが一段と厳しい季節になりました。水道管を防寒して凍結を防ぎましょう。水道管が凍結すると水が出なくなったり、管が破損したり、水が必要なおきに大変困ります。特に建物の北側にある水道管やメーターボックスには必ず防寒対策をしましょう。左の図のように、ご家庭でも簡単に防寒対策ができますので、ご連絡ください。

工務して見てください。凍結して水が出ないときに、蛇口や水道管に直接熱湯をかけると破損しやすいので少しづつ温めてください。万が一水道施設が破損したときは、メーターボックス内にある止水栓を締め、お近くの指定水道工事店か、水道事務所給水係(☎51-2911)へご連絡ください。

家屋を新築・増築された方へ

今年の1月から12月までの間に家屋を新築または増築された方で、市役所の家屋調査がまだお済みでない方は、ご連絡ください。その際、家屋調査にご都合を合わせ、税務課資産税係(☎51-1511内線234)へ。

水道管の凍結にご用心

冬のよい日も併せてお知らせください。また、家屋の全部、または一部を取りこわした方についても課税の誤りを防止するためご連絡くださるようお願いいたします。

1992

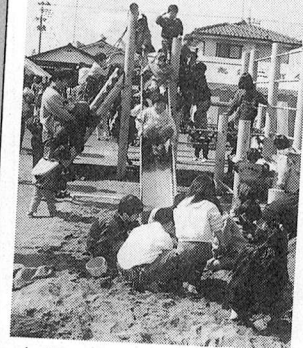
今年の出来事



都市景観事業彫刻設置 (拜島駅北口広場内) 3月



福生春の第九とカルメン演奏会 4月12日



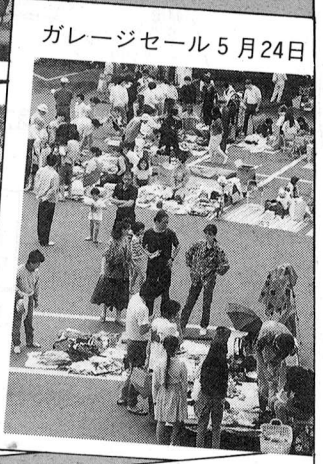
志茂公園オープン 4月1日



ホタルまつり 6月13日



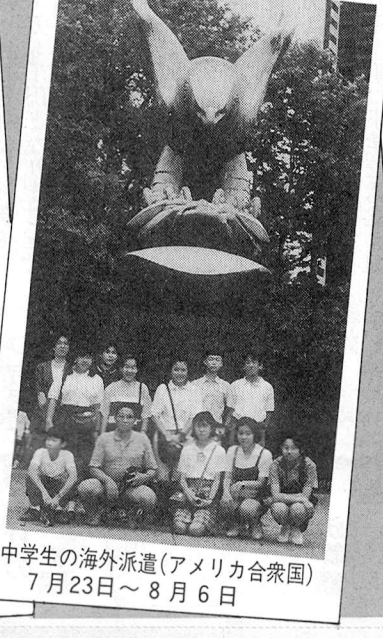
ふっさ輝きフェスティバル 5月24日



ガレージセール 5月24日



福生七夕まつり 8月6日～9日



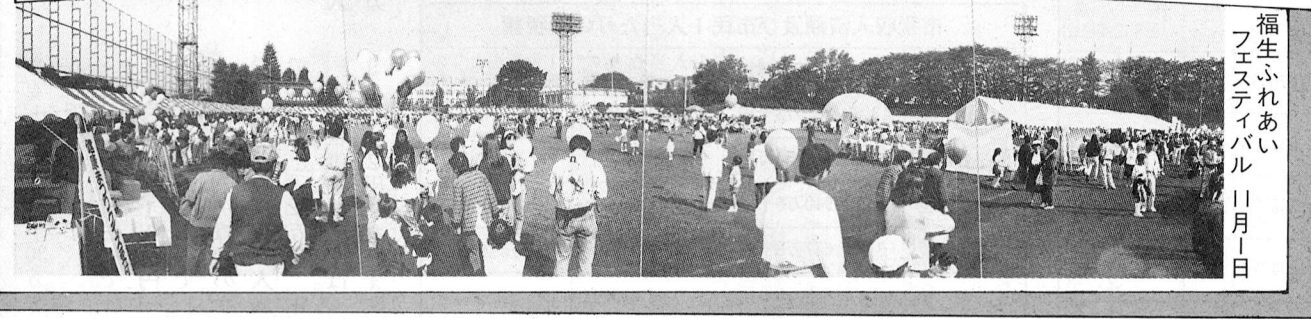
中学生の海外派遣(アメリカ合衆国) 7月23日～8月6日



米国ジュニア大使 福生市を訪問 6月26日～29日



市民総合体育大会 開会式 9月20日



福生ふれあいフェスティバル 11月1日

- 1月**
 - 11日 新春あそぼう会 (田園会館)
 - 12日 消防団出初式
 - 15日 成人式
 - 25日 文化財防衛訓練
- 2月**
 - 1日～3月30日 郷土資料室特別展「名所図会」
- 3月**
 - 6日・13日 ほほえみ会食会
 - 7日・8日 ふっさこどもけっさく展(田園会館)
 - 15日 ふっさ十景写真コンクール表彰式
 - 29日 歩行者・自転車専用道開通式
 - 31日 都市景観事業彫刻完成 (3基)
- 4月**
 - 1日 志茂公園オープン 市の組織改正
 - 1日～12日 第9回ふっさ桜まつり
 - 4日 れんげ園入園式
 - 5日 消防団入退団式
 - 6日 小学校入学式
 - 7日 中学校入学式
 - 12日 福生春の第九とカルメン演奏会
- 5月**
 - 3日 熊川体育館親子スポーツ大会
 - 5日 子供の日フェスティバル (田園会館)
 - 10日 れんげまつり (れんげ園)
 - 17日 福生市長選挙
 - 23日・24日 白梅会館利用者発表会
 - 24日 第1回ガレージセール 第1回ふっさ輝きフェスティバル 消防操法審査会
 - 31日 春の朝市
- 6月**
 - 1日 市の登録文化財11件登録 市民契約保養施設制度開始
 - 13日 ホタルまつり
 - 14日 市民ジョギング大会
 - 21日 市民音楽祭
 - 26日～29日 米国ジュニア大使福生市を訪問
 - 28日 みんなの運動会 第1回市民ダンスパーティー
- 7月**
 - 1日 市制記念日 福生市表彰式 資源の日開始
 - 5日 市営プールオープン
 - 19日 多摩川河川清掃
 - 23日～8月6日 中学生の海外派遣 (アメリカ合衆国)
 - 26日 参議院議員選挙
- 8月**
 - 1日 市役所土曜閉庁開始
 - 2日 ミス七夕コンテスト
 - 6日～9日 第42回福生七夕まつり
 - 30日 防災訓練
- 9月**
 - 1日 学校週5日制スタート
 - 12日 敬老大会
 - 20日 第23回市民総合体育大会開会式 一流スポーツ観戦 (バレーボール)
 - 27日 第2回ガレージセール
- 10月**
 - 4日 ほほえみフェスティバル
 - 10日 熊川体育館スポーツフェア 盲人ユーモア運動会
 - 10日・11日 インポートフェア
 - 15日 市民総合相談
 - 18日 身障者運動会
 - 24日・25日 松林会館だれでもなんでも展
 - 26日 老人運動会
 - 30日・31日 大多摩物産展
 - 31日 平和のつどい
- 11月**
 - 1日 福生ふれあいフェスティバル (第23回市民文化祭・第3回ふっさ健康まつり・第2回産業祭を同時開催)
 - 4日～10日 環境彫刻コンクール
 - 8日 福生ロードレース・福生女子健康マラソン
- 12月**
 - 6日 第15回福祉バザー

市内中学校剣道部員が大活躍



▲一中女子剣道部員

東京都中体連が主催する新人剣道大会が、11月8日に小金井市総合体育館で行われ、女子の部で福生二中が優勝、福生一中が三位に入賞しました。男子部員もがんばり上位進出しました。

今年の夏に福生一中男子剣道部が、東京都を代表して関東大会に出場したのをはじめ、ここ数年市内の中学校剣道部員の活躍が目立っています。

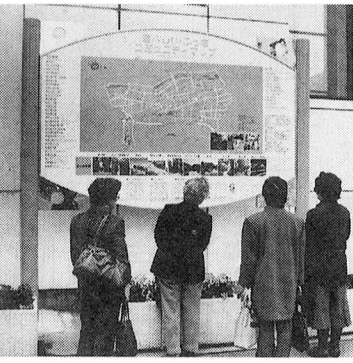


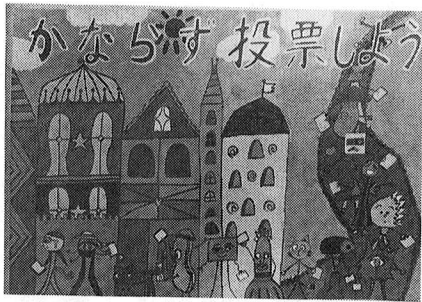
▶二中 剣道部員

福生駅東口に総合案内板を設置

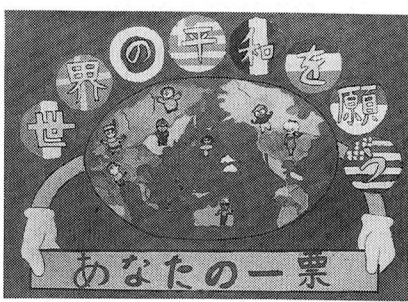
まちの話題

福生駅東口駅前には総合案内板「遊・YOU・ふっさ・コミュニティマップ」が設置されました。英語を併記した市内官公署や公共施設案内を初め、ふっさ十景、彫刻やオブジェの設置場所、玉川上水の散歩コースなどを分かりやすく示してあります。





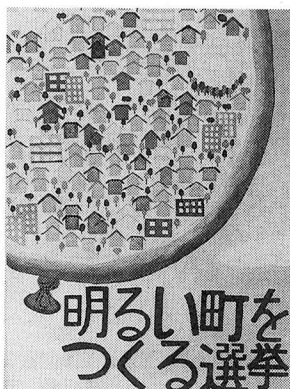
▲東京都佳作 小作美香子さん (五小6年) の作品



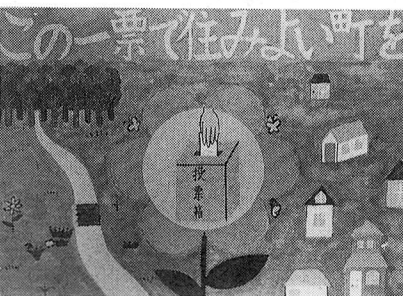
▲東京都佳作 丹治みゆきさん (一小6年) の作品



▶東京都佳作 (四小6年) の作品 中沢亜里さん



▶東京都佳作 (四小6年) の作品 井上真理子さん



▶東京都佳作 (五小6年) の作品 君波妙子さん

平成4年度

明るい選挙 啓発ポスターコンクール

審査結果

応募総数436人の中から30人が入賞、上位10人の作品が東京都審査会に送られ、次の児童が佳作に選ばれました。

- ◆東京都審査(敬称略)
 - 佳作 丹治みゆき(一小) 井上真理子(四小) 中沢亜里(四小6年)
 - ◆金賞 奥山智美さん(三小5年)の作品
 - ◆金賞 藤原絵梨さん(二小5年)の作品
 - ◆金賞 田邊美香さん(一小5年)の作品
 - ◆金賞 井上久子さん(六小5年)の作品
 - ◆金賞 水谷芳雄さん(六小6年)の作品

法定免除

区市町村に届け出ることによって、その間の保険料は自動的に免除されます。

- 生活保護法による生活扶助、らい予防法の生活援助を受けているとき
- 障害基礎年金、被用者年金の障害年金などを受けることができるときなど。

申請免除

都道府県知事に申請して承認を受けると、保険料が免除されます。

- 所得がないとき
- 地方税法上の障害者または寡婦で、年間所得が一定額以下のとき
- その他保険料を納付することが困難な特別の理由があるときなど。

免除を受けた期間は…

年金を受けるための資格期間にはなりません。年金額は通常の3分の1になります。免除された期間の保険料は、過去10年以内に限り一定額を加算して納められます。追納すると年金額は通常に戻ります。

国民年金だより

保険料が払えない場合は免除制度があります

学生の保険料免除

平成3年4月から学生が強制加入になったことに伴って、特別の免除基準が定められました。親の年間の収入、同居か別居か、国公立の学生か私立の学生かによって、保険料が免除になる親の所得額の基準額が定められています。ただし、学生本人に所得税が課税されているときは、免除されません。

	親と同居の場合 の基準額	親と別居の場合 の基準額
国公立の学生	127万円	167万円
私立の学生	183万円	223万円

※1年間の総所得(給与所得は2割軽減)から各種控除を除いた額が基準額を下回る場合に、申請により免除されます。なお、学生の方で免除を申請される方は、学生証、印鑑を持参のうえ手続きをしてください。問合せ 保険年金課年金係(☎51-1511内線273)へ。

豊かな社会 五年 奥山智美

豊かな社会 五年 藤原絵梨

豊かな社会 五年 田邊美香

▲金賞 奥山智美さん(三小5年)の作品 ▲金賞 藤原絵梨さん(二小5年)の作品 ▲金賞 田邊美香さん(一小5年)の作品

税を知る週間 書道展に91人が入賞!

豊かな社会 五年 井上久子

豊かな社会 六年 水谷芳雄

青梅税務署と西多摩地区税務協議会共催の「税を知る週間」書道展には、市内の5、6年生から多数応募していただきました。審査の結果、市内の児童91人の作品が入賞しました。また、学校関係では、書道展に毎年積極的に取り組んでいる第四小学校が租税教育推進校に、書道展協力校には第二、第三小学校が選ばれ、それぞれ表彰されました。

▽入賞者△(敬称略)

▲5年生V
金賞 田邊美香(一小)、藤原

▲6年生V
金賞 水谷芳雄(六小)
銀賞 中嶋愛記(二小)、齊藤智子(六小)、細瀬澄香(六小)
銅賞 佐藤寿笑(二小)、竹内歩(二小)、山崎みちる(七小)
佳作 38人
なお、入賞作品は、12月25日から1月13日まで、プチャギラリー(福生駅西口)に展示いたします(12月28日から1月4日及び1月11日は休館です)。

医療費通知を実施 9月診療分をお知らせします

市では、国民健康保険制度と健康に対する理解を深めていただくため、世帯主や家族の方々が、国民健康保険で受診された9月分の医療費の額等を今月中にお知らせします。

通知する「医療費の額」は、保険診療として定められた費用のみ記載しますので、自由診療や差額ベッド代、入院雑費など保険が適用されないものは含まれておりません。

問合せ 保険年金課給付係(☎51-1511内線268)へ。

納税は 納期内に納めましょう

12月は国民健康保険税第5期の納期です。納め忘れのないようご注意ください。

国民健康保険制度は、加入者

戸籍手数料が上がります

国の戸籍手数料令が改定され、来年の1月1日から施行されます。これにより戸籍簿(抄)本、戸籍受理証明書などの各種の証明手数料が、下の表のように変わりますのでお知らせいたします。

なお、住民票の写し、印鑑証明書などの手数料は、従来どおりです。

問合せ 市民課市民係(☎51-1511内線263)へ。

種類	改定前	改定後
戸籍の謄本または抄本	1通 300円	1通 400円
除籍の謄本または抄本	1通 500円	1通 700円
戸籍の記載事項証明	1通 200円	1通 300円
除籍の記載事項証明	1通 300円	1通 400円
受理証明書	1通 200円	1通 300円
婚姻等の受理証明書(上質紙)	1通 1,000円	1通 1,300円

登記所からのお知らせ

平成5年1月1日から、登記簿の謄抄本、閲覧等の手数料の額が、次のとおり改定されます。

登記簿の閲覧	400円
登記簿の謄本・抄本	800円
印鑑証明書	400円
登記事項に変更がないこと等の証明	400円



雪だるまスキー教室

日時 1月22日(金)・25日(月) 全2回
 ※午前8時30分市民体育館出発
 午後5時帰着
 場所 山梨県御坂スキー場
 対象 市内在住・在勤の初心者。全く初めての方、または多少

経験のある方
 定員 30人(定員を超えた場合は責任抽選とし、結果は後日ハガキで通知します)
 参加費 3,000円(交通費・保険代等。リフト代は含まれません)
 申込み 往復ハガキに教室名、住所・氏名・年齢・性別・電話番号を記入のうえ、〒197福生市北田園2-9-1 社会教育課社会体育係へお申し込みください(1月8日(金)の消印まで有効)。※電話での受け付けはいたしません。
 問合せ 社会体育係(☎52-511)へ。

図書館だより

正月は家で読書を

申込み・問合せ
 ◆中央図書館 ☎53-3111
 ◆わかたけ分館 ☎51-0083
 ◆わかぎり分館 ☎52-7421

特別貸出し

本年も図書館をご利用いただきありがとうございます。4月から始めた中央図書館の夜間開館(毎週水・木曜日午後7時まで)には勤め帰りの市民の方が気軽に立ち寄る姿が目につくようになりました。

中央図書館、わかぎり分館、わかたけ分館では年末年始に伴う特別貸出しを次のように行います。今年のお正月を読書でゆつくり過ごしてみませんか。
 期間 12月16日(水)～28日(月)
 貸出冊数 1人10冊、他にCD
 またはカセットテープ1点
 貸出期間 3週間

返し忘れの本

ありませんか

図書館の本は2週間の利用期限があります。期限を過ぎますと電話、郵便による督促、訪問回収を行っています。遅れますと待っている市民の方に迷惑がかかりますので期限を守るようお願いいたします。本の返却は休館日や開館時間以外でも各図書館入口にありますブックポストをご利用できます。

楽しいといっぱい 田園会館

野外料理

豚汁を作ろう

あったかい「豚汁」を作って寒さなんかふきとばそう。
 日時 12月26日(土) 午前10時～午後1時 ※雨天中止
 場所 多摩川中央公園
 対象 小学生
 定員 先着50人
 費用 材料費実費
 申込み 12月21日(月)から田園会館へ。

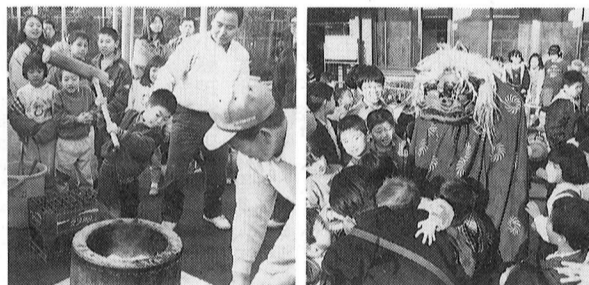
大そうじと

年越しそばの会

みんなで遊んだ田園会館を大そうじしてきれいにしましょう。大そうじの後に年越しそばを食べます。
 日時 12月28日(月) 午後2時～4時
 場所 田園会館
 対象 小学生、中学生
 申込み 12月21日(月)から田園会館へ。

親子であそぼう

寒い中、元気いっぱいお父さん、お母さんと一緒に障害物競争をしてあそぼう。
 日時 12月26日(土) 午前11時～11時30分
 場所 田園会館
 対象 幼児と父親・母親
 申込み 当日直接おいでください。



申込み・問合せ 田園会館 ☎52-3133へ。

たこをつくろう

かんたんにつくれて、よくあがるたこをつくろう。
 日時 1月9日(土) 午前10時～正午
 場所 田園会館
 対象 小学生
 定員 先着25人
 費用 材料費実費
 申込み 12月21日(月)から田園会館へ。

新春あそぼう会

日時 1月9日(土) 午前10時～正午・午後1時～4時
 場所 田園会館・多摩川中央公園(たこあげ)
 内容 「あそびのコーナー」(午前10時～正午・午後1時～2時30分) ジャンボすころく、福笑い、かるた、はねつき、こままわし
 (午後1時～2時30分) たこあげ ※参加する方は各自でもってきてください。
 「獅子舞い」(午後1時15分～2時30分) 奈賀町獅子連
 「もちつきコーナー」(午後2時45分～4時)

ボーイスカウト・ガールスカウト 新入隊員募集

ボーイスカウト

ボーイスカウト、ガールスカウトでは、新入隊員を募集いたします。キャンプ、ハイキング等野外活動を通じて、奉仕・健康・人格・技能の育成を基本方針とするボーイスカウトへの入団をお勧めいたします。

募集対象 市内在住の新年度
 小学1・2年生
 福生第一団Ⅰ一小、四小、

市役所は毎週土曜日が休みです

身近の野草

(53) きくたにぎく きく科

山地の谷間のやや乾いた崖に生える多年草。名の由来は京都東山の菊溪の菊と言う意味で、岩手県から京都・大阪・和歌山県までの山地に生えているとのこと。一名をあわこがねぎく(泡黄金菊)と言ひ、私はこちらの名でおぼえてしまいました。初めての出会い、相模湖の南の石老山の山裾でした。本当に金色の泡につつまれたような花が遠目に光って見えました。この名づけ親は牧野博士だそうです。

文と画 佐藤文字



12月の交通キャンペーン 年末の交通渋滞防止

12月は車の動きが激しくなるため、例年、最も交通量が増え、交通渋滞もこれに比例して激しくなります。

◎交通渋滞を防止するために
 ◎放置駐車は、交通渋滞や交通事故の原因となるのでやめましょう。
 ◎出かける時は、駐車場所を確かめ、わずかな時間でも駐車場等に入れる習慣をつけましょう。
 ◎「自分一人くらいは…」という気持ちを持って、近いところや混雑が予想される所には、電車、バス等公共の乗り物を利用しましょう。
 ◎運転中は、ラジオの交通情報等を十分に活用し、渋滞する時間や場所を避けましょう。
 「渋滞は みんなが迷惑」
 ◎東京都年末交通安全キャンペーン
 ▲重点目標
 ①高齢者の交通事故防止
 ②若者の無謀運転の追放
 ③シートベルトの着用の徹底
 ④夜間の重大交通事故防止
 年末は、車の動きが激しくなり、忘年会やクリスマス等で飲酒の機会も多くなることから交通事故の増加が心配されます。この時期、より一層の交通安全に対する意識が必要です。明るい新年を迎えるためにも心にゆとりをもったやさしい運転をお願いします。

公民館 コーナー

申込み・問合せ
 ◇公民館本館 ☎52-1711
 ◆松林会館 ☎52-3624
 ◇白梅会館 ☎53-3454

保育室のある講座

◇保育室について◇
 公民館保育室は、子どもをあずけることからみえてくる様々なことがらについて、共に考え学びあうという場です。単なる一時あずかりの場ではありません。
対象 満1歳以上の就学前の幼児
定員 12人(初めての方優先・定員を超えた場合抽選)

幼児教育学級

幼児の成長・発達から親・おとなの役割について

「元気で積極的な子どもに育ってほしい」そんな願いを実現していくけるよう、幼児期の子どもの発達・親の対応や子どもの環境づくりを考えます。また、親、おとなである自らの人生を考える機会となりますよう、地域にすてきな仲間の輪を広げていきませんか。

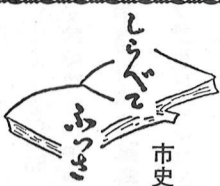
日時 1月7日から3月25日の毎週水曜日と、2月6日、2月13日、3月6日の土曜日
午前10時～正午 全15回
場所 公民館
定員 15人
申込み・問合せ 12月21日(月)から公民館へ。保育室について

では、28日(月)までに公民館へ来館のうえ申し込んでください。

わたしからのメッセージ

「環境にやさしいミニコミづくり」
 ～ゴミをテーマにミニコミをつくってみませんか?

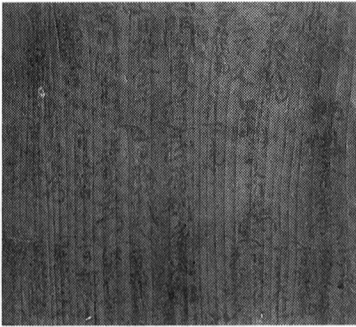
私たちの生活に一番身近で大きな問題『ゴミ』。東京のゴミ事情、リサイクルの現状、市民の関わり等、ゴミに関するいろいろなことを学ぶ講座です。そして、そこから生まれたメッセージをみんなでミニコミにまとめます。もちろん、企画、編集等ミニコミづくりのノウハウも第一歩から。ミニコミづくりをとおして、私たちと子供の未来について考えましょう。
日時 1月13日から3月31日の



市史編集専門委員 久保田昌希

多東郡と多西郡

福生市域は江戸時代まで、武蔵国多摩郡に属していましたが、しかしこの多摩郡は、多東郡と多西郡に分けられ表現されることもありました。多東郡が史料に初めて見られるのは元徳二年(一一三〇)で、多西郡が仁平四年(一一五四)です。また最後に見られるのは、多東郡が元禄一四年(一七〇一)で、多西郡が延享三年(一七四六)となっています。じつに約六〇〇年にわたって使われていたわけです。その使われ方ですが、



▲熊川神社棟札(一部)

幕府や戦国大名による公文書から寺社及び民衆の民間信仰に関するものに広く及んでいます。つまりいろいろな人が、いろいろな文書に使っているということです。福生市域はこの時多東郡に属

していたことが、熊川神社に伝わる棟札によって明らかです。では、なぜ多摩郡は分郡したのでしょうか。この理由は明確に説明できませんが、一般的には古代豪族の成長が既成の郡を解体させていくとされています。

ら、多摩地域の古代史研究の中にも手掛かりを求めたいものです。では多東郡と多西郡の境はどこなのでしょう。これについては①多摩川説、②府中説、③狭山説、④多摩川と鎌倉街道の併用説などがあります。このうち最も有力なのは多摩川説です。つまり多摩川の左岸側が多東郡、右岸側が多西郡ということになります。しかし、これはそう単純ではありません。なぜなら多摩川の右岸・南域にも多東郡を冠した地名が見えるからです。そこから先の④説が出てくるわけです。歴史研究は事実とされることを、どう整合的に理解・説明をするか、ということでもあります。多摩の歴史を考えるときに避けられない問題の一つ、多東郡と多西郡、はたしてどうなるのでしょうか。

福生市史編さん室 ⑮

市民オペラ劇場 「カルメン」 合唱団員募集

TAMAらいふ21協会による「市民文化フェスティバル」の催しの一つとして、平成5年9月に市民オペラ劇場「カルメン」が福生市と府中市の2会場で開催されます。この合唱団は各会場ごとに結成されます。あなたも合唱団に参加して、歌と演技に挑戦してみませんか。

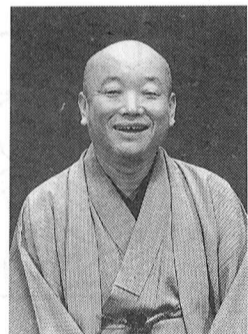
合唱団名	21ふっさカルメン合唱団	21ふちゅうカルメン合唱団
練習日時	2月27日から原則として水曜日 夜間・日曜日午後(当初土曜日) 全40回	2月23日から原則として火曜日 夜間・7月から日曜日の午後 全40回
練習会場	福生市民会館	ルミエール府中他
合唱指導	朝日育成氏 平川信氏	松岡 究氏
参加資格	多摩地区に在住、在勤、在学の方で、合唱及び演技練習に参加できる方	
募集人員	各会場150人	
参加費	無料(楽譜代2,000円)	
応募方法	各会場ごとに受付中。所定の申込書(各市民会館で配布)を郵送していただくか、必要事項をご記入のうえハガキにて応募してください。 記入事項 ①氏名②性別③住所④年齢⑤パート⑥カルメン経験の有無 なお、定員になり次第締め切らせていただきます。	
問合せ	福生市民会館 ☎52-1711 〒197 福生市福生 2455	府中の森芸術劇場 ☎0423-35-6211 〒183 府中市浅間町1-2

松林ホームシアター

★クリスマスファンタジー
 ★ミッキーマウスと魔法の帽子
 ★ムーミン(はばたけペガサス)

日時 12月21日(月) 午後3時～4時
場所 松林会館 ※入場無料
問合せ 松林会館へ。

福生寄席 桂枝雀独演会



上方落語のホープ、痛快落語の枝雀がやってくる。ユニークな吐き、枝雀の落語は面白く誰でも楽しめるのは定評のあるところ。
日時 2月23日(火) 午後6時30分開演
場所 市民会館大ホール
入場料 全席指定2,000円
好評発売中

シニアスクエア

これまでの自分自身の生活を見つめなおすことを通して、地域社会の中での新たな出会いを求めていきます。
日時 2月3日(水)・10日(水) 午後1時30分から 全2回
場所 福生市福祉会館
対象 おおむね50歳以上の市内に在住の方でボランティア活動に興味、関心のある方
定員 80人
申込み・問合せ 福生ボランティアコーナー(☎52-2112)へ。

ふっさ春の第九演奏会



▽指揮 手塚幸紀▽ソリスト 前澤悦子(ソプラノ)、青木美稚子(アルト)、藤原章雄(テノール)、松本進(バス)▽オーケストラ 新日本フィルハーモニー交響楽団▽合唱 ふっさ「第九」市民合唱団

英会話サークル ファイン

なごやかな雰囲気の中で、気軽に英会話を学んでみませんか。
活動日時 毎週水曜日 午前10時～11時30分
活動場所 公民館
会費 月額3,000円
講師 ジョージ・ミスク氏(カルチャースクール講師)

会員募集

・高居(☎53-6484)へ。
問合せ 浜中(☎51-1846)

福東

木目込人形
活動日時 毎月第1・2・3・4火曜日(月4回) 午前10時～正午
活動場所 公民館
対象 市民
会費 月額1,500円
問合せ 浅野目(☎52-2113)・佐藤(☎51-8910)へ。

休館日変更のお知らせ

1月1日から次の施設の休館日が火曜日から月曜日に変更になりますので、ご利用の際はご注意ください。
 △休館日が変更になる施設
 市民会館・公民館、松林分館、白梅分館、中央図書館、わかざり分館、わかたけ分館、市民体育館、熊川体育館、地域会館

1月の休日診療所

1月の休日診療所の開設日及び開設場所(開設医療機関)は、次のとおりです。

内科・小児科(昼間)診療所

▽開設日 1月10日から毎休日
▽開設場所 健康センター
☎52-0099

▽診療時間 午前9時～正午
午後1時～5時

内科・小児科(夜)診療所

▽開設日 毎休日

▽開設場所 羽村市平日夜間急患センター「羽村市緑ヶ丘5-1-2」(☎55-9999)

▽診療時間 午後5時～10時

歯科休日診療所

▽開設日及び開設場所

・1月1日(祝) つしま歯科医院
所在 羽村市☎79-1800
・1月2日(土) 本田デンタル
所在 羽村市☎54-4184
・1月3日(日) 林歯科医院
所在 羽村市☎55-3363
・1月10日(日) 生駒歯科羽村診療所
所在 羽村市☎55-3139
・1月15日(祝) おざわ歯科クリニック
所在 羽村市☎79-1500
・1月17日(日) 井上歯科
所在 羽村市☎54-7735
・1月24日(日) 加藤歯科クリニック
所在 羽村市☎54-8887
・1月31日(日) ますだ歯科医院
所在 羽村市☎51-8686

▽診療時間 午前9時～正午
午後1時～5時

※医療機関が変更する場合がありますので受診の際はご確認ください。なお、年末年始の休日診療(内科・小児科)は1ページに掲載してあります。

子宮がん検診

期間 2月5日(金)～3月19日(金)

場所 市内指定医療機関

対象者 市内在住の30歳以上の女性
申込み 往復ハガキに住所、氏名、生年月日、電話番号を記入して、〒197 福生市北田園2-5-7 福生市健康センターへ。1月11日(月)の消印まで有効。電話及び直接の申し込みはできません。

なお、返信用にも住所、氏名を必ず記入してください。

胃がん検診

日時 2月2日・9日・16日の火曜日 午前9時～10時

場所 福生保健所

対象者 市内在住の35歳以上の

健康相談

①日時 1月14日・21日・28日の木曜日 午前9時30分～11時

場所 市役所1階ロビー

相談者 保健婦及び栄養士

②日時 1月18日(月) 午後1時30分～3時

場所 市役所1階ロビー

相談者 保健婦及び栄養士

方
申込み 1月6日(水)から25日(月)までに健康センター(☎51-1511内線323・324)へ。

※電話でも申し込みます。なお、次のような方は受診できません。

①胃を手術した方
②現在、胃または十二指腸を治療中または経過観察中の方
③胃の検査、受診後1年を経過しない方
④妊娠中の方(疑いを含む)

育児学級

◇第1日目「育児教室」
日時 1月13日(水) 午前10時～正午

場所 健康センター

内容 ①子育ての話と座談会
②家族計画について

講師 保健婦及び助産婦

◇第2日目「離乳食教室」
日時 1月20日(水) 午前10時～11時30分

場所 健康センター

内容 ①離乳食の作り方、すす

場所 市役所1階ロビー及び相談室

相談者 医師、保健婦及び栄養士

※特に1月18日(月)は、福生市医師会の内科の専門医師が担当です。医療等の専門的な相談を受けますので、ぜひおかけください。

③日時 1月28日(木) 午後1時30分～3時

場所 中央図書館

相談者 保健婦及び栄養士

※いずれも直接、開設場所においでください。健康手帳をお持ちの方はご持参ください。

福生市医師会だより

精神科を訪れる人の相談内容の範囲は広く、精神分裂病、躁鬱病等の精神病から、神経症、職場の不適応、心身症や自律神経失調症、老人性の痴呆から子供のチック等習癖異常や登校拒否、さらにはお酒の飲み過ぎやまたた夫婦喧嘩の仲裁にまで及んだりするほどです。

心の健康について

心が関与する問題や病気は多いし、人間の行動を規定しているのは心とも言えるでしょう。人がある出来事に対し、何か行動をとる時や感情を表す時は、意識的にしろ無意識的にしろ、その出来事を解釈、考えて行動や感情を表します。現実が起こったことを正確に理解すれば、感情や行

動も正常なはずですが、歪んで理解すると誤った反応を起こしてしまいます。周囲の人が自分に悪感情を持っているとか、自分は無能だとか思って不安になったり、落ち込んだり、喧嘩腰になったりすることがあります。そのような状態に陥って、一人で悩んでいる時に、問題点を整理したり対処方法を一緒に考えたり、場合によっては家族や周囲の人とも話合ったりするのも精神科医の仕事の一つです。ストレス、という言葉があります。元々は物体に作用する圧力や歪ませたりする力を表す物理用語でしたが、外界からの刺激に対する生体の非特異的な反応、と定義づけられ、寒冷、騒音、感染、神経緊張等がストレスを引き起こし、自律神経系と内分泌系を介して、病気の発生や経過にも影響を及ぼすと考えられるようになり、心の病気のみなならず、遺伝子を傷つけ癌の発生にまで関与していることが分かってきました。特に精神科の領域で、ストレスはとても大事な因子で、心の

病気の発生に関し、どの位続いているのか、程度はどうかを常に考慮しなければなりません。ある人に生活上のある変化が生じた時、その人がその変化を克服するのに必要な心理的エネルギーを数値化した表があります。その数値が大きいと、大きなストレスということになります。

1月の母子衛生行事

3 か月児健診 1月19日(火)
該当児 平成4年9月生まれのお子さん

6 か月児健診 1月12日(火)
該当児 平成4年7月生まれのお子さん

9 か月児健診 1月7日(木)
該当児 平成4年4月生まれのお子さん

保育・栄養相談

1 歳6 か月児健診 1月27日(水)
該当児 平成3年6月生まれのお子さん

3 歳児健診 1月5日(火)
該当児 平成元年12月生まれのお子さん

受付場所・時間
▽3 か月児と3 歳児
・福生保健所
・午後1時～2時

▽6・9 か月児
・健康センター
・午後1時30分～2時30分

▽1 歳6 か月児
・健康センター
・午後1時～1時30分

①日時 1月7日(木)
△受付 午後1時30分～3時

②日時 1月27日(水)
△受付 午前9時30分～10時30分

場所 健康センター
内容 保育全般と家族計画
問合せ 福生保健所(☎51-0811) か健康センター(☎51-1511内線323・324)へ。



1月の予防接種

1月の予防接種は、三種混合(百日せき・ジフテリア・破傷)とツベルクリン・判定とBCGです。予防接種を受けるお子さんの問診票には、必要事項を記入して、必ず印鑑を押して母子健康手帳と一緒に当日ご持参ください。

なお、予防接種を受けるお子さんは、前日早めに寝かせて十分な睡眠をとらせてください。

※問診票は、ボールペン等で記入し、鉛筆で記入のものや印鑑を押さないものは受け付けることができませんので、ご注意ください。

月日	曜日	接種区分	対象者	備考
1月21日	木	三種混合	1期・2期未接種者	1期は2歳から4歳未満2期は5歳6か月まで
1月6日	水	ツベルクリン	平成4年4月1日～5月31日生まれ	ツベルクリンの接種は平成4年6月1日～7月31日生まれ
1月11日	月	ツベルクリン	平成4年8月1日～9月30日生まれ	ツベルクリンの反応が陰性の子が対象です。
1月18日	月	ツベルクリン	6日にツベルクリンを受けた子	BCGは一回受ければ完了です。
1月8日	金	判定とBCG	11日にツベルクリンを受けた子	
1月13日	水	判定とBCG	18日にツベルクリンを受けた子	
1月20日	水	判定とBCG		

予防接種について不明な点は、健康センター(☎51-1511内線323・324)へ問い合わせください。