

発行 福生市  
〒197 東京都福生市本町5  
編集 市長公室秘書広報課  
市役所の代表電話番号  
☎ 0425-51-1511

市の人口と世帯  
(平成4年9月1日現在)

人口	60,595人
男	30,848人
女	29,747人
世帯数	23,938



# もっと楽しく! いっぱい遊べる! 福生南公園と福生公園が 生まれかわります

改良工事のお知らせ

福生南公園は昭和47年の開園以来皆さんに親しまれてきておりますが、この公園を多目的に、より楽しめる公園にするため改良工事を行います。

本格的なアスレチックコースのある冒険広場や芝生の広場、バーベキュー用の施設はアウトドアの楽しみにご利用いただけます。また、花と緑にふれあえる花園を設け、下の川沿いには50本の桜の木が植えられ新たな桜の名所が生まれます。

福生公園は市内で一番古い公園ですが、施設等のいたみがひどく、子供向けの遊具も少ない状況にありました。

今回の改良では、入口に花時計を設け、芝生の広場やミニ日本庭園風の休憩広場を造り明るい雰囲気になります。子供たち人気のローラースベリダイト木製遊具や、幼児用の遊具も新たに設けられます。

改良工事は10月初旬から来年の3月31日までの予定です。この間、両公園とも全面閉鎖しますので皆さんにはご不便をおかけしますが、ご協力をお願いいたします。

問合せ 施設課施設公園係(☎51-1511内線367)へ。



女性の最高齢者  
久家 テフさん

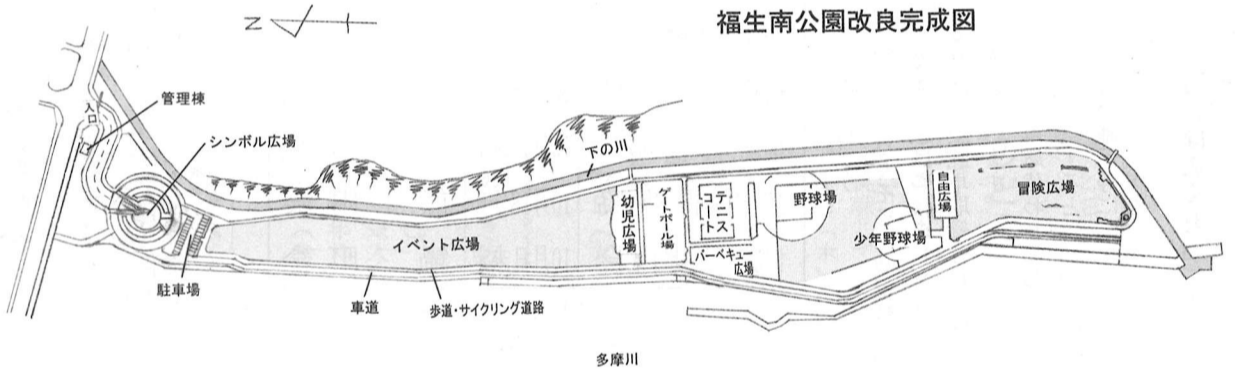
福生に住んで10年たちます。それまでは現役で働いていました。今は、長女や孫夫婦そしてひ孫と一緒に生活しています。長寿の秘けつは好き嫌いなく何でも食べること。牛乳は毎日飲み果物も大好きです。そして何事にもよくよしないことです。



男性の最高齢者  
竹田 秋次さん

10年前に大病をしましたが今は健康です。健康法は何でも食べて体を動かすこと。朝の乾布まきも30年続けています。植木の手入れや畑仕事も日課で庭先でキュウリやトマトを作っています。読書と日記をつけることも欠かしません。

福生南公園改良完成図



## 長寿を祝福して 敬老記念品等を 贈呈

市では、敬老の日を祝して9月12日に敬老大会を行うとともに、95歳以上の方々のご家庭を市長が訪問して賞状と記念品を贈呈し、長寿をお祝いいたしました。

市内には65歳以上の方が約5,100人おられますが、95歳以上の方は女性が7人、男性が2人の計9人で、女性の最高齢

## 届きましたか

### 敬老記念品

9月15日現在、満65歳以上の方々に敬老記念品(商品券)をお贈りいたしました。お手元に届きましたでしょうか。

まだ届いていない方は、印鑑をお持ちのうえ24日以降に厚生課給付係までおいでください。

問合せ 厚生課給付係(☎51-1511内線318)へ。

# 市職員募集

職種と募集人員

職種 一般行政職(事務職) 若干名  
一般行政職(技術職) 若干名

◆受験資格(国籍は問いません)  
一般行政職(事務職)  
大学卒 昭和42年4月2日以降に生まれた方で、平成2年3月以降に卒業または平成5年3月卒業見込みの方  
短大卒 昭和44年4月2日以降に生まれた方で、平成2年3月以降に卒業または平成5年3月卒業見込みの方  
高校卒 昭和46年4月2日以降に生まれた方で、平成2年3月以降に卒業または平成5年3月卒業見込みの方

◆要綱と申込書の配布  
期間 9月24日(木)～30日(水) 午前9時から午後4時まで

◆試験日時及び試験場所  
10月25日(日) 午前9時 福生市商工会館3階ホール

◆試験方法  
筆記試験(一般教養)・適性検査・作文(課題方式)

◆申込書類  
職員採用資格試験申込書(指定様式)・履歴書(指定様式)・卒業証明書または卒業見込証明書・成績証明書

◆問合せ  
文書職員課人事係(☎51-1511内線243)へ。

## 市民総合相談を同時開催 巡回無料法律相談

暮らしの中でおきるいろいろな悩みことや、困りになっていることについて、経験豊かな専門の相談員が相談に応じて、助言や紹介を行います。

どの相談も無料ですのでお気軽においでください。

日時 10月15日(木) 午前10時～午後3時

場所 商工会館2・3階会議室

◆行政相談(行政相談委員) 国、公庫、公団などの仕事に関する苦情や要望など。

◆人権身の上相談(人権擁護委員) 不当な迫害、人権の侵害、身の上問題など。

◆法律相談(弁護士) 不動産の相続、離婚、金銭貸借問題など、民事問題全般に関すること(予約制)。

◆巡回無料法律相談を同時開催 ※今回の法律相談は、東京三弁護士会と法律扶助協会東京支部の協力による巡回無料法律相談との合同です。

なお、法律相談については、10月8日(木)から相談時間の予約を受け付けます。

◆交通事故相談(東京都交通事故相談員・弁護士) 示談や損害賠償など交通事故全般に関すること。

◆税務相談(税理士) 所得税や相続税、贈与税など税務全般に関すること。

◆市政相談(市職員) 市政についての苦情、要望など。

問合せ 秘書広報課市民相談係(☎51-1511内線218)へ。



### 資源回収ステーションに看板を設置

7月からごみ減量と、限りある資源を大切にす  
るリサイクル化を目的  
に、「資源の日」を実施  
して、資源を出  
す資源回収ステーション  
に看板がなく、場所、収集  
日等が周知徹底できず、  
不便をおかけしてしまし  
た。このたび各ステーションに  
写真のような看板を設置しまし  
た。看板には、収集する曜日が  
書いてあり事前に確認できま  
すので、収集日の朝8時までに  
すようお願いします。

資源となるビン、缶、金属類、  
新聞、雑誌、ダンボール、紙片、  
古布は、ごみとして出さずに  
「資源の日」に出していただき、  
ごみ減量とリサイクル化に向  
け、皆さん一人ひとりのより一  
層のご協力をお願いします。

### 秋の交通安全運動 9月21日～30日 スローガン 心にゆとりさわやかマナー

#### 運動の重点

- ◎高齢者の交通事故防止
- ・横断歩道や横断歩道橋を渡り  
ましょう
- ・止まって確かめる習慣をつけ  
ましょう
- ・必ず信号を守りましょう
- ・ドライバーの皆さん、高齢者  
の交通事故が増えています。  
やさしさをもった運転でお願  
いします
- 「危険です 見たはず  
来ぬはず 止まるはず」
- ◎若者の無謀運転の追放
- ・安全な速度で走りましょう
- ・カーブ地点や見通しの悪い交  
差点等、危険な場所では徐行  
や減速をしましょう
- ・速度超過、信号無視、飲酒運  
転等の無謀運転は絶対にやめ  
ましょう
- 「スピードが  
優しい貴方を 鬼にする」
- ◎シートベルトの着用の徹底
- ・シートベルトは、たるみやね  
じれがないように締めましょ  
う
- ・同乗者にも必ず締めてもらい  
ましょう
- ・シートベルトを着用できない  
子供などを同乗させる場合は  
後部座席に乗せるか、「年少  
者用補助乗車装置」を活用し  
ましょう
- ◎放置駐車車の追放
- ・放置駐車は交通事故や交通渋  
滞の原因になりますのでやめ  
ましょう
- ・道路を車庫代わりにしたり、  
長時間駐車すると「自動車の保  
管場所の確保等に関する法律」  
違反となります。
- 「道路は広く有効に」
- ◎道路は広く有効に
- ・車は必ず、車庫、駐車場内に  
入れましょう
- 「みんなでなくそう 放置駐車」
- ・9月は青空駐車取締強化月間を  
実施しています。

### ごみの広域処分場の水質調査結果 〔周辺環境に影響なし〕

日の出町にある谷戸沢廃棄物広域処分場は、三多摩地域に住む私たち  
にとって、三多摩27市町から出るごみの最終処分を引き受けているかけ  
がえのない施設です。  
さる5月半ばに一部報道機関から谷戸沢処分場周辺からプラスチック  
添加剤が検出されたことから、汚水漏れがあるのではないかといいた報  
道がなされました。

この問題につき、住民の不安を解消するため、東京都、広域処分組合、  
日の出町が独自にそれぞれの立場で水質検査を実施してまいりましたが、  
このたび、これらの調査結果を受けて東京都の検討結果がまとまりまし  
たのでお知らせいたします。

#### 〔東京都における水質調査検討結果の要約〕

\*人の健康の保護に関する項目、生活環境の保全に関する項目及び  
その他の項目について、環境保全上問題となるような値は見られな  
かったことから、谷戸沢処分場は周辺環境に特段の影響を及ぼして  
いないものと考えられる。

なお、問題となったプラスチック添加剤については、処分場の影  
響が及ばないと考えられる広い地域でも検出され、また、処分場の  
使用材料の一部からも溶出している可能性もあるなど浸出水原水以  
外の影響も広く受けられていると考えられる。

\*以上、調査結果のとおり、谷戸沢処分場が周辺環境に影響を及ぼして  
いないことが明らかとなりましたが、住民の皆様には、引き続き三多  
摩365万人のごみ処理の窮状をご理解いただき、「ごみの最終処分場の  
確保」と「ごみの減量化、資源化」に向けての一層のご協力をお願い  
いたします。

三多摩地域廃棄物広域処分組合

### リサイクルさせよう限りある資源

#### 10月の資源回収予定

実施団体	実施日	地域
幸 せ 会	10月25日(日)	熊川アパート付近
南田園3丁目子供会	10月10日(祝)	南田園3丁目
本町一町会	10月25日(日)	本町一町会
2中PTA本8第1支部	10月4日(日)	本八第一町会
武蔵野台1丁目子供会	10月18日(日)	武蔵野台1丁目町会
福生フェニックス	10月17日(土)	全 域
熊牛青少協	10月18日(日)	熊牛町会
鍋二町会	10月未定	鍋二町会

※天候等により変更する場合があります。  
問合せ 清掃課庶務係 (☎51-1511内線281) へ。

### 10月の無料相談



- 法律相談 10月2日(金)・15  
日(木)・21日(水)・28日(水)
- 午前10時～午後3時(1人30  
分)
- ・予約制先着8人。相談日の6  
日前から電話で受け付けま  
す。
- ☎51-1511内線218
- 人権の上相談・行政相談  
10月15日(木)
- 午前10時～午後3時
- 交通事故相談 10月15日(木)
- 午前10時～午後3時
- 税務相談 10月15日(木)
- 午前10時～午後3時
- 消費者相談 10月12日(月)
- 午前10時～午後3時

- ☎51-1511内線276
- パートタイム相談 毎週火曜日  
午後1時～4時
- 登記相談 10月1日(木)
- 午後1時～4時
- 少年相談 10月9日(金)・  
23日(金)
- 午前9時～午後5時
- ・予約制、当日午後4時までに  
市民相談室(☎51-1511  
内線217)へ。相談日以外  
は警視庁立川少年センター  
(☎22-6938)へ。
- ※いずれの相談も、市役所1階  
市民相談室です。
- 年金相談 毎日午前8時30分～  
午後5時(土曜日、日曜日、  
祝日を除く)
- 場所 保険年金課年金係窓口  
心配ごと相談 毎週水曜日  
午後1時～4時
- 場所 福祉会館
- 心身障害者相談 10月21日(水)
- 午後1時～4時
- 場所 福祉会館

- 母子・寡婦相談 毎週月～金曜  
日 午前8時30分～午後5時
- 場所 児童課
- 児童相談 毎週月曜日  
午前9時～正午
- 場所 児童課
- 教育相談 毎週月～金曜日  
午前9時～午後4時
- 場所 市民体育館相談室
- ・☎52-5512・3
- ・直通☎51-7700
- 金融相談 10月22日(木)
- 午後1時30分～3時30分
- 場所 商工会館1階研修室
- 福生市商工会☎51-2927
- 緑の相談 10月8日(木)
- 午後2時～4時
- 場所 市民相談室
- ※電話でも受け付けます。
- ☎51-1511内線217
- 市民相談 毎日午前8時30分～  
午後5時(土曜日、日曜日、  
祝日を除く)
- 場所 市民相談係
- ☎51-1511内線218

### まちの話題

#### 東京都代表として 福生一中男子剣道部と 福生二中男子バスケット ボール部が 関東大会に出場



ポートアリーナで行われた関東大会開会式での二中男子バスケットボール部員



関東大会開会式に望む一中男子剣道部員(茨城県武道館にて)

夏休みを中心に、中学生の  
スポーツ大会が全都的に行わ  
れ、市内中学校の各チームは、  
日頃の練習の成果を大いに発揮  
し、熱戦を繰りひろげました。  
各チームの活躍に心から拍手を  
おくります。  
中でも、福生第一中学校男子  
剣道部と福生第二中学校男子バ  
スケットボール部が西多摩地区  
大会及び東京都大会で優秀な成  
績を修め、東京都代表として関  
東大会に出場し力一杯健闘しま  
したが、惜しくも上位入賞はな  
りませんでした。

### 市役所は毎週土曜日が休みです

- 「ドアしめて ベルトをしめて  
気をしめて」
- ◎放置駐車車の追放
- ・放置駐車は交通事故や交通渋  
滞の原因になりますのでやめ  
ましょう
- ・道路を車庫代わりにしたり、  
長時間駐車すると「自動車の保  
管場所の確保等に関する法律」  
違反となります。
- 「道路は広く有効に」
- ◎道路は広く有効に
- ・車は必ず、車庫、駐車場内に  
入れましょう
- 「みんなでなくそう 放置駐車」
- ・9月は青空駐車取締強化月間を  
実施しています。

## 赤十字社資

5月1日から行われました日本赤十字社の社資増強運動は、皆さんの深いご理解とご協力のもとに、次のような成果を収めることができました。

日本赤十字社では、この社資を血液事業の普及、火災など被災者への救護活動及び国際救護活動を行うために役立たせていただきます。

### 平成4年度 赤十字社資募集地区別内訳表

(単位:円)

町会・自治会	金額	町会・自治会	金額
熊川住宅自治会	99,358	志茂第一町会	112,100
南町会	104,200	志茂第二町会	140,850
内出町会	99,350	本町第一町会	54,000
武蔵野町会	100,000	本町第二町会	37,500
武蔵野第二町会	19,900	本町第三町会	53,100
福東町会	121,800	本町中央町会	64,200
南田園一丁目町会	115,600	本町第六町会	66,000
鍋ヶ谷戸第一町会	167,500	本町第七町会	191,350
鍋ヶ谷戸第二町会	187,800	本町第八第一町内会	190,810
玉川台町会	34,150	本町第八第二町内会	170,418
富士見台町会	97,567	武蔵野台一丁目町会	162,100
福栄町会	27,600	加美平住宅自治会	81,300
熊川牛浜町会	146,250	永田町会	85,800
福生団地自治会	26,000	長沢第一町会	55,500
南田園三丁目町会	77,900	長沢第二町会	58,900
牛浜第一町会	71,700	加美第一町会	45,800
牛浜第二町会	126,200	加美第二町会	204,530
原ヶ谷戸町会	187,780	合計	3,584,913

## 医療費受給者証

(医療費の助成制度)は

### 届きましたか

9月1日から使用する受給者証を、受給者の方へ郵送しましたが、お手元に届いておりませんか。受給者証が届いていない方はご連絡ください。

なお、次の要件をすべて満たしている方は、申請により医療費受給者証が取得できます。

- ▽受給条件△
  - ◎「身体障害者手帳」1・2級の方(内部疾患の方は3級を含みます)または「愛の手帳」1・2度の方
  - ◎平成3年中の所得が下表の基準額以内の方
  - ※対象者が20歳以上の方は本人所得、20歳未満の方は世帯主等の所得
  - ◎国民健康保険または社会保険の加入者
- ▽申請に必要なもの△
  - 身体障害者手帳または愛の手帳、健康保険証、印鑑

### 所得基準額表

基準額(円)	扶養の親族数
5,183,000	0人
5,533,000	1人
5,883,000	2人
6,233,000	3人
6,583,000	4人
6,933,000	5人

受給者の方で住所や加入保険等が変わった場合は、変更届出をお願いします。

問合せ 保険年金課老人係 係係(☎51-1511内線269)へ。

## 児童扶養手当

### 認定請求をお忘れなく

児童扶養手当は次のいずれかに該当する児童(18歳未満)を養育している母または養育者に支給されます。

- ・父が離婚
- ・父が死亡
- ・父が重度の障害状態にある
- ・父が生死不明
- ・父に1年以上遺棄されている
- ・父が1年以上拘禁されている
- ・婚姻によらないで生まれ、認め

### 所得制限額表

手当額	扶養親族等の数	支給区分	所得制限額
全部支給 児童1人38,220円 2人43,220円 1人増すごとに2,000円加算	0	全部	425,000円
		一部	2,093,000円
一部支給 児童1人25,590円 2人30,590円 1人増すごとに2,000円加算	1	全部	835,000円
		一部	2,443,000円
	2	全部	1,224,000円
		一部	2,793,000円

## 国民年金だより

学生の皆さん!

### 国民年金の加入手続きはお済みですか

20歳以上の学生の方は、国民年金への加入が義務づけられています。これにより在学中のケガや病気による障害に対して障害基礎年金が支給されることとなります。20歳から60歳までの40年間掛けることで将来受け取る老齢基礎年金も満額の年金が保障されますので、20歳になりましたら国民年金の加入手続きを必ずしてください。

## 国民健康保険だより

今月は、保険税第2期の納期です。納め忘れのないようお願いします。

### 免除される一例

サラリーマン世帯で4人家族の場合(学生1人)

	国立	私立
親と同居	年収約610万円以下	年収約695万円以下
親と別居	年収約670万円以下	年収約755万円以下

## 保健所だより

精神保健講演会

精神の病気は、家族や周囲の人々がまず病気について理解し、あせらずあきらめずに対応していくことが大切です。病気でお悩みの方や関心のある方は、どうぞ講演会にご参加ください。

日時 10月1日(木)午後2時～4時  
場所 福生保健所講堂  
テーマ 「心の病気を理解する」

## 湧水探索・崖線散策

日時 9月27日(日)午前10時～正午 午前10時にJR南武線矢川駅ロータリー側に集合(雨天中止)

場所 国立市・青柳段丘(矢川沿い)

申込み 当日自由参加  
問合せ 湧水崖線部(☎21-107)へ。

## フェスティバル

日時 9月27日(日)午後1時30分～4時  
場所 くにたち市民芸術小ホール(JR南武線谷保駅下車)

申込み 当日自由参加  
問合せ 湧水崖線部(☎21-107)へ。

## 家庭看護講座

家庭での看護について公開講座を開催します。参加費は無料です。ぜひおいでください。

日時 9月30日(水)午後1時～3時  
場所 東京都立青梅看護専門学校(青梅市大門3-14-1)

募集人員 各グループ20人  
申込み 東京都立青梅看護専門学校相談係(☎0428-19051)へ。

## 住民参加プログラム

① ふれあい音楽大会・お達者模擬店・ほのぼの抽選会  
② 情報伝達プログラム

③ 高齢社会を考えるプログラム  
④ シンポジウム・大学企画・高齢者の性のセミナー・生活の相談コーナー

日時 9月27日(日)午前10時～午後5時  
場所 東京都立立川短期大学(JR青梅線西立川駅下車)

申込み 当日自由参加  
共催 (財)東京都町村自治調査会

特別協賛 東京都立立川短期大学  
問合せ 自治とくらし部(☎21-2106)へ。

問合せ 自治とくらし部(☎21-2106)へ。

## TAMA51のイベント

### 写真集

#### 「多摩の自然とくらし」写真募集

平成5年は多摩地域が東京に移管されて百年になります。TAMA51を記念して、この百年間の自然とくらしにかかわる百年前から現在までの写真を募集します。

応募写真 リバーサルは原形で、ネガはプリントで

応募方法 写真1枚ごとに①氏名②住所③年齢④撮影者⑤撮影場所⑥撮影日時⑦タイトル⑧メッセージを記入した紙を添付のうえ、応募用紙(市役所企画調整課にあり)に必要事項を記入し、〒190立川市緑町3-233-2東京都立川地域

防犯センター内TAMA51の21協会「写真募集係」へお送りください

### 湧水探索

#### 崖線散策

※応募写真は原則としてお返ししません。返却希望の場合は、その旨を明記して返信用切手500円分を同封してください。

応募締切 10月31日(土)必着  
問合せ TAMA51の21協会写真集「多摩の自然とくらし」事務局(☎21-0100)へ。

水と緑のフォーラム  
(語ろう多摩の水と緑)

日時 9月27日(日)午後1時30分～4時  
場所 くにたち市民芸術小ホール(JR南武線谷保駅下車)

## ふっさ女性フォーラム'92

クリエイティブに  
女と男の新時代

おもしろくてタメになる講談と、相談現場からの話をきいて、女と男の新たな関係をご一緒に考えてみませんか。



たからいきんおう  
講談 宝井琴桜氏  
「山下さんちの物語」

日時 10月17日(土)午後2時  
開演  
場所 市民会館小ホール  
※入場無料 整理券を公民館本館、松林分館、白梅分館、市役所市民相談係で配布しています。  
問合せ 公民館 ☎52-1711へ。

まどか  
講演 円より子氏  
(現代家族問題研究所代表)  
「これからの女と男」



## 熊川体育館スポーツフェア

期日 10月10日(体育の日)  
場所 熊川体育館

熊川体育館の開館を記念して毎年10月にスポーツフェアを開催しております。今年も、家族そろって楽しめる催し物をいろいろと用意しておりますので、ぜひ参加してみてください。

### ☆輪投げ大会

時間 午前9時30分～正午  
対象 市民

### 種別

幼児の部、小学校低学年  
・高学年の部、一般男子・女子の部(中学生以上)、高齢者(60歳以上)の部、障害者の部  
☆スティックゴルフ大会

時間 午後1時～4時

### 対象

市民  
種別 小学生の部、一般の部(中学生以上)

☆健康・体力相談、体力測定等  
時間 午前10時～正午・午後1時～3時

### 対象

市民  
内容 筋力・持久力等の測定、スポーツ相談、健康・栄養に関する相談など

申込み・問合せ 熊川体育館  
(☎52-11980)へ。

9:00	12:00	13:00	17:00
第1体育室	個人利用	大会準備	スティックゴルフ大会
第2体育室	輪投げ大会	かたづけ	個人利用
会議室	健康・体力相談 体力測定等	健康・体力相談 体力測定等	個人利用

参加される方は、運動のできる服装で、室内用運動靴を着用してください。当日の各種大会、相談等の参加費は無料です。

## 第23回 福生市民総合体育大会日程

表の日程で第23回福生市民総合体育大会(10月10日～11月16日)が開催されます。皆さんご声援ください。

### 《総合開会式》

日時 9月20日(日) 午前8時30分受付  
午前9時 開式  
場所 市民体育館主競技場

競技名	期日	開始時刻	会場
バレーボール	10月10日(祝)	午前9時	市民体育館主競技場他
柔道	10月10日(祝)	午前10時	市民体育館柔道場
弓道	10月10日(祝)	午前9時	市民体育館弓道場
早朝マラソン	10月10日(祝) 雨天中止	午前9時	市営競技場周辺
陸上競技	10月11日(月)予備日18日(日)	午前10時	市営競技場
ゲートボール	10月15日(木)予備日16日(金)	午前9時	市営競技場
卓球	10月18日(日)	午前9時	市民体育館主競技場
銃剣道	10月18日(日)	午後5時	市民体育館剣道場
身障者の運動会	10月18日(日)	午前10時	熊川体育館
バドミントン	10月25日(日)	午前9時	市民体育館主競技場
ハイキング	10月25日(日)	午前8時	奥武蔵方面
剣道	11月1日(日)	午前9時	市民体育館主競技場
インディアカ	11月8日(日)	午前9時	市民体育館主競技場
ゴルフ	11月16日(日)	午前8時	昭和の森ゴルフコース

問合せ 社会教育課社会体育係(☎52-5511)へ。

## 市民会館催し物インフォメーション

～西多摩地域広域行政協議会  
芸術文化鑑賞事業～

### レニングラード国立バレエ ～ムソルグスキー記念～

▶ソリスト(予定) リヤドミラ・セメニヤカ、スペトラーナ・スミルノワ、レギーナ・クズミチヨワ、ナタリア・キリチュク他▶管弦楽レニングラード国立オペラ・バレエ劇場管弦楽団  
▶芸術監督・首席バレエマスター ニコライ・ポヤルチコフ▶指揮 アンドレイ・アニハノフ、パーヴェル・プベリニコフ▶演目「白鳥の湖」チャイコフスキー作曲/全3幕4場

日時 平成5年1月23日(土)  
午後6時30分開演

場所 市民会館大ホール

入場料 全席指定 4,500円

発売日 10月24日(土)午前9時から



☆チケットのお求めは市民会館または構成各自自治体の窓口で、発売当日は1人2枚までお求めになれます。入場は小学生以上で、電話予約はありません。  
問合せ 市民会館(☎52-1711)へ。

### 文学座創立55周年記念事業 文学座公演

#### 「その先は知らず」

大好評「似顔絵の人」に続く、江戸書き下ろし・演出による待望の第2弾。拭いきれない人間の業が織りなす一大時代劇スペクタクルを文学座演技陣が舞台一杯に展開。  
《出演》杉村春子、北村和夫、平淑恵他

日時 12月19日(土)午後6時30分開演

場所 市民会館大ホール

☆チケットのお求めは市民会館では発売日の午前9時から発売します。なお、他のプレイガイドは次のとおりです。市役所市民相談係 ☎51-1511・かたばみ楽器 ☎51-0038・西友福生店 ☎52-51111・西友河辺店 ☎0428-24-6711・井上商店(五日市) ☎96-1533  
電話予約・問合せ 発売日の午後1時から市民会館(☎52-1711)へ。



## 身近の野草

(50)

### こけおとぎり

#### おとぎりそう科

野原や庭などに多く生える一年生の無毛の小さな草本。かつてはヒメオトギリの一種でその小さいものとして見られていたが独立種に扱われるようになったとのこと。高さは5cm位。北海道西南部・沖縄・朝鮮中部以南に分布。湿地に生じ休耕地などに多い、と図鑑にありましたが、この絵は中央図書館入口右脇の植え込みの下草の中にあつたのを描きました。

下草と言うのは雑草とみなされるのでしょうか6月末ころ、ああ、たくさん咲き始めたなと思っていたのが、7月半ばごろほとんど抜かれてしまっていました。

「弟切草」の名の由来は平安時代に鷹匠の兄が鷹の傷薬として秘密にしていたものを、彼の弟がこんな名薬を秘密にしておくべきではないと他人に漏らしたのを怒って兄が弟を切り殺した。



文と画 佐藤文子  
弟切草咲くばかりなり関の  
址 桜木俊晃

てしまったと言う伝説からその名が付けられたとのこと。伝説の真否はわかりませんが、戦国時代の物語は簡単に親でも兄弟でも殺してしまうので、歴史小説を私は好みません。でも好むと好まざるにかかわらず現代でも似たようなことが地球の上で起きていて、悲しいことだと思います。

おとぎりそう科は非常に種類が多く、代表的なのはシナノオトギリ・イワオトギリ・タカネオトギリなどがあり、私が歩いて来た山のもとどこでも目につきました。夏の太陽のもとで咲く鮮やかな黄色い花は径1cm位ですが、このコケオトギリはコケとつく位ですから径5、6mmの小さな花です。

## 市民ゴルフ大会

### 参加者再募集

募集人員にまだ余裕がありますので、再度募集いたします。  
期日 11月16日(月)午前8時(午前7時集合)※雨天決行  
場所 昭和の森ゴルフコース  
再募集人員 40人(先着)  
申込期間 9月21日(月)～10月5日(月)  
受付時間 午前8時30分～午後5時 ※定員になり次第締め切ります。  
申込み 競技費用(1人22、

000円)を添えて直接市民体育館内社会体育係へ申し込んでください。  
問合せ 社会教育課社会体育係(☎52-5511)へ。

### 南公園グラウンド・テニスコートの

#### 開場について

10月1日から来年の3月31日までの間、南公園全面改修工事に伴い、南公園グラウンド及びテニスコートを閉場します。市民の皆さんには大変ご迷惑をおかけしますが、ご理解とご協力をお願いいたします。

市役所は毎週土曜日が休みです



おでかけください ガレージセール

今まで家庭のすみでねむっていた衣類や贈答品、食器などの

家庭雑貨を販売します。生活の無駄を省き、資源の有効利用を図るため、皆さんのおこしをお待ちしています。

日時 9月27日(日) 午前10時～午後2時 ※雨天の場合は10月4日(日)に順延

場所 市役所前庭  
※駐車場がありませんので、車でのご来場はご遠慮ください。問合せ 経済課商工係(☎51-1511内線276)へ。



ペーパークラフト教室

たばこの空き箱を利用して、あなたも創造的な作品を作ってみませんか。

今回の題材は「ゾウ」です。どなたにも手軽に作れますので

で、お誘い合わせのうえ気軽にお出かけください。なお、材料等は用意いたしますが、細かい作業がありますので、新聞を読む時など眼鏡を使用されている方は忘れずにご持参ください。

日時 9月30日(水) 午後1時30分～4時30分  
場所 扶桑会館(消防署裏)  
主催 福生市たばこ税増収対策協議会  
申込み 9月28日(月)までに 税務課庶務係(☎51-1511内線231)へ。

親子であそぼう

今月は「かけっこをしよう」です。お父さん、お母さんと一緒に走ってあそびましょう。

日時 9月26日(土) 午前11時～11時30分  
場所 田園会館  
対象 幼児と父親・母親  
申込み 当日直接田園会館へおいでください。

プリンをつくらう

手軽にできる、甘くておいしいデザート、プリンをつくってみよう。

日時 9月30日(水) 午後2時30分～4時30分  
場所 田園会館

白梅親子映画会

『なでしこの花の咲くころ』

息子の結婚に反対する母親が、自分の過去から重大な事実

つたりして、巨木になりやすい30種類で占められています。

このリストの上位31本をとってみると、樹周2メートル60センチ以上で、ケヤキが26本、クスノキが4本、イチヨウ

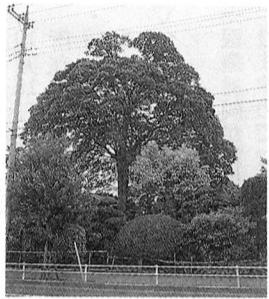
巨木の主役 「ケヤキ」



市史編集専門委員 宮岡 一雄

多摩地域に生育している樹周5メートル以上の巨木は、全部で67本あります(樹「東京の巨樹」参照)。この中には、株立ちしている木が含まれていますが、このリストに登録して行く種類は、全部で11種です。

その内訳は、ケヤキが27本、スギが11本、イチヨウが7本、シイとサクラがそれぞれ5本、カヤが3本、その他にカシ・タブノキ・ヒノキ・カツ



▲内出の大ケヤキ

ではケヤキの1本だけがこれに該当しています。

さて、市内にみられる木は251種類ありますが、その中から100位までの巨木リストを作ってみました。これらの木は寿命が永かったり、喬木性であ

対象 小学生  
定員 15人  
費用 材料費実費  
申込み 9月22日(火)から田園会館へ。

手打うどんをつくらう

こねたりのぼしたり、手づくりの味に挑戦してみよう。

日時 10月1日(木) 午前10時～午後1時  
場所 田園会館  
対象 小学生  
定員 先着20人  
費用 材料費実費  
申込み 9月22日(火)から田園会館へ。

田園会館コーナー

問合せ ☎52-3133

休館日変更のお知らせ

お知らせ

来月1月1日から次の施設の休館日が火曜日から月曜日に変更になりますので、ご利用の際はご注意ください。

▽休館日が変更になる施設△  
市民会館、公民館、松林分館、白梅分館、中央図書館、わかざり分館、わかたけ分館、市民体育館、熊川体育館、地域会館

福祉バザー

全日制同窓会主催

福生高校文化祭において、全日制同窓会主催による福祉バザーを開きます。売り上げ金は、福生市社会福祉協議会へ寄附させていただきます。皆さんお誘い合わせのうえ、ぜひご来場ください。

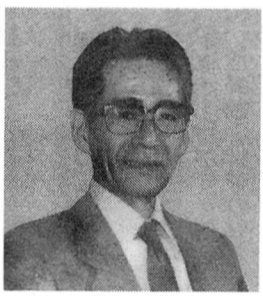
日時 9月23日(祝) 午前11時から  
場所 福生高校

寿市民ひろば 『寿講演会I』

日時 9月26日(土) 午後2時～4時  
場所 公民館(市民会館) 3階 第4・5集会室  
講師 宮岡一雄氏(明治大学教授)

内容 今「環境教育の重要性」について

※どなたでも直接来場できます。来館の際は、エレベーターをご利用ください。  
問合せ 公民館(☎52-1771)へ。



▲宮岡一雄氏

会員募集

少林寺拳法

練習日・場所  
☆福生第一小学校体育館 毎週火曜、木曜、午後6時～7時30分(少年の部のみ)  
☆福生市民体育館剣道場 毎週日曜日 午後1時～2時30分(一般・少年共)

会費 月額2,000円 入会費3,000円

図書館だより

◆中央図書館 ☎53-3111  
◆わかたけ分館 ☎51-0083  
◆わかざり分館 ☎52-7421

おはなしかい  
パネルシアター  
わたし  
1日(木) わかざり(3:30)  
2日(金) 中央(3:30)  
ミニ人形劇  
三びきのごぶた  
21日(木) わかたけ(3:00)  
22日(木) わかざり(3:30)  
23日(金) 中央(3:30)  
工作  
紙コップの自動車  
7日(木) わかたけ(3:00)  
8日(木) わかざり(3:30)  
9日(金) 中央(3:30)  
大型紙芝居  
11びきのねこ  
28日(木) わかたけ(3:00)  
29日(木) わかざり(3:30)  
30日(金) 中央(3:30)  
2時と3時30分  
2回上映  
14日(木) わかたけ  
15日(木) わかざり  
16日(金) 中央

第7回福生市民劇団 パツカス公演



「心ならずも悲劇の主」  
「中二階のある家」

今回は文豪チェーホフの作品2本を上演します。  
日時 9月26日(土) 午後7時  
9月27日(日) 午後2時  
場所 市民会館小ホール  
定員 各公演とも先着260人  
※入場無料  
後援 市民会館・公民館  
問合せ 来住野(☎51-1815)へ。

松林囲碁愛好会

囲碁大好き人間の集まりで、碁を打って親睦を深めながら、月2回日本棋院囲碁普及員の藤井先生に指導を受けています。現在、会員数は9名ですが、もうすこし会員をふやしたいと思っておりますので、碁の好きな方の参加をお待ちしています。

活動日時 毎週水曜日 午後6時30分～9時頃まで  
場所 松林会館  
問合せ 松林会館(☎52-136)

福武剣道会

少年剣士募集

団体生活を身につけ、心豊かに、礼儀正しい子供に育てられることを願って活動している会です。どうぞ、お子様と一緒に見学に来てください。

練習日 毎週水曜日 午後6時～8時、日曜日 午前9時～11時  
場所 第二小学校体育館  
申込み・問合せ 小林(☎52-8043)へ。

### 10月の休日診療所

10月の休日診療所の開設日及び開設場所(開設医療機関)は、次のとおりです。

#### ■内科・小児科(昼間)診療所

▽開設日 毎休日  
▽開設場所 健康センター  
☎52-0099

▽診療時間 午前9時～正午  
午後1時～5時

#### ■内科・小児科(準夜)診療所

▽開設日及び開設場所

- ・10月4日(日)福生クリニック  
所在 福生市 ☎51-2312
  - ・10月10日(祝)多満ビル診療所  
所在 福生市 ☎53-1471
  - ・10月11日(日)山口外科医院  
所在 福生市 ☎53-1177
  - ・10月18日(日)米谷内科医院  
所在 福生市 ☎51-0143
  - ・10月25日(日)福生団地診療所  
所在 福生市 ☎52-6337
- ▽診療時間 午後5時～10時

#### ■歯科休日診療所

▽開設日及び開設場所

- ・10月4日(日)瀬沼歯科医院  
所在 秋川市 ☎58-0616
  - ・10月10日(祝)かねこ歯科医院  
所在 秋川市 ☎58-5118
  - ・10月11日(日)寺本歯科医院  
所在 秋川市 ☎59-8441
  - ・10月18日(日)塚本歯科医院  
所在 秋川市 ☎59-3040
  - ・10月25日(日)三沢歯科  
所在 秋川市 ☎58-7011
- ▽診療時間 午前9時～正午  
午後1時～5時

※医療機関が変更する場合もありますのでご確認ください。  
なお、受診の際は健康保険証をご用意ください。

#### 健康相談

- ①日時 10月1日・8日・15日  
・22日・29日 毎週木曜日  
午前9時30分～11時  
場所 市役所1階ロビー  
相談者 保健婦及び栄養士
- ②日時 10月16日(金) 午前9時～正午  
場所 健康センター

#### 健康食教室

- 日時 10月5日(月) 午前10時～正午  
場所 健康センター
  - 日時 10月8日(木) 午後1時～3時  
場所 中央図書館
- 相談者 保健婦及び栄養士

#### 胃がん検診

- 日時 11月10日・17日の火曜日  
午前9時～10時  
場所 福生保健所
- 対象者 市内在住の35歳以上の方
- 申込み 10月2日(金)から28日(水)までに健康センター(☎51-1511内線323・324)へ。
- ※電話でも申し込みます。  
なお、次のような方は受診できません。

#### 育児学級

- ①胃を手術した方
  - ②現在、胃または十二指腸を治療中または経過観察中の方
  - ③胃の検査、受診後1年を経過しない方
  - ④妊娠中の方(疑いを含む)
- 参加できる方  
定員 20人  
講師 保健婦及び栄養士  
持参するもの 筆記用具  
申込み・問合せ 9月24日(木)から健康センター(☎51-1511内線323)へ。

#### 10月の予防接種

希望される方は400ml献血もできます(満18歳から64歳の方で、体重50kg以上、前回の献血から男子は12週間以上、女子は16週間以上経過している方)。なお、年間総採血量は男子1,200ml、女子は800ml以内です。

問合せ 八王子血液センター(☎0426-44-3571)へ。

10月の予防接種は、三種混合(百日せき・ジフテリア・破傷風)とポリオ生ワクチン(急性灰白髄炎)です。予防接種を受けるお子さんの問診票には、必要事項を記入して、必ず印鑑を押して母子健康手帳と一緒に当日ご持参ください。

なお、予防接種を受けるお子さんは、前日早めに寝かせて十分な睡眠をとらせてください。問診票は、ボールペン等で記入し、鉛筆で記入のものや印鑑を押さないものは受け付けてることができませんので、ご注意ください。

#### 受付時間 午後1時20分～2時20分

場 所	健康センター			
月日	曜日	接種区分	対 象 者	備 考
10月1日	木	三種混合(1期の1回目)	平成2年4月1日生まれ 平成2年7月1日生まれ 平成2年9月30日生まれ	2歳から4歳までの子が対象で1期は3～8週間の間隔で3回受けます。
10月2日	金	三種混合(1期の2回目)	平成2年4月1日生まれ 平成2年7月1日生まれ 平成2年9月30日生まれ	2歳から4歳までの子が対象で1期は3～8週間の間隔で3回受けます。
10月29日	木	三種混合	平成2年4月1日生まれ 平成2年7月1日生まれ 平成2年9月30日生まれ	2歳から4歳までの子が対象で1期は3～8週間の間隔で3回受けます。
10月30日	金	三種混合	平成2年4月1日生まれ 平成2年7月1日生まれ 平成2年9月30日生まれ	2歳から4歳までの子が対象で1期は3～8週間の間隔で3回受けます。
10月5日	月	ポリオ生ワクチン(1回目)	平成4年1月1日生まれ 平成4年3月1日生まれ 平成4年4月1日生まれ	2回目です。1回目の子は来春2回目を受けて完了です。
10月12日	月	ポリオ生ワクチン(1回目)	平成4年4月1日生まれ 平成4年6月1日生まれ 平成4年7月1日生まれ	2回目です。1回目の子は来春2回目を受けて完了です。
10月14日	水	ポリオ生ワクチン(2回目)	平成3年7月1日生まれ 平成3年9月30日生まれ 平成3年12月1日生まれ	2回目は今日受けて完了です。
10月21日	水	ポリオ生ワクチン(2回目)	平成3年7月1日生まれ 平成3年9月30日生まれ 平成3年12月1日生まれ	2回目は今日受けて完了です。

子防接種について不明な点は健康センター(☎51-1511内線323・324)へお問い合わせください。

#### 献血

- 日時 10月6日(火) 午前10時～正午・午後1時～3時30分
- 場所 市役所前庭
- 対象者 満16歳から満64歳の方で、前回の献血から4週間以上経過している方

#### 10月の母子衛生行事

- 3か月児健診 10月20日(火) 該当児 平成4年6月生まれのお子さん
- 6か月児健診 10月13日(火) 該当児 平成4年4月生まれのお子さん
- 9か月児健診 10月9日(金) 該当児 平成4年1月生まれのお子さん
- 1歳6か月児健診 10月28日(水)

#### 保育・栄養相談

- 該当児 平成3年3月生まれのお子さん  
診は、受診券も必要です。
- 3歳児健診 10月6日(火) 該当児 平成元年9月生まれのお子さん
- 受付場所・時間  
▽3か月児と3歳児 福生保健所  
午後1時～2時  
▽6・9か月児 健康センター  
午後1時30分～2時30分
- ▽1歳6か月児 健康センター  
午後1時～1時30分
- ※各健診とも母子健康手帳を
- ①日時 10月9日(金)  
△受付 午後1時30分～3時  
②日時 10月21日(水)  
△受付 午前9時30分～10時30分
- 場所 健康センター  
内容 保育全般と家族計画  
問合せ 福生保健所(☎51-0811)か健康センター(☎51-1511内線323)へ。

#### 福生市医師会だより

肝臓を悪くする原因にウイルスが関係していることが多

いのはご存知でしょうか。昭和30年代までは、血液中に肝炎をおこすウイルスがある事がわからず、輸血後に黄疽になって慢性の肝炎になってしま

う人が大勢出ました。昭和40年代になると、B型肝炎ウイルスが測定出来るようになり、血液や体液中に強い感染力があるウイルスが存在することが判明しました。そしてこの2、3年の間にC型肝炎ウイルスの抗体が一般診療所や病院で検査出来るようになりまし

た。以前より、輸血の後に原因不明の肝炎がおこり、A型で

#### C型肝炎ウイルスについて

もない、B型でもない、原因不明の未知のウイルスがあると予測はされていましたが、その輸血後の未知のウイルスの大部分はC型肝炎ウイルスであることが判明しました。

C型肝炎の伝染は、ほとんどが輸血ないしは麻薬や覚醒剤のまわしうちにあるものであろうと言われています。それはC型肝炎ウイルスの血液中のウイルス濃度がB型肝炎ウイルスに比べて極めて薄く、大量のウイルス汚染があるとすれば輸血か麻薬や覚醒剤のまわしうちくらいしかありません。もちろん、医療機関で使われる注射器は、

十分に消毒が来てますし、使いつても多いので感染することはありません。また、性交渉、授乳による感染もないだろうと言われております。ただ、輸血の時には、この検査をくりぬけてしまうごく一部のC型肝炎ウイルスがある

と思われるので、一応の注意が必要で、ですから、緊急時にそなえて、自分の血液を保存しておく自己輸血という考え方が出てきています。C型肝炎ウイルスは、このように感染しにくいのですが、一度感染するとじわじわ肝臓をいため、10年から20年という長い