

発行 福生市  
〒197 東京都福生市本町5  
編集 市長公室秘書広報課  
市役所の代表電話番号  
☎ 0425-51-1511

市の人口と世帯  
(平成4年6月1日現在)  
人口 60,434人  
男 30,741人  
女 29,693人  
世帯数 23,780



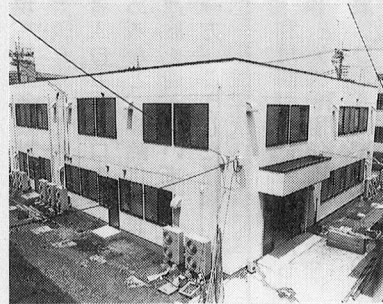
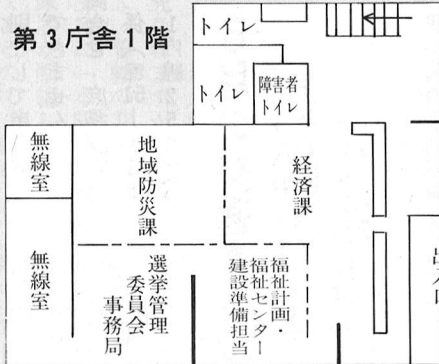
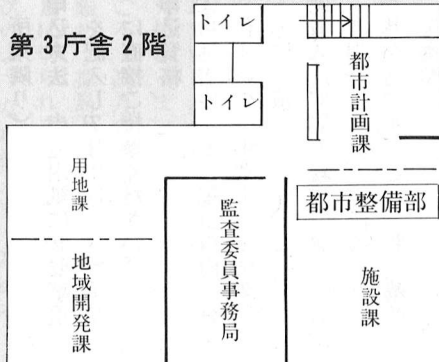
大盛況ガレージセール



5月24日(日)

不用になった品物をリサイクルで生かそうと、初めての「ガレージセール」が市役所の前庭で行われました。45店が出店し、衣料品や雑貨、贈答品などが販売され、主婦や家族連れなど約1300人の市民で賑わいました。

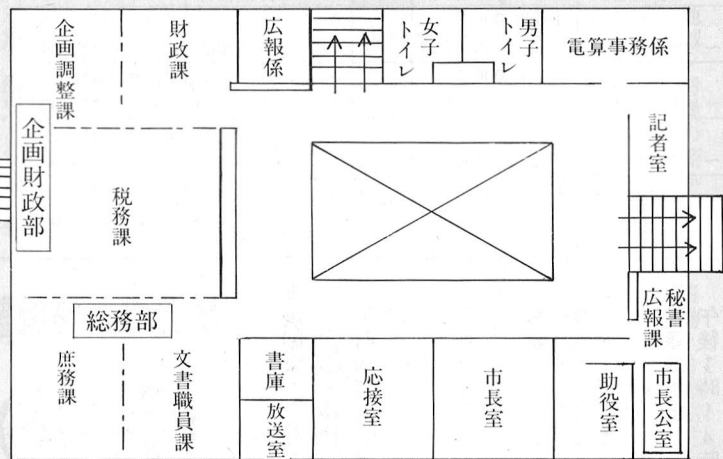
第3庁舎の完成に伴い  
市役所庁舎内  
各部・課の配置が  
変わりました



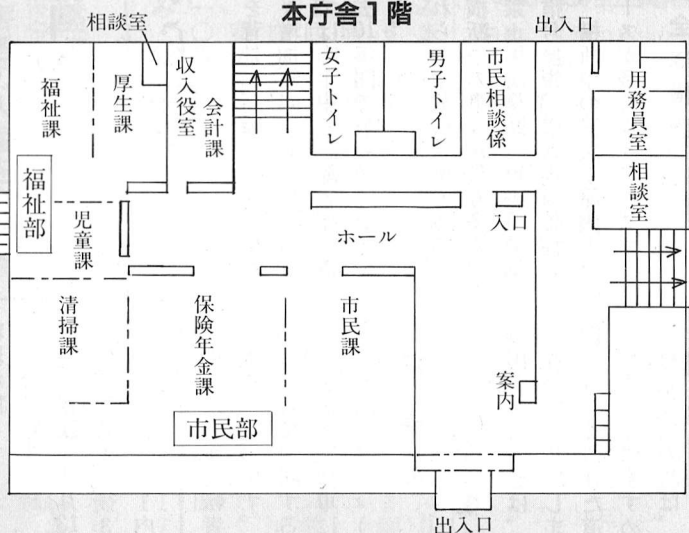
▲完成した第3庁舎

4月から、新しい組織で「輝く街 福生」づくりを進めておりますが、第3庁舎の完成に伴い庁舎内の配置が図のとおり変わりましたのでお知らせいたします。

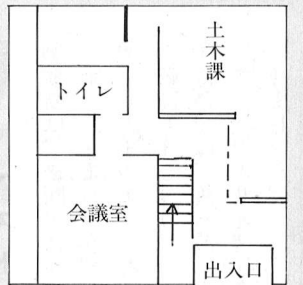
本庁舎2階



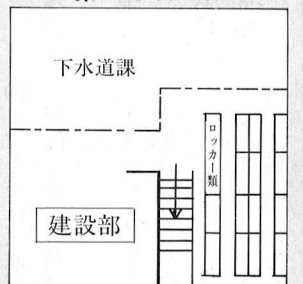
本庁舎1階



第2庁舎1階



第2庁舎2階



福生民踊パレード  
参加団体募集



七夕まつりの初日に福生民踊パレードが行われます。市外の団体でも参加できますので、多数申し込みください。申込み 申込書(経済課にあります)に必要事項を記入のうえ、6月29日(月)までに経済課商工係(☎511511内線276)へ提出してください。

第42回 福生七夕まつり

セタフリーマーケットに  
出店を



開催日は8月8日(土)・9日(日)、時間は午後1時から9時まで。場所は、公営福生駅西口駐車場です。出店対象者は、市内にお住まいの方、市内に活動の本拠を有する団体です。出店希望の方は、6月30日(火)までに福生市商工会(☎512927)へ。問合せ 荒品(☎5319795)へ。

催し物に  
ふるってご参加を!

ミスセタコンテスト  
第41回ひつひまつり



市民の方のほか、市外の方も参加できますので、ご家庭や職場からお気軽にご参加ください。参加資格 満18歳以上の未婚の女性で多摩地域にお住まいの方。審査日・方法 8月2日(日)午後2時から市民会館小ホールで行い、ミスセタ1人、準ミスセタ2人を選出します。なお、服装は自由で、水着審査は行いません。賞・審査結果 ミスセタ・準ミスセタに選ばれた方には、七夕まつり実行委員会会長賞のほか、スポンサーからの賞品が多数贈られます。また、出場者全員にも賞品が贈られます。申込み 出場希望者または推薦者は、所定の用紙(経済課にあります)に必要事項を記入し、7月27日(月)までに経済課商工係(☎511511内線276)へ。

七夕カラオケ大会  
出場者募集



福生青年会議所では、七夕まつり開催中の8月8日(土)午後6時から、第一小学校野外ステージにおいて、カラオケ大会を行います。内容はカラオケだけでなく、ダンス、ものまね等七夕まつりにふさわしいものであれば結構です。歌って踊って暑さを吹き飛ばしましょう。参加希望者は、ハガキに①氏名②住所・電話番号③職業(勤務先)④年齢⑤曲目(カラオケ以外であればその内容)⑥グループの場合は人数を明記して、7月20日(月)までに〒197福生市本町18 福生市商工会内福生青年会議所へお申し込みください。なお、カラオケテープ等は各自用意してください。参加希望者が多数の場合は、主催者側で選考し7月下旬に連絡いたします。問合せ 福生青年会議所 荒品(☎5319795)へ。

# 都営住宅 (あき家及び新築) 地元割当入居者募集

この募集は、あき家住宅と新築住宅の2種類です。(申し込める住宅は、どちらか一方です)からご注意ください。  
あき家住宅は、むこう1年間に発生が予想されるあき家の入居者をあらかじめ決めておくためのもので、抽せんにより決定した登録者(審査対象者)は資格を確認の上登録し、あき家が発生し次第、登録順位にしたがって住宅のあっせんをします。なお、都営住宅の申し込みには収入による制限があり、一定の基準内の方でなければ申し込みができません。

- 募集戸数
  - 第1種住宅 9戸
  - 第2種住宅 1戸
- 使用料 月額3万1千300円  
円3万2千600円
- ☆新築住宅 都営熊川アパート (福生市大字熊川1315番地)
- ☆あき家住宅 (市内都営住宅)

## 生産緑地地区指定の都市計画決定に伴う

### 公告・縦覧

生産緑地法の改正に伴う、生産緑地地区の指定申請を3月27日に締め切り、35件(56か所)面積で約6・6ヘクタール)を受理しました。

市では都市計画決定にむけて、都市計画の案の公告、縦覧を行いますので縦覧を希望される方、ご意見等ある方は、都市計画課窓口においでください。

縦覧期間 6月17日(水)～7月1日(水) 午前8時30分～午後5時(第3土曜日の午後、第4土曜日、日曜日は行いません)  
縦覧場所 都市計画課窓口  
問合せ 都市計画課都市計画係

## ご利用ください ひとり親家庭 休養ホーム

ひとり親家庭を対象に、親子ともども明日への元気を回復していただくため、宿泊施設と遊園地を、休養ホームとして指定

(☎51-1511内線352)へ。

③現に同居し、または同居しようとする親族(内縁、婚約者を含む)があること。  
④現に住宅に困っていることが明らかであること。  
※自家所有者(同居親族を含む)、公団、公社、公営住宅の入居者は、原則として申し込みできません。

A表 (支払給与の総額)		家族数	B表 (所得金額)	
収入のある方が給与所得者1人の場合 (特別控除を受ける方はB表)			A表適用者以外の場合	
第2種	第1種		第2種	第1種
0 (円)	2,708,000 (円)	2人	0 (円)	1,730,001 (円)
～ 2,707,999	～ 4,027,999		～ 1,730,000	～ 2,726,000
0	3,208,000	3人	0	2,080,001
～ 3,207,999	～ 4,463,999		～ 2,080,000	～ 3,076,000
0	3,660,000	4人	0	2,430,001
～ 3,659,999	～ 4,903,999		～ 2,430,000	～ 3,426,000
0	4,096,000	5人	0	2,780,001
～ 4,095,999	～ 5,339,999		～ 2,780,000	～ 3,776,000
0	4,532,000	6人	0	3,130,001
～ 4,531,999	～ 5,779,999		～ 3,130,000	～ 4,126,000
0	4,972,000	7人	0	3,480,001
～ 4,971,999	～ 6,190,001		～ 3,480,000	～ 4,476,000

## 6月の交通キャンペーン 高齢者を 交通事故から守ろう

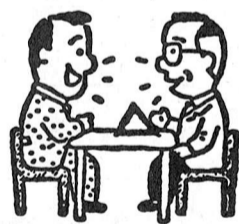
我が国の平均寿命は、男性75・8歳、女性81・8歳(平成2年現在厚生省統計)と世界一の長寿国を誇っており、都内の高齢者人口も総人口の10・8%を占めるなど、高齢化社会の一層の進展を迎えています。一方、こうした高齢化社会の

し、利用割引券を発行いたします。どうぞご利用ください。

- 対象 ひとり親家庭の親と20歳未満の子供
- 利用回数 日帰り、宿泊併せて1年間で3回
- 指定宿泊施設 安房もとな荘他23か所
- 指定日帰り施設 東京デイズニールランド他6か所
- 申込み・問合せ 児童課児童保育係・母子相談員(☎51-1511内線328)へ。

市の業務は第2・第4土曜日がお休みです。

## 7月の無料相談



- 法律相談 7月3日(金)・8日(水)・15日(水)・22日(水) 午前10時～午後3時(1人30分)
- 予約制先着8人。相談日の6日前から電話で受け付けます。
- ☎51-1511内線218 人権の上相談
- 7月1日(水) 午後1時～4時 交通事故相談 7月16日(木) 午後1時～4時 7月17日(金) 午後1時～4時 7月13日(月) 午前10時～午後3時
- ☎51-1511内線276
- 渡った方が運転者の目につきやすいのです。
- ⑤青信号で横断するときでも右折車・左折車に注意をして横断しましょう。
- 家族の心構え
- ①出かけるときは、ゆとりをもって送りましょう。
- ②なるべく慣れた道路を歩行するようにすすめましょう。
- ③夜間外出の時は、明るい服装で外出させましょう。
- ④日ごろから交通安全について話し合いの機会をもうけましょう。
- ⑤ドライバーの皆さん お年寄りのためにも、思いやりと、やさしさのある運転をお願いします。
- 「いい顔に 見えます 笑顔でゆるる人」

## 朝市

恒例の朝市が5月31日(日)に市役所前庭で開かれました。販売開始の午前8時には、000人近い人が集まり、安くて新鮮な野菜や、雑貨等は飛ぶような売れ行き。また、商工会青年部によるアルミカンや牛乳パックをトレイレットペーパーと交換するコーナーにも大勢の方が訪れ、リサイクル運動にも一役買っていました。



## まちの話題

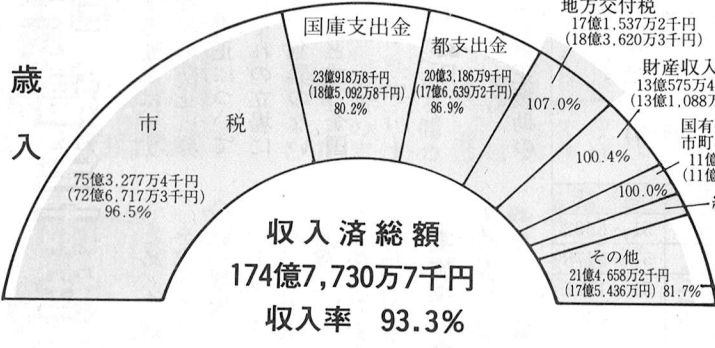
### 楽しかった一日

ふっさ輝きフェスティバル 青少年問題地区委員長会主催による第1回ふっさ輝きフェスティバルが5月24日(日)に多摩川中央公園で行われました。ぞくぞくと詰め掛けた市内の子供と親達は実に2,500人。じゃぶじゃぶ池でのどじょうつかみやグラウンドゴルフ、輪投げにウルトラクイズ等、子供達にとっては大忙しの日でした。

ふっさ輝きフェスティバル 青少年問題地区委員長会主催による第1回ふっさ輝きフェスティバルが5月24日(日)に多摩川中央公園で行われました。ぞくぞくと詰め掛けた市内の子供と親達は実に2,500人。じゃぶじゃぶ池でのどじょうつかみやグラウンドゴルフ、輪投げにウルトラクイズ等、子供達にとっては大忙しの日でした。

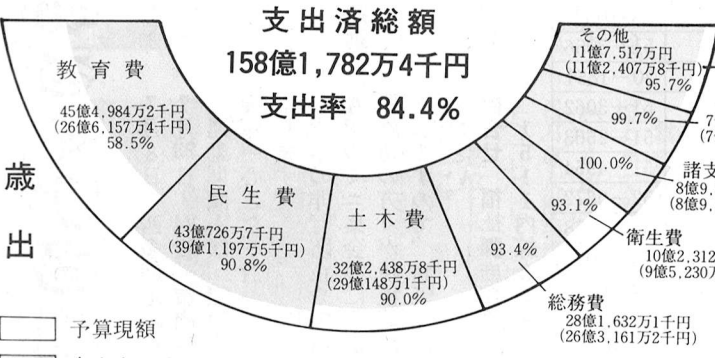
# 一般会計

□ 予算現額  
 □ 収入率 (%)  
 ( ) は収入済額



諸収入	4億1,364万1千円	86.2%
利子割交付金	3億4,833万2千円	89.9%
地方譲与税	2億7,829万1千円	101.8%
分担金及び負担金	2億5,547万3千円	99.6%
自動車取得税交付金	2億1,983万4千円	99.9%
使用料及び手数料	1億9,167万2千円	99.6%
繰入金	1,705万9千円	100.0%
交通安全対策特別交付金	1,458万9千円	116.7%
市債	1,100万円	3.6%
特別地方消費税交付金	259万9千円	92.8%
寄附金	187万円	90.3%

予算総額 187億3,290万7千円



消費費	6億8,470万1千円	97.9%
議会費	2億7,207万8千円	97.0%
商工費	1億1,558万円	97.0%
農林水産業費	5,084万1千円	94.4%
労働費	87万8千円	56.2%
予備費	0円	0%

## 平成3年度 財政公表

### 市民の皆さんに福生市の家計簿（財政状況）の内容をご理解いただくために毎年5月と11月の2回、財政公表をしています。

市の財政内容を知っていただくことは、より良いまちづくりのために極めて大切なことです。

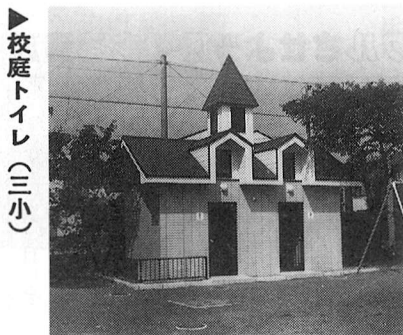
今回は、平成3年度の市の家計簿についてお知らせします。

426万8千円で出発し、その後6回の補正と平成2年度から3年度に繰り越して使用することを認められた予算を加え、予算総額は、187億3,290万7千円となりました。

歳入の収入済額は、174億7,730万7千円で収入率は93.3%となっています。市税の収入済額は、72億6,717万3千円（収入率96.5%）で、市民一人当たりの納税済額は、12万8,422円で前年同期と比べ2,528円の増額となりました。

歳入の収入済額は、174億7,730万7千円で収入率は93.3%となっています。市税の収入済額は、72億6,717万3千円（収入率96.5%）で、市民一人当たりの納税済額は、12万8,422円で前年同期と比べ2,528円の増額となりました。

6月27日(土)・7月11日(土)・25日(土)



校庭トイレ(三小)

### 校庭照明(七小)

土地については、熊川緑地(仮称)用地、拜島駅北口自転車駐車場(仮称)用地、第三庁舎(仮称)用地等の購入及び市有の代替地の売却等により、734.87㎡の増加となりました。

建物については、公園や小学校校庭にトイレの新築、第二中学校体育館機械室の建て替え等により267.79㎡の増加となりました。

## 財産状況



校庭照明(七小)

### 歳出

歳出の支出済額は、158億1,782万4千円で支出率は84.4%となっています。

教育費の支出率が低率なのは学校施設等整備基金への積立及び教育施設等の大規模工事の精算支払いが、4月、5月の出納整理期間中に支出されるためです。

## 市有財産の状況

(平成4年3月31日現在)

区分	内訳	現在高
土地	市庁舎、学校などの敷地	475,403.535㎡
建物	市庁舎、学校など(延面積)	103,136.092㎡
物品	1件30万円以上の自動車等備品	608件
基金	積立基金	
	都市施設整備基金	69億990万8千円
	その他	50億2,985万7千円
	運用基金	
	土地開発基金	6億9,001万6千円
	その他	1,900万円
	合計	126億4,878万1千円

## 特別会計

(平成4年3月31日現在)

区分	予算現額	収入済額	収入率	支出済額	支出率
国民健康保険会計	22億4,645万5千円	21億2,500万5千円	94.6%	19億1,690万9千円	85.3%
老人保健医療会計	17億479万円	15億8,997万2千円	93.3%	15億6,036万6千円	91.5%
下水道事業会計	24億3,727万4千円	18億9,149万3千円	77.6%	19億2,774万5千円	79.1%
受託水道事業会計	9億9,059万7千円	7億7,255万5千円	78.0%	7億6,194万7千円	76.9%
合計	73億7,911万6千円	63億7,902万5千円	86.4%	61億6,696万7千円	83.6%

## 市債

### 市債の状況

(平成4年3月31日現在) (特別会計を含む)

事業別	借入先別
下水道関係 97億3,270万1千円	大蔵省 49億7,929万8千円
社会教育関係 9億1,181万5千円	郵政省 36億2,850万9千円
義務教育関係 6億7,193万1千円	公営企業金融庫 48億8,148万9千円
土木関係 22億3,215万円	市中金融機関 2億3,346万6千円
消防関係 6,692万5千円	東京都 3億623万4千円
その他 4億8,247万円	その他 6,899万6千円

### 基金

基金は、公共施設整備、学校施設等の整備、庁舎建設や市民の国際交流を図る経費等それぞれ目的を持つ積立基金です。

退職手当準備基金に907万6千円、庁舎建設基金に1億5,028万円、都市施設整備基金に4億7,575万4千円、市営住宅等管理基金に1,775万3千円、財政調整基金に4,524万9千円、学校施設等整備基金に7,314万7千円、国際交流基金に337万1千円、ふるさと基金に1,502万1千円、また土地開発基金に3億5,612万円の積立を行いました。

市民1人当たりの納税済額

市民税	69,740円
固定資産税	36,734円
都市計画税	8,626円
市たばこ税	5,269円
その他(軽自動車税)	473円
<b>合計</b>	<b>120,842円</b>

(平成4年3月31日現在)

## 特別会計

特別会計とは、市が特定の事業を行う場合に、その事業の収入で支出をまかない一般会計から分離して収支経理を行う会計をいいます。

国民健康保険会計、老人保健医療会計、下水道事業会計、受託水道事業会計の四会計がありますが、一般会計同様、各会計とも順調に運営されています。

このように市債の未償還金額は、平成4年3月31日現在、一般会計43億6,529万1千円、特別会計97億3,270万1千円で、総額140億9,799万2千円となっています。

平成4年度 福生市社会を明るくする運動 第42回

社会を明るくする運動は、すべての国民が、犯罪の防止と罪を犯した人たちの更正について理解を深め、それぞれの立場において力を合わせ、犯罪のない明るい社会を築こうとする全国的な運動です。

運動の期間

平成4年7月1～31日

重点目標

少年の非行防止と更正援助のため、地域住民の理解と参加を求む。

統一標語 対話が築く 明るい社会

主催

福生市社会を明るくする運動実施委員会

実施委員会の活動

7月1日 福生、牛浜駅頭で啓蒙運動

7月8日 西多摩地域巡回運動 7月23日・24日 市内広報活動 運動期間中は、福生市保護司会が中心となり活動を行ってまいります。

少年の非行防止や地域・PTAでのミニ集会等に、最寄りの保護司の方々が積極的に協力いたしますので、お気軽にご相談ください。

問合せ 福祉課庶務係(☎51-1511内線308)へ。

保護司の仕事

保護司は、法務大臣から委嘱を受け、犯罪や非行をした人達の改善や更正を助けるとともに犯罪や非行の発生を予防するために、地域の人達に呼びかけたり、市内の関係団体と協力して地域の浄化に努めております。

保護司の皆さん (敬称略)

Table with columns: No., Name, Address, Phone. Lists 23 protection officers.

調査が始まります

幼稚園就園奨励費補助

市では、幼稚園に通園している園児(3歳児、5歳児)の保護者に対して入園料及び保育料の一部を助成しています。これは、私立幼稚園就園奨励費補助という制度です。

③平成4年度に納付すべき市民税の所得割課税の額が、3歳児・4歳児では8万2千6百円以下、5歳児では9万8百円以下となる世帯(5万7百円を限度とします)

なお、同一世帯で2人以上所得がある場合については、所得割額の合計額とします。

※(一)内は補助金額 ④調査書類の配布等

補助対象となる世帯

①平成4年度に納付すべき市民税が非課税となる世帯及び生活保護法の規定による保護を受けている世帯(年額11万2千5百円を限度とします)

借地借家問題講座

日時 6月27日(土) 午後1時30分～4時 場所 市民会館第4集会所

講演テーマ

- ①8月施行「改正法」後に借地借家人が注意しなければいけない問題点
②地代家賃の値上げ・明渡し・更新料・名義変更等のトラブル解決法

講師 細谷紫朗氏(東京借地借家人組合連合会理事)

支所 久保晴司(☎51-3261)へ。

国民健康保険の届け出

Table with columns: Situation (e.g., moving to a new town), Required documents (e.g., insurance certificate).

国民健康保険だより

国民健康保険は、福生市の国民に加入していることを証明する大切な証書です。保険証なしで診療を受けると医療費は全額自己で支払わなければなりません。他人に貸したり、治療が終わった後、病院等に預けたままにしないでください。

職場の健康保険に加入した方、やめたりしても、その職場から福生市に連絡はありませぬ。必ず本人が市役所窓口で、国民健康保険を、または加入する手続きをしてください。保険証を紛失したり、記載事項に変更があった場合も必ず14日以内に届け出をしてください。

問合せ 保険年金課係(☎51-1511内線268)へ。

7月の資源回収予定

Table with columns: Implementation Group, Implementation Date, Location. Lists recycling events for various districts.

※天候等により変更する場合があります。

問合せ 清掃課庶務係(☎51-1511内線281)へ。

国民年金だより

国民年金保険料は毎月決められた期日までに納めていただくことになっております。保険料を納めないままにしておくと、年金を受けられなくなることもあり。将来「あのときちゃんと納めていれば」ということにならないためにも決められた期日までに納めてください。

国民年金健康保険センターは国民年金の加入者や受給者またその家族の健康増進とレクリエーションに役立てていただくための施設で、一般の方もご利用いただけます。

料金金は各施設により異なりますが、一人一泊二食付きで4,6千円程度です。ご利用する場合は各施設へ直接ハガキか電話でお申し込みください。

国民年金健康保険センターは国民年金の加入者や受給者またその家族の健康増進とレクリエーションに役立てていただくための施設で、一般の方もご利用いただけます。

料金金は各施設により異なりますが、一人一泊二食付きで4,6千円程度です。ご利用する場合は各施設へ直接ハガキか電話でお申し込みください。

問合せ 保険年金課係(☎51-1511内線273・274)へ。

Large table listing various facilities (e.g., parks, centers) with columns for facility name, location, phone number, and staff count.

市の業務は第2・第4土曜日がお休みです

# 平成4年度に新しく 市登録文化財として

## 11件の文化財が登録されました

福生市では、平成3年度から従来の文化財指定制度に加えて登録制度を導入いたしました。この制度は、指定制度が文化財全体のうちごく少数のものを指定して重点的に保護していたのに対し、市にとって重要であれば保護の対象とし、浅く広い保護施策をめざすというものです。平成3年度には、既に、市指定文化財であったもの21件と都指定文化財であったもの1件、合わせて22件の文化財を登録文化財としてみなしました。

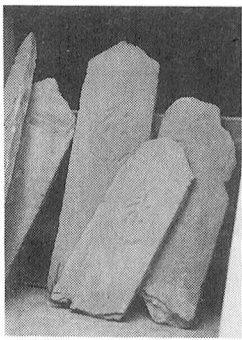
今回、6月1日付けで、11件の文化財を所有者の方の同意をいただき市登録文化財として告示いたしましたので次にそれらの文化財を紹介いたします。

### 市登録 有形民俗文化財

#### ■登録第23号

#### 長徳寺の板碑

板石塔婆ともいわれ、石製塔婆の一つで、緑泥片岩が使われ、鎌倉時代から室町時代にかけて、追善や供養などの目的で作られました。長徳寺には、建武四年（一三三七）銘の板碑をはじめとして永正二年（一五〇五）銘の阿弥陀一尊板碑に至る間の21点の板碑が保存されています。中世の社会、文化生活の実状を知る資料の一つであり、民間の信仰等の理解のため欠くことのできないものです。



#### ■登録第24号

#### 千手院の石造物

文化十三年（一一八六）に熊川講中の人々によって造立された六地藏や宝曆九年（一七五九）に熊川村南の念仏講中の女性たちが造立した萬霊塔、侃保和尚に読み書きの指導を受けた筆子（生徒）たち60名余の造立した無縫塔（筆子塔）などの石造物5件10基で、民間の信仰等の理解のため欠くことのできないものです。



#### ■登録第25号

#### 福生院の石造物

文政三年（一一八二〇）鍋ヶ谷戸の庚申講中の造立になる庚申塔、天保三年（一一八三三）の經典供養の全国回国の行を成し遂げた行者・森田金左衛門を記念して造立された回國塔、十五世登山和尚の筆子たちの造立した無縫塔（筆子塔）など、6件6基の石造物で民間の信仰等の理解に欠くことのできないものです。



#### ■登録第26号

#### 清岩院の石造物

庚申塔としては市内最古の元禄十二年に造立された庚申塔をはじめ、大変珍しい形態の一石七地藏や嘉永四年（一一八五一）造立の水神塔、寛政九年（一七九七）造立の法華塔、等々17件23基の石造物で、民間の信仰等の理解のため欠くことのできないものです。



#### ■登録第27号

#### 長徳寺の石造物

富士信仰に基づき講中の人々によって造立された天保十二年（一一八四一）の富士講碑や小御岳石尊大権現塔をはじめ宝永四年（一一七〇七）に福生村長沢の人々が造立した庚申塔、文政八年（一一八二五）に福生村上内出の寒念仏講中の造立した庚申塔など



12件22基の石造物で、民間の信仰等の理解のため欠くことのできないものです。

#### ■登録第28号

#### 旧宝蔵院の石造物

明治初期に廃寺となった真言宗宝蔵院に關わる石造物が、旧宝蔵院の住僧たちの葬られていた墓地に多数残されています。天保十二年（一一八四一）に福生村上内出の寒念仏講中の造立した念仏供養塔は、角型石柱の表面に胎蔵界曼陀羅をあらわす梵字が彫られています。また、天保十四年（一一八四三）造立の念仏供養塔の裏面には和歌が刻まれています。これら10件28基の石造物は、民間信仰等の理解に欠くことのできないものです。



### 市登録 無形民俗文化財

#### ■登録第29号

#### 福生天王ばやし

保持団体 福生天王ばやし保存会

代表者 橋本孝藏

かつて京都の祇園囃子を福生に伝え、八雲神社の祭礼に行われた天王ばやしは、京都の祇園祭、江戸の神田祭に囃されていた囃子と同曲であるものと思われ、福生天王ばやしは、生活そのものに密着した伝統芸能であり、生活の推移の理解のため欠くことのできないものです。



#### ■登録第30号

#### ミキノクチの 製作技術

保持者 細淵昌一（昭和23年12月23日生）

正月の神棚飾りの縁起もの一つで、御神酒徳利の口にさして飾る竹製のミキノクチの製作技術は、かつて農間の余業として生活に密着してあったもので、生業、信仰、年中行事等に關する「わざ」として生活の推移の理解のため欠くことのできないものです。



### 市登録 天然記念物

#### ■登録第31号

#### 石川家のケヤキ

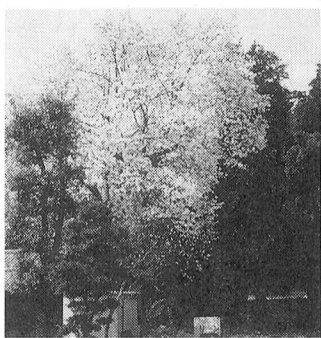
所在地 熊川349番地  
所有者 石川忠男  
石川家のケヤキは、樹高23・5メートル、幹周4・73メートルあり、市内のケヤキの中で第2位の幹周をほこり、これだけの巨木でありながらケヤキとしての基本形をくずさず、大変整った樹形をしています。樹高、幹周ともに市内最大級であり、学術的に貴重な樹木です。



#### ■登録第32号

#### 内出家の コブシ

所在地 熊川318番地  
所有者 内出政利  
内出家のコブシは、樹高17メートル、幹周2メートルを有し、市内のコブシの中で最大の幹周をもち、群を抜いています。また、美しい花をつける樹木の中では市内最大の樹高と思われ、樹高、幹周ともに市内最大であり、学術的に貴重な樹木です。



#### ■登録第33号

#### 長徳寺の イチヨウ

所在地 福生613番地  
所有者 長徳寺  
長徳寺のイチヨウは、樹高24・3メートル、幹周4・99メートル、市内最大のイチヨウです。また、幹周は、市内の全樹種中第2位です。イチヨウの古木の特徴である垂乳（枝より地面に向かって垂れ下がること）も大きい。樹高、幹周ともに市内最大であり学術的に貴重な樹木です。



文化財は、祖先から受け継いだ貴重な文化遺産です。大切に保護、活用し、子孫に伝えたいものです。市内の文化財の多くは、個人の所有物です。観覧等の際には所有者に失礼のないようエチケットを忘れないでください。

平成3年度までに登録されている文化財は、次のとおりです。

#### 市登録有形文化財

- 北条氏照制札 2通
- 大田蜀山人書「熊川村看北条氏令」 1幅
- 牛浜出水図 1巻
- 長沢遺跡出土加曾利E-I式浅鉢型土器 1点
- 長沢遺跡出土加曾利E-II式土器 1点
- 長沢遺跡出土勝坂式土器 1点
- 長沢遺跡出土勝坂式土器 1点
- 石棒 1点
- 石川家所蔵文書 406点
- 内出家所蔵文書 596点
- 野島家所蔵文書 195点
- 熊川神社所蔵文書 625点
- 熊川神社本殿 附、棟札 3点

#### 市登録有形民俗文化財

- 嘉元二年銘板碑 1基
- 嘉元四年銘板碑 1基

#### 市登録史跡

- 長塩氏の墓 1基
- 田沢氏の墓 1基
- 附、家臣の墓 2基
- 玉川上水開削工事跡 1点
- 玉川上水旧堀跡 1点

#### 市登録天然記念物

- 石川家のケヤキ 1点
- 南稻荷神社境内のケヤキ 1点
- 清水家のケヤキ 1点
- 熊川神社本殿は、東京都指定有形文化財です。他の登録文化財は、いずれも市指定文化財にもなっています。

### 会員会費の内訳

個人会員(年額)	法人会員(年額)
普通会員 500円以上	普通会員 1,000円以上
賛助会員 1,000円以上	賛助会員 3,000円以上
特別会員 3,000円以上	特別会員 5,000円以上

「思いやりのあるまちづくりをあなたの手で」をモットーに、今年度も一人でも多くの皆さんに「会員」となっていただくように会員募集を行います。

募集にあたっては、各町会役員及び本会役員がご家庭にお伺いします。また、直接事務局で

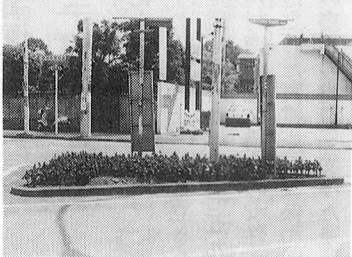
会員増強月間6月20日～7月20日

## 社会福祉協議会 会員募集にご協力を!

市では「花いっぱい運動」の一環として、町会・商栄会等へ花の苗を配布しております。

この運動をより積極的に進めるため、農業委員さん、市内の

### 街かどに花を



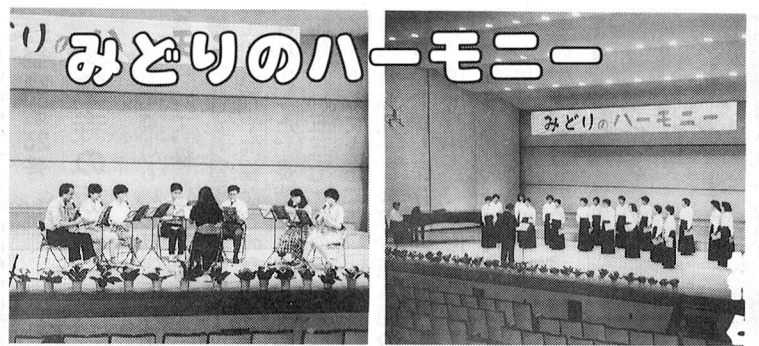
農家の皆さん、みどりの推進委員さん、福寿会の皆さん、延べ47人のボランティアの方々によりまして福生消防署から羽村市境までの都道と、JR熊川駅南の奥多摩街道と新奥多摩街道のわかれる三角地に花の苗を植栽していただきました。ご協力ありがとうございました。

今後とも、このようなボランティアによる「花いっぱい運動」を進めてまいりますので、市民の皆さんの積極的な参加をお願いいたします。

問合せ 経済課農業緑化係 (☎51-1511内線277)へ。

実施する「ふっさ有償家事援助サービス」の利用、あるいは協力しようとするとき、その資格が得られます。

問合せ 福生市社会福祉協議会 (☎52-2121)へ。



## 第11回 福生市民音楽祭

コーラス、リコーダ、中学生のブラスバンドなど、若者から高齢者まで幅広い層の市民がつくりあげる音楽祭です。

梅雨の一日を私たちの音楽で楽しく過ごしませんか。

日時 6月21日(日)午後零時30分開場 1時開演

場所 市民会館大ホール

※入場無料

出演団体 福生混声コーラス、コール野ばら、コーラス虹、人生をうたおう会、福生リコーダクラブ、コールコスモス、福生市民コーラス、福生二中吹奏楽部

主催 福生市音楽愛好者連絡会

後援 福生市公民館

問合せ 鳥居 (☎52-16403)

・坂戸 (☎53-3573)へ。

## 市の業務は第2・第4土曜日がお休みです。

7月のおはなしかい

7月のおはなしかい

7月のおはなしかい

問合せ 中央図書館 ☎53-3111    わかたけ分館 ☎51-0083    わかぎり分館 ☎52-7421

**7月のおはなしかい**

工作セタがざり

2日(木)わかぎり(3:30)  
3日(金)中 央(3:30)

おはなしかい  
こねずみとえんぴつ

22日(木)わかたけ(3:00)  
23日(木)わかぎり(3:30)  
24日(金)中 央(3:30)

8日(木)わかたけ(3:00)  
9日(木)わかぎり(3:30)  
10日(金)中 央(3:30)

ミニ人形劇  
ねずみのよめいり

29日(木)わかたけ(3:00)  
30日(木)わかぎり(3:30)

ミニ人形劇  
ねえ、おきて!

15日(木)わかたけ(3:00~)  
16日(木)わかぎり(2:30~)  
17日(金)中 央

**赤毛のアン** (98巻)

## 多摩新時代の創造〈TAMAらいふ21〉

平成5年4月25日から開催されます多摩らいふ21の事業のうちTAMAらいふ21協会が主催する事業で福生市内で開催される事業として次の事業が予定されています。

問合せ 企画調整課企画調整担当 ☎51-1511内線222へ。

プログラム名	場 所	時 期	内 容 等
オープニングプログラム (オープニングイベント)	市民会館	平成5年 5月1日	●アジアサウンドウェーブ アジアと日本のアーティストが共演するコンサート
365万人リサイクル型都市の形成	未 定	平成4年9月 平成5年11月	●リサイクル意識の啓発と行動の促進
都市型近郊農業の新しい展開	未 定	未 定	●ちびっこ農業体験団
多摩川の復権	市民会館 多摩川中央公園	平成5年2月20日 平成5年7月24日 ~同年8月22日	●「国際シンポジウム」—世界の川へとつなぐ ●多摩川川辺のジャンボリー 「サイエンス・プレイランド多摩川」
	多摩川中央公園 多摩川河川	平成5年7月24日 ~同年8月8日 平成4年8月~ 平成5年8月 未 定	●ぼくらの丸太道ビルド 奥多摩の間伐材を使用して、丸太道づくりを行う ●多摩川子ども調査隊 子どもたちによる多摩川の水質検査等 ●多摩川クリーンエイド 多摩川河川敷の清掃活動
多摩の湧水・崖線の保全	多摩川中央公園	平成5年5月9日	●平成「水と緑の大茶会」
国際芸術文化ゾーン多摩の創造	未 定	未 定	●多摩市民文化フェスティバル
多摩スポーツ交流ネットワークの形成	未 定	未 定	●市町村総合体育大会ほか

## 図書館だより

### お願いとお知らせ

**資料を 集めています**

図書館では、市民や市内のグループの印刷物を資料として集めています。サークルの機関紙、タウン紙、文集、ミニコミ紙、行事案内、パンフレットなどを対象にしています。発行の際や古いものがございましたらぜひご連絡ください。

**住所や 電話番号が 変わったら**

図書館に登録されている方で住所や電話番号などに変更が生じた場合は、必ず図書館までご連絡ください。

**CD、カセットテープは カウンターに 返しください**

CD、カセットテープは壊れやすいため、返却ポストには返却せず、直接図書館のカウンターに返却してください。

**資料を 紛失した場合は 弁償となります**

図書等の資料を汚して使用できなくなったり、紛失した場合には、『福生市立図書館運営規則』第7条(損害賠償)の規定により、現物または現金で弁償していただくことになっております。

図書館資料は多くの市民が利用します。大切に扱ってくださいようお願いします。

## 身近の野草

(47)

### すずめの てっぼう いね科

やわらかくて無毛の二年草。高さ20~30cm。子供のころビイビイグサと言って親しんだ思い出があります。穂のよな穂の形を鉄砲に見立ててこの名が付いたようですが、穂を抜いてさやを吹いて遊んだ方も多いことでしょう。

花穂のかたちから、すずめのまくらとも呼ばれると図鑑にありました。細長い穂を横にして雀が並んで寝ているところを想像してみると、この道ばたにもみられ、春から初夏にかけてなつかしさのある草と思えます。

どここの道ばたにもみられ、春から初夏にかけてなつかしさのある草と思えます。

こまごまと萌えて雀の鉄砲草 山崎椿庵

いにしへの池一めんの畑みちにくすくす伸びてすずめのてっぼう 栗原潔子

文と画 佐藤文字

雀と言う鳥は人間の家のある所にしか住まないと言うこと。高尾山あたりでも、宿坊や、お土産屋さんのあるところにしかおりません。

植物の名や、ことわざなどすずめの……とつけられたものがいかに多いか、人間のかかわりの深さをしみじみと考えさせられるのです。



### 市営プールオープン

7月5日(日)～9月5日(土)

時間 午前10時～午後5時50分  
 (小学生は午後4時50分まで)  
 料金 2時間大人(高校生以上) 150円・小人(中学生以下) 50円

※超過料金は、1時間大人70円・小人20円。更衣ロッカー使用料1回50円。なお、小学2年生以下は高校生以上の付添者が必要です。付添者1人に対して、2人までです。

### 市営プール 無料使用券を市内の小・中学生に配布します

7月5日から市営プールが開場します。市内の小・中学生の皆さんには、学校を通じて無料使用券を配布しますが、市外の小・中学校へ通学されている方には、市民体育館窓口にて用意してありますので、お申し出ください。

問合せ 社会教育課社会体育係 (☎52-5511)へ。

### 公民館の学級・講座

#### ヤングパパのアウトドア教室

市内の公園や多摩川、滝山丘陵などを利用し、アウトドア活動の初歩を実践練習します。

日時 6月26日(金)午後7時30分から。以後27日(土)・7月4日(土)・5日(日)・11日(土)・19日(日)全6回

初回は白梅会館。以後は公園や多摩川など。

費用 食事材料など実費負担  
 対象 アウトドア活動の苦手な、未就学児の父親のみ  
 定員 6人  
 申込み・問合せ 6月20日から白梅会館(☎53-3454)へ。

### 加藤登紀子コンサート

日時 9月20日(日)午後6時開場・午後6時30分開演  
 場所 福生市民会館大ホール  
 入場料 全席指定 4,500円  
 前売り 6月20日(土)から

※チケットのお求めは、市民会館では発売日の午前9時から発売します。なお、他のプレイガイドは次のとおりです。

電話予約 発売日の午後1時から福生市民会館 (☎52-1711)へ。

### 市民会館 催し物 インフォメーション

・市民会館	☎52-1711
・市役所市民相談係	☎51-1511
・かたばみ楽器	☎51-0038
・チケットセン	☎52-5111
西友福生店	☎(0428)24-6711
西友河辺店	☎(0428)24-6711
・井上商店(五日市町)	☎96-1533

### 頒布しています

資料編「近代」と「みずくらいど」14号

資料編「近代」これは市内に残る近代資料を25の項目に分類し、掲載した福生市史の資料集です。明治初期から終戦までの期間が対象となり、福生市の近代史の流れが理解できるように、「明治初期社会生活」、「近代行政」、「青年団」、「上水通船・多摩川渡船」、「戦争と民衆」、「人物」などの項目が年代順に構成されています。近代史に興味のある方、ぜひ一読ください。

ご希望の方には、「資料編近代」3,800円、「みずくらいど」450円で頒布しています。

頒布場所 市役所市民相談係または商協ビル内市史編さん室  
 問合せ 市史編さん室(☎51-1511)内線207へ。

### 中学生 性・友人・進路

子どもから大人への過渡期の中学生。彼らがかかえている性・友人・進路の問題を、具体的な事例から親としての対応を考へてみます。

日時 6月25日(木)午後2時～4時 以後毎週木曜日 全4回

場所 白梅会館  
 講師 安達倭雅子氏(子ども一〇番カウンセラー)  
 申込み・問合せ 白梅会館(☎53-3454)へ。

### 中学生 性・友人・進路

子どもから大人への過渡期の中学生。彼らがかかえている性・友人・進路の問題を、具体的な事例から親としての対応を考へてみます。

日時 6月25日(木)午後2時～4時 以後毎週木曜日 全4回

場所 白梅会館  
 講師 安達倭雅子氏(子ども一〇番カウンセラー)  
 申込み・問合せ 白梅会館(☎53-3454)へ。

### 中学生 性・友人・進路

子どもから大人への過渡期の中学生。彼らがかかえている性・友人・進路の問題を、具体的な事例から親としての対応を考へてみます。

日時 6月25日(木)午後2時～4時 以後毎週木曜日 全4回

場所 白梅会館  
 講師 安達倭雅子氏(子ども一〇番カウンセラー)  
 申込み・問合せ 白梅会館(☎53-3454)へ。

### 講座「ともに生きる」

教育・地域・労働の面から障害者の人権を考え、「ともに生きる」ための課題を探っていきます。

日時 6月29日(月)・7月6日(日) 午後3時～4時15分

場所 松林会館 ※入場無料  
 問合せ 松林会館(☎52-1336)へ。

### 「トムソーヤの冒険」

ミニシンビール河畔にくりひろげる少年の夢と空想の冒険

日時 6月21日(日)午後3時～4時15分

場所 松林会館 ※入場無料  
 問合せ 松林会館(☎52-1336)へ。

### 会員募集

福生レディース サークル

活動日 毎週木曜日  
 対象 市内在住の婦人(子供同伴不可)  
 内容 横田基地将校夫人クラブ

### いちごクラブ

共同保育サークル

子どもの共同保育を主な目的としたサークルで、親が当番で保育にあたり、他の親は別室にてエアロビクスを行います。運動不足のお母さんのためのサークルです。週一回のエアロビクスの他に、子供たちと一緒に遠足や茶話会、公園めぐりなどの活動を通して、親子とも楽しみ親睦を図っています。私達と一緒に楽しいひとときを過ごしてみませんか。

活動日時 毎週水曜日 午前10時～正午  
 活動場所 公民館集会所  
 問合せ 伊組(☎52-8116)へ。



### 福生にもあった 仇討の話

市史近世調査員 高崎 勇作

曾我物語や忠臣蔵など、昔から仇討を題材にした話は、忠考の心とらえ、もてはやされてきました。しかし仇討は、とくに江戸時代について言えば、ごはっとだったのです。が、正義のために事を起こす義拳として、寛大に扱われていたようです。明治6年に仇討禁止令が出されてからは、かたきうちは罰せられるよう

### 福生にもあった 仇討の話

市史近世調査員 高崎 勇作

曾我物語や忠臣蔵など、昔から仇討を題材にした話は、忠考の心とらえ、もてはやされてきました。しかし仇討は、とくに江戸時代について言えば、ごはっとだったのです。が、正義のために事を起こす義拳として、寛大に扱われていたようです。明治6年に仇討禁止令が出されてからは、かたきうちは罰せられるよう

### 福生にもあった 仇討の話

市史近世調査員 高崎 勇作

曾我物語や忠臣蔵など、昔から仇討を題材にした話は、忠考の心とらえ、もてはやされてきました。しかし仇討は、とくに江戸時代について言えば、ごはっとだったのです。が、正義のために事を起こす義拳として、寛大に扱われていたようです。明治6年に仇討禁止令が出されてからは、かたきうちは罰せられるよう

### 福生にもあった 仇討の話

市史近世調査員 高崎 勇作

曾我物語や忠臣蔵など、昔から仇討を題材にした話は、忠考の心とらえ、もてはやされてきました。しかし仇討は、とくに江戸時代について言えば、ごはっとだったのです。が、正義のために事を起こす義拳として、寛大に扱われていたようです。明治6年に仇討禁止令が出されてからは、かたきうちは罰せられるよう

### 福生にもあった 仇討の話

市史近世調査員 高崎 勇作

曾我物語や忠臣蔵など、昔から仇討を題材にした話は、忠考の心とらえ、もてはやされてきました。しかし仇討は、とくに江戸時代について言えば、ごはっとだったのです。が、正義のために事を起こす義拳として、寛大に扱われていたようです。明治6年に仇討禁止令が出されてからは、かたきうちは罰せられるよう

### 福生にもあった 仇討の話

市史近世調査員 高崎 勇作

曾我物語や忠臣蔵など、昔から仇討を題材にした話は、忠考の心とらえ、もてはやされてきました。しかし仇討は、とくに江戸時代について言えば、ごはっとだったのです。が、正義のために事を起こす義拳として、寛大に扱われていたようです。明治6年に仇討禁止令が出されてからは、かたきうちは罰せられるよう

### 福生にもあった 仇討の話

市史近世調査員 高崎 勇作

曾我物語や忠臣蔵など、昔から仇討を題材にした話は、忠考の心とらえ、もてはやされてきました。しかし仇討は、とくに江戸時代について言えば、ごはっとだったのです。が、正義のために事を起こす義拳として、寛大に扱われていたようです。明治6年に仇討禁止令が出されてからは、かたきうちは罰せられるよう

### 福生にもあった 仇討の話

市史近世調査員 高崎 勇作

曾我物語や忠臣蔵など、昔から仇討を題材にした話は、忠考の心とらえ、もてはやされてきました。しかし仇討は、とくに江戸時代について言えば、ごはっとだったのです。が、正義のために事を起こす義拳として、寛大に扱われていたようです。明治6年に仇討禁止令が出されてからは、かたきうちは罰せられるよう

### 福生にもあった 仇討の話

市史近世調査員 高崎 勇作

曾我物語や忠臣蔵など、昔から仇討を題材にした話は、忠考の心とらえ、もてはやされてきました。しかし仇討は、とくに江戸時代について言えば、ごはっとだったのです。が、正義のために事を起こす義拳として、寛大に扱われていたようです。明治6年に仇討禁止令が出されてからは、かたきうちは罰せられるよう

### 福生にもあった 仇討の話

市史近世調査員 高崎 勇作

曾我物語や忠臣蔵など、昔から仇討を題材にした話は、忠考の心とらえ、もてはやされてきました。しかし仇討は、とくに江戸時代について言えば、ごはっとだったのです。が、正義のために事を起こす義拳として、寛大に扱われていたようです。明治6年に仇討禁止令が出されてからは、かたきうちは罰せられるよう

### 福生にもあった 仇討の話

市史近世調査員 高崎 勇作

曾我物語や忠臣蔵など、昔から仇討を題材にした話は、忠考の心とらえ、もてはやされてきました。しかし仇討は、とくに江戸時代について言えば、ごはっとだったのです。が、正義のために事を起こす義拳として、寛大に扱われていたようです。明治6年に仇討禁止令が出されてからは、かたきうちは罰せられるよう

### 福生にもあった 仇討の話

市史近世調査員 高崎 勇作

曾我物語や忠臣蔵など、昔から仇討を題材にした話は、忠考の心とらえ、もてはやされてきました。しかし仇討は、とくに江戸時代について言えば、ごはっとだったのです。が、正義のために事を起こす義拳として、寛大に扱われていたようです。明治6年に仇討禁止令が出されてからは、かたきうちは罰せられるよう

### 福生にもあった 仇討の話

市史近世調査員 高崎 勇作

曾我物語や忠臣蔵など、昔から仇討を題材にした話は、忠考の心とらえ、もてはやされてきました。しかし仇討は、とくに江戸時代について言えば、ごはっとだったのです。が、正義のために事を起こす義拳として、寛大に扱われていたようです。明治6年に仇討禁止令が出されてからは、かたきうちは罰せられるよう

### 福生にもあった 仇討の話

市史近世調査員 高崎 勇作

曾我物語や忠臣蔵など、昔から仇討を題材にした話は、忠考の心とらえ、もてはやされてきました。しかし仇討は、とくに江戸時代について言えば、ごはっとだったのです。が、正義のために事を起こす義拳として、寛大に扱われていたようです。明治6年に仇討禁止令が出されてからは、かたきうちは罰せられるよう

### 福生にもあった 仇討の話

市史近世調査員 高崎 勇作

曾我物語や忠臣蔵など、昔から仇討を題材にした話は、忠考の心とらえ、もてはやされてきました。しかし仇討は、とくに江戸時代について言えば、ごはっとだったのです。が、正義のために事を起こす義拳として、寛大に扱われていたようです。明治6年に仇討禁止令が出されてからは、かたきうちは罰せられるよう

### 福生にもあった 仇討の話

市史近世調査員 高崎 勇作

曾我物語や忠臣蔵など、昔から仇討を題材にした話は、忠考の心とらえ、もてはやされてきました。しかし仇討は、とくに江戸時代について言えば、ごはっとだったのです。が、正義のために事を起こす義拳として、寛大に扱われていたようです。明治6年に仇討禁止令が出されてからは、かたきうちは罰せられるよう

### 福生にもあった 仇討の話

市史近世調査員 高崎 勇作

曾我物語や忠臣蔵など、昔から仇討を題材にした話は、忠考の心とらえ、もてはやされてきました。しかし仇討は、とくに江戸時代について言えば、ごはっとだったのです。が、正義のために事を起こす義拳として、寛大に扱われていたようです。明治6年に仇討禁止令が出されてからは、かたきうちは罰せられるよう

### 福生にもあった 仇討の話

市史近世調査員 高崎 勇作

曾我物語や忠臣蔵など、昔から仇討を題材にした話は、忠考の心とらえ、もてはやされてきました。しかし仇討は、とくに江戸時代について言えば、ごはっとだったのです。が、正義のために事を起こす義拳として、寛大に扱われていたようです。明治6年に仇討禁止令が出されてからは、かたきうちは罰せられるよう

### 福生にもあった 仇討の話

市史近世調査員 高崎 勇作

曾我物語や忠臣蔵など、昔から仇討を題材にした話は、忠考の心とらえ、もてはやされてきました。しかし仇討は、とくに江戸時代について言えば、ごはっとだったのです。が、正義のために事を起こす義拳として、寛大に扱われていたようです。明治6年に仇討禁止令が出されてからは、かたきうちは罰せられるよう

### 福生にもあった 仇討の話

市史近世調査員 高崎 勇作

曾我物語や忠臣蔵など、昔から仇討を題材にした話は、忠考の心とらえ、もてはやされてきました。しかし仇討は、とくに江戸時代について言えば、ごはっとだったのです。が、正義のために事を起こす義拳として、寛大に扱われていたようです。明治6年に仇討禁止令が出されてからは、かたきうちは罰せられるよう

### 親子であそぼう

親子で体操や外あそびをして体を動かしましょう。今月は、『ボールと輪を使ってあそぼう』です。

日時 6月27日(土) 午前11時～11時30分

場所 田園会館  
 対象 幼児と父親・母親

### 七ツ飾りをつくらう

※当日直接田園会館においでください。

日時 7月2日(木)・3日(金) 午前10時30分～11時30分・午後3時～4時30分

場所 田園会館  
 対象 幼児(保護者同伴)～中学生

### おもしろ体力測定

さあ、君のパワーを全開して体力測定にチャレンジ。

日時 6月27日(土) 午後2時30分～4時

場所 田園会館  
 内容 後ろ向き競争、上体胸そらし、はってボール運びなど

### おもしろ体力測定

さあ、君のパワーを全開して体力測定にチャレンジ。

日時 6月27日(土) 午後2時30分～4時

場所 田園会館  
 内容 後ろ向き競争、上体胸そらし、はってボール運びなど

### 親子であそぼう

親子で体操や外あそびをして体を動かしましょう。今月は、『ボールと輪を使ってあそぼう』です。

日時 6月27日(土) 午前11時～11時30分

場所 田園会館  
 対象 幼児と父親・母親

### 七ツ飾りをつくらう

※当日直接田園会館においでください。

日時 7月2日(木)・3日(金) 午前10時30分～11時30分・午後3時～4時30分

場所 田園会館  
 対象 幼児(保護者同伴)～中学生

### おもしろ体力測定

さあ、君のパワーを全開して体力測定にチャレンジ。

日時 6月27日(土) 午後2時30分～4時

場所 田園会館  
 内容 後ろ向き競争、上体胸そらし、はってボール運びなど

### おもしろ体力測定

さあ、君のパワーを全開して体力測定にチャレンジ。

日時 6月27日(土) 午後2時30分～4時

場所 田園会館  
 内容 後ろ向き競争、上体胸そらし、はってボール運びなど

### 7月の休日診療所

7月の休日診療所の開設日及び開設場所(開設医療機関)は、次のとおりです。

#### ■内科・小児科(昼間)診療所

▽開設日 毎休日  
▽開設場所 健康センター  
☎52-0099

▽診療時間 午前9時～正午  
午後1時～5時

#### ■内科・小児科(準夜)診療所

▽開設日 毎休日

▽開設場所 羽村市平日夜間急患センター〔羽村市緑ヶ丘5-1-2(☎55-9999)〕  
▽診療時間 午後5時～10時

#### ■歯科休日診療所

▽開設日及び開設場所

- ・7月5日(日)山口歯科クリニック 所在 福生市☎53-8182
- ・7月12日(日)平出歯科医院 所在 福生市☎51-4738
- ・7月19日(日)大浦歯科医院

### 福生市医師会だより

今、失明率の第1位は、糖尿病網膜症です。糖尿病による高血糖が長く続くと、細小血管がポロポロになり、カメラで言えばフィルムにあたる網膜に出血を起こし、視力が著しく低下するのです。この病気を予防することが可能です。それは内科医の指示に従って食事・運動に注意し、投薬・注射を受ける場合でも血糖値のコントロールを十分に行えば良いのです。しかし、糖尿病網膜症を

## 糖尿病網膜症について

知らない方  
④妊娠中の方(疑いを含む)

### 育児学級

▽第1日目「育児教室」  
日時 7月1日(水)午前10時～正午  
場所 健康センター  
内容 ①子育ての話と座談会  
②家族計画について  
講師 保健婦及び助産婦

### 胃がん検診

日時 8月4日・11日・18日の火曜日 午前9時～10時  
場所 福生保健所  
対象者 市内在住の35歳以上の方  
申込み 7月1日(水)から27日(月)までに健康センター(☎51-1511内線323・324)へ。  
※電話でも申し込みます。なお、次のような方は受診できません。

### 健康相談

- ①胃を手術した方  
②現在、胃または十二指腸を治療中または経過観察中の方  
③胃の検査、受診後1年を経過

悪化を防ぐことは困難です。眼の症状だけは、進行するのです。残った失明防止の方法は、レーザー光凝固と硝子体手術です。しかし、この最新の治療法も視力の改善は困難です。どうか失明をまぬがれば良い方です。糖尿病は、自分の意志の弱さに勝ち続けることにより悪化しません。もし糖尿病になつたら健康的な生活を送れば良いのです。適度な食事、適度な運動、それは日本人本来の質素で堅実な生活そのものです。糖尿病でない方も心がけてください。

## 児童手当等の現況届はお済みですか

### 所得制限額表

扶養親族	児童育成手当	児童手当	特例給付
0人	4,422千円	1,556千円	3,710千円
1人	4,820千円	1,856千円	4,010千円
2人以上	扶養親族1人増すごとに398千円加算	扶養親族1人増すごとに30万円加算	

1. 所得制限額は、平成3年中の総収入(税込み)から給与所得者は給与所得控除額を、事業所得者等は必要経費をそれぞれ差し引いた額です。(住民税のか減控除等がある場合は異なります)  
2. 社会保険料相当額として、すでに一律8万円を加算してありますが、老人扶養親族等がいるときは、さらに1人につき6万円が加算されます。(児童育成手当は10万円加算)

児童手当・児童育成手当(ひとり親家庭等)の現況届(6月初めに郵送しました)を6月30日(火)まで受け付けています。この現況届を提出していただかないと、6月分以降の手当が支給できなくなり、6月分以降の支給が滞ります。また、6月分からの所

### 7月の予防接種



7月の予防接種は、ツベルクリン・判定とBCG、三種混合(百日せき・ジフテリア・破傷風)と日本脳炎です。

予防接種を受けるお子さんの問診票には、必要事項を記入して、必ず印鑑を押して母子健康手帳と一緒に当日ご持参ください。

なお、予防接種を受けるお子さんは、前日早めに寝かせて十分な睡眠をとらせてください。※問診票は、ボールペン等で記入し、鉛筆で記入のものや印鑑を押さないものは受け付けてくることができませんので、ご注意ください。

### 7月の母子衛生行事



- ・福生保健所  
・午後1時～2時  
▽6・9か月児  
・健康センター  
・午後1時30分～2時30分  
▽1歳6か月児  
・健康センター  
・午後1時～1時30分  
※各健診とも母子健康手帳をお忘れなく。6・9か月児健診は、受診券も必要です。

### 保育・栄養相談

- ①期日 7月13日(月)  
受付 午後1時30分～3時
- ②期日 7月15日(水)  
受付 午前9時30分～10時30分

場所 健康センター  
内容 保育全般と家族計画  
問合せ 福生保健所(☎51-0811)か健康センター(☎51-1511内線323・324)へ。

受付時間	午後1時20分～2時20分			
場所	健康センター			
月日	曜日	接種区分	対象者	備考
7月1日	水	ツベルクリン	平成3年10月1日～11月30日生まれ	対象者は4歳未満です。
7月7日	火	ツベルクリン	平成3年12月1日～平成4年1月31日生まれ	BCGの接種はツベルクリン反応が陰性の子が対象です。
7月14日	火	三種混合	平成4年2月1日～3月31日生まれ	BCGは1回受ければ完了です。
7月16日	木	判定とBCG	7日にツベルクリンを受けた子	BCGは1回受ければ完了です。
7月17日	金	三種混合	未接種者	1期は2歳から4歳未満、2期は5歳6か月まで