

人口	60,346人
男	30,709人
女	29,637人
世帯数	23,728

発行 福生市  
〒197 東京都福生市本町5  
編集 市長公室秘書広報課  
市役所の代表電話番号  
☎ 0425-51-1511

# 7月から資源の回収がスタートします

## 資源回収ステーション設置にご協力を!

市ではごみ減量と資源のリサイクル促進の一環として、7月から「資源の日」を設けて、細分別回収を開始します。今までは、可燃物(燃やせるごみ)・不燃物(燃やせないごみ)・有害ごみ・粗大ごみの4種類で分別回収を実施してきましたが、「資源の日」には、可燃物の中から新聞紙・ダンボール・雑誌・布類等を、不燃物の中からビン・缶・その他金属類等の有価物をよりわけて出していただくこととなります。

市では、ごみ減量と資源化を図ることを目的に、今年4月から、発泡スチロールトレイの回収を開始しましたが、市民の皆さんのご協力のおかげで、多量のトレイが市役所に持ち込まれています。この運動を更に発展させるために、回収ステーションとなるお店を募集いたしますので、市内でお店を営業されている方で、ご協力いただける方は、

知おきください。不燃物の回収日、資源の日の回収日の地域割等、詳しい内容につきましては、次号に掲載いたします。

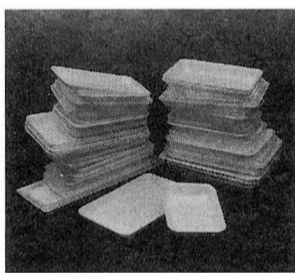
ごみ減量、資源のリサイクル化促進また、最終処分場延命のために、市民の皆さんのご協力をお願いいたします。

### 発泡スチロールトレイの回収協力店募集

よろしくお願いたします。連絡先 清掃課庶務係(☎51-1511内線282)へ。

回収日につきましては、可燃物は日曜、祝日を除く毎日、不燃物は週1回で今までと変わりますが、新たに週1回「資源の日」の回収日があります。収集所についても、可燃物、不燃物置場に、資源回収ステーションを併設すると、有価物の中に他のごみが混入し、せっかく分けていただいた資源の利価値も減少してしまいますので、

市では、ごみ減量と資源化を図ることを目的に、今年4月から、発泡スチロールトレイの回収を開始しましたが、市民の皆さんのご協力のおかげで、多量のトレイが市役所に持ち込まれています。この運動を更に発展させるために、回収ステーションとなるお店を募集いたしますので、市内でお店を営業されている方で、ご協力いただける方は、



▲発泡スチロールトレイ 再生できるのは白いものに限る

### カ・ハ工等駆除剤の無料配布 配布日時と場所

時間	午前9時～11時30分	午後1時30分～午後4時
6月15日(月)	四小正門前	六小正門前
6月16日(火)	福生公園(市民会館下)	二小正門前

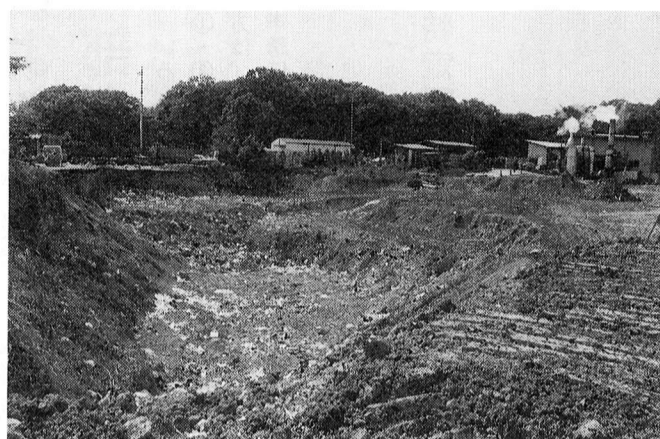
### 6月1日は 人権擁護委員の日

昭和24年6月1日に人権擁護委員法が施行され、国民の基本的な人権を擁護し見守る、いわば民間人による人権の番人の機関として人権擁護委員制度が誕生しました。

○服部照親(☎51-3062) 福生市熊川20番地  
○井上久彌(☎51-6429) 福生市福生487番地  
相談は無料で、秘密は守られますので、不当な迫害・いじめ・差別・名誉さそなど人権についてお困りのことがありましたら、お気軽にご相談ください。相談は自宅受け付けのほかに、毎月、第1水曜日午後1時から4時まで人権身の上相談を市役所市民相談室で行っています。

全国人権擁護委員連合会は、6月1日を「人権擁護委員の日」と定め、この日を中心として皆さんとともに一層の人権思想の啓発に努めています。人権は、人間が平和に生きて行くうえで、最も大切な権利です。お互いに相手の人権を守って明るい社会をつくりましょう。市内には、法務大臣から委嘱を受けた、三人の人権擁護委員がおり、相談を受けております。

○人権擁護委員(敬称略)  
○並木一男(☎51-0592) 福生市福生1038番地  
◆人権の輪それは世界の合言葉  
◆手をつなぎいじめ差別のない社会



▲年々、不燃ごみが増え、埋め立てが進む最終処分場。あと何年使用できるか。

### リサイクルさせよう限りある資源 6月の資源回収予定

実施団体	実施日	地域
南青少協	6月7日(日)	南町会
内出子供会	6月14日(日)	内出町会
幸せ会	6月28日(日)	熊川都営住宅付近
武蔵野第二町会	6月28日(日)	武蔵野第二町会
富士見台子供会	6月28日(日)	富士見台町会
南田園3丁目子供会	6月13日(土)	南田園3丁目
牛一育成会	6月7日(日)	牛一町会
本町一町会	6月28日(日)	本町一町会
中央・本六子供会	6月未定	中央・本六町会
本八子供会	6月7日(日)	本八第一町会
長沢第一・二町会	6月14日(日)	長沢第一・二町会
福生フェニックス	6月20日(土)	全域

※天候等により変更する場合があります。問合せ 清掃課庶務係(☎51-1511 内線281)へ。



牛乳パック・発泡スチロールトレイを洗うときは残り水で十分です  
飲み終わった牛乳パックや、使用済みの発泡スチロールトレイは捨てないで、水で洗ってから市役所へ持ち込んでいただくようお願いしていますが、洗う水は台所や風呂の残り水で十分ですので、水資源節約のためにもご協力をお願いします。

### 統一美化キャンペーン

5月30日はゴミゼロ(5・3・0)で美しい街づくり

関東地方10都県では、毎年5月30日を「関東地方環境美化の日」と定め、統一美化キャンペーンを推進しております。空き缶散乱防止等、地域の環境美化にご協力ください。

# 老人保健法による入院時の一部負担金が減額されます

## 低所得者に対する

### 特例的措置

70歳以上(寝たきり等の場合は65歳以上)の方が、老人保健法(○)による医療を受けたときは、医療機関の窓口で一部負担金を支払っていただくことになっていきます。

①・②の両方の要件に該当する方は、申請してください。

### 特定疾病に対する

#### 特例的措置

厚生省で定める次の①・②の疾病について、1か月につき一医療機関で17日を超えて入院した場合、認定を受けた方に限り、その月における一部負担金の限度額は10,000円となりますので、該当する方は申請してください。

①老齢福祉年金の受給者であること(その全額につき支給を停止されている方を除く)。  
②市民税の非課税世帯に属して

## さらにミニドックなみの充実 健康診査を実施中

市民の皆さんの健康保持・増進を図るため、基本健康診査を実施しています。当市の健康診査の受診項目は、昨年よりさらに3項目増え合計32項目となり、ミニドック並みの充実した健診になりました。定期健診を受けて病気の早期発見、治療に努め自分自身の健康を守りましょう。

### 大腸がん検診も

#### 一緒に

#### 受けましょう

大腸がんは、近年増え続けています。早期発見、治療のためにも積極的に検診を受けましょう。今年度から便潜血検査の一日採取法が二日採取

### 腎不全

② 血漿分画製剤を投与している先天性血液凝固第Ⅳ因子障害または先天性血液凝固第Ⅴ因子障害(いわゆる血友病)申請に必要なもの

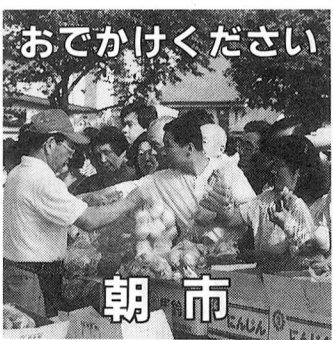
・健康手帳(医療受給者証)  
・健康保険証・国民年金証書  
・非課税証明書・印鑑

申請及び問合せ 保険年金課 老人保健係(☎51-1511 内線269)へ。

特別障害者手当・障害児福祉手当・経過措置の福祉手当(2月・4月分)を振り込みました

ご本人あてに振込通知をしませので、各金融機関でお確かめください。

問合せ 厚生課給付係(☎51-1511内線319)へ。



おでかけください

### 朝市

地元で生産された野菜や果物及び日用雑貨品などの朝市を行います。なお、当日、アルミカン10個または牛乳パック(開いたもの)10枚をご持参の方にトイレットペーパー1個(お1人様1個)と交換します。



七夕フリーマーケットに出店しませんか

七夕まつりの催しの一つとしてフリーマーケットを開催します。ふるってご参加ください。

開催日時 8月8日(土)・9日(日) 午後1時から9時まで  
場所 公営福生駅西口駐車場  
出店対象者 市内にお住まいの方、活動の本拠を有する団体  
申込み・問合せ 福生市商工会(☎51-2927)へ。

### 母子寡婦福祉会

#### 総会及び

#### 映画会の開催

福生市母子寡婦福祉会では、平成4年度総会及び映画会を開催いたします。多数の皆さんの参加をお待ちしております。

日時 5月30日(土) 午後1時  
場所 福祉会館大広間  
内容 総会及び映画会  
※母子寡婦福祉会では会員を募集しております。ひとり親家庭の皆さんでまだ加入されていない方は、ぜひご加入ください。

申込み・連絡先 母子寡婦福祉会 鮎沢(☎51-0642)へ。

### 東京都パート

#### アドバイザー制度

東京都では、今年度より「パートアドバイザー制度」を新たに設け、パートアドバイザーを皆さんの事業所へ訪問させていただきます。業務形態にふさわしいパートタイム労働の活用とその適正な

## 6月の無料相談



パートタイム相談 毎週火曜日 午後1時～4時  
登記相談 6月4日(木) 午後1時～4時  
少年相談 6月12日(金) 26日(金)  
午前9時～午後5時  
予約制、当日午後4時までに市民相談室(☎51-1511 内線217)へ。相談日以外には警視庁立川少年センター(☎22-6938)へ。

法律相談 6月5日(金)・10日(水)・17日(水)・24日(水)

午前10時～午後3時(1人30分)  
予約制先着8人。相談日の6日前から電話で受け付けます。

人権の上相談 6月3日(水)  
午後1時～4時  
交通事故相談 6月18日(木) 午後1時～4時  
消費相談 6月19日(金) 午後1時～4時  
消費者相談 6月8日(月) 午前10時～午後3時  
☎51-1511内線276

心身障害者相談 6月17日(水) 午後1時～4時  
場所 福祉会館  
母子・寡婦相談 毎週月～金曜日 午前8時30分～午後5時  
☎51-1511内線218

雇用管理のために活用ください。  
▽パートアドバイザーの業務内容△  
①担当地域内の事業所等を巡回し、パートタイム労働に関する理解を深めるための助言及び普及啓発をします。  
②要請があれば、中小企業団体等が行うパートタイム労働に関する説明会等で説明します。  
③パートタイム労働についての各種情報や資料の提供をします。

▽パートアドバイザーの訪問を希望する場合は△立川労政事務所(☎22-3171)へ。  
△パート1110番の開設  
パートタイム労働についての労働相談専用電話「パート1110番」を、都内の各労政事務所

場所 児童課  
児童相談 毎週月曜日 午前9時～正午  
場所 児童課  
教育相談 毎週月～金曜日 午前9時～午後4時  
土曜日 午前9時～正午  
(第2・第4土曜日を除く)  
場所 市民体育館相談室  
☎52-551253  
直通☎51-7700  
金融相談 6月18日(木) 午後1時30分～3時30分  
場所 商工会館1階研修室  
福生市商工会☎51-2927  
緑の相談 6月11日(木) 午後2時～4時  
場所 市民相談室  
※電話でも受け付けます。  
☎51-1511内線217  
市民相談 毎日午前8時30分～午後5時(第2・第4土曜日、土曜日の午後、日曜日、祝日を除く)  
場所 市民相談係  
☎51-1511内線218

に設置し、パートタイム労働者や事業主の方からの相談に応じています。お気軽にご利用ください。

△パートアドバイザーの業務内容△  
①担当地域内の事業所等を巡回し、パートタイム労働に関する理解を深めるための助言及び普及啓発をします。  
②要請があれば、中小企業団体等が行うパートタイム労働に関する説明会等で説明します。  
③パートタイム労働についての各種情報や資料の提供をします。

▽パートアドバイザーの訪問を希望する場合は△立川労政事務所(☎22-3171)へ。  
△パート1110番の開設  
パートタイム労働についての労働相談専用電話「パート1110番」を、都内の各労政事務所

に設置し、パートタイム労働者や事業主の方からの相談に応じています。お気軽にご利用ください。

△パートアドバイザーの業務内容△  
①担当地域内の事業所等を巡回し、パートタイム労働に関する理解を深めるための助言及び普及啓発をします。  
②要請があれば、中小企業団体等が行うパートタイム労働に関する説明会等で説明します。  
③パートタイム労働についての各種情報や資料の提供をします。

▽パートアドバイザーの訪問を希望する場合は△立川労政事務所(☎22-3171)へ。  
△パート1110番の開設  
パートタイム労働についての労働相談専用電話「パート1110番」を、都内の各労政事務所

### 交通安全施設・道路の異状を 発見したら通報を!



「照明灯が切れて  
います」、「カーブ  
ミラーが壊れていま  
す」、「道路に穴が開  
いています」等、日ご

ろ市民の皆さんからの通報をい  
ただき、大変感謝しております。  
市では、市内を巡回したり、  
業者に依頼したりして、道路状  
況と、交通安全施設の確認を行  
っています。しかし、これだけ  
では当然、道路と交通安全施設  
を、良好な状態で維持してい  
くことは不可能です。そこで、市  
民の皆さんの通報により、早期  
に異状を発見し正常な維持管理  
に努めたいと思っています。  
自宅周辺や、通りがかりにお  
気づきの点がありましたら、通  
報にご協力お願いいたします。  
連絡先 土木課(☎51-1151  
1内線332-336)へ。

## 第40回福生市消防団 ポンプ操法審査会



第40回福生市消防団ポン  
プ操法審査会が多摩川中央  
公園で開催されます。  
この審査会は、災害の防  
御活動がいかに迅速にまた  
確実に行われているかを審  
査するもので、各分団から  
2チームづつ計10チームが  
出場し、日ごろの訓練の成  
果を競います。皆さんどう  
ぞご覧ください。  
日時 5月24日(日)午後  
1時  
場所 多摩川中央公園

## 水道週間6月1日～7日 節水はひとりひとりの心がけ

水道なんでも  
相談コーナーの  
開設

水は私たちの生活に欠かせな  
い大切な「生命の源」です。  
水道の蛇口をひねるだけで、  
好きなだけ出てくる水。この便  
利さゆえつい無駄に使っていま  
せんか。限りある水を有効に使  
って節水にご協力をお願いしま  
す。  
水道週間期間中、東京都水道  
局では各種の催しを予定してい

ますが、市でも、節水型蛇口コ  
マの取り替え実演や、メーター  
の見方、給水装置の展示等『水  
道』についての相談コーナーを  
次の場所で開催します。  
◇6月5日(金)：市役所前庭  
◇6月6日(土)：西友福生店  
店頭  
※時間はいずれも午前10時から  
午後3時まで。  
なお、当日は、節水コマ等を無  
料配布しますので皆さんお誘い  
合わせのうえご来場ください。  
問合せ 水道事務所給水係(☎  
51-2911)へ。

5月23日(土)・6月13日(土)・27日(土)

### 福生保健所

#### 健康づくり教室

#### ▽糖尿病予防コース△

日程  
6月3日(水) 診察、検査、  
食事診断  
10日(水) 糖尿病の話、  
食生活の話  
17日(水) 検査、食事診  
断結果  
24日(水) 予防食の試食  
と運動

#### ▽貧血予防コース△

日程  
7月8日(水) 診察、検査、  
食事診断  
15日(水) 貧血の話  
22日(水) 検査  
29日(水) 食事診断結果  
予防食の試食  
と運動  
時間 各日午後1時～4時  
費用 1,800円  
◆申込み・問合せ 福生保健所  
予防課業務係(☎51-081  
1)へ。

## 5月の 交通キャンペーン 若者の 二輪車事故を なくそう

交通死亡事故をみると、若年  
層の死亡事故が依然として多く  
なっており、中でも二輪車乗車  
中の事故が大半を占めています。  
若者の二輪車事故を状態別に  
みると、

○単独事故  
○直進中、右折車との衝突事故  
○出会い頭の事故  
などなど、その主な事故原因は  
速度超過、ハンドル・ブレーキ  
操作不適、前方不注意などで  
す。特に、速度超過による事故  
が多発し、目立っています。  
5月は気候もよくなることや  
行楽期を迎えることから、二輪  
車を利用する機会が多くなるた  
め重大事故の多発が懸念されま  
す。そこで、二輪車事故を1件  
でも少なくするため、スピード  
の恐ろしさについても一度考  
えてみましょう。

## 中小企業診断士等派遣します

市では、市内の中小企業  
(製造業、卸売業、小売業、  
サービス業等)の振興をより  
推進するため、中小企業者及  
び中小企業者で組織する団体  
(商栄会等)に対し、企業経  
営や団体の組織的な活動につ  
いて、相談、診断指導及び助  
言を行う中小企業診断士また  
は公認会計士を派遣していま  
す。

どうぞご利用ください。  
派遣回数 原則として年一回  
(ただし、三回まで派遣が  
可能です)  
派遣費用 全額市が負担しま  
す  
派遣申込み 派遣希望の日の  
1か月前までに市指定の用  
紙(経済課に用意)で申請  
してください  
問合せ 経済課商工係(☎51  
-11511内線276)へ。

5月3日(祝)

### 家族で楽しむ 熊川体育館 親子スポーツ大会



毎年恒例となりました親子  
スポーツ大会が5月3日(祝)  
に開催され、多くの家族連れ  
や小学生グループたちでにぎ

わいました。  
スティックゴルフや輪投げな  
ど、一見、簡単にできそうな種  
目も、チーム対抗戦となると皆  
さん真剣で、親子の立場が入れ  
代わる場面もちらほら。「お父  
さんしっかりしてよ」の子ど  
もからの声援にお父さんも必死  
で競技に挑んでいました。「来  
年こそは」とお父さん、お母  
さんの切実な声も。

5月5日(祝)  
こどもの日フェスティバル  
おもしろうんどうかい  
五月晴れとなった5月5日  
(祝)、多摩川中央公園のでっ  
かい広場で、「こどもの日フェ  
スティバルおもしろうんどうか



い」が開催されました。  
風が強い中、たくさんのお親  
連れが参加して、おせんべい  
いきょうや大玉おくり、つ  
なひきなど多彩なゲームを楽  
んでいました。  
天気にも恵まれ、参加した子  
どもたちには最高の「こどもの  
日」になったようです。

## 国民年金保険料の 納付には 「口座振替」が 便利です

国民年金は4月に一括前納さ  
れた方を除き毎月納めていた  
くことになりましたが、毎月金融  
機関に向くのはめんどうだ  
し、忙しくてついうっかり納め

忘れたりすることもあります。  
そこで保険料の納付を「口座振  
替」にされることをおすすめし  
ます。これなら納め忘れの心配  
もありませんし、期日までに自  
動的に保険料が納められます。  
口座振替の手続きは、預金通  
帳・預金口座の届け出印・国民  
年金保険料納付書をお持ちにな  
り預金先の金融機関で手続きし  
てください。  
問合せ 保険年金課年金係(☎  
51-11511内線273・2  
74)へ。

## 国の行政機関は 毎週土曜日閉庁となりました

国の行政機関は5月から毎週  
土曜日が休みとなりました。  
皆さんのご理解とご協力をお  
願いいたします。

限が土曜日に当たる場合は  
翌週の月曜日(休日の場合  
はその翌日)が期限となり  
ます。

### ▽東京法務局福生出張所

▽青梅税務署  
(申告書の提出について)  
◎申告書の提出は、郵送でも  
差し支えありません。  
◎申告書の提出期限や納税期

### ▽ハローワーク青梅

(青梅公共職業安定所)  
◎休日求人情報をご利用に  
なりたい方は、テレホンガ  
イド(☎0428-2418  
681)へどうぞ。

### 親子で遊ぼう

親子で楽しく体を動かしましょう。今月は「つみ木を使ってホップ・ステップ・ジャンプ」です。

日時 5月23日(土) 午前11時～11時30分

場所 田園会館

対象 幼児と父親、母親

※当日、直接田園会館においでください。

### アメリカン

### フラワーを

### つくる

春の野に咲くかわいいスミレの花を作ってみませんか。

日時 6月6日(土) 午後2時30分～5時

## 田園会館コーナー

申込み 52-3133へ  
問合せ

### ザリガニ

### つりに

### いこう

みんなでザリガニをつりに行こう。

日時 5月30日(土) 午後2時30分～4時

場所 田園会館(集合)

解散 ※雨天中止

対象 小学生

定員 先着15人

申込み 5月22日(金)から

### おりようりクラブ

みんなでいろいろなお料理やおやつを作ろう。

期間 5月28日(木)～平成5年3月18日(木)原則として毎週木曜日 全33回

時間 午後3時30分～5時

場所 田園会館

対象 小学1年生～3年生

定員 先着15人

申込み 5月22日(金)から

東京都老人総合研究所 創立20周年記念

### 第37回老年学公開講座

### 『がんと老化』

日時 6月5日(金) 午後1時15分～4時30分

場所 朝日生命ホール(新宿駅西口)

### 第10回ふっさ推しフェスティバル

市内の子どもたちが集まって、軽スポーツやゲームを通じてお互いの交流を深めることを目的に開催いたします。

心もおどる季節の中、皆さんの参加をお待ちしております。

日時 5月24日(日) 午前10時～午後3時 ※雨天中止

場所 多摩川中央公園

内容 軽スポーツグラウンド

### 都立八王子盲学校 学校公開

都立八王子盲学校では、地域の皆さんに盲・弱視教育の実際をご覧いただき、本校の教育についてご理解ご援助をいただきたく、学校公開を行います。ぜひご参加ください。

日時 6月13日(土)

▽受付 午前8時40分～11時 業公開 午前9時～10時30分

▽全体会 午前10時40分～11時

▽分科会・教育相談 午後11時10分～午後零時30分

※参加費は無料です。なお、人数掌握のため、あらかじめ電話でご連絡ください。

※当日は上ばきをご持参ください。また、駐車場が狭いので車でのご来校はご遠慮ください。

問合せ 東京都立八王子盲学校「八王子市台町3-19」22担当 川瀬(☎0426-2313278)へ。

### 和紙ちぎり絵

水彩画風のちぎり絵で、お花、風景、静物などを描きまします。

楽しく奥深いものです。一緒にいかがですか。

活動日時 毎月第2・第4月曜日 午後1時～4時

場所 市民会館第一集会所

講師 田中彩華先生

連絡先 鳥居(☎52-6403)へ。

### ダンスサークル

少し習ったことのある方を募集しています。社交ダンスはいますスポーツ感覚です。楽しいですよ。仲間と一緒に踊りませんか。

活動日 毎週土曜日 午後7時30分～9時30分

場所 福生市民会館集会所

問合せ 石川(☎51-4856)へ。

### フレレンズ

四季いずれでも、誰もが訪れて歩くことのできる快適な山登りを毎月1回行っております。会員は現在40人です。

問合せ 美野(☎51-4350)へ。

太極拳

## 集 募 員 会

自然や山の生活とふれあい、いつも安心して、心なごやかに、軽い気分、老若男女、一人でも家族連れでも、そして四季いずれでも、誰もが訪れて歩くことのできる快適な山登りを毎月1回行っております。会員は現在40人です。

問合せ 美野(☎51-4350)へ。

太極拳

シルクロードサークル

中国四千年の歴史と共に育った太極拳は若い方からお年寄りまで、体に無理なく参加できる楽しいスポーツです。

皆さん参加してみませんか。

練習日時 毎週水曜日 午後6時～9時(前半・後半の2部に分かれています)

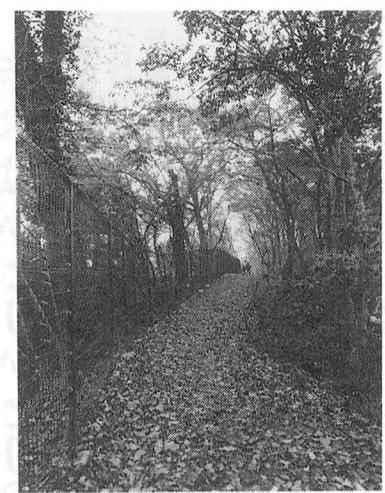
場所 市民体育館剣道場

※見学も自由どうぞ

問合せ 午後5時すぎ 山口(☎51-0282)へ。



入選 林信夫氏(昭島市) 仲良し 桜並木と多摩川



入選 守重千明氏(八王子市) 秋景 玉川上水新堀橋付近



入選 帖佐典利子氏(東村山市) 晩秋の水喰土公園 みずくらいど公園



入選 森みつ子氏(昭島市) 晩秋の公園 みずくらいど公園

## ふっさ十景 写真コンクール 入賞作品の紹介

ご参加ください

老人サークル民踊

福生市社会福祉協議会では、趣味、生きがい活動の一つとして5月27日より新たに老人サークル民踊を始めますので、多くの皆さんのご参加をお待ちしています。

場所 福祉会館3階ホール

対象者 市内にお住まいの60歳以上の方

指導 菊泉流 菊泉寿三種氏

申込み・問合せ 福生市社会福祉協議会「福生市牛浜163 福祉会館内☎52-2121」へ。

都立八王子 高等職業技術専門校 7月生募集

期間と科目 7月6か月ビジネス経理、電気設備管理、介護サービス

▽2か月ビジネスサービス(月・火・木・金)

募集期間 5月22日(金)まで

選考日 6月2日(火)

特典 授業料、教材費は無料。雇用保険受給者は在校中受給可

問合せ 都立八王子高等職業技術専門校「八王子市台町1-11」(☎0426-2218201)へ。

市業務は第2・第4土曜日がお休みです

市の業務は第2・第4土曜日がお休みです

# 平成4年度 社会教育事業のあらまし

都市社会における高齢化、国際化、情報化の進展と週休2日制の導入は、市民の価値観や余暇の過ごしかたに大きな変化をもたらし、人生80年時代に対応した自己のライフスタイルの形成や創造的な生活設計などが重要な課題になってきています。

このような社会状況の中で、市民の皆さんが人間性豊かに、明るく生活していくために、日常生活を通じて学びあい、互いに連帯することによって、充実した市民生活と豊かな地域社会を築いていけるよう奨励、援助活動のより一層の充実を図ってまいります。

平成4年度の社会教育事業として次のような活動を行いますので積極的に参加していただき。



### 社会教育活動

目まぐるしく変化する社会に対応するため、市民の皆さんの多様な要望に応じていくために、学習環境の整備と学習機会の充実及び奨励・援助に努めてまいります。

#### 主催事業

- ・成人式
- ・市民文化祭
- ・プチギャラリー、地域会館の運営管理



### 青少年活動

青少年の人間性豊かな人格形成は、より良い社会環境の中で自主性と創造性に富み心身共に健やかに、たくましく育くまれていかなければなりません。

次代を担う青少年を健全に育

成することはすべての市民の願いです。

青少年を社会の一員として育てることは、その時代に生きる大人の責任であり、直接的には家庭での責務が大きいと言われております。また、行政、学校、家庭及び地域社会が一体となり青少年の育成に好ましくない環境の浄化を図っていくことも大切なことです。

国際化施策の一環として今年度も青少年を海外に派遣し、外国との友好親善と相互理解を深め広く国際的視野をもった青少年の育成に努めます。

#### 主催事業

- ・家庭の日推進運動
- ・一声運動
- ・子供自然観察会
- ・青少年に関する講演会
- ・青少年海外派遣事業



### 文化財保護活動

郷土資料室では、市民の皆さんからの寄贈資料を中心とした7千点の資料を収蔵してまいります。これらの資料は、情報とし

て学校教育、社会教育活動などへ提供しておりますが、展示や学習活動での活用も充実していきます。

また、より多くの貴重な文化遺産を保護できるように、平成3年度に発足した文化財登録制度の充実と推進を図ります。

#### 文化財保護事業

- ▽文化財の登録、指定
- ▽文化財総合調査
- 民具、建造物(穀櫃)、文書、石造物、埋蔵文化財などの調査
- 調査報告書の刊行
- 『第26集 福生の民具II』贈
- 『第26集 福生の民具II』贈 椀蔵の什器』

#### 郷土資料室事業

- ▽展示活動
- 企画展「長沢遺跡展―勝坂式土器―」
- 常設展「福生の成り立ちと入びとの歩み」
- ▽学習会活動
- 成人対象
- 女性対象
- 子供対象

文化財は祖先から受けついだ貴重な文化遺産です。活用して生活と文化を豊かにしましょう。



### 体育活動

市民の健康づくりとスポーツを振興するために、それぞれの目的や要望に応じて対応できる諸条件の整備充実と奨励、奨励を図ります。

#### 主催事業

- ◆健康づくり、仲間との交流等のきっかけのためにスポーツ教室を初心者対象に実施
- ▽硬式テニス教室、水泳教室(身障者、女性、小・中学生)
- カヌー教室、スケート教室、スキー教室、ゴルフ教室
- ◆日頃の練習成果の発表、地域交流のために大会、行事の開催
- ▽ウォークラリー、ハイキング、市民総合体育大会(27種目)
- ◆各種大会等への選手、役員派遣
- ▽第45回都民体育大会
- ▽第26回都下市町村体育大会
- ▽第4回都民スポーツ、レクリエーションフェスティバル
- ▽東京都青年大会
- ▽第13回都民健康マラソン
- ▽第2回西多摩地域広域行政圏体育大会

※その他各種団体、地域の大会及び運動会の後援、援助を行います。



### 体育館活動

生涯スポーツの実践の場として、それぞれの目的に応じ、より多くの市民の方に利用していただけるように諸条件の整備充実と奨励、援助をはかりながら事業をすすめます。

#### 市民体育館事業

- ▽一流スポーツ観戦事業Ⅱ国際及び全日本レベルの一流スポーツを身近で観戦
- ▽スポーツ教室Ⅱ幼児から高齢者までの各教室10コース
- ▽体力、スポーツ相談Ⅱ体力づくり、どのような運動を行ったらよいか、運動処方等専門講師による相談の実施
- ▽講習会Ⅱ中高年のためのスポーツ講習会、女性のトレーニング講習会、ボクササイズ講習会等の実施
- ▽講座Ⅱスポーツマン講座
- ▽体力測定Ⅱ年間を通し随時スポーツ教室の中で実施
- ▽大会援助Ⅱ各種大会の指導・援助協力

#### 熊川体育館事業

- 「だれでも気軽に楽しめる体育館」をキャッチフレーズに、個人利用を中心に楽しくさわやかにスポーツ・レクリエーション活動ができ、充実感ももてるよう運営に努めます。
- ▽スポーツ教室Ⅱ幼児から成人身障者対象までの各種12コース
- ▽スポーツフェアⅡ5月・10月の年2回開催し、ファミリースポーツの振興と利用者の交流を図ります
- ▽体力・スポーツ相談Ⅱ体力づくり

▽各種展示Ⅱ児童、一般対象



### 図書館活動

くりやスポーツ・レクリエーションに関する相談の実施 ※町会、子供会、PTA等でスポーツ・レクリエーション活動等を計画する場合には、内容や方法でお困りのときは、気軽に体育館職員へご相談ください。

現在、社会の変化はめざましく、必要とされる資料や情報も様々です。図書館は子供から高齢者までどなたにも、それらの資料、情報を早く、確実に提供する役割を担っています。そのために、暮らしに役立つ図書、雑誌を中心により一層充実させ、みなさんに満足していただけるよう努めてまいります。

また、個人の利用以外に、学校、幼稚園、保育園、文庫等へは、児童図書の団体貸出しも行っております。ご利用ください。

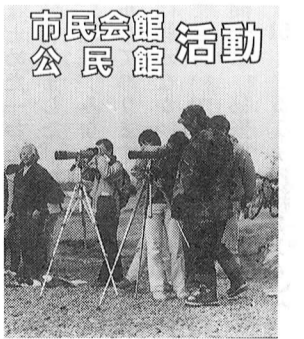
- ▽ところで、今年4月から中央図書館では、週2日(水曜・木曜日)午後7時まで、夜間開館(貸出し、返却の時間延長)を実施しております。また、中央図書館では、今年度中に国立国会図書館や都立図書館所蔵の図書についても調べることができるようになります。

#### 主催事業

- ▽講演会Ⅱ一般対象 年2回
- ▽おはなし会Ⅱ幼児対象 週1回
- ▽原画展Ⅱ一般対象 年1回
- ▽映画会Ⅱ児童対象 年3回
- ▽クリスマス会Ⅱ幼児対象 年1回

▽各種展示Ⅱ児童、一般対象

### 市民会館活動



市民会館・公民館では、出会いとふれあいの場、市民の生活・文化創造の場、市民の大学として各種の学級・講座を開催してまいります。また、市民の皆さんの多彩な学習・文化活動への援助を行ってまいります。

#### 学級・講座・教室

- ▽幼児対象Ⅱ公民館保育室事業 全6コース
- ▽少年対象事業Ⅱたんけん教室、アウトドア教室、工作教室、その他 全9コース
- ▽青年対象Ⅱボランティア活動体験学習
- ▽女性対象Ⅱ女性問題講座、家庭教育学級、子育て以後の女性のひろば、その他 全8コース
- ▽成人・一般対象Ⅱ生涯学習、私たちのまちづくり、市民文化教室、国際交流を考える、その他 全37コース
- ▽高齢者対象Ⅱ寿講演会、人生うたい語りの集い、ワープロ教室、その他 全6コース
- ▽障害者対象Ⅱ障害者青年学級「にじのはらっぱ」
- ▽リーダー研修・実行委員会Ⅱ視覚障がい者、高齢者活動リーダー・寿市民ひろば実行委、第九実行委、利用者交流会、その他 全23コース

#### 大会・行事

- ▽芸術文化鑑賞会Ⅱポップスコンサート、演劇、第九演奏会、バレエ、福生寄席 全5回
- ▽映画会 全34回
- ▽つどい・行事Ⅱ公民館のつどい、だれでもなんでも展、利用者発表会、人生うたい語りの集い、その他 全12回

の集い、その他 全12回

## 市民体育館前期スポーツ教室

No.	事業名	対象	曜日	時間	期間	回数	定員	参加費
①	小学生バレーボール教室	小学4年~6年	水 土	14:30~16:30 14:00~16:30	6/3~7/11	12		
②	小学生バドミントン教室	小学4年~6年	水 土	15:30~17:30 14:00~16:30	6/3~7/11	12	40人	300円
③	インドアカ教室	一 般	水	10:00~11:30	6/3~7/8	6		300円
④	トレーニング教室	一 般	金	19:30~21:00	6/5~7/10	6		
⑤	ミニテニス教室	一 般	月	19:30~21:00	6/1~7/6	6		

※①~③の教室については、5月22日(金)から、参加費のあるものは参加費を添えて直接市民体育館窓口へ申し込んでください。(①、②の教室は印鑑が必要です)

※④、⑤の教室は当日、直接会場にお集まりください。

※各教室とも場所は市民体育館で行います。参加される方は運動のできる服装で室内運動靴を用意してください。

※申込み・問合せ 市民体育館(☎52-5511)へ。

## 福生いとでんわ ハイキング

視覚障害者のためのギャラリートム見学、井の頭公園散策にご参加ください。

日時 5月24日(日)午前9時  
JR福生駅改札口前集合

対象 目の不自由な方及びその家族、ボランティアとして協力していただける方  
費用 自費(交通費、入館料) 昼食各自持参

申込み 5月23日(土)までに福生いとでんわ事務局 脇本(☎52-6142)・福生ボランティア・コーナー(☎52-2121)へ。

## 市民ジョギング大会 出場者募集

日時 6月14日(日)午前9時

集合 10時競技開始  
場所 多摩川中央公園

競技種目 ▽小学3・4年生男  
女2km ▽小学5・6年生男  
女3km ▽中学生男女3km・  
5km ▽一般(高校生以上)  
男女3km・5km

出場資格 福生市在住、在勤、在学の方  
参加費 小学生100円、中学生200円、一般(高校生以上)300円(スポーツ保険上)

※参加費は当日徴収します。  
表彰 各組とも1~3位まで賞状と賞品を授与。完走者全員に完走証

主催 福生市陸上競技協会  
後援 福生市・福生市教育委員会

申込み 5月30日(土)までに福生市民体育館窓口へ。  
問合せ 詳しいことは施設課公園係 渡辺(☎51-1511 内線368)へ。

## 参加者募集 植物雑学講座

郷土資料室では昨年度に引き続き、好評をいただきました「植物雑学講座」を開講いたします。植物の生態や分類など植物に関する様々なテーマを月ごとに取り上げ、専門的な観点からのアプローチを保ちながらも分かりやすく親しみやすい、雑学的

な講義を行います。第1回は「高山の植物」と題し、白馬山系に生息するコマクサなどの生態を、スライド映写を交えて解説します。植物に興味のある方は奮ってご参加ください。

日時 6月13日(土)午前10時  
場所 中央図書館2階会議室  
講師 郷土資料室職員  
※申し込みの手続き、参加費用等は必要ありません。直接会場においでください。  
問合せ 郷土資料室(中央図書館内☎53-3111)へ。

## 教育委員会・市民体育館への電話はこちらへ

市役所代表電話番号(51-1511)へかけられますと転送時間がかかることから、市民の皆さんに大変ご迷惑をおかけしております。教育委員会・市民体育館への電話は、なるべく次の直通電話をご利用ください。  
▷市民体育館・社会教育部社会教育課(☎52-5511)  
▷学校教育課庶務課(☎52-5568・52-5512)  
▷学校教育課指導室(☎52-5513)

## 第94回 市民名画劇場 『ポリス アカデミー-5』

今回の活躍舞台は太陽サンサンのマイアミ・ビーチ。ラサーン校長がマイアミ警察総会で永年勤続を表彰されることに。徹底したフィジカル・コメディの楽しさをお見せします。  
監督 II アラン・マイヤソン  
主演 II ババ・スミス  
日時 5月23日(土)午後2時  
30分・午後6時30分(2回上映、開場30分前)

## 図書館 だより

中央図書館 ☎53-3111  
わかざり分館 ☎52-7421  
わかたけ分館 ☎51-0083

3日(水) わかたけ(3:00)	10日(水) わかたけ(3:00)
4日(木) わかざり(3:30)	11日(木) わかざり(3:30)
5日(金) 中 央(3:30)	12日(金) 中 央(3:30)

パネルシアター  
おはなしかい  
アンパンマンのえかきうた

ミニ人形劇  
ほぞのすきび女の子

工作  
パッチン返し

17日(水) わかたけ(3:00)	24日(水) わかたけ(3:00)
18日(木) わかざり(3:30)	25日(木) わかざり(3:30)
19日(金) 中 央(3:30)	26日(金) 中 央(3:30)



▲つつじのきれいな殿ヶ谷分水遊歩道

## 加藤登紀子コンサート

日時 9月20日(日)午後6時開場・午後6時30分開演  
場所 福生市民会館大ホール  
入場料 全席指定 4,500円  
前売り 6月20日(土)から  
※チケットのお求めは、市民会館では発売日の午前9時から発売します。なお、他のプレイガイドは次のとおりです。  
電話予約 福生市民会館へ ☎52-1711 発売日の午後1時から



### プレイガイド

- 市民会館 ☎52-1711
- 市役所市民相談係 ☎51-1511
- かたばみ楽器 ☎51-0038
- チケットセゾン
- 西友福生店 ☎52-5111
- 西友河辺店 ☎(0428)24-6711
- 井上商店(五日市町) ☎96-1533

## 市民会館催し物インフォメーション

わたしの便利帳  
市では、市の事業や制度、公衆施設の利用案内などの情報をまとめた「わたしの便利帳」を発刊しました。  
現在、みなさんのご家庭に配布しておりますが、5月末までに届かなかった場合は、広報係までお問い合わせください。  
問合せ 秘書広報課広報係(☎51-1511 内線214)へ。



## 身近の野草 (46)

たちいぬのふぐり

ごまのはぐさ科

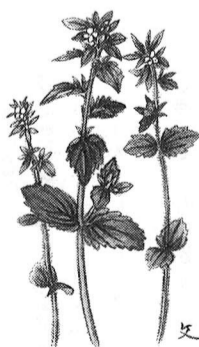
道ばたや、空地のどこにでも見られる二年草。茎は直立して高さ10cm~40cmにもなる。と図鑑にはありますが、よく見られるのは大体20cm位までのようです。

花の時期は4月から6月で色は淡いりり色ですが、土地によっては濃淡はかなりの変化があるようです。大きさは4mm位の地味な花ですが、どこにでもありますのでこれも名を知る植物の仲間入りさせてください。

ヨーロッパ原産で一八八三年ころ東京に帰化して今では全国にみられる、と平凡社刊の「日本の野生植物」には書いてあり、牧野の

ゴマノハグサ科の花は大変変化が多く、ランに似た形。色・大きさともさまざまでも美しいものが多く、植物をおぼえる時「何科」とつきとめておくと中々たのしいですよ。是非おすすめいたします。

文と画 佐藤文字



# 第11回 白梅会館利用者発表会



5月23日(土)・24日(日)

白梅会館を利用する方々が日ごろの活動の成果を発表し、来館の皆さんと一緒に楽しめるよう、いろいろな企画を準備しました。幼児から楽しめますので、家族そろっておいでください。

## 催し物のご案内

- 日時
  - ▽5月23日(土) △
  - 『展示のひろば』 午前10時～午後5時
  - パッチワーク・藤細工・生花・陶芸・ちぎり絵・手描き染め
  - 『お茶席』 午後1時～4時
  - 『親と子のひろば』 午後2時～4時
  - 紙しばい・パネルシアター・指あそび・ストローでのネット作りなど、親と幼児向けのプログラムが用意されています。
  - 『もぎ店コーナー』 午前10時～午後5時(売り切れ次第終了)
  - ポップコーン、クッキー、カップケーキ、わたあめ(24)
- 日時
  - ▽5月24日(日) △
  - 『展示のひろば』 『もぎ店コーナー』は、23日と同じです。
  - 『演劇のひろば』 午後零時30分～3時30分
  - 民謡・詩吟・三味線・コーラス・パネルシアター・大正琴・社交ダンスなどの発表・上演をします。
  - 『トークサロン』 午前10時～正午
  - 熊川の現代史をふりかえる、熊川への空襲・抑留からの引き揚げなど、私たちの郷土の歴史を語り合います。
- 場所 白梅会館
- 問合せ 白梅会館(☎53-3454)へ。



市史近世調査員

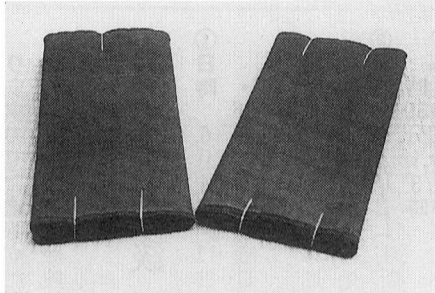
鈴木 芳行

## 江戸時代の織り物工場

### 織り物工場

江戸時代、青梅地方を中心にして絹織り物の産地が広がってありました。福生地方も、もちろん、この広い産地に含まれていました。

この当時の織り物工場といっても、工場があるわけではなくて、一軒一軒の農家が工場に相当します。織り手はもっぱら、農家の奥さんや嫁入りまえの女性でした。年間を通して織る訳ではなく、春の農作業のはじまるまあと7月



▲文化・文政期の青梅縞 (青梅郷土博物館提供)

の旧盆すぎから年末までが機械織りの期間でした。福生地方の農家で織られる織り物は、ほとんど青梅縞(おうめじま)です。青梅縞は元禄時

代から生産がはじまったといわれますが、縦糸に生糸、横糸に綿糸を用いる交り織り物で、婦女子は普通、手機ですと、4、5日で一反織り上げることができました。

青梅縞に用いる生糸は、ほとんどは農家が自給します。したがって、蚕が果籠した繭から糸を挽き出すわけですから養蚕と糸挽きも、農家の婦女子の重要な仕事でした。綿は福生地方では自給できなかったため、出入りの商人から綿糸を買って用いました。

織り上った青梅縞は、青梅や八王子の市で、農家の人が売るときもありましたが、福生には綿織りといよばれた仲買商人が多くおりましたから、この商人達が農家を回って青梅縞を買い集めました。これらの青梅縞は、さらに青梅や八王子の大きな商いをする商人が買い求め、江戸だけでなく、京都や大阪、地方の都市にまで、売りさばっていたのです。

福生市史編さん室 ④

## 女の問題を

### 考える講座

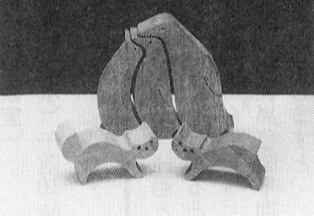
結婚をすると、多くの女性には誰かが「主婦」という存在になります。子どもがいようと、仕事をしていようと、いと「主婦」という顔を持っていきます。「主婦」という名のもとに

当然のようにのしかかってくる子育て、家事、老親等の介護。今、私たち女性は主婦役割の中でさまざまな疑問や迷いを感じながら暮らしているのではないのでしょうか。日常生活のあわただしさの中で見えにくくなっている女の問題を、心に思うことや疑問を学習テーマにして、みんなで話し

合い、考えていきませんか。あわせて、子どもをあげることを通して、子どもの問題や大人の問題も考えていきます。日時 6月3日(水) 午前10時～正午 以後原則として毎週水曜日 全20回

対象 満1歳以上就学前の幼児 定員 12人(初めてのお子さんを優先し、抽選とします) 費用 おやつ代1回50円程度 申込み 5月30日(土)までに公民館にご来館のうえ申請してください。

## 子どもの成長・発達とおもちゃ



### 保育室のある講座

公民館保育室は、子どもをあげることからみえてくる様々なことについて、共に考え、学びあっていく場です。単なる一時あずかりの場ではありません。

## 人形劇を創る



日時 5月28日(木) 午前10時～正午 以後毎週木曜日 全18回 場所 白梅会館 定員 12人(幼児数) 申込み・問合せ 5月20日から25日までに白梅会館(☎53-3454)へ。 ☆水曜保育室は「人形劇を創る」に併設します 対象 満1歳以上就学前の幼児 定員 12人(初めてのお子さんを優先し、抽選とします) 費用 おやつ代1回50円程度 申込み 5月20日(水)から25日(月)までに白梅会館にご来館のうえ申請してください。

## 白梅親子映画会



内気な少年が音楽好きの焼きいも屋さんに出会い、積極的な生き方を身につけてゆく。涙と

木のおたかみを大事にしたおもちゃ作りに挑戦してみよう。お母さんがつくってくれたおもちゃに子どもも大満足。あわせて、子どもをあずけることを通して、子育てや自分の生活を考えあてていきます。日時 5月30日(土) 午前10時～正午 以後原則として月3回土曜日 全20回 場所 公民館 材料費 4千円程度 定員 12人(保育室に子どもをあずける方を優先) 申込み・問合せ 5月20日(水)から27日(水)までに

公民館(☎52-1711)へ。 ☆土曜保育室は「子どもの成長・発達とおもちゃ」に併設します 対象 満1歳以上就学前の幼児 定員 12人(初めてのお子さんを優先し、抽選とします) 費用 おやつ代1回50円程度 申込み 5月20日(水)から27日(水)の間に公民館にご来館のうえ、申請してください。

笑い感動のドラマです。その他に、気象の原理を分かりやすく説明している作品を上映します。日時 5月30日(土) 午後2時～3時 場所 白梅会館 ※入場無料 問合せ 白梅会館(☎53-3454)へ。

## Study Japanese While learning the art of puppet theater

Fussa City Office offer foreign residents an opportunity to practice/learning Japanese while learning the art of puppet theater. working together with Japanese women, you can learn puppet making, scenario development, the use of theater equipment and other related matters. In this way, you will be able to learn Japanese as well as everyday customs of Japan. Nursery service will provided for children aged 1 and older while you attend classes. No charge for classes or nursery. Time: 10:00 a.m. to 12 noon on Thursdays starting May 28(18 classes in total) Place: Shiraume Community Center No. of Participants: Approx. 12 For more information and registration: Call Mr. Ito at Shiraume Community Center (Phone:53-3454) Registration begins on May 20.

# 6月の休日診療所

6月の休日診療所の開設日及び開設場所(開設医療機関)は、次のとおりです。

- 内科・小児科(昼間)診療所  
▽開設日 毎休日  
▽開設場所 健康センター  
☎52-0099

- ▽診療時間 午前9時〜正午  
午後1時〜5時

- 内科・小児科(準夜)診療所  
▽開設日及び開設場所  
6月7日(日)山口外科医院  
所在 福生市 ☎53-1177

- 6月14日(日)米谷内科医院  
所在 福生市 ☎51-0143

- 6月21日(日)福生団地診療所  
所在 福生市 ☎52-6337

- 6月28日(日)渡辺医院  
所在 福生市 ☎53-0815

- ▽診療時間 午後5時〜10時

- 歯科休日診療所  
▽開設日及び開設場所  
6月7日(日)佐久間歯科医院  
所在 福生市 ☎53-2525

- 6月14日(日)エビナ歯科  
所在 福生市 ☎51-8241

6月21日(日)河野歯科医院  
所在 福生市 ☎53-2829

6月28日(日)梅田歯科医院  
所在 福生市 ☎53-5161

▽診療時間 午前9時〜正午  
午後1時〜5時

※医療機関が変更する場合もありませんのでご確認ください。  
なお、受診の際は保険証をご用意ください。

## 健康相談

- ①日時 6月4日・11日・18日  
25日 毎週木曜日 午前9時30分〜11時

場所 市役所1階ロビー  
相談者 保健婦及び栄養士

②日時 6月15日(月)午後1時30分〜3時

場所 市役所1階ロビー及び相談室  
相談者 医師、保健婦及び栄養士

※特に6月15日(月)は、福生市医師会の医師が医療等の専門的な相談を受けますので、ぜひおでかけください。

③日時 6月19日(金)午前9時〜11時

場所 健康センター

相談者 保健婦及び栄養士  
④日時 6月25日(木)午後1時30分〜3時

場所 中央図書館  
相談者 保健婦及び栄養士

※いずれも直接、開設場所においてください。健康手帳をお持ちの方はご持参ください。

## 健康食教室

日時・場所 6月15日(月)午前10時〜正午(健康センター)

申込み 5月27日(水)から6月23日(火)までに健康センター(☎51-1511内線323・324)へ。

対象者 市内在住で、両日とも参加できる方

定員 20人  
講師 保健婦及び栄養士

持参するもの 筆記用具  
申込み・問合せ 6月1日(月)から健康センター(☎51-1511内線323)へ。

## 乳がん検診

日時 6月10日(水)〜12日(金)午後1時30分〜3時

場所 健康センター  
対象者 市内在住の30歳以上の女性

女性  
内容 自己検診法の説明と視触診による医師の検診

※検診を希望の方は、当日直接開設場所へおいでください。

## 胃がん検診

日時 7月7日・14日・21日の火曜日 午前9時〜10時

場所 福生保健所  
対象者 市内在住の35歳以上の方

申込み 5月27日(水)から6月23日(火)までに健康センター(☎51-1511内線323・324)へ。

※電話でも申し込みます。  
なお、次のような方は受診できません。

- ①胃を手術した方
- ②現在、胃または十二指腸を治療中または経過観察中の方
- ③胃の検査、受診後1年を経過しない方
- ④妊娠中の方(疑いを含む)

## 育児学級

◇第1日目「育児教室」  
日時 6月3日(水)午前10時〜正午

場所 健康センター  
対象者 市内在住の30歳以上の女性

⑥当初は隆起しないが、経過とともに隆起し、更に進行すると表面にびらんや潰瘍を生じる。

次に爪甲部の悪性黒色腫早期病変の特徴を列挙しますと、

- ①通常、成人以後になって気づかれる爪甲部の黒い病変である。
- ②横幅6mm以上の爪甲の黒色線条である。
- ③色調にむらがあるか、一様な黒色調を呈する。
- ④爪のまわりの皮膚もしばしば黒色調を呈する。

黒色腫瘍のほとんどは、ほくろや老人性疣贅のような良性のものであるが、もし前述の特徴に当てはまる場合には、早めに専門医を受診されることをお勧めします。

## 福生市医師会たより

いわゆる「ほくろの癌」と呼ばれ、たいへん恐れられていた黒い腫瘍です。

血行性・リンパ行性に、全身に転移を生じやすく、皮膚原発の腫瘍のなかでは最も悪性度の高い腫瘍で、近年、働き盛りの年代を中心に、患者数・死亡率とも著しく増加しています。

本腫瘍はメラニンという黒い色素を作る細胞が悪性化したもので、ほとんどすべての症例で黒色を呈します。メラニンを作る細胞は、皮膚・粘膜をはじめ、脳軟膜、網膜、と

## 悪性黒色腫(メラノーマ)について

きには消化器の粘膜、卵巣、副腎にも存在しますので、この腫瘍はいろいろな部位に生じる可能性があります。白人では顔や体幹に多いのに対し、日本人では足底が30%以上と最も多く、次いで爪甲部に多くみられます。足底では、体重負担のかかる部位に多く、爪甲部では拇指、第2趾に多くみられます。このほか顔面、上背部などにも多くみられます。誘因として、外傷や機械的刺激、紫外線などが考えられています。

本症の大多数のものは永年にわたって転移を生じない早期病

部では鮮明であることが多い。

場所 健康センター  
内容 ①子育ての話と座談会  
②家族計画について  
講師 保健婦及び助産婦

◇第2日目「離乳食教室」  
日時 6月10日(水)午前10時〜11時30分

場所 健康センター  
内容 ①離乳食の作り方、すすめ方 ②試食

講師 保健婦及び栄養士  
※申し込みは不要です。直接、開設場所においでください。

## ご協力ください

献血  
日時 6月2日(火)午前10時〜正午 午後1時〜3時30分

場所 市役所前庭  
対象者 満16歳から満64歳の方で、前回の献血から4週間以上経過している方

◎希望される方は400ml献血もできます(満18歳から64歳の方で、体重50kg以上、前回の献血から男子は12週間以上、女子は16週間以上経過している方)。

なお、年間総採血量は男子1200ml、女子は800ml以内です。くわしくは、八王子血液センター(☎0426-4413571)へ。

## 6月の予防接種

6月の予防接種は、三種混合(百日せき・ジフテリア・破傷風)と日本脳炎です。予防接種を受けるお子さんの問診票には、必要事項を記入して、必ず印鑑を押して母子健康手帳と一緒に

当日ご持参ください。  
なお、予防接種を受けるお子さんは、前日早めに寝かせて十分な睡眠をとらせてください。  
※問診票は、ボールペン等で記入し、鉛筆で記入のものや印鑑を押してないものは受け付けられませんので、ご注意ください。

月日	曜日	接種区分	対象者	備考
6月1日	月	三種混合(二期の3回目)	平成元年10月1日生まれ 12月31日生まれ	対象者は2歳〜4歳で1期は3回接種です。
6月2日	火	三種混合	平成2年1月1日生まれ 3月31日生まれ	2期の対象者は5歳6か月まで受けられます。
6月3日	水	(2)期	昭和63年10月1日生まれ 12月31日生まれ	
6月4日	木	日本脳炎	昭和62年5月1日生まれ 7月31日生まれ	
6月5日	金	(2)回目	昭和62年8月1日生まれ 10月31日生まれ	対象者は4歳以上で1、2週間隔で2回接種します。翌年1回受けて完了します。
6月8日	月		昭和63年11月1日生まれ 4月30日生まれ	
6月17日	水		昭和61年5月1日生まれ 7月31日生まれ	
6月18日	木	日本脳炎	昭和61年8月1日生まれ 10月31日生まれ	
6月19日	金	(追加)	昭和61年11月1日生まれ 昭和62年1月31日生まれ 昭和62年2月1日生まれ 4月30日生まれ	

子防接種について不明な点は健康センター(☎51-1511内線323・324)へお問い合わせください。

## 6月の母子衛生行事

3か月児健診 6月16日(火)  
該当児 平成4年2月生まれのお子さん

6か月児健診 6月9日(火)  
該当児 平成3年12月生まれのお子さん

9か月児健診 6月15日(月)  
該当児 平成3年9月生まれのお子さん

1歳6か月児健診 6月24日(水)  
該当児 平成2年11月生まれのお子さん

3歳児健診 6月2日(火)  
該当児 平成元年5月生まれのお子さん

## 受付場所・時間

▽3か月児と3歳児  
・福生保健所  
・午後1時〜2時

▽6・9か月児  
・健康センター  
・午後1時30分〜2時30分

## 保育・栄養相談が月2回になりました

保育・栄養相談が月2回になりました。食事、生活、家族計画などについて、保健婦、助産婦、栄養士が相談に応じます。発育のこと、離乳食のこと、遊びやしつけのこと、便秘や皮膚のトラブル等育児のことについて、いっしょに考えていきましょう。

▽6月の保育・栄養相談

①日時 6月15日(月)午後1時30分〜3時(受付)  
②日時 6月17日(水)午前9時30分〜10時30分(受付)

場所 健康センター  
内容 保育全般と家族計画  
問合せ 福生保健所(☎51-0811)か健康センター(☎51-1511内線323・324)へ。